

EVALUERING AF PROJEKTRÅDGIVNINGEN MANGFOLDIGHED, KULTUR & FRITID



KNUD LARSEN
CENTER FOR FORSKNING I IDRÆT, SUNDHED OG CIVILSAMFUND – SDU

AUGUST 2005

Yderligere oplysninger:

Projektrådgivningen
Kultur- og Fritidsforvaltningen
Beboerhuset, Halmtorvet 13A
1700 København V.

Telefon: 33 31 81 00

Mail: projektraadgivningen@kff.kk.dk

Web: www.kk.dk/projektraadgivningen

Projektrådgivningen består af:

Rikke Iversen (projektleder)
Nelima Lassen
Anders Folke Henningsen
Martin Kristensen
Rikke Rasmussen

Evalueringen er udarbejdet af:

Knud Larsen
Center for Forskning i Idræt, Sundhed og Civilsamfund
Syddansk Universitet
Skælskør Landevej 28
4200 Slagelse

1.	INDLEDNING.....	3
2.	SAMMENFATNING.....	4
3.	EVALUERINGENS FORMÅL OG METODE.....	6
4.	BESKRIVELSE AF PROJEKTRÅDGIVNINGEN.....	7
	1. Baggrund og formål.....	7
	2. Opgaver.....	7
	3. Resultater.....	8
5.	PROJEKTRÅDGIVNINGENS BRUGERE.....	10
	1. Organisationsformen.....	10
	2. Aktiviteterne.....	11
	3. Projekterne/initiativerne.....	11
6.	BEHOVET FOR ØKONOMISK STØTTE OG RÅDGIVNING.....	13
7.	BRUGEN AF PROJEKTRÅDGIVNINGEN.....	16
	1. Hvordan fik brugerne kontakt med Projektrådgivningen.....	16
	2. Hvor ofte har brugerne benyttet Projektrådgivningen.....	16
	3. Hvilke ydelser har brugerne fået.....	17
8.	RESULTATER AF INDSATSEN.....	21
	1. Realiseringen af målsætningen med brugernes projekter.....	21
	2. Vigtigheden af Projektrådgivningens støtte, rådgivning og hjælp.....	22
	3. Tilfredsheden med Projektrådgivningens indsats.....	25
9.	FORSLAG OG IDEER TIL PROJEKTRÅDGIVNINGENS ARBEJDE.....	27
10.	FORENINGSUNDERSØGELSE.....	31
	1. Aktiviteter og medlems sammensætning.....	31
	2. Interessen for integrationsarbejdet.....	32
	3. Behovet for økonomisk støtte og rådgivning/praktisk hjælp.....	34
	4. Kendskabet til Projektrådgivningen.....	35
11.	DATAMATERIALET.....	37
	BILAG	39
	Bilag 1: Spørgeskema til brugere af Projektrådgivningen	39
	Bilag 2: Spørgeskema til foreninger i Københavns Kommune	42

1. INDLEDNING

Københavns Kommune, Fritid & Idræt, har bedt Center for Forskning i Idræt, Sundhed og Civilsamfund ved Syddansk Universitet om at gennemføre en ekstern evaluering af Projektrådgivningen – Mangfoldighed, Kultur & Fritid.

Projektrådgivningen blev oprettet i 2002, for at styrke arbejdet med at integrere etniske minoriteter i foreningslivet. Dette har Projektrådgivningen søgt at fremme ved blandt andet at yde støtte til enkeltpersoner, foreninger, organisationer mv. i form af økonomiske tilskud, rådgivning og praktisk hjælp til deres forskellige integrationsprojekter og -initiativer på området.

Formålet med evalueringen er dobbelt: dels at belyse brugernes behov for støtte og rådgivning, samt deres erfaringer og tilfredshed med Projektrådgivningens tilbud, dels at belyse københavnske foreningers kendskab til Projektrådgivningen, og deres interesse for at hverve nye medlemmer fra etniske minoritetsgrupper.

Evalueringen viser, at der er et stort behov for Projektrådgivningens kerneydelser i form af økonomisk støtte, rådgivning og anden praktisk hjælp. Praktisk taget alle Projektrådgivningens brugere mener således, at sådanne støtteforanstaltninger har væsentligt betydning for integrationstiltag på foreningsområdet.

At der er behov for Projektrådgivningen viser sig også ved, at brugerne hver især trækker på ganske mange af de serviceydelser og støtteforanstaltninger, der er stillet til rådighed.

Langt de fleste af Projektrådgivningens brugere giver udtryk for stor tilfredshed med den støtte, rådgivning og praktiske hjælp de har fået fra Projektrådgivningen, og en meget stor del af dem finder, at Projektrådgivningen har væsentlig andel i de positive resultater, de har opnået med deres projekter og initiativer på området.

Evalueringen viser også, at der er stor interesse blandt københavnske foreninger for at hverve nye medlemmer med etnisk baggrund, og at en del af dem allerede har iværksat forskellige initiativer med dette formål, eller har diskuteret at gøre det.

Selv om der naturligvis er forskel på, at udtrykke positiv interesse for at medvirke til integrationen af etniske minoritetsgrupper i foreningslivet, og så at yde en reel indsats på området, viser evalueringen, at der er et stort uopdyrket ”marked” for dette arbejde, og en ”god vilje” rundt omkring i foreningerne at bygge det på.

2. SAMMENFATNING

Projektrådgivningen – Mangfoldighed, Kultur & Fritid blev oprettet i marts 2002 af Københavns Kommune, som led i arbejdet med at styrke integrationen af etniske minoriteter i det frivillige foreningsliv.

Formålet med Projektrådgivningen er, dels at fungere som et bindeled mellem på den ene side de forskellige instanser i Københavns Kommune, der arbejder med integration af etniske minoriteter, og på den anden side de mange private aktører, foreninger og organisationer mv., som opererer inden for området, dels at varetage en opsøgende, igangsættende og rådgivende funktion i forhold til denne indsats.

I sammenhæng med oprettelsen af Projektrådgivningen blev der tillige etableret en såkaldt Brobygningspulje, som yder tilskud til initiativer, der understøtter etniske minoriteters introduktion og kendskab til de frivillige folkeoplysende foreninger.

At der er stort behov for såvel økonomisk støtte som rådgivning og anden hjælp for at fremme dette arbejde, viser sig meget tydeligt, når man spørger nogle af de mange brugere, der siden opstarten i 2002 har benyttet sig af Projektrådgivningens tilbud. Praktisk taget alle ”kerne-brugerne” giver således udtryk for, at der ”i høj” eller ”i meget høj grad” er brug for sådanne foranstaltninger.

At Projektrådgivningen udfylder en væsentlig funktion, viser sig også ved det forhold, at brugerne hver især trækker på ganske mange af de forskellige serviceydelser og støtteforanstaltninger, som er stillet til rådighed. Halvdelen af brugerne har benyttet Projektrådgivningens tilbud mindst tre gange.

Brugerne er generelt enige om, at arbejdet med at integrere etniske minoriteter i det frivillige foreningsliv er en meget omfattende og tidskrævende proces, men også at der er en vilje til at yde en indsats, og at man indtil videre er optimistiske med hensyn til at opnå nogle resultater på området, selv om man ikke har så mange erfaringer endnu.

At indsatsen faktisk nytter noget, viser sig ved, at 49 pct. af brugerne mener, at de projekter og initiativer, de har været involveret i, ”i høj” eller ”i meget høj grad” har båret frugt, mens yderligere 39 pct. mener, at dette i nogen grad er tilfældet.

Brugerne synes generelt, at Projektrådgivningen har en væsentlig andel i de positive resultater, som er opnået. Halvdelen af dem mener, at Projektrådgivningens støtte og rådgivning var ”meget vigtig” for realiseringen af deres projekter, mens de fleste andre anser den hjælp de fik for ”noget vigtig”. Kun ganske få mener ikke, at den gjorde nogen forskel.

Der er generelt stor tilfredshed med Projektrådgivningen og medarbejdernes indsats. 75 pct. af brugerne er ”i høj grad” eller ”i meget høj grad” tilfredse med Pro-

jektrådgivningens støtte, rådgivning og hjælp. Medarbejderne opleves som kompetente og stærkt engagerede ”ildsjæle”, der brænder for det, de laver, og ikke går af vejen for at arbejde uden for normal arbejdstid, om aftenen og i weekender.

Selv om Projektrådgivningen varetager ganske mange forskellige funktioner, og stiller ganske mange forskellige ydelser til rådighed, synes brugerne ikke, at energien bliver spredt for meget. De er tværtimod meget enige om, at det er en kvalitet, og at Projektrådgivningen har formået at ramme en god balance mellem de forskellige behov, interesser og aktører, som gør sig gældende på området.

Der er kun meget få eksempler på egentlig kritik af Projektrådgivningen, og de der er, har dybest set ikke noget med Projektrådgivningens arbejde at gøre, men med (andre dele af) Københavns Kommunes politik på området.

Brugerne har derimod en række forslag og ideer til tiltag, der kunne supplere de opgaver Projektrådgivningen allerede varetager. Først og fremmest mener man, at Københavns Kommune burde afsætte flere ressourcer til såvel Brobygningsspuljen som til Projektrådgivningen, og at Projektrådgivningen burde have en mere permanent status. Desuden peger brugerne på, at der er behov for en mere systematisk evaluering af effekten af forskellige typer af projekter og initiativer, og for en styrkelse af formidlingen af erfaringerne hermed. Man så også gerne, at Projektrådgivningens indsats fik en stærkere lokal forankring, og at der kom endnu mere fokus på brobygningen mellem det opsøgende arbejde og det etablerede foreningsliv. Endelig foreslås det, at Projektrådgivningen afholder en konference, hvor Projektrådgivningens brugere og andre aktører på området kunne udveksle erfaringer og diskutere fremtidige indsatsområder og tiltag, gerne med deltagelse af relevante politikere mv.

At der også fremover vil være behov for Projektrådgivningen, og i øvrigt også for Brobygningsspuljen, viser sig, når man spørger nogle af de mange folkeoplysende foreninger i Københavns Kommune, som Projektrådgivningen indtil videre ikke har haft kontakt med.

Næsten to ud af tre folkeoplysende foreninger i Københavns Kommune (61 pct.) giver således udtryk for, at de er interesseret i at rekruttere nye medlemmer fra etniske minoriteter, mens hver ottende allerede har forsøgt sig med særlige initiativer i den retning, og hver fjerde har overvejet/diskuteret at gøre det. Desuden giver knap halvdelen af foreningerne udtryk for, at der er behov for såvel økonomisk støtte som rådgivning og anden hjælp til integrationsarbejdet. Selv om der selvfølgelig er forskel på at ytre interesse for integrationen af etniske minoritetsgrupper i foreningslivet, til at yde en reel indsats, synes der altså både at være et stort uopdyrket ”marked” for dette arbejde, og en ”god vilje” rundt omkring i foreningerne at bygge det på.

3. EVALUERINGENS FORMÅL OG METODE

Projektrådgivningen – Mangfoldighed, Kultur & Fritid, blev oprettet i 2002 for at styrke arbejdet med at integrere etniske minoritetsgrupper i foreningslivet. Dette arbejde har Projektrådgivningen søgt at fremme, ved på den ene side at yde støtte til personer, foreninger, organisationer og andre aktører i form af økonomisk støtte, rådgivning og praktisk hjælp til deres integrationsprojekter og -initiativer, og ved på den anden side at iværksætte egne aktiviteter, såsom opsøgende arbejde, samarbejdsprojekter og netværksskabende initiativer.

Formålet med evalueringen er dobbelt: dels at belyse brugernes erfaringer med Projektrådgivningen, dels at belyse de københavnske foreningers interesse for at hverve nye medlemmer fra etniske minoritetsgrupper.

Evalueringen er derfor tilrettelagt som to delundersøgelser i form af henholdsvis en brugerundersøgelse og en foreningsundersøgelse.

Brugerundersøgelsen sigter på at afdække brugernes

- Behov for støtte og rådgivning mv.
- Brug af Projektrådgivningens ydelser
- Udbytte af Projektrådgivningens støtte og rådgivning mv.
- Forslag og idéer til Projektrådgivningens arbejde

Foreningsundersøgelsen sigter på at afdække foreningernes

- Interesse for at integrere etniske minoritetsgrupper i foreningen
- Kendskab til Projektrådgivningen

Formålet med evalueringen er således ikke, at vurdere effekten af den hidtidige integrationsindsats på foreningsområdet som sådan, og ej heller at vurdere om Projektrådgivningen har indfriet de målsætninger for sit arbejde, der er udstukket i samarbejdsaftalen mellem Familie- og Arbejdsmarkedsudvalget og Kultur- og Fritidsudvalget.

Brugerundersøgelsen er gennemført med brugere af Projektrådgivningen, og er baseret på en spørgeskemaundersøgelse – udført som en e-survey – suppleret af fokusgruppeinterview med tre grupper af brugere: forældre til børn med anden etnisk baggrund end dansk, der er begyndt at dyrke foreningsidræt i kraft af Projektrådgivningens opsøgende arbejde, samt med repræsentanter for foreninger, organisationer og øvrige samarbejdspartnere.

Foreningsundersøgelsen er gennemført med foreninger godkendt af Fritid & Idræt i Københavns Kommune, og er ligeledes udført som en e-survey undersøgelse. Der er gjort nærmere rede for gennemførelsen af de to undersøgelser i kapitel 11: Datamaterialet.

4. BESKRIVELSE AF PROJEKTRÅDGIVNINGEN

1. Baggrund og formål

Projektrådgivningen – Mangfoldighed, Kultur & Fritid, blev etableret i marts 2002 gennem et samarbejde mellem Familie- og Arbejdsmarkedsudvalget og Kultur- og Fritidsudvalget i Københavns Kommune.

Formålet med Projektrådgivningens arbejde er, at få flere etniske minoriteter – og især børn og unge – til at tage aktiv del i foreningslivet som medlemmer, trænere, ledere, frivillige mm. Dette opnås dels ved at motivere foreningerne til at arbejde med integration, dels ved at udbrede kendskabet til foreningslivet og dets muligheder blandt de etniske minoriteter.

Baggrunden for samarbejdet er beskrevet i rapporten ”Integration i danske foreninger” afgivet af en arbejdsgruppe bestående af repræsentanter for Kultur- og Fritidsforvaltningen, Familie- og Arbejdsmarkedsforvaltningen, Integrationsrådet og foreningslivet.

De overordnede rammer og mål for Projektrådgivningens arbejde er udstukket i samarbejdsaftalen (”Aftale om køb af kultur- og fritidstilbud til etniske minoriteter”), hvis forlængelse Familie- og Arbejdsmarkedsudvalget og Kultur- og Fritidsudvalget årligt tager stilling til. Af samarbejdsaftalen fremgår Projektrådgivningens formål, målgrupper og kerneydelser samt det enkelte års indsatsområder og succeskriterier.

Organisatorisk er Projektrådgivningen placeret i Fritid & Idræt under Kultur- og Fritidsforvaltningen, og har fem ansatte. Der er desuden tilknyttet et antal frivillige til Projektrådgivningen, ligesom der har været enkelte praktikanter involveret i arbejdet.

2. Opgaver

Projektrådgivningen har siden starten opereret med to grundlæggende platforme for sit arbejde: dels at yde støtte til frivillige foreninger og enkeltpersoner gennem rådgivning og aktiv deltagelse i foreningernes integrationsinitiativer, dels at iværksætte egne aktiviteter i form af opsøgende arbejde, samarbejdsprojekter og netværksskabende initiativer.

I sammenhæng med etableringen af Projektrådgivningen, blev der desuden afsat 1.2 mio. kr. årligt til ”Brobygningspuljen”, hvorfra foreninger hjemmehørende i Københavns Kommune kan søge om tilskud til initiativer, der understøtter etniske minoriteters introduktion og kendskab til de frivillige folkeoplysende foreninger. Brobygningspuljen administreres af Projektrådgivningen og udmøntes af Familie- og Arbejdsmarkedsudvalget og Kultur- og Fritidsudvalget.

På dette grundlag udbyder Projektrådgivningen en ganske bred portefølje af konkrete ydelser, herunder i uprioriteret rækkefølge:

- Forenings-, pulje og projektrådgivning til foreningslivet
- Økonomisk støtte via Brobygningspuljen
- Praktisk støtte til afvikling af integrationsprojekter i foreningslivet fx i forbindelse med forældresamarbejde, frivilligrekruttering eller introduktion af nye medlemmer.
- Samarbejdsprojekter med foreningslivet og iværksættelse af aktiviteter, der gradvist overdrages til foreningslivet.
- Initiering af tværgående projekter, fx samarbejde mellem foreninger og fritidshjem eller mellem frivillige sociale og frivillige folkeoplysende foreninger.
- Opsøgende arbejde blandt børn i 6-14 års alderen på skoler, fritidshjem mm. og efterfølgende foreningsguidning af børn og forældre.
- Opsøgende arbejde blandt voksne etniske minoriteter og efterfølgende foreningsguidning.
- Information og vejledning om foreningslivet og dets muligheder til etniske minoriteter.
- Metodeafprøvning og -udvikling samt videreformidling af disse til foreningslivet.
- Erfaringsindsamling og -udveksling.
- Foredrag, kurser, konsulentforløb mm.

Det har været et vigtigt princip for Projektrådgivningens arbejde at tilrettelægge opgaverne på en sådan måde, at der skabes resultater her og nu, samtidig med at der kontinuerligt skabes grobund for en mere langsigtet og tværgående udvikling.

3. Resultater

Projektrådgivningen har siden opstarten i marts 2002 været involveret i et større antal projekter og initiativer med sigte på at integrere etniske minoritetsgrupper i foreningslivet. Disse projekter og initiativer mm., er nærmere beskrevet i de status- og årsberetninger Projektrådgivningen løbende har udgivet. Til belysning af karakteren og omfanget af indsatsen, skal her blot opsummeres nogle af de vigtigste resultater frem til udgangen af 2004:

- 188 foreninger har været gennem et rådgivningsforløb.
- 24 foreninger har modtaget praktisk hjælp til rekruttering, forældrekontakt eller opsøgende arbejde.
- 9 foreninger har modtaget ekstern konsulentbistand finansieret via Projekt-rådgivningen.

- 39 integrationsprojekter og fire projektførelængelser er iværksat via Brobygningspuljen. De 18 projekter, der pt. er afsluttet, har resulteret i ca. 650 nye medlemmer samt fastholdelse af ca. 200 eksisterende medlemmer.
- 43 samarbejdsprojekter (igangværende eller afsluttede) med foreningslivet.
- 36 oplæg om integration i foreningslivet på konferencer, temadage mm.
- 74 frivillige rekrutteret til projekter eller foreninger via rådgivningens netværk og samarbejdsprojekter.
- 1958 etniske minoritetsbørn og -unge er via rådgivningens projekter og opsøgende arbejde blevet introduceret til foreningslivet.
- 116 voksne etniske minoriteter er guidet ud i foreningslivet.

5. PROJEKTRÅDGIVNINGENS BRUGERE

Udtrykket ”bruger” anvendes her som betegnelse for alle de samarbejdspartnere og kontakter Projektrådgivningen har forbindelse med: fra engagerede enkeltpersoner over kontaktpersoner for netværk, frivilligrupper og foreninger, til repræsentanter for organisationer, institutioner og offentlige myndigheder. Projektrådgivningens brugere udgør med andre ord et bredt udsnit af de aktører, der direkte og indirekte er involveret i arbejdet med at integrere etniske minoriteter i foreningslivet.

Som nærmere beskrevet i kapitlet om evalueringens datamateriale (se s. 37), er det dog ikke samtlige brugere, der indgår i undersøgelsen, men primært kun den del af dem, der har trukket på Projektrådgivningens kerneydelser.

For så vidt brugerne repræsenterer en forening, organisation eller institution, er det naturligvis den pågældende kontaktpersons oplevelser og vurderinger, der kommer til udtryk i det følgende, og ikke fx fodboldklubbens.

1. Organisationsformen

Som det fremgår af Tabel 1, repræsenterer 41 pct. af Projektrådgivningens ”kernebrugere” en folkeoplysende forening, mens henholdsvis 18 pct. og 17 pct. af dem repræsenterer sociale foreninger og andre foreninger. Offentlige institutioner og myndigheder samt løse netværk er også godt repræsenteret blandt brugerne af Projektrådgivningen.

Der er et vist overlap mellem organisationsformerne, ikke mindst mellem netværk og forskellige foreningstyper, hvilket afspejler at arbejdet med at integrere etniske grupper i foreningslivet ofte er baseret på samarbejdsformer og partnerskaber, der går på tværs af traditionelle mønstre og opdelinger.

Tabel 1. Hvordan er brugerne organiseret.

N=87	Andel
Folkeoplysende forening (godkendt af Fritid & Idræt)	41 %
Offentlig institution/myndighed	21 %
Social forening (fx lektiehjælp, rådgivning, værested)	18 %
Anden forening	17 %
Løst netværk (enkeltpersoner)	13 %
Andet	9 %
Etableret netværk	7 %
Foreningsforberedende gruppe	2 %
I alt	128 %

Note: Svarpersonerne har kunnet afgive mere end ét svar. Derfor overstiger summen af besvarelser 100%.

2. Aktiviteterne

Brugerne beskæftiger sig med et ganske bredt udsnit af aktiviteter. Idræt er det mest almindelige, men også socialt og kulturelt arbejde står stærk i billedet (se Tabel 2).

Tabel 2. Hvilke typer af aktiviteter beskæftiger brugerne sig med.

N=87	Andel
Idræt	59 %
Socialt arbejde	40 %
Kultur (dans, musik, teater, rollespil mv.)	33 %
Andet	21 %
Mellemfolkeligt arbejde	11 %
Spejder	6 %
Idépolitisk arbejde	6 %
Religiøst arbejde	1 %
I alt	177 %

Note: Svarpersonerne har kunnet afgive mere end ét svar. Derfor overstiger summen af besvarelser 100%.

Aktivitetsprofilen adskiller sig på flere punkter fra de folkeoplysende foreninger i Københavns Kommune som helhed. En væsentligt større andel af dem er flerstrengede (44 pct.) – dvs. har mere end en enkelt aktivitet på programmet – end tilfældet er for de folkeoplysende foreninger (6 pct.), der indgår i foreningsundersøgelsen (se nedenfor).

Der er desuden markant færre spejdergrupper blandt brugerne, mens især socialt, men også kulturelt, mellemfolkeligt og idépolitisk arbejde står stærkere. Derimod er andelen, der beskæftiger sig med idræt, præcis den samme som i foreningslivet i øvrigt. At der ikke er så mange spejdergrupper repræsenteret blandt Projektrådgivningens brugere, hænger formentlig sammen med det forhold, at relativt få spejdergrupper overhovedet er interesseret i at rekruttere nye medlemmer fra etniske minoriteter (jf. foreningsundersøgelsen nedenfor).

3. Projekterne/initiativerne

Brugerne – altså de personer, foreninger og institutioner mv., der har benyttet sig af Projektrådgivningens tilbud om rådgivning og støtte – repræsenterer en meget bred palet af projekter, initiativer og indsatser på området.

Der findes en udførlig beskrivelse af de mange forskellige projekter og initiativer, som Projektrådgivningen har været involveret i siden 2002, i deres statusnotater og årsberetninger. Her skal derfor blot fremhæves nogle generelle træk ved disse.

Som det fremgår af Tabel 3, sigter de fleste projekter og initiativer på udvikling af ”flere eller nye aktiviteter” og på ”rekruttering og fastholdelse af medlemmer”, men ”dannelse af netværk” samt ”oplysning og information om foreningslivet” fylder også meget.

Under ”andet formål” nævnes blandt andet aktiviteter som ”sundhedsfremme og forebyggelse”, ”forebyggelse af kriminalitet blandt unge”, ”boligsocialt arbejde”, ”rekruttering af nye frivillige” og ”IT-aktiviteter”.

Tabel 3. Hvad er/var formålet med brugernes projekter/initiativer.

N=81	Andel
Flere eller nye aktiviteter	54 %
Rekruttering og fastholdelse af nye medlemmer	46 %
Dannelse af netværk	40 %
Oplysning/information om foreningslivet	37 %
Andet	21 %
Fastholdelse af eksisterende medlemmer	19 %
Dannelse af ny forening/satellitforening	19 %
I alt	236 %

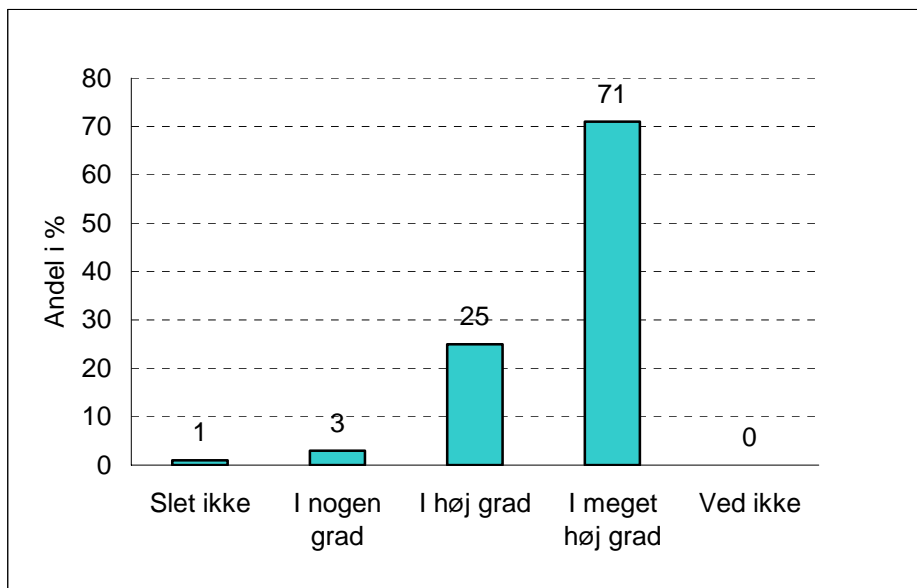
Note: Svarpersonerne har kunnet afgive mere end ét svar. Derfor overstiger summen af besvarelser 100%.

Hovedparten af projekterne har haft flere formål - i gennemsnit nævnes godt to af de listede formål. Omkring hver tredje bruger nævner kun et enkelt formål, mens nogen flere nævner to-tre formål. Den sidste fjerdedel af brugerne angiver, at deres projekt havde mellem fire og seks formål.

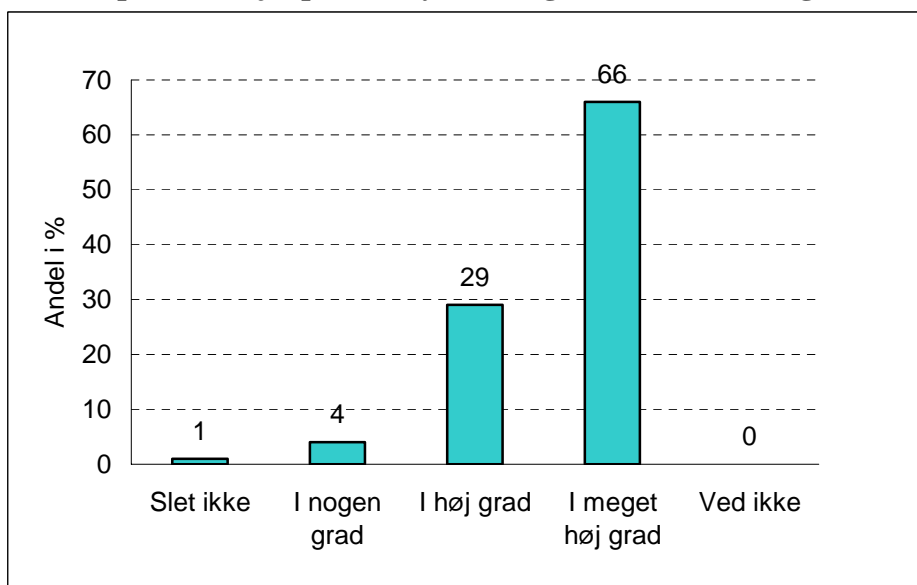
6. BEHOVET FOR ØKONOMISK STØTTE OG RÅDGIVNING

Projektrådgivningens brugere er generelt meget enige om, at såvel økonomisk støtte som rådgivning og praktisk hjælp er vigtige og relevante tilbud i forbindelse med integrationsarbejdet. Ikke mindre end 96 pct. af dem giver således udtryk for, at økonomisk støtte ”i høj grad” eller ”i meget høj grad” er vigtig (se Figur 1), mens 95 pct. mener det samme om rådgivning og praktisk hjælp (se Figur 2).

Figur 1. Hvor vigtigt/relevant er det, at man kan søge økonomisk støtte til at styrke integrationen i foreningslivet.



Figur 2. Hvor vigtigt/relevant er det, at man kan få rådgivning og praktisk hjælp til at styrke integrationen i foreningslivet.



Der er praktisk taget ikke forskel på brugergrupperne i denne henseende. Uanset hvilken organisationsform og aktivitetstype de repræsenterer, så er de meget enige om, at der fortsat er et stort behov for såvel økonomisk støtte som rådgivning og anden hjælp i forbindelse med arbejdet med at integrere etniske minoriteter i foreningslivet.

Dette kommer også meget klart til udtryk i fokusgruppeinterviewene. Som en forenings- og organisationsleder formulerer det, så *"er det vigtigt at huske på, at det er forholdsvis nyt at sætte fokus på foreningslivet og fritidsområdet. Og det er altså noget, som tager tid, fordi både de danske foreninger skal vænne sig til at få etniske minoriteter ind, og de etniske minoritetsgrupper skal vænne sig til at komme ind i en dansk foreningskultur. Så det tror jeg, er noget, der tager rigtig lang tid. Det er ikke bare noget, der bliver overstået på 2-3-4 år. Der kan sagtens gå yderligere 5 år eller 10 år, før man rigtig får bygget et samarbejde op"*.

Dette synspunkt bakkes op af flere andre. Som én udtrykker det: *"Det tager nok rigtig, rigtig lang tid, altså. Og det må man bare indstille sig på"*.

Flere af brugerne understreger, at der er et stort behov for økonomisk støtte: *"Vi er meget afhængige af at få midler udefra, for at få det til at køre"*, siger én, mens en anden fortæller, at *"ved mig har problemet meget været, at få skaffet nogle penge til at få sat projektet i gang"*.

Også rådgivning og anden form for hjælp, er noget Projektrådgivningens brugere generelt giver udtryk for, at de har behov for: *"Det er vigtigt, at der er en person, som er ansat et eller andet sted, som kan støtte og motivere det frivillige arbejde. Ellers mister de frivillige lysten til det. Så bliver de stille og roligt hen ad vejen trætte af det, fordi det er alt for tunge ting. Jeg synes, man skal have en person til at tage sig af alle de her ansøgningsting, så de frivillige ikke behøver at tænke på det, og bruge så meget tid på det. Så bliver det alt for tungt, når de samtidig skal bruge tid på at være i klubben, lave lektier med børnene eller rådgive"*.

Dette synspunkt er der også andre som tilslutter sig, eksempelvis en repræsentant for en frivilliggruppe: *"Det er jeg meget enig i. Der skal være en servicestruktur under frivillignetværkene, ellers bliver det alt for tungt"*. Eller som en tredje formulerer det: *"Altså, jeg tror roligt, man kan sige, at der stadig er brug for det. Der skyder jo hele tiden nye projekter op, som har brug for det"*.

Flere interviewpersoner giver udtryk for, at de oplever, at behovet for rådgivning og praktisk hjælp generelt er så stort, at Projektrådgivningen kan have svært ved at dække det med sin nuværende bemanding.

En formulerer det på denne måde: *"Jeg synes, de gør et fantastisk arbejde, dem der er her. Men de er fem mennesker, og der er så meget, der skal gøres. Så jeg synes ikke helt, det er nok. Jeg oplever det i hvert fald sådan, at de kommer fræsende ind og drønende ud igen, ikke. De er to timer her og to timer der, og de ar-*

bejder i weekenderne. Og jeg tror, de arbejder om aftenen, og uden for deres almindelige arbejdstider. De gør virkelig, hvad de kan, men de er ikke nok”.

Direkte adspurgte er deltagerne i fokusgruppeinterviewene da generelt også meget enige om, at Københavns Kommune burde afsætte nogle flere ressourcer til såvel Brobygningspuljen som til Projektrådgivningens arbejde i almindelighed.

7. BRUGEN AF PROJEKTRÅDGIVNINGEN

I dette kapitel belyses, hvordan brugerne kom i kontakt med Projektrådgivningen, hvor ofte de har benyttet sig af Projektrådgivningens forskellige tilbud samt hvilke former for støtte, rådgivning og hjælp, de har fået.

1. Hvordan fik brugerne kontakt med Projektrådgivningen

Det har naturligvis interesse at vide, hvordan brugerne er kommet i kontakt med Projektrådgivningen, da dette siger noget om hvilke metoder, der er bedst til at informere potentielle brugere om støtte- og rådgivningsmulighederne.

Tabel 4. Hvordan fik brugerne kontakt med Projektrådgivningen.

N=81	Andel
Blev opsøgt af Projektrådgivningen	31 %
Gennem anden forening/netværk mv.	28 %
Andet	25 %
Så annonce i lokalavis og lign.	11 %
Gennem internettet	9 %
Fik folder på bibliotek og lign.	9 %
Gennem (hoved-) organisation	9 %
Offentligt informationsmøde	5 %
Gennem oplæg	4 %
I alt	131 %

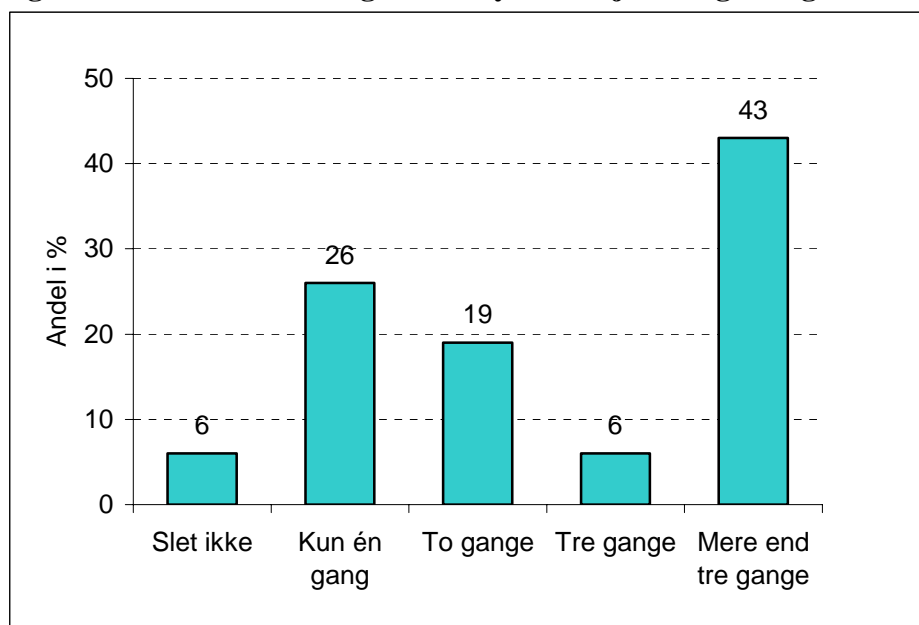
Note: Svarpersonerne har kunnet afgive mere end ét svar. Derfor overstiger summen af besvarelser 100%.

Svarene vidner om, at der er mange forskellige indgange til Projektrådgivningen. Som det fremgår af Tabel 4, er det mest almindelige, at brugerne er blevet opsøgt af Projektrådgivningen (31 pct.), men der er også ganske mange, som har fået kontakt via andre foreninger og netværk (28 pct.).

De mere traditionelle oplysnings- og informationskanaler i form af avisannoncer, foldere, internettet, informationsmøder og oplæg har hver for sig ikke nær samme betydning, men står alligevel samlet set for en væsentlig del af kontakterne (35 pct.). Kun relativt få brugere har fået kontakt med Projektrådgivningen gennem en (hoved-)organisation (9 pct.).

2. Hvor ofte har brugerne benyttet Projektrådgivningen

Omfanget af Projektrådgivningens involvering og støtte/rådgivning i forhold til de enkelte brugere afhænger selvsagt af deres projekter og initiativers karakter og varighed.

Figur 3. Hvor ofte har brugerne benyttet Projektrådgivningen.

Som det ses af Figur 3, har halvdelen af brugerne benyttet Projektrådgivningens tilbud mindst tre gange, mens hver fjerde kun har gjort det en enkelt gang. Den relativt store andel af hyppige brugere viser, at der ofte er tale om længerevarende samarbejdsforløb, hvor Projektrådgivningen løbende bidrager med forskellige former for støtte, rådgivning og praktisk hjælp.

3. Hvilke ydelser har brugerne fået

Projektrådgivningen har, som beskrevet ovenfor, en meget bred opgaveportefølje, hvilket afspejler de mangeartede krav og udfordringer, der ligger i arbejdet med at integrere etniske minoriteter i det frivillige foreningsliv, såvel som de varierende behov og interesser hos de forskellige aktører og brugergrupper, der er involveret heri.

Rådgivning i forbindelse med ansøgninger om midler fra Brobygningspuljen (50 pct.) og/eller fra andre puljer, fonde mv. (31 pct.) er samlet set den ydelse, flest brugere har trukket på. I alt har 61 pct. af brugerne fået hjælp til ansøgninger om økonomisk støtte.

Generel rådgivning og inspiration er også et meget efterspurgt tilbud, idet 53 pct. af brugerne har benyttet sig af den mulighed. Ellers er det især praktisk hjælp til at gennemføre et projekt/initiativ (34 pct.), anden vejledning og assistance (26 pct.) samt støtte til opsøgende arbejde (23 pct.) og til samarbejde med andre foreninger og institutioner mv. (23 pct.), der benyttes af mange, men der er også et tydeligt behov for alle de øvrige ydelser, der nævnes i spørgsmålet (se Tabel 5).

Tabel 5. Hvilke former for støtte/rådgivning/hjælp har brugerne fået.

N=80	Andel
Generel rådgivning/inspiration	53 %
Rådgivning ifm. ansøgning om midler fra Brobygningspuljen	50 %
Praktisk hjælp til gennemførelse af et projekt/initiativ	34 %
Rådgivning ifm. ansøgning om midler fra andre puljer, fonde mv.	31 %
Anden vejledning/assistance	26 %
Støtte til opsøgende arbejde	23 %
Støtte til samarbejde med andre foreninger/institutioner mv.	23 %
Støtte til udvikling af nye tilbud	18 %
Foredrag/kurser	16 %
Støtte til netværksdannelse	14 %
Andet	14 %
Støtte til foreningsdannelse	11 %
Støtte til udvikling af sociale aktiviteter	10 %
I alt	323 %

Note: Svarpersonerne har kunnet afgive mere end ét svar. Derfor overstiger summen af besvarelser 100%.

Brugerne trækker typisk på flere forskellige ydelser, i gennemsnit drejer det sig om mere end tre af de listede former. 21 pct. af brugerne har kun benyttet et enkelt tilbud, mens 55 pct. har benyttet to til fire, og de resterende 24 pct. har benytter fem eller flere ydelser.

Der er ingen systematiske forskelle på, hvor mange ydelser de forskellige grupper af brugere har trukket på. Det er altså i højere grad de respektive projekter og initiativers konkrete karakter, der er afgørende for hvor mange ydelser, de enkelte brugere har behov for, end deres organisationsform og den type af aktivitet, de beskæftiger sig med.

Projektrådgivningens brugere har imidlertid også glæde af andre former for hjælp og rådgivning end de, der er direkte nævnt i spørgsmålene. Bedømt ud fra de udsagn, der kommer frem i fokusgruppeinterviewene, så er der nærmest ingen grænser for, hvad Projektrådgivningen har hjulpet med. Det strækker sig lige fra ”udlån af materielle ting, man står og mangler, fx en mikrofon”, over praktisk hjælp som eksempelvis at være ”træner”, til at skaffe ”frivillige, til at støtte op om projektet”, og ”lokaler til aktiviteterne” for blot at nævne noget af det, brugerne omtaler.

En af de vigtigste ting, som flere deltagere i fokusgruppeinterviewene peger på, er ”metoden” eller ”opskriften” på, hvordan man laver opsøgende arbejde i forhold til etniske minoriteter.

En opsummerer på denne måde: ”Det har været en utrolig hjælp, at vi har kunnet overtage deres metode, og jeg bliver naturligvis glad, når jeg sidder og hører, at den metode, vi også skal bruge, faktisk virker”.

En anden siger: *”Hvis jeg ikke havde fået hjælp fra Projektrådgivningen, så havde jeg da heller ikke vidst, hvordan jeg skulle starte det. Så de har egentlig været med til at lave en opskrift, og det tror jeg, er vigtigt, når man starter et projekt”*.

Projektrådgivningens funktion som formidler af kontakt til andre projekter og aktører er også en kvalitet, som nævnes af mange:

”Altså for vores vedkommende har det meget været at bruge Projektrådgivningen til at få kontakter i lokalområdet”.

”Det var også lige det, jeg ville tage fat på. De har jo en stor database her med alle. Hvor vi er i, og sikkert rigtig mange andre. Så det er et sted, man kan gå til, hvis man har brug for et eller andet. Det er ikke sikkert, at de hjælper direkte, men de kan sende os - sende vedkommende - videre til nogle andre”.

”Det er en meget stor hjælp, når man er frivillig og ikke er fuldtid, og ikke kender så mange mennesker, at der er nogen, der har overblik over alle de utrolig mange projekter, der findes rundt omkring. Og som kan sende én videre ret hurtigt”.

”Jeg synes også, at i forhold til alle andre samarbejdspartnere i Københavns Kommune, så er det faktisk dem, jeg oplever har det største netværk. Det er på tværs af alt: professionelt og frivilligt. I andre regi i Københavns Kommune tror jeg aldrig, at jeg har oplevet nogen, der på samme måde kan sige: jamen så skal du lige tale med den, og om man så ikke lige skulle prøve at springe over til ham der, og sådan. På den måde hjælper de virkelig”.

”Det er som om, de har været i praktik i det gamle KGB, eller et eller andet. Det er bare imponerende så stor en kontaktflade, de har. Det har jeg ikke oplevet andre steder”.

Som det forhåbentlig er fremgået af ovenstående, spænder Projektrådgivningen altså utroligt vidt i sin service til brugerne. *”De er en slags blæksprutter, kan man sige”*, siger én, og en anden tilføjer: *”Ja, de er meget alsidige, må man sige”*.

Med en så stærk spredning af indsatsen både vertikalt – dvs. fra praktisk hjælp på gulvet til mere akademisk anlagt oplysning/information om integrationsarbejdet – og horisontalt – dvs. kontakt og overblik over alle de indsatser, der foregår på forskellige niveauer på integrationsområdet i Københavns Kommune – kunne man måske frygte, at brugerne oplevede, at Projektrådgivningen spredte sig for meget. Men det er ikke tilfældet. Tværtimod giver flere af brugerne udtryk for, at det netop er en væsentlig kvalitet ved måden, arbejdet gribes an på: *”Det jeg synes, er så fedt ved det, er, at der er det hele. Der er plads til det hele”*.

En anden bruger opsummerer det som en styrke ved Projektrådgivningen: *”at de spreder sig i forhold til os med forskellig baggrund. Og med succes tilsyneladende”*

i forhold til os alle. Og det magter de rent faktisk også. Det synes jeg, er ret stærkt”.

De mange forskellige aktører, som agerer på integrationsområdet, har selvfølgelig forskellige behov og interesser. Man kan på baggrund af fokusgruppeinterviewene identificere i hvert fald tre centrale brudflader:

- Det frivillige arbejde versus den professionelle (kommunale) indsats
- Det etablerede (danske) foreningsliv versus dannelse af nye (etniske) foreninger
- De ”tunge” (socialt belastede grupper) versus de ”nemme” (socialt velfungerende grupper)

Selv om de respektive brugergrupper altså hver især har deres præferencer, så er de imidlertid generelt enige om, at Projektrådgivningen formår at holde en god, pragmatisk balance i prioriteringen af deres indsatser i forhold til de forskellige behov og interesser på området.

En af brugerne sammenfatter det på denne måde: *”Jeg tror, det er fordi, de står et sted nogenlunde neutralt og sætter fokus på det med integration. Fordi hvis man tager – jeg skal ikke sidde og kaste noget efter integrationskonsulenterne i DIF eller DGI eller noget – men de har selvfølgelig meget fokus på det med foreningerne. Altså, de taler meget fra deres organisationers ståsted. Og politikerne taler meget fra deres. Ofte meget ukonkret, og siger bare - nu giver vi nogle penge eller sætter fokus på det ene eller andet. Men et eller andet sted midt i alt det dér, så mangler der nogen til at binde det sammen. Det synes jeg i hvert fald, man kan se, at Projektrådgivningen er med til at gøre. Og derfor tror jeg, at den ville være hårdt savnet, hvis vi når dertil, at den ikke er der mere”.*

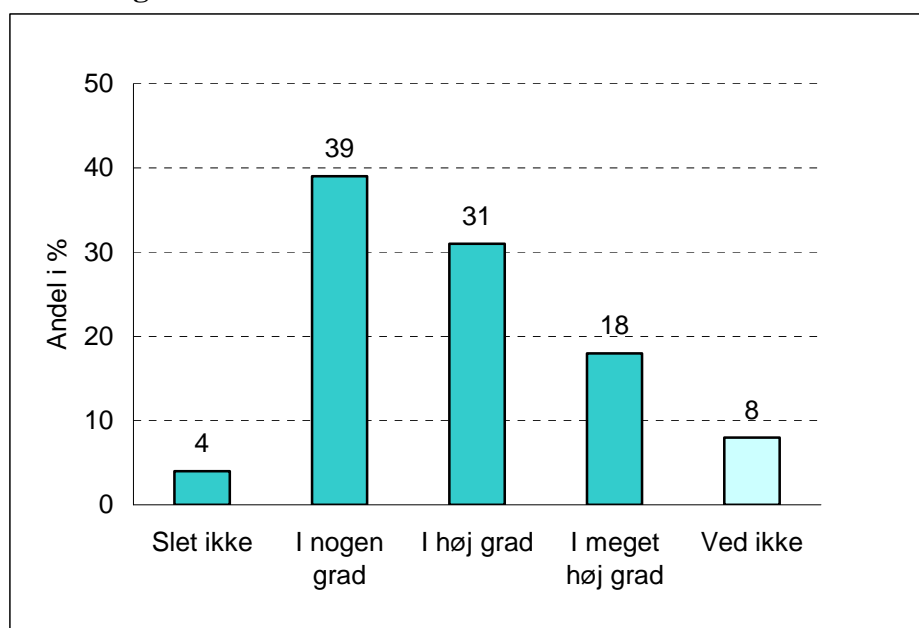
8. RESULTATER AF INDSATSEN

I dette kapitel belyses, i hvilken grad Projektrådgivningens brugere oplever, at de har nået målsætningen med deres projekter og initiativer, og hvor vigtig de synes, Projektrådgivningens støtte, rådgivning og hjælp var i den forbindelse. Desuden belyses deres tilfredshed med Projektrådgivningens indsats.

1. Realisering af målsætningen med brugernes projekter

Da der ikke findes nogen alment gyldige succeskriterier for integrationsarbejde på foreningsområdet, kan det naturligvis være vanskeligt for brugerne at vurdere i hvilken grad, målsætningen for deres respektive projekter og initiativer er blevet opfyldt.

Figur 4. I hvilken grad er målsætningen med brugernes projekter og initiativer blevet realiseret.



Umiddelbart forekommer det dog at være et meget tilfredsstillende resultat, når 49 pct. af brugerne vurderer, at målsætningen med deres projekter og initiativer ”i høj grad” eller ”i meget høj grad” er blevet realiseret, og yderligere 39 pct. af dem finder, at dette ”i nogen grad” har været tilfældet (se Figur 4). Der er således kun ganske få brugere, som mener, at deres projekter og initiativer ”slet ikke” har båret frugt, mens lidt flere er uafklarede, og har svaret ”ved ikke”.

Der er meget lille forskel på de forskellige brugergrupper i denne henseende. Man kan altså ikke ud fra denne opgørelse pege på bestemte aktivitets- og projekttyper,

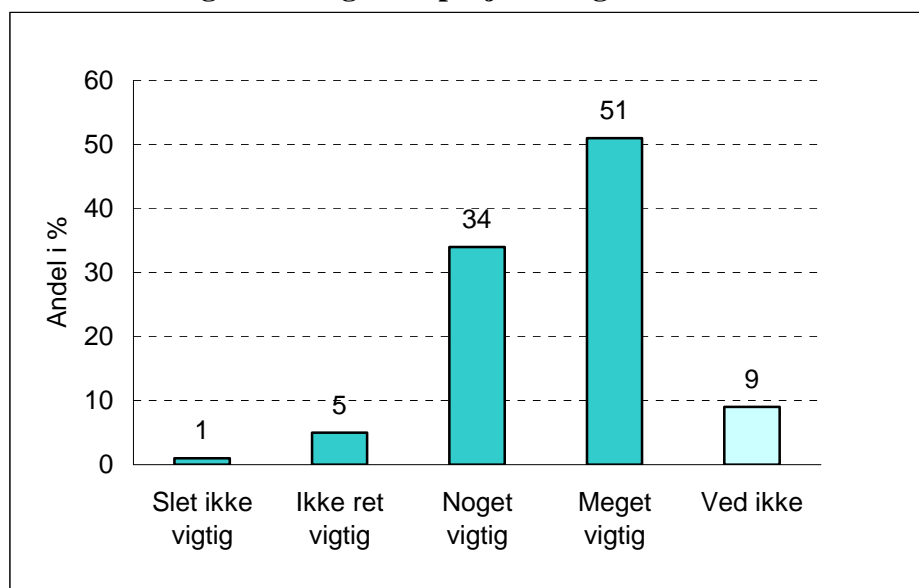
der har større chance for succes end andre, eller faktorer i øvrigt, som måtte have indflydelse herpå.

Der synes derimod at være en vis sammenhæng mellem, hvor ofte brugerne har benyttet Projektrådgivningens tilbud (se Figur 3), og deres vurdering af i hvilken grad de når målet med deres projekter og initiativer. 59 pct. af de brugere, der har trukket på Projektrådgivningens tilbud mere end tre gange, mener således, at de ”i høj” eller ”i meget høj grad” har opfyldt deres målsætning, hvor det samme kun er tilfældet for 44 pct. af de, der har benyttet Projektrådgivningen færre gange.

2. Vigtigheden af Projektrådgivningens støtte, rådgivning og hjælp

Brugerne er i sagens natur blevet bedt om at tage stilling til, hvor vigtig den støtte og rådgivning mv., de fik fra Projektrådgivningen, var for gennemførelsen af deres projekt eller initiativ. Som det fremgår af Figur 5, mener langt de fleste brugere, at den hjælp, de fik, havde væsentlig betydning.

Figur 5. Hvor vigtig var Projektrådgivningens støtte/rådgivning ifm. realiseringen af brugernes projekter og initiativer.



Halvdelen af brugerne betragter således samarbejdet med Projektrådgivningen som ”meget vigtigt” for realiseringen af deres projekt eller initiativ, mens en tredjedel anser det for ”noget vigtigt”. Kun ganske få mener, at det var mindre vigtigt.

Der er ikke nævneværdige forskelle på de respektive brugergrupperes vurderinger i denne henseende. Der synes dog at være en tendens til, at de mere organiserede brugere: folkeoplysende foreninger, sociale foreninger og offentlige institutioner

og myndigheder opfatter den støtte og rådgivning mv., de har fået, som lidt mere vigtig end netværk, frivilligrupper og foreningsforberedende grupper.

Desuden tillægger de brugere, der har benyttet Projektrådgivningens tilbud meget, den hjælp, de har fået, noget større betydning for gennemførelsen af deres projekter og initiativer, end de brugere, der ikke så ofte har trukket på Projektrådgivningen.

Den samme generelt positive vurdering af Projektrådgivningens betydning for gennemførelsen af de forskellige initiativer og projekter kommer til udtryk i fokusgruppeinterviewene.

Forældrene til nogle af de børn, der er blevet guidet ud i foreningslivet, er således meget enige om, at Projektrådgivningens indsats har haft afgørende betydning. Direkte adspurgt giver de således udtryk for, at deres børn ikke var kommet i gang med en foreningsaktivitet, hvis ikke det havde været for Projektrådgivningen. En af dem udtrykker det på denne måde: *"Selvfølgelig nej. Jeg har aldrig tænkt over at gå til håndbold og sådan noget"*.

En anden siger: *"Det var en stor hjælp for mig. De har fået nogle kammerater og veninder, og de går ud og spiller i weekenden. De har det sjovt, og de er glade for at gå til det. Mine to piger, de elsker klub"*.

En tredje af forældrene siger: *"De er glade for, at de har fået den mulighed. Jeg har aldrig haft det tilbud før"*. Og hun forklarer videre, at som *"ny-danskere"* har hverken hun selv eller børnene rigtig kendt til de muligheder for fritidsaktiviteter, der findes i foreningslivet: *"Men i fremtiden ved de, hvad de skal lave"*.

En af forældrene giver desuden udtryk for, at *"det smitter"* – altså at nogle af hendes barns søskende og kammerater efterfølgende også er begyndt at gå til en aktivitet i en forening.

Også de foreningsfolk, frivillige og øvrige samarbejdspartnere, som har medvirket i fokusgruppeinterviewene, giver generelt udtryk for, at den støtte, rådgivning og hjælp, de har fået fra Projektrådgivningen, har gjort en klar forskel. Flere af dem mener ligefrem, at deres projekt overhovedet ikke var blevet realiseret, hvis ikke det havde været for samarbejdet med Projektrådgivningen:

"Altså, jeg vil sige ude ved mig, der var ikke sket en skid, vel. Der ville være et par stykker af de mest velfungerende, som var kommet ud, men hovedparten – 8 ud af 10 eller sådan noget – de var ikke kommet nogen steder".

"Vores projekt havde jo ikke været der uden Projektrådgivningen, og jeg var heller ikke kommet nogen vegne, hvis ikke jeg havde haft Projektrådgivningen at læne mig op ad".

”Vores projekt var heller ikke – det tror jeg ikke – blevet til noget, også fordi det meget har været Projektrådgivningen, der har budt op til dans”.

Andre giver udtryk for, at deres projekter og initiativer er kommet meget hurtigere i gang, og at kvaliteten er blevet højere, end det ellers ville have været tilfældet:

”De har gjort det lettere. De har helt klart været gode at have med som vejledere undervejs”.

”Vores projekter, de havde været der alligevel, fordi det ligesom er det, vi har fået en pose penge til at lave. Men det havde ikke gået så stærkt. Fordi man fik nogle gode råd, fik at vide hvordan man ikke skulle gøre det, så har det helt klart gjort, at det er kommet i gang noget hurtigere, og at projektperioden har kunnet blive det længere. Så jeg tror da nok, at der var sket et eller andet alligevel, men hvad og hvordan kvaliteten havde været, det kan jeg ikke sige”.

Til det tilføjer en anden: *”Jeg synes også, at du har meget ret i det der med det forcerede. De hjælper rigtig meget, når man gerne vil sætte noget i gang. Så går det rigtig stærkt”.*

Hovedparten af de bemærkninger, som deltagerne i spørgeskemaundersøgelsen har skrevet, vidner også om, at brugerne generelt betragter Projektrådgivningen som en væsentlig ressource for dem. Her skal blot refereres enkelte af disse: *”Det var en meget stor hjælp”. ”Det er god og kompetent rådgivning og feedback, vi har mødt”. ”Det fungerer yderst tilfredsstillende”. ”Ualmindelig god rådgivning”. ”Vores samarbejde var meget konstruktivt, og medarbejderen var meget kompetent”. ”Jeg har været godt tilfreds, og vil evt. søge puljen igen”. ”Vi i foreningen håber, det vil fortsætte. Der er brug for rådgivning”. ”Vi ønsker, at I fortsætter med jeres arbejde”.*

På baggrund af brugernes generelt yderst positive evaluering, kan man med et citat fra et af fokusgruppeinterviewene *”godt konkludere – både på det jeg hører fra jer nu, og i det hele taget - at der er et enormt initiativ hernede. Det skyldes sandsynligvis også, at de sidder så mange, at de kan holde mange bolde i luften, og samtidig få nye ideer, og skabe nye kontakter. Det synes jeg, er nok så vigtigt at hæfte sig ved. Der bliver startet mange projekter op, hvor der sidder folk, og er mere eller mindre alene. Man kan se, at det gør en enorm forskel, at de er flere. At de så også har overskud til at gå ud og skabe ting, som ikke var der før, og gøre, at både du og jeg føler, at man ikke står helt alene. Det er en enorm ressource og en enorm gevinst for de projekter, som de så er med til at starte op, eller kommer til at bakke op om”.*

Der er også enkelte kritiske bemærkninger, som dog i hovedsagen *”sådan set ikke har noget med Projektrådgivningen at gøre”*, som en af deltagerne i et af fokusgruppeinterviewene udtrykker det. Hendes kritik går på, at de som frivillige anvender meget tid på ansøgninger om økonomisk støtte for så efterfølgende at bru-

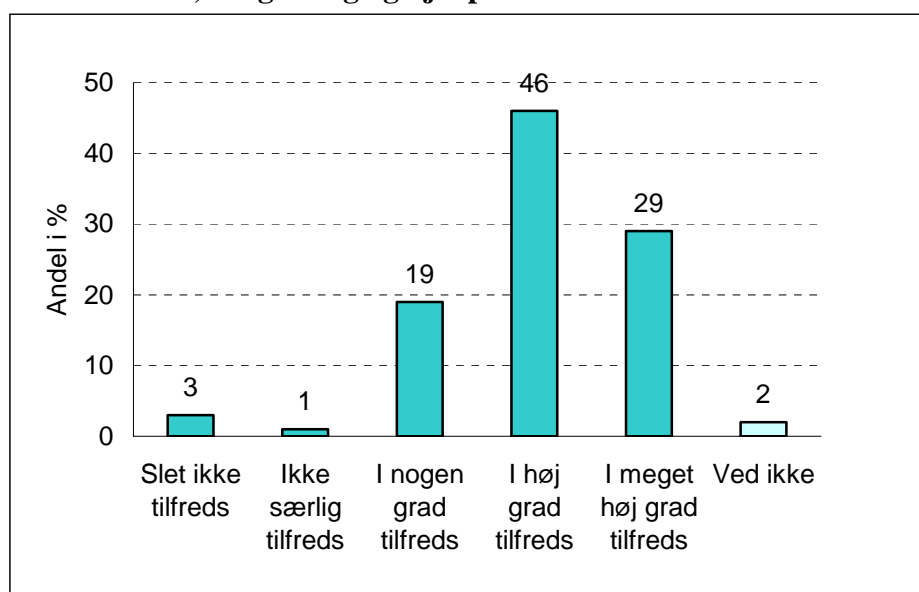
ge de tildelte midler på at betale andre instanser i kommunen: ” *Det er jo vældig, vældig fint, at der er et sted som Projektrådgivningen, der har nogle midler, som man så kan søge. Men hvis det stadigvæk er andre underafdelinger af Københavns Kommune, man betaler med det – KI og så tolkeservice fra vores lokale Service-butik – så kunne man godt spare nogle kræfter der. Altså springe nogen led over, hvis kommunen stillede lokaler og faciliteter gratis til rådighed for sociale projekter og integrationsprojekter*”.

De få øvrige kritikpunkter, som fremføres i bemærkningerne til spørgeskemaet, synes også at bunde i utilfredshed med tildelingen af midler, eller rettere i manglen på samme.

3. Tilfredsheden med Projektrådgivningens indsats

Endelig er brugerne blevet bedt om at vurdere, hvor tilfredse de alt i alt er med den støtte og rådgivning mv., de har fået fra Projektrådgivningen. Som det ses af Figur 6, er de generelt særdeles tilfredse med indsatsen.

Figur 6. Hvor tilfredse er brugerne med Projektrådgivningens støtte, rådgivning og hjælp.



Ikke mindre end 75 pct. af brugerne giver således udtryk for, at de ”i høj” eller ”i meget høj grad” er tilfredse med den støtte og rådgivning mv., de har fået, mens 19 pct. finder, at de ”i nogen grad” er tilfredse. Kun 4 pct. giver udtryk for decideret utilfredshed: en enkelt folkeoplysende forening samt et etableret og et løst netværk.

Også her er der en tendens til at de mest organiserede brugere, så som foreninger og offentlige institutioner/myndigheder mv., generelt er lidt mere positive end de

brugere, der repræsenterer netværk, foreningsdannende grupper mv. Desuden er de mest hyppige brugere af Projektrådgivningen som helhed noget mere tilfredse med indsatsen end de, der ikke har benyttet tilbuddene så ofte.

Deltagerne i fokusgruppeinterviewene giver alle udtryk for en meget høj grad af tilfredshed med Projektrådgivningen og dens medarbejders indsats.

Medarbejderne bliver således af flere karakteriseret som ”ildsjæle”, der ”brænder for det, de laver”. Brugere opfatter med andre ord gennemgående medarbejderne som ”meget engagerede”. En nævner, at der i forbindelse med praktisk hjælp til et projekt ”var et fantastisk engagement fra konsulentens side. Han gjorde det også i sin fritid, og han var med hele den weekend, hvor vi havde arrangementet. Det synes jeg, var rigtig rart at mærke”.

En anden bemærker: ”Jeg synes, at de gør et fantastisk arbejde, dem der er her. De arbejder i weekenderne, og jeg tror de arbejder om aftenen og uden for deres almindelige arbejdstider. De gør virkelig, hvad de kan, ikke”.

En tredje synes, ”det er imponerende i forhold til, at de hele tiden er ansat på sådan en stakket frist, at de bliver ved med at bevare den dér ildhu. At de ikke bare tænker: jeg gider kraftedme ikke mere. Jeg ved ikke, om jeg er ansat om fem måneder eller et eller andet. Og så samtidig være så opofrende over for projektets formål”.

9. FORSLAG OG IDEER TIL PROJEKTRÅDGIVNINGENS ARBEJDE

Ud over det mest oplagte, at der er behov for tilførsel af flere ressourcer til såvel Brobygningspuljen som til Projektrådgivningens arbejde, hvilket praktisk taget alle brugerne peger på, fremkom der også under fokusgruppeinterviewene en række mere konkrete forslag og idéer til Projektrådgivningens videre arbejde.

Da brugerne, som beskrevet i de foregående kapitler, generelt er meget tilfredse med Projektrådgivningens indsats og prioritering af opgaverne, er der tale om forslag til at gøre Projektrådgivningen endnu bedre, ikke om en egentlig kritik af det hidtidige arbejde.

1. Permanentgørelse af Projektrådgivningen

Flere af brugerne peger på, at det ville være oplagt, at Projektrådgivningen fik en mere permanent status, både fordi der også fremover vil være et stort behov for den støtte, rådgivning og hjælp, som Projektrådgivningen tilbyder, og fordi det ville give medarbejderne bedre arbejdsvilkår.

Men nok så væsentligt, ville det også give Projektrådgivningen mulighed for at foretage en mere analytisk og systematisk bearbejdning af erfaringerne fra de mange forskellige initiativer og indsatser på området. En af brugerne udtrykker det på denne måde:

”Jeg tror også, at det ville være gavnligt for dem ikke at være et projekt mere. For der er jo det med projekter, at de skal være en succes. Skal fortælle om deres succeser og sådan nogen ting. Nu er det ikke fordi, at jeg tænker, at der er noget, de ikke fortæller os. Men på et eller andet tidspunkt, når noget ikke er et projekt mere, begynder man også at kunne tale mere åbent, og at erfaringsudveksle på et mere reelt plan, frem for hele tiden at skulle være en succes. Det ved jeg jo, fordi jeg selv sidder i et projekt. Man har ikke lyst til at sige, at det ikke går godt. På den måde tror jeg faktisk, de kunne vinde ved ikke hele tiden at skulle have den der stakkede frist, og hele tiden skulle overbevise om deres eksistensberettigelse”.

Flere af brugerne er i denne sammenhæng inde på, at der som én udtrykker det: *”er behov for at få lidt mere klarhed over hele området, så man ikke behøver at lave de samme fejl, og opfinde den dybe tallerken igen og igen”.* Men i og med at tiltagene i retning af at integrere etniske grupper i foreningslivet er så nye, *”har man ikke lavet de der undersøgelser, som kan vise, hvad der skal gøres, og hvad der virker bedst”.*

2. Stærkere lokalforankring af Projektrådgivningens arbejde

Nogle af brugerne giver udtryk for, at de synes, at Projektrådgivningens arbejde burde have en stærkere lokal forankring. En af dem formulerer det på denne måde: *”Jeg tror, at de ville kunne udføre deres arbejde meget mere effektivt, hvis de var delt ud, og havde hver deres område, som de var ansvarlige for. Det havde hjulpet os meget mere, hvis de havde kendt området bedre. De kunne ikke trykke på så mange knapper internt. Altså, man skal kende folk, og vide hvem der kan hjælpe, fx med forældrekontakt og sådan noget, og det kan de jo selvfølgelig ikke, når de kommer udefra”*.

En anden supplerer: *”Det ville da nok være en fordel for dem, hvis de sagde: Den her person har det her område, og via det kommer man hurtigt til at kende det næste projekt og det næste projekt. I stedet for, som du siger, at de skal være to timer ude i Sydhavnen, og så skal de lige pludselig ud på Nørrebro og nå noget der bagefter”*.

En tredje understreger, at hun netop opfatter det med den lokale forankring som en grundpræmis for deres arbejde: *”Altså, også fordi det er så lokalt, og det skal integrationsarbejdet også bare være, ligesom så meget andet børne- og ungearbejde”*.

3. Større fokus på brobygning mellem de opsøgende projekter og det etablerede foreningsliv.

Der er også nogle brugere, som peger på, at Projektrådgivningen skulle fokusere mere på brobygningen mellem de opsøgende projekter og foreningslivet, end det hidtil har været tilfældet.

En udtrykke det på denne måde: *”Jeg synes, at de skal fokusere på at være den, der bygger bro til det etablerede. Være slusen og skabe kontakterne, men ikke gå ud og lave for mange opsøgende projekter selv”*.

En anden er inde på det samme: *”Vi prøver alle sammen meget på det. Det kunne så være en af de store opgaver for Projektrådgivningen, at få denne her gruppe af børn ud. At få gjort en stor indsats, så børnene fra alle vores projekter kommer ud. Jeg ved godt, at der bliver gjort rigtig meget allerede. Det skulle være et stort fokusområde”*.

4. Afholdelse af konference/seminar om integrationsarbejdet på foreningsområdet.

Afholdelse af en konference eller et seminar om erfaringerne med arbejdet på at integrere etniske minoriteter i foreningslivet var et andet forslag, der kom frem

under samtalerne: ”Projektrådgivningen kunne indkalde til en aften, seminaraften eller hvad det nu skulle være, hvor man inviterede de foreninger og projekter, der kørte, til at snakke om fremtiden, strukturen, og hvordan vi bedst bruger hinanden. Og bruger Projektrådgivningen. Fordi jeg kan da høre, at der er en masse ideer, også til hvordan vi kunne tænke os at bruge Projektrådgivningen i fremtiden. Det kunne vi lige så godt inddrage dem i. Og blive enige om en eller anden handlingsplan, eller mission – alle de fornemme ord”. Hvortil en anden tilføjer, at så ”skulle det ikke kun være Projektrådgivningen. Så skulle der være nogle med fra Borgerrepræsentationen”.

Flere erklærer sig enige i, at det ville være nyttigt – som én udtrykker det – at få inddraget ”de der høje herrer, som sidder på kassen, og skal give de der penge til Projektrådgivningen”. For som en siger: ”Der vil komme mange flere projekter, og det er en lang vej, og vi har ikke særlig mange erfaringer endnu. Man skal slå på, at der er en vilje til det, og at folk indtil videre er optimistiske”.

5. Styrkelse af erfaringsformidlingen

Enkelte brugere peger på, at de synes, der er behov for mere tilgængeligt materiale om Projektrådgivningens erfaringer, end hvad der allerede findes i statusnotater og årsberetninger:

”Jeg tænkte på, at jeg måske savner noget andet materiale fra dem, der lidt mere jordnært forklarede deres metode, så den også kunne overtages af andre. Det kan godt være, de har det, jeg er bare ikke stødt på det. Jeg tror godt, at de med fordel kunne lave sådan nogle ting også. Så alle mulige andre kunne sige: nå, det er sådan, man kan gøre det. Det behøver ikke lige være det med at guide. Det kunne også være andre ideer, de har, andre ting de sætter i gang”.

6. Afholdelse af kurser i foreningslære

En af brugerne, der løbende har benyttet Projektrådgivningen til at holde foredrag om det danske foreningsliv, peger på, at der kunne være behov for mere regulær undervisning i, hvordan foreninger fungerer:

”Vi savner faktisk noget med, hvordan en forening helt konkret er struktureret. Det er der masser af vores kursister, der ikke aner et klap om. Hvorfor man betaler kontingent, hvad det går til. Generalforsamling. Hvordan man får medindflydelse i en forening, når man først er medlem. Oplysning om, hvad man selv kan gøre for at bidrage med noget. At det ikke bare er at gå hen og spille fodbold, men også noget med at få medindflydelse videre på foreningslivet. Det kunne vi godt tænke os, at der blev lagt lidt mere i”.

7. Flere og mere varierede tilbud i projekterne

Flere af forældrene til nogle af de børn, der er blevet guidet ud i foreningslivet i kraft af Projektrådgivningens opsøgende arbejde, kunne godt tænke sig, at der også var tilbud til de mindre børn: *”Der mangler tilbud til mindre børn. Det er kun fra 12 år”*, siger én, mens andre peger på, at de godt kunne tænke sig, at deres mindre børn fik mulighed for at gå til svømning, idet de har oplevet, at de ikke kunne få plads i svømmeklubberne, når de henvendte sig.

En af forældrene ønsker sig også flere tilbud til *”muslimske piger”*, til *”de piger som går med chador”*, hvor *”man ikke blander pigerne og drengene”*.

8. Økonomisk støtte til kontingentbetaling mv.

Flere af forældrene til de børn, der er blevet guidet ud i foreningslivet, peger på, at det i deres situation opleves som dyrt med kontingentbetaling, samt køb af sportsbeklædning og andet udstyr til flere børn. En af forældrene havde fået hjælp af kommunen til at betale, men det kunne flere af de andre også godt tænke sig.

10. FORENINGSUNDERSØGELSEN

For at belyse de københavnske foreningers kendskab til Projektrådgivningen og deres interesse for at rekruttere nye medlemmer fra etniske grupper, er der som nævnt også gennemført en spørgeskemaundersøgelse med repræsentanter for i alt 177 folkeoplysende foreninger i Københavns Kommune, der ikke har været i kontakt med Projektrådgivningen. En nærmere beskrivelse af hvilke foreninger, der indgår i undersøgelsen, findes i kapitel 11. Datamaterialet.

1. Aktiviteter og medlemssammensætning

En meget stor del af foreningerne beskæftiger sig med idræt. Som det fremgår af Tabel 6 har 59 pct. idræt på programmet, men også spejder (19 pct.) og kultur (17 pct.) i form af dans, musik, teater, rollespil mv. fylder godt i billedet. Foreninger, der beskæftiger sig med religiøst, socialt, idé-politisk og mellemfolkeligt arbejde, er derimod ikke så almindelige (1-3 pct.).

Tabel 6. Hvilke aktiviteter beskæftiger foreningerne sig med.

N=177	Andel
Idræt	59 %
Spejder	19 %
Kultur (dans, musik, teater, rollespil mv.)	17 %
Andet	5 %
Religiøst arbejde	3 %
Socialt arbejde	2 %
Idépolitisk arbejde	2 %
Mellemfolkeligt arbejde	1 %
I alt	108 %

Note: Svarpersonerne har kunnet afgive mere end ét svar. Derfor overstiger summen af besvarelser 100%.

Medlemsskarens alderssammensætning varierer meget fra forening til forening. I de fleste (59 pct.) udgør børn og unge over halvdelen af medlemmerne, men der er også ganske mange foreninger, som overvejende har voksne medlemmer (se Tabel 7).

Der er en vis sammenhæng mellem foreningstype og alderssammensætning. Især spejdergrupperne skiller sig ud ved at være næsten fuldstændig domineret af de yngste aldersgrupper, men også religiøse foreninger organiserer overvejende børn og unge. De andre typer af foreninger er mere forskellige i denne henseende. Godt hver tredje idrætsforening har således overvejende voksne medlemmer. Det samme er tilfældet for omkring hver fjerde kulturelle forening og omkring hver femte af de øvrige foreninger.

Relativt få foreninger er flerstrengede, dvs. med flere forskellige aktiviteter på programmet, i modsætning til Projektrådgivningens brugere hvor dette typisk er tilfældet.

Tabel 7. Hvor stor andel af foreningernes medlemmer er børn og unge.

N=174	Andel
0 - 24 %	25 %
25 – 49%	16 %
50 – 74%	25 %
75 – 100%	34 %
I alt	100 %

2. Interessen for integrationsarbejdet

Umiddelbart synes de københavnske foreningers interesse for integrationsarbejdet at være ganske stor. Således angiver 13 pct. af foreningerne, at de har iværksat særlige initiativer for at rekruttere nye medlemmer fra etniske minoritetsgrupper, mens yderligere 26 pct. angiver, at de har overvejet eller diskuteret, om de skulle iværksætte sådanne initiativer (Tabel 8).

Tabel 8. Har foreningerne iværksat særlige initiativer for at rekruttere nye medlemmer fra etniske grupper, eller overvejet/diskuteret at gøre det.

N=173	Andel
Ja, har iværksat særlige initiativer	13 %
Ja, har overvejet/diskuteret at gøre det	26 %
Nej	57 %
Ved ikke	4 %
I alt	100 %

Især foreninger med sociale, mellemfolkelige, religiøse, og idépolitiske aktiviteter på programmet har været aktive i denne henseende, men også kulturelle foreninger er godt repræsenteret. Idrætsforeningerne er tæt på gennemsnittet, mens relativt få spejdergrupper (6 pct.) har iværksat sådanne initiativer, ligesom der er relativt færre af dem, der har overvejet/diskuteret at gøre det.

Desuden har foreninger med overvejende voksne medlemmer ikke nær så ofte taget initiativer af denne art (5 pct.), som foreninger med større spredning i alderssammensætningen.

I forbindelse med spørgeskemaundersøgelsen sendte enkelte foreninger mails tilbage, hvori de peger på, at de – som én rammende udtrykker det – ”gerne vil bidrage til en fornuftig integration”, men at de ikke synes, at ideen med ”særlige tiltag og initiativer” er holdbar. ”Vi behandler alle medlemmer lige og forlanger det

samme af vores 'indvandrerfamilier' som af vores 'danske' familier. Derved bliver de netop integrerede og ikke blot et fremmedelement i foreningen, som skal have 'særlige' hensyn".

Ganske mange foreninger, også blandt de der ikke har forsøgt sig med særlige initiativer, giver udtryk for, at de er interesseret i tilgang af nye medlemmer fra etniske grupper. I alt har 61 pct. af foreningerne svaret "ja" til spørgsmålet: "Er jeres forening interesseret i at rekruttere nye medlemmer fra etniske grupper". Kun 13 pct. har svaret "nej", mens 26 pct. var uafklarede og svarede "ved ikke" (se Tabel 9).

Tabel 9. Er foreningerne interesseret i at rekruttere nye medlemmer fra etniske grupper.

N=171	Andel
Ja	61 %
Nej	13 %
Ved ikke	26 %
I alt	100 %

Interessen for at rekruttere nye medlemmer fra etniske minoritetsgrupper varierer omtrent efter samme mønster, som viste sig i forhold til iværksættelse af særlige initiativer. De foreninger, der har socialt, mellemfolkeligt, religiøst og idépolitisk arbejde på programmet, er klart mest interesseret (75-100 pct.). Idrætsforeninger (68 pct.) og kulturelle foreninger (65 pct.) er tæt på gennemsnittet, mens markant færre spejdergrupper (36 pct.) er interesseret. Der er dog også mange af disse, som har svaret "Ved ikke" (46 pct.).

Medlemmernes alderssammensætning synes ikke at have nogen større betydning for interessen for at hverve nye medlemmer fra etniske minoriteter. Selv foreninger med primært voksne medlemmer, der ellers ikke så tit har taget særlige initiativer eller diskuteret at gøre det, er angiveligt lige så interesserede, som alle andre.

Dette betyder dog næppe, at de ca. 110 foreninger, som giver udtryk for, at de er interesseret i nye medlemmer fra etniske minoriteter, bare mangler en henvendelse fra Projektrådgivningen for at komme i gang med at rekruttere dem.

Sådan en tilkendegivelse er selvfølgelig ganske uforpligtende, og det er langt fra givet, at den pågældende forening reelt er indstillet på, og har ressourcer til, at gøre en praktisk indsats på området.

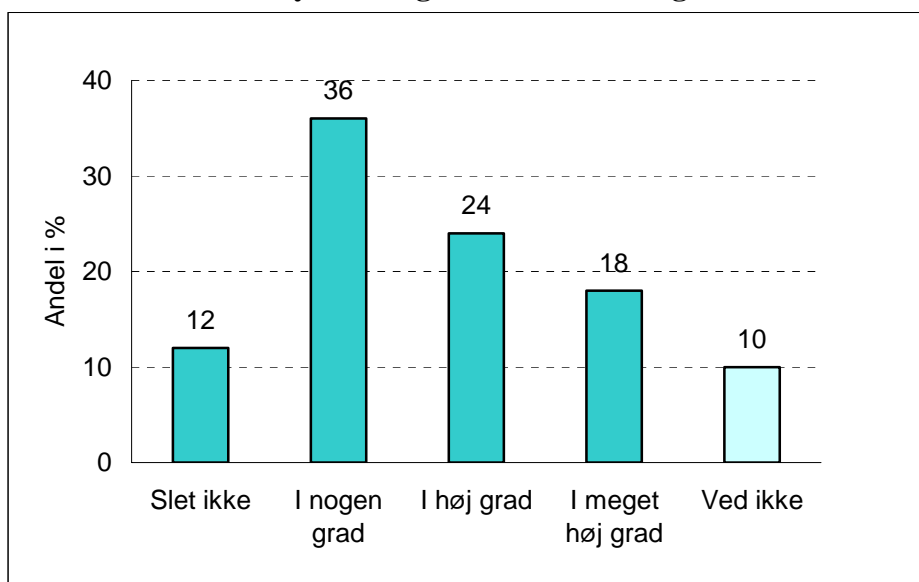
En erfaren organisations- og foreningsleder beskriver i fokusgruppeinterviewet situationen på denne måde: *"Den gode vilje er der. Men om der er én i foreningen, som kan holde møder, og har lysten og 'drivet' til at gå ind i det, er en anden sag. For jeg tror ikke, at Projektrådgivningen kan eller skal gå ind og løfte foreningernes integrationsarbejde ved at gøre det alene. For så har man heller ikke opdraget foreningen til at tage et ansvar på længere sigt. Så der er meget forskel på,*

at man siger, at man gerne vil, og så at man har ressourcerne til rent faktisk at gå ind og lave et stykke arbejde”.

3. Behovet for økonomisk støtte og rådgivning/praktisk hjælp

Da økonomisk støtte og rådgivning/praktisk hjælp hører til Projektrådgivningens kerneydelser, har det selvfølgelig interesse at belyse, hvorvidt foreningerne – som potentielle brugere heraf – anser sådanne tilbud for relevante og vigtige i forhold til arbejdet med at integrere etniske grupper i foreningslivet. Foreningernes generelle vurdering er, at der er behov for såvel økonomisk støtte som rådgivning og praktisk hjælp i forbindelse med integrationsarbejdet.

Figur 7. Hvor vigtigt/relevant er det, at man kan søge økonomisk støtte til at styrke integrationen i foreningslivet.



I alt finder 42 pct. af foreningerne, at der ”i høj” eller ”i meget høj grad” er behov for økonomisk støtte, mens 36 pct. giver udtryk for, at der ”i nogen grad” er et sådant behov (se Figur 7).

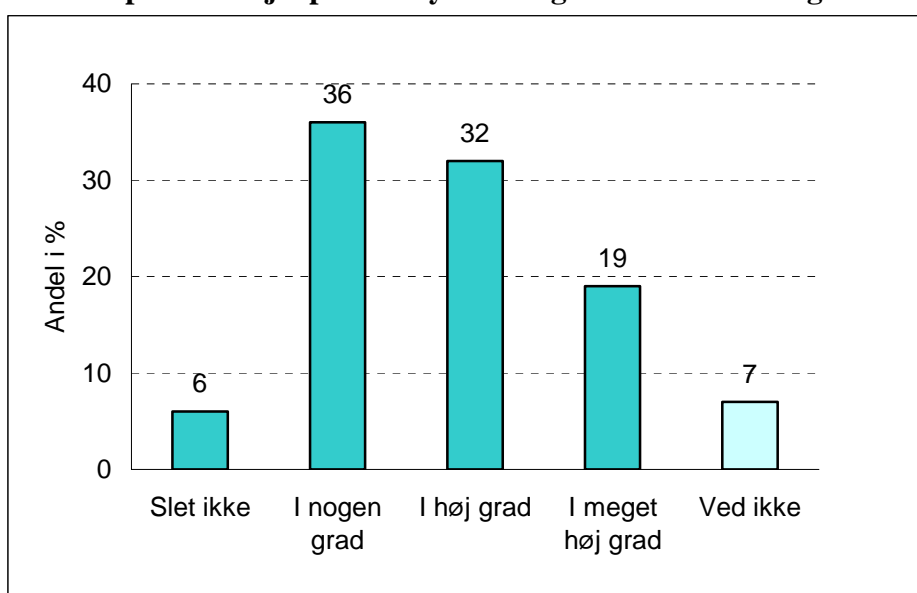
Nogle flere – i alt 51 pct. af foreningerne – finder at rådgivning og praktisk hjælp i høj eller meget høj grad er relevant, mens 36 pct. finder, at sådanne tilbud i nogen grad er relevante (se Figur 8).

Der er en vis forskel på foreningstyperne i denne henseende. Især spejdergrupper, men i nogen grad også idrætsforeninger, synes ikke at økonomisk støtte, praktisk hjælp og rådgivning er helt så vigtigt, som de øvrige typer af foreninger. Bortset fra spejdergrupperne – der som nævnt hovedsagelig organiserer børn og unge – stiger foreningernes påskønnelse af økonomisk støtte, rådgivning og praktisk hjælp generelt med andelen af yngre medlemmer.

Desuden betragter de foreninger, der har angivet, at de er interesseret i at hverve nye medlemmer fra etniske grupper, i højere grad økonomisk støtte (48 pct.) og rådgivning/praktisk hjælp til integrationsarbejdet (60 pct.) som vigtigt, end de der ikke er interesseret. Det samme gælder endnu mere udtalt for de foreninger, der har iværksat særlige initiativer på området. Blandt disse er andelen, der synes at sådanne tilbud ”i høj” og ”i meget høj grad” er vigtige, på henholdsvis 91 pct. og 71 pct.

Desto tættere foreningerne er på integrationsarbejdet, jo større betydning synes de med andre ord at tillægge økonomisk støtte og rådgivning/praktisk hjælp.

Figur 8. Hvor vigtigt/relevant er det, at man kan få rådgivning og praktisk hjælp til at styrke integrationen i foreningslivet.



4. Kendskabet til Projektrådgivningen

Kun en mindre del af foreningerne oplyser, at de har hørt om Projektrådgivningen. Mere præcis drejer det sig om 25 pct. af foreningerne, mens 75 pct. angiveligt ikke tidligere har hørt om Projektrådgivningen og de støttemuligheder, der findes på området (se Tabel 10). Da undersøgelsen, som nævnt, er baseret på interview med foreningernes kontaktpersoner i forhold til Fritid & Idræt, behøver deres udsagn naturligvis ikke at være dækkende for foreningerne som sådan. Alligevel er der nok grund til at tro, at mange af de foreninger, der giver udtryk herfor, faktisk ikke har kendskab til Projektrådgivningen.

Tabel 10. Har foreningerne hørt om Projektrådgivningen: Mangfoldighed, Kultur & Fritid, der yder støtte/rådgivning/hjælp til foreninger, som ønsker at rekruttere nye medlemmer fra etniske grupper.

N=170	Andel
Ja	25 %
Nej	75 %
I alt	100 %

Lidt flere idrætsforeninger og spejdergrupper giver udtryk for, at de har hørt om Projektrådgivningen, end andre foreninger. Ingen af de flerstrengede foreninger har angiveligt hørt om Projektrådgivningen, selv om denne type foreninger er overrepræsenteret blandt brugerne. Foreningernes medlemssammensætning synes derimod ikke at have nogen særlig betydning for, om de kender Projektrådgivningen eller ej.

Måske lidt overraskende, er kendskabet til Projektrådgivningen ikke større blandt de foreninger, der selv har iværksat særlige initiativer, har diskuteret at gøre det eller har givet udtryk for at være interesseret i få nye medlemmer med etnisk baggrund, end blandt de øvrige foreninger.

Som det fremgår af Tabel 11, har de foreninger, der angiver, at de har kendskab til Projektrådgivningen, især hørt om den gennem en (hoved-)organisation, gennem andre foreninger og netværk, samt gennem internettet. Andre informationskanaler synes derimod kun at have mindre betydning i denne sammenhæng.

Tabel 11. Hvor har foreningerne fået kendskab til Projektrådgivningen.

N=42	Andel
Gennem (hoved-)organisation	24 %
Andet	24 %
Gennem internettet	21 %
Gennem anden forening/netværk mv.	21 %
Blev opsøgt af Projektrådgivningen	7 %
Så annonce i lokalavis og lign.	7 %
Fik folder på bibliotek og lign.	5 %
Offentligt informationsmøde	2 %
Gennem oplæg	2 %
I alt	113 %

Note: Svarpersonerne har kunnet afgive mere end ét svar. Derfor overstiger summen af besvarelser 100%.

11. DATAMATERIALET

Som baggrundsmateriale for evalueringen er dels anvendt rapporten: ”Integration i danske foreninger” afgivet af en arbejdsgruppe bestående af repræsentanter for Familie- og Arbejdsmarkedsforvaltningen og Kultur- og Fritidsforvaltningen i Københavns Kommune samt Integrationsrådet og foreningslivet, dels de statusnotater og årsberetninger Projektrådgivningen løbende har udgivet om sin virksomhed siden starten i marts 2002 (se www.kk.dk/projektraadgivningen).

Der blev derudover gennemført tre delundersøgelser med henblik på at indsamle oplysninger specifikt til brug for evalueringen:

1. E-survey undersøgelse med brugere af Projektrådgivningen

Udgangspunktet for den kvantitative del af brugerundersøgelsen var en liste med 175 kontaktpersoner fra Projektrådgivningens journal. Listen omfatter primært kontaktpersoner for de foreninger og organisationer mm., der siden starten i marts 2002 har gjort brug af Projektrådgivningens kerneydelser: rådgivning, oplæg om foreningslivet, projektsamarbejde, Brobygningspuljen, praktisk hjælp til integrationsprojekter mv.

Derimod indgår kun meget få af de enkeltpersoner, som har henvendt sig for at få hjælp til at udvikle et integrationsprojekt, starte en forening, skabe sig et netværk eller en karriere inden for integrationsområdet mm.

Heller ikke studerende mv., der har henvendt sig for at få hjælp til at finde litteratur, informanter, foreninger og for at lave interview med rådgivningens konsulenter, eller organisationer, kommuner, netværk, gymnasier, seminarier, konferencer mm., hvor Projektrådgivningen har holdt oplæg om sit arbejde, indgår i listen.

Af de 175 kontaktpersoner havde 165 oplyst en mailadresse. Der viste sig at være tre gengangere blandt disse, og der var således 162 mulige deltagere tilbage. Ved udsendelse af e-mail med link til hjemmesiden med spørgeskemaet kom der fejlmelding tilbage fra i alt 17 mailadresser: fx ”ukendt modtager”, ”ukendt server”, ”utilgængelig” og ”fuld mailboks”.

Desuden kom der svar tilbage fra fem personer, som havde haft kontakt med Projektrådgivningen for at få forskellige oplysninger, men som i øvrigt ikke anså sig selv for ”brugere” og derfor ikke mente, at det var meningsfuldt, at de besvarede spørgeskemaet.

Alt i alt indgik der således 140 brugere i undersøgelsen, hvoraf 87 besvarede spørgeskemaet, hvilket svarer til en svarprocent på 62 pct.

2. Fokusgruppeinterview med brugere af Projektrådgivningen

Der blev gennemført i alt tre fokusgruppeinterview med udvalgte brugere af Projektrådgivningen, hver af godt én times varighed.

- a. Den første gruppe bestod af fire forældre til børn fra etniske minoriteter, der var begyndt at dyrke idræt i en forening via Projektrådgivningens opsøgende arbejde.
- b. Den anden gruppe bestod af fem kontaktpersoner for institutioner, organisationer og lignende, som Projektrådgivningen havde samarbejdet med om forskellige projekter og initiativer.
- c. Den tredje gruppe bestod af seks repræsentanter for foreninger, netværk og frivillige, der havde modtaget forskellige former for rådgivning, hjælp og støtte fra Projektrådgivningen.

Citater fra interviewsamtalerne er i fremstillingen blevet rettet til rent sprogligt, hvor dette har været nødvendigt af hensyn til læsevenligheden.

3. E-survey undersøgelse med foreninger i Københavns Kommune

Udgangspunktet for foreningsundersøgelsen var en liste fra Fritid & Idræt med kontaktpersoner for 442 tilskudsberettigede foreninger i Københavns Kommune, som Projektrådgivningen ikke tidligere havde været i kontakt med. Af disse havde 372 opgivet en e-mail adresse. Ved udsendelsen af e-mailen med spørgeskemaet kom der fejlmelding tilbage fra 67 (jf. ovenfor) samt automatisk svar fra fire, der var på udlandsophold, ferie og lignende.

Ud af de i alt 301 mulige deltagere besvarede 177 spørgeskemaet, hvilket giver en svarprocent på 59 pct. Desuden sendte enkelte svarpersoner mails med forskellige kommentarer til integrationsproblematikken, relevansen af særlige initiativer på området, egne erfaringer mv.

Bilag 1. Spørgeskema til brugere af Projektrådgivningen

1. Hvem er I / hvordan er I organiseret?

- Folkeoplysende forening (godkendt af Fritid & Idræt i Københavns Kommune).....
- Social forening (fx lektiehjælp, rådgivning, værested mm.).....
- Anden forening.....
- Etableret netværk.....
- Løst netværk (enkeltpersoner).....
- Foreningsforberedende gruppe.....
- Offentlig institution/myndighed.....
- Andet.....

2. Hvilke typer af aktiviteter beskæftiger I jer med?

(sæt gerne flere krydser)

- Idræt.....
- Spejder.....
- Kultur (dans, musik, teater, rollespil mm.)
- Socialt arbejde.....
- Mellemfolkeligt arbejde.....
- Religiøst arbejde.....
- Idépolitisk arbejde.....
- Andet.....

3. Hvad er/var formålet med jeres projekt?

- Rekruttering og fastholdelse af nye medlemmer.....
- Fastholdelse af eksisterende medlemmer.....
- Dannelse af ny forening/satellitforening.....
- Flere eller nye aktiviteter.....
- Dannelse af netværk.....
- Oplysning/information om foreningslivet.....
- Andet.....
- skriv evt. hvad: _____

4. Hvordan fik I kontakt med Projektrådgivningen?

- Så annonce i lokalavis og lignende.....
- Fik folder på bibliotek eller lignende.....
- Gennem Internettet.....
- Gennem anden forening/netværk mv.
- Gennem (hoved-) organisation.....
- Offentligt informationsmøde.....
- Gennem oplæg.....
- Blev opsøgt af Projektrådgivningen.....
- Andet.....

5. Hvilke former for støtte/rådgivning/hjælp har I modtaget fra Projektrådgivningen?*(sæt kryds ved hver af de former for støtte I har modtaget)*

- Rådgivning i forbindelse med ansøgning om midler fra Brobygningspuljen.....
- Rådgivning i forbindelse med ansøgning om midler fra andre puljer.....
- Praktisk hjælp til gennemførelsen af selve projektet
- Støtte til opsøgende arbejde
- Støtte til foreningsdannelse.....
- Støtte til netværksdannelse.....
- Støtte til udvikling af nye tilbud.....
- Støtte til udvikling af sociale aktiviteter.....
- Støtte til samarbejde med andre foreninger/institutioner mv.
- Anden vejledning/assistance
- Generel rådgivning/inspiration.....
- Foredrag/kurser.....
- Andet.....

6. Hvor mange gange har I benyttet Projektrådgivningens tilbud?

- Kun én gang.....
- To gange.....
- Tre gange.....
- Mere end tre gange.....
- Slet ikke.....

7. Hvor vigtigt er/var Projektrådgivningens støtte/rådgivning mv. i forbindelse med realiseringen af Jeres projekt?

- Slet ikke vigtigt.....
- Ikke ret vigtigt.....
- Noget vigtigt.....
- Meget vigtigt.....
- Ved ikke.....

8. Hvor tilfredse er/var I med Projektrådgivningens støtte/rådgivning mv.?

- Slet ikke tilfredse.....
- Ikke særlig tilfredse.....
- I nogen grad tilfredse.....
- I høj grad tilfredse.....
- I meget høj grad tilfredse.....
- Ved ikke.....

9. I hvor høj grad har I realiseret målsætningen med Jeres projekt/initiativ?

- Slet ikke.....
- I nogen grad.....
- I høj grad.....
- I meget høj grad.....
- Ved ikke.....

10. Mener du/I, det er vigtigt/relevant at man kan søge økonomisk støtte til at styrke integrationen i foreningslivet?

- Slet ikke.....
- I nogen grad.....
- I høj grad.....
- I meget høj grad.....
- Ved ikke.....

11. Mener du/I, det er vigtigt/relevant at man kan få rådgivning/praktisk hjælp til at styrke integrationen i foreningslivet?

- Slet ikke.....
- I nogen grad.....
- I høj grad.....
- I meget høj grad.....
- Ved ikke.....

12. Har du/I nogle bemærkninger til samarbejdet med Projektrådgivningen, eller forslag og ideer?

Skriv: _____

Bilag 2. Spørgeskema til foreninger i Københavns Kommune**1. Hvilke typer af aktiviteter beskæftiger jeres forening sig med?***(sæt gerne flere krydser)*

- Idræt.....
- Spejder.....
- Kultur (dans, musik, teater, rollespil mm.)
- Socialt arbejde.....
- Mellemfolkeligt arbejde.....
- Religiøst arbejde.....
- Idépolitisk arbejde.....
- Andet.....

2. Hvor mange af jeres medlemmer er børn/unge?

- 0-24%.....
- 25-49%.....
- 50-74%.....
- 75-100%.....

3. Har jeres forening iværksat særlige initiativer for at rekruttere nye medlemmer fra etniske grupper?

- Ja.....
- Nej.....
- Ved ikke.....

4. Hvis Nej – har jeres forening overvejet/diskuteret om I skulle iværksætte særlige initiativer for at rekruttere nye medlemmer fra etniske grupper?

- Ja.....
- Nej.....
- Ved ikke.....

5. Er jeres forening interesseret i at rekruttere nye medlemmer fra etniske grupper?

- Ja.....
- Nej.....
- Ved ikke.....

6. Har du/jeres forening hørt om Projektrådgivningen – Mangfoldighed, Kultur & Fritid, der yder støtte/rådgivning/hjælp til foreninger, som ønsker at rekruttere nye medlemmer fra etniske grupper?

- Ja.....
- Nej.....

7. Hvis ja – i hvilken sammenhæng har du/jeres forening hørt om Projektrådgivningen?

- Så annonce i lokalavis og lignende.....
- Fik folder på bibliotek eller lignende.....
- Gennem Internettet.....
- Gennem anden forening/netværk mv.....
- Gennem (hoved-) organisation.....
- Offentligt informationsmøde.....
- Gennem oplæg.....
- Blev opsøgt af Projektrådgivningen.....
- Andet.....

8. Mener du/jeres forening det er vigtigt/relevant, at man kan søge økonomisk støtte til at styrke integrationen i foreningslivet?

- Slet ikke.....
- I nogen grad.....
- I høj grad.....
- I meget høj grad.....
- Ved ikke.....

9. Mener du/jeres forening det er vigtigt/relevant, at man kan få rådgivning/ praktisk hjælp til at styrke integrationen i foreningslivet?

- Slet ikke.....
- I nogen grad.....
- I høj grad.....
- I meget høj grad.....
- Ved ikke.....