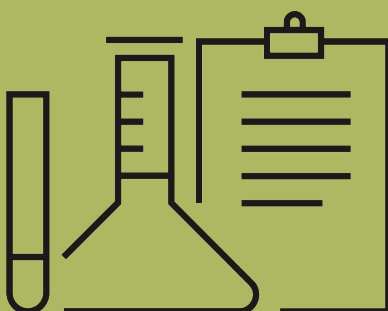


Pædagogisk ramme på Det Naturvidenskabelige Fakultet



Pædagogisk ramme på Det Naturvidenskabelige Fakultet

Det naturvidenskabelige fakultet sætter hermed en pædagogisk ramme for undervisningen på fakultetets uddannelser. Med dette vil vi sikre, at vi også i fremtiden uddanner kandidater med de rette kompetencer til forskning og arbejdsmarked, og samtidigt arbejde på, at vi får optimal læringsudbytte af vores undervisningsressourcer.

Formål

Med en pædagogisk ramme ønsker fakultetet at sætte en retning for undervisningen, der skaber klare forventninger til både undervisere og studerende. Rammen skal sikre uddannelser, der er fleksible men tydelige, og støtte de studerende i hele progressionen fra gymnasiet til bacheloruddannelsen, videre til kandidatuddannelsen og til det efterfølgende arbejdsmarked.

Mål

Implementeringen af den pædagogiske ramme skal sikre fastholdelse samt høj trivsel igennem et attraktivt og involverende fagligt studiemiljø.

Den pædagogiske ramme skal fremme,

- at undervisningen er inspirerende for både studerende og undervisere og skaber glæde og engagement for begge parter
- at de studerendes læringsudbytte og medansvar balancerer med undervisernes arbejdsbelastning med forberedelse og koordinering
- at variation i metoder, herunder åbne arbejdsprocesser, understøtter studerendes læring, selvstyring og initiativ med henblik på at fremme høj faglighed og dybdelæring
- at der sker en forventningsafstemning mellem underviser og studerende for at afklare roller og sikre succes med undervisningsforløbet

Dette kan opsummeres i en række delmål for fakultetet:

- Vi skal leve op til SDUs bærende principper om aktiv læring og aktiverende undervisning.
- Vi skal sikre høj trivsel blandt både studerende og undervisere.
- Vi skal sikre de studerendes tilknytning via både en faglig og en social indslusning på uddannelserne og ved at skabe fagligt sociale fællesskaber fra dag ét.
- Vi skal sikre at de studerende opnår relevante kompetencer og kompetencebevidsthed, bliver selvstændige og bevarer den faglige nysgerrighed.
- Vi skal modvirke perfektionskulturen og give de studerende plads til at lave fejl som en del af læringsprocessen.
- Vi skal skabe rammer for dybdelæring frem for overfladelæring.
- Underviserne skal bruge deres tid på undervisning, der giver højt læringsudbytte, og samtidigt skal de studerendes eget ansvar i undervisningsrummet styrkes.

Kvalitetsmål

- Kompetenceportfolien er et vigtigt læringsredskab for studerende på NAT. Den integreres fuldt ud på alle uddannelser og i de enkelte kurser. Kompetenceportfolien tildeles en nøglerolle i den faglige indslusning, i at tydeliggøre sammenhæng igennem uddannelsesforløbet, og i den studerendes kompetenceafklaring i udviklingen fra elev til studerende og fra studerende til job.
- Der arbejdes med variation i undervisning og pædagogik *indenfor* det enkelte kursus, og med sammenhæng *imellem* kurserne, så uddannelsen udgør en helhed. Her har semesterkoordinering og koordinering af studenterbelastningen en central placering.
- Antallet af underviserstyrede undervisningstimer på uddannelsen begrænses, så der til gengæld skabes tid til studenterstyrede aktiviteter og involverende undervisning med feedback. Inspiration hertil findes i studieaktivitetsmodellen (se bilag).
- Studiegrupper bringes i spil på alle semestre med henblik på at styrke studerendes fagligt sociale integration og understøtte peer feedback.
- Undervisere skal understøttes i udviklingen af deres undervisning, og kompetenceudvikling af undervisere skal have en central placering på alle niveauer fra VIP til instruktør. Institutledere skal have særlig opmærksomhed på nyansatte.

Synliggørelse af rammen i praksis

- Kompetenceportfolien har en central funktion for de studerendes kompetencebevidsthed og tildeles de nødvendige ressourcer.
- Lærerstyrede undervisningstimer suppleres med andre undervisningsformer. Semesterkoordinering sikrer, at der er perioder, hvor studerende tilegner sig stof igennem f.eks. cases eller projekter, som dækker centrale dele af kursets indhold.
- Underviserne støttes i at bruge mindre tid på forberedelse, produktion af materialer herunder slides, og på forelæsninger. I stedet bruges mere tid på feedback, dialog, aktiverende undervisning og på koordinering af instruktører.
- I kursusbeskrivelsen beskrives og motiveres de enkelte undervisningsaktiviteter.
- De studerende inddrages i dialog og forventningsafstemning om rollefordelingen i undervisningen. De studerende introduceres til universitære koder og tage medansvar for at skabe et velfungerende læringsrum.
- Studiegrupper anvendes for at styrke den faglige diskussion og flowet i undervisningen. Studiegrupper kan være selvorganiserede, men dannelsen af studiegrupper besluttet i forbindelse med semesterkoordineringen – undtagen på første semester, hvor det er centralt organiseret.
- Evalueringskulturen understøtter uddannelseshelheden, bl.a. gennem semester møder og semester evalueringer. Kursusevalueringer er et fælles anliggende for uddannelsen, og gennem samtaler, der inddrager kursusevalueringer, skabes god sammenhæng i uddannelsen på semesteret og imellem semestre.
- De enkelte uddannelser foretager et jævnlige eftersyn ifht. stoftrængsel, redundans, uklare læringsmål og eksamensformer.

Bilag

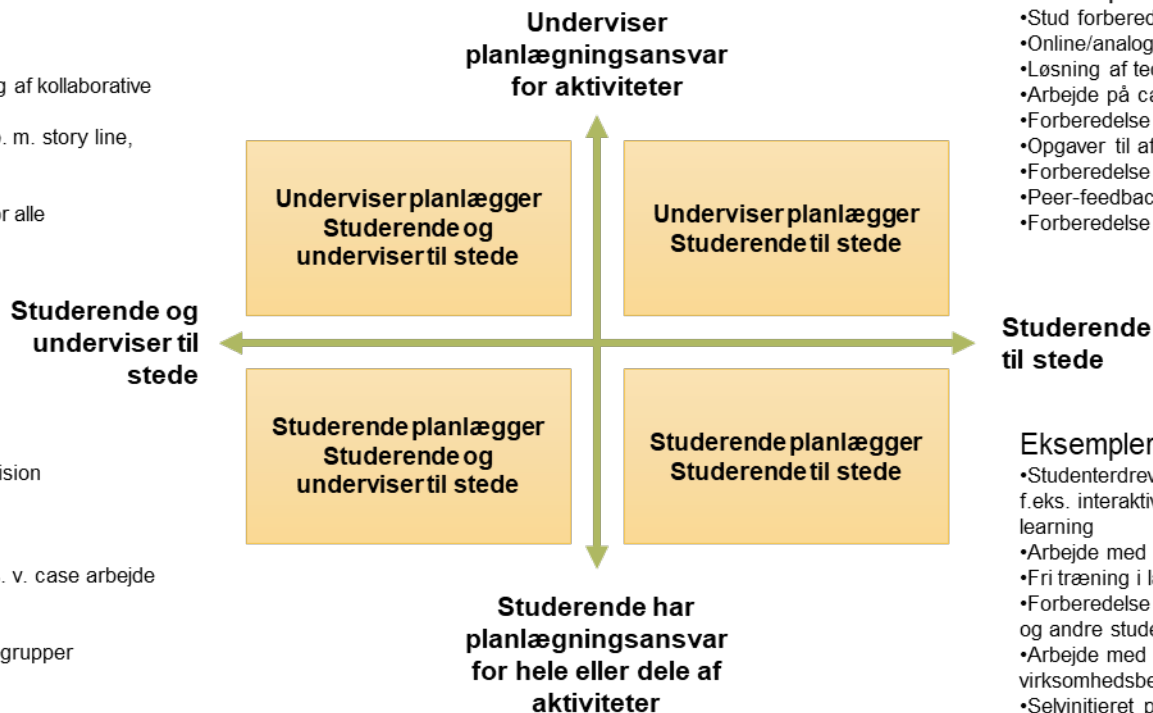
Studieaktivitetsmodellen*

Eksempler

- Interaktive forelæsninger
- Case arbejde
- Diskussionstimer
- Studenteraktiverende hold-timer – brug af kollaborative læringsmetoder
- Præsentationer af opgaver f.eks. i forb. m. story line, virksomhedssamarbejde, feltarbejde
- Team Based Learning sessions
- Laboratorieøvelser, centralt planlagt for alle
- Peer feedback elementer

Eksempler

- Åbent træningslaboratorie med supervision
- Studenterplanlagte øvelsestimer
- Postersessions, pitchsession
- Andre studenterpræsentationer
- Åben vejledning med underviser (f.eks. v. case arbejde og projektarbejde)
- Studenterdrevne forelæsninger
- Vejledning til studenterinitierede studiegrupper
- Vejledning i eksamensforberedelse



Eksempler

- Stud forbereder jf. undervisers anvisninger
- Online/analoge øvelser før holdundervisning
- Løsning af teoretiske opgaver
- Arbejde på case eller projekt (bestemt af underviser)
- Forberedelse af specifikke laboratorieøvelser
- Opgaver til aflevering eller præsentation
- Forberedelse til e-timer
- Peer-feedback mellem grupper, gerne brug af rubriks
- Forberedelse til Team based learning timer

Eksempler

- Studenterdrevet forberedelse til storholdundervisning f.eks. interaktive forelæsninger eller diskussionstimer i flipped learning
- Arbejde med åbne brede projekter
- Fri træning i laboratorier uden supervision
- Forberedelse til postersessions, pitches, og andre studenterpræsentationer
- Arbejde med story line. Aktiviteter som fx litteraturstudier, virksomhedsbesøg, feltstudier, ...
- Selinitieret peer feedback mellem grupper eller enkeltvis
- Studenterinitierede studiegrupper
- Arbejde med bachelorprojekt eller kandidatspeciale
- Eksamensforberedelse

Indholdet i denne oversigt expliciteres på følgende side: [METHOD CATALOGUE UniPedPraksis](#)

Andre væsentlige referencer:

SDU's [bærende principper](#) for undervisning,

[SDU's pædagogiske kompetenceprofil.](#)

SDU's kodexer for digitalitet og AI

*Studieaktivitetsmodellen : erfaringer og refleksioner / Hanna Mølgaard & Ane Qvortrup (red.) Grete Dolmer... [et. al.],
ISBN: 9788761671707, Aarhus System profession 2015