

## Indkaldelse til bestyrelsesmøde

Jeg har hermed fornøjelsen at indbyde dig til bestyrelsesmøde

**Fredag den 20. september 2024 kl. 8.00-11.00**

Mødet afholdes på The Manor Hotel i Amsterdam i lokale: **The Van Gendt Zaal**,  
og afsluttes med frokost inden afrejse mod lufthavnen

### Dagsorden for bestyrelsesmødet:

1. Kl. 08.00 - 08.05  
**Bemærkninger til dagsordenen**
2. Kl. 08.05 - 08.50  
**Opsamling på studieturen**  
*Drøftelse*
3. Kl. 08.50 – 09.05  
**Status fra rektor**  
*Orientering*  
*Mundtlig fremlæggelse på mødet*
4. Kl. 09.05 – 09.15  
**Afrapportering af SDU's forskning**  
*Orientering*  
*Supplerende fremlæggelse på mødet*
5. Kl. 09.15 – 09.30  
**Orientering om status på arbejdet med kandidatreformen**  
*Orientering*  
*Supplerende fremlæggelse på mødet*
6. Kl. 09.30 – 09.50  
**Status på årets optag på SDU's bachelor- og kandidatuddannelser**  
*Orientering*  
*Supplerende fremlæggelse på mødet*

09.50-10.05 – **PAUSE**

7. Kl. 10.05 – 10.10  
**Økonomisk afrapportering – Økonomistatus 3, 2024**  
*Orientering*  
*Ingen supplerende fremlæggelse på mødet*  
*Materialet til punktet eftersendes, idet det grundet det fremrykkede mødetids-  
punkt for bestyrelsesmødet, ikke er muligt at have materialet klar til udsendel-  
sestidspunktet.*
  
8. Kl. 10.10 – 10.20  
**1. budgetudkast 2025-2028 og Forslag til Finanslov 2025**  
*Indstilling*  
*Supplerende fremlæggelse på mødet*
  
9. Kl. 10.20-10.25  
**Beholdningsmål på SDU**  
*Indstilling*  
*Supplerende fremlæggelse på mødet*
  
10. Kl. 10.25-10.30  
**Status økonomi Slagelse**  
*Orientering*  
*Ingen supplerende fremlæggelse på mødet*
  
11. Kl. 10.30-10.35  
**Årlig rapportering vedrørende SDU's investeringspolitik**  
*Orientering*  
*Ingen supplerende fremlæggelse på mødet*
  
12. Kl. 10.35 – 10.45  
**Informationssikkerhed og databeskyttelse**  
*Orientering*  
*Ingen supplerende fremlæggelse på mødet*
  
13. Kl. 10.45 – 10.55  
**Status på byggesager**  
*Orientering*  
**13.1 - LSP**  
*Indstilling*  
*Supplerende fremlæggelse på mødet*
  
14. **Meddelelser fra bestyrelsesformand Søren Klarskov Vilby**
  
15. **Meddelelser fra rektoratet**

## 16. Eventuelt

Ud over materiale til ovenstående vedlægges:

- Kort guide til PDF
- Godkendt referat fra sidste møde

Med venlig hilsen

**Søren Klarskov Vilby**  
Formand for bestyrelsen

# Indstilling

Møde i bestyrelsen den 20. september 2024  
Dagsordenens punkt 2

T +4565509153

anra@sdu.dk

Sag: Opsamling på studieturen

Anledning: Ved afslutningen af studieturen i Amsterdam samler bestyrelsen op på indtrykkene efter besøgene på Universiteit van Amsterdam og Vrije Universiteit.

Indstilling: Det indstilles, at bestyrelsen

- Drøfter indtryk fra besøgene på Universiteit van Amsterdam og Vrije Universiteit med fokus på, hvad SDU kan lade sig inspirere af.

Sagsfremstilling: Efter hvert besøg på de to universiteter må bestyrelsesmedlemmerne gerne notere sig hvilke pointer, der har gjort indtryk. Under punktet kan bestyrelsen fx drøfte indtrykkene med afsæt i følgende spørgsmål:

1. Hvad er de vigtigste indsigter fra studieturen?
2. Var der særligt positive overraskelser?
3. Hvad gør UvA og VU, som SDU bør lære af?
4. Hvilke netværksmuligheder opstod under turen, og hvordan kan vi udnytte dem?
5. Var der nogen overraskelser eller uventede læringer fra studieturen?
6. Hvordan kan vi dele vores erfaringer og læringer med resten af SDU?
7. Hvad er de næste skridt for at sikre, at vi drager fuld fordel af studieturen?

Indstiller:  
Jens Ringsmose  
Rektor

# Orientering

Møde i bestyrelsen den 20. september 2024  
Dagsordenens punkt 3

Sag: Status fra rektor

Anledning: Rektor vil på mødet give en mundtlig status på aktuelle sager.

Sagsfremstilling: -

Bilag: -

Indstiller:  
Jens Ringsmose  
Rektor

# Orientering

Møde i Bestyrelsen den 20. september 2024  
Dagsordenens punkt 4

T +4565503560

lto@sdu.dk

Sag: Afrapportering af SDU's forskning

Anledning: Formålet med afrapportering er at give et samlet datamæssigt indblik i den akademisk gennemslagskraft og samfundsmæssige effekt af forskningen på Syddansk Universitet, samt et indblik i hvordan SDU's forskning placeres og vurderes i nationale og internationale sammenhænge. Afrapporteringen er baseret på de mest anvendte og anerkendte kvantitative data.

Afrapporteringen relaterer sig også til SDU's strategiske ambition om, at eksisterende styrkepositioner skal fastholdes, nye og stærke forskningsmiljøer skal udvikles, og det internationale samarbejde styrkes.

Målgruppe for afrapporteringen er SDU's bestyrelse og de øvrige ledelseslag på universitetet.

Sagsfremstilling: Den årlige afrapportering af SDU's forskning giver for anden gang en overordnet status på SDU's forskning og forskningsudvikling. Hovedkonklusionen i rapporten er, at der på overordnet niveau er begrænsede ændringer i indikatorerne fra 2022 til 2023 – ikke mindst fordi ændringer og tendenser oftest skal ses over længere perioder. Indikatorerne udviser i øvrigt naturlige udsving fra år til år.

Flere mulige mindre bevægelser i indikatorerne kan anes, hvis der tolkes på kortsigtede trends. Således observeres svagt negativ udvikling over det sidste år for ARWU- og QS-ranglisterne og for SDU's national konkurrenceevne iflg. FORD-klassificeringen, FWCI og internationalt samarbejde. Omvendt ses positive trends for ranglisterne NTU og THE, og for andelen af publikationer blandt de Top10 % mest citerede publikationer, henholdsvis de Top10 % mest citerede tidsskrifter. Det ses også for antal Twitter-omtaler og citationer i policy-dokumenter og i patenter.

Bilag: Afrapportering af SDU's forskning

Indstiller:  
Jens Ringsmose  
Rektor

Sagsbehandler:  
Søren E. Frandsen  
Chef for SDU RIO

## Afrapportering af SDU's forskning

Den årlige afrapportering af Syddansk Universitets (SDU) forskning giver for anden gang en overordnet status på SDU's forskning og forskningsudvikling. Hovedkonklusionen i rapporten er, at der på overordnet niveau kun er begrænsede ændringer i indikatorerne fra 2022-2023, ikke mindst fordi ændringer og tendenser oftest skal ses over længere perioder. Indikatorerne viser i øvrigt naturlige udsving fra år til år.

SDU er, på de mest udbredte globale ranglister, placeret i top 214-367 ud af verdens ca. 14.000 universiteter. Placeringen er historisk ret stabil, dog med en overordnet positiv udvikling siden 2016. Nationalt rangerer SDU i akademisk sammenhæng som landets tredjebedste universitet målt på kerneindikatoren for forskningskvalitet Field Weighted Citation Impact (FWCI). SDU er Danmarks fjerde- til femtebedste universitet målt på baggrund af bredere indikatorer for akademisk gennemslagskraft, hvor også internationalisering, uddannelseskvalitet og omdømme inddrages.

I 2023 publiceres 36 % af SDU's forskningspublikationer i de top 10 % mest citerede tidsskrifter i verden, og 19 % af publikationerne er blandt de top 10 % mest citerede publikationer. 59 % af SDU's publikationer er udarbejdet i samarbejde med forskere ansat ved udenlandske universiteter.

Rapporten identificerer også en række brede forskningsområder, hvor SDU står særlig stærkt internationalt og nationalt. SDU's forskning bliver desuden brugt flittigt i samfunds- og erhvervsmæssige sammenhænge, der viser forskningens relevans, synlighed og effekt.

Flere mindre bevægelser i indikatorerne kan anes, hvis der tolkes på kortsigtede trends. Således observeres svagt negativ udvikling over det sidste år for ranglisterne Shanghai Academic Rankings of World Universities (ARWU), QS World University Ranking (QS), samt for SDU's nationale konkurrenceevne iflg. FORD (Field of Research and Development) klassificeringen, FWCI og internationalt samarbejde. Omvendt ses positive trends for ranglisterne National Taiwan University Ranking (NTU), Times Higher Education University Ranking (THE) og for andelen af publikationer blandt de Top 10 % mest citerede publikationer, herunder de Top 10 % mest citerede tidsskrifter. Det ses også for antal X-omtaler og citationer i policy-dokumenter og i patenter.

### Baggrund

Der er et fortsat og stigende behov for, at universitetssektoren kan fremvise og dokumentere forskningens værdiskabelse både i akademisk sammenhæng og i et samfundsperspektiv. Udvikling af SDU's forskning i begge henseender står centralt ift. SDU's strategiske ambitioner, hvor SDU ønsker at markere sig endnu stærkere og mere synligt nationalt og internationalt. Rapportens formål er at give et overordnet blik på SDU's brede værdiskabelse og synlighed.

### Rapportens indhold og karakter

I rapporten belyses internationale ranglisteplaceringer, akademisk gennemslagskraft og samfundsmæssig effekt af forskningen på SDU. Afrapporteringen baseres på de mest anvendte og anerkendte kvantitative data, som nationalt og internationalt anvendes til at vurdere og sammenligne gennemslagskraften og effekten af universiteters forskning.

Rapporten foregiver på ingen måde at give et fyldestgørende billede af alle SDU's forskningsaktiviteter og deres akademiske og samfundsmæssige gennemslagskraft. Dertil er forskningens diversitet, anvendelse og effekt på kort og længere sigt for stor. Rapporten er begrænset til anvendelse af udvalgte, klassiske og overordnede bibliometriske indikatorer og udvalgte supplerende data præsenteret på aggregerede niveauer.

**Boks 1: Ansvarlig praksis ifm. brug af bibliometriske performanceindikatorer<sup>1</sup>**

Læsere af rapporten opfordres til at anerkende metodernes begrænsninger, at inddrage kontekst og ikke at tolke snævert ud fra enkelte indikatorer. Med denne tilgang kan rapporten læses og tolkes i tråd med anbefalingerne for ansvarlig brug af bibliometriske indikatorer, som fx fremført af Coalition for Advancing Research Assessment, hvis aftale SDU, som det første danske universitet, tiltrådte i 2022.

På trods af de valgte metoders begrænsninger giver de benyttede indikatorer ikke desto mindre samlet set et godt indtryk af, hvordan SDU's forskning overordnet har udviklet sig over de seneste år og forskningens aktuelle betydning i forskellige sammenhænge. Rapporten indeholder også sammenligninger på tværs af universiteter og faglige områder og discipliner, og belyser, hvordan SDU's forskning overordnet placerer sig nationalt og internationalt. De præsenterede data giver nogenlunde det samme billede af SDU, som eksterne partnere eller omverdenen vil få, hvis en analyse af SDU på højt aggregerede niveauer udføres.

Rapporten falder i to dele, som begge er baseret på kvantitative data. Del 1 karakteriserer forskningens akademiske gennemslagskraft, og del 2 beskriver forskningens samfundsmæssige relevans, synlighed og effekt.

## 1. Forskningens akademiske gennemslagskraft

Rapportens første del omhandler den akademiske gennemslagskraft, som beskrives ved internationale rankings, bibliometriske indikatorer og volumenopgørelser (antal publikationer og forskerårsværk).

De præsenterede bibliometriske indikatorer i rapportens første del bygger primært på antallet af citationer<sup>2</sup> i videnskabelige publikationer, herunder også bøger, bogkapitler og konferencepapirer, som er indekseret i de internationale forskningsregistreringsdatabaser<sup>3</sup>. Det sagt, så har dansksproget forskning negativ bias i forhold til citationer, da international forskning pr. automatik indekseres og citeres mere. Derfor dækkes nogle akademiske fagområder i mindre grad af de tilgængelige data, herunder særligt de humanistiske og dele af de samfundsvidenskabelige forskningsområder. Andre faktorer afstedkommer ofte positiv bias ift. citationer, herunder antallet af medforfattere, internationale samarbejder og det pågældende tidsskrifts synlighed. De nævnte typer af bias betyder mindre, hvis universiteter, der sammenlignes, har forholdsvis samme faglige dækning.

### Internationale ranglister

De internationale ranglister samler og vægter bidrag fra en række forskellige forskningsrelevante indikatorer og fremstiller disse i én samlet værdi, der således hierarkisk rangordener verdens ca. 14.000 universiteter efter forskellige indikatorer.

De benyttede indikatorer indeholder typisk bibliometriske data for forskningens akademiske gennemslagskraft. Flere ranglister anvender brede indikatorer og opgør fx graden af internationalisering, omdømmeundersøgelser, antal nobelprismodtagere og uddannelseskvalitet. De metodiske forskelle og forskellige fokus listerne imellem kan gøre

<sup>1</sup> CoARA-aftalen: <https://coara.eu/all-resources/?category%5B0%5D=arra#resources>. Praktiske råd fra University of Oxford vedr. ansvarlig praksis: <https://researchsupport.admin.ox.ac.uk/information/principles#collapse1750636>.

<sup>2</sup> Antallet af citationer bruges ofte til at måle videnskabelig gennemslagskraft (udbredelseeffekt). Citationer er ikke synonyme med høj forskningskvalitet men indikerer brug, synlighed og indflydelse. At være kendt (forsker, institution, tidsskrift) og at publicere i de mest anerkendte tidsskrifter øger sandsynligheden for at modtage flere citationer.

<sup>3</sup> Herunder Web of Science og Scopus, hvor sidstnævnte er et af verdens førende og mest omfattende bibliografiske databaser, der primært fokuserer på videnskabelig litteratur og forskningspublikationer.



det vanskeligt umiddelbart at sammenligne listerne på trods af overlap. For at give et solidt billede præsenteres fire kendte ranglister her. Ranglisternes indikatorområder kan ses i tabel 1.

SDU's placering på fire udbredte ranglister præsenteres i perioden fra 2016 til 2023:

- National Taiwan University Ranking (NTU)
- Shanghai Academic Rankings of World Universities (ARWU)
- Times Higher Education University Ranking (THE)
- QS World University Ranking (QS)

Tabel 1 giver et overblik over ranglisternes benyttede parametre. Det fremgår, at NTU og ARWU primært er baseret på bibliometriske data (akademisk gennemslagskraft og forskningsvolumen), mens THE og QS også har værdiskabelse, internationalisering, uddannelseskvalitet og i særdeleshed omdømme med i deres sammenligningsgrundlag.

**Tabel 1. Vægtning af ranking-parameter i de fire ranglister**

|      | Akademisk gennemslag | Forsknings-Volumen | Værdiskabelse, bredt | Internationalisering | Uddannelses-Kvalitet | Omdømme |
|------|----------------------|--------------------|----------------------|----------------------|----------------------|---------|
| NTU  | 75 %                 | 25 %               |                      |                      |                      |         |
| ARWU | 70 %                 | 20 %               |                      |                      | 10 %                 |         |
| THE  | 12 %                 | 30 %               | 2,5 %                | 7,5 %                | 15 %                 | 33 %    |
| QS   | 20 %                 |                    | 10 %                 | 15 %                 | 10 %                 | 45 %    |

Kilde: De enkelte ranking institutioners hjemmesider. Antallet af listede universiteter varierer på tværs af ranglisterne.

**National Taiwan University Ranking (NTU)** er en elitær ranking med en ren bibliometrisk tilgang, der evaluerer på baggrund af lange tidsserier for citationer og H-indeks<sup>4</sup>, hvor kriterierne er forskningsvolumen (25 %), forskningsgennemslagskraft (citationer, 35 %), forskningsexcellence (H-indeks, mest citerede og artikler i høj-impact tidsskrifter, 40 %). SDU rangerer i spændet mellem 200-300 og med en positiv udvikling over periodens sidste tre år.

Det er især SDU's forskning inden for Social Science (rang 111) og Medicine (rang 130), der har forbedret SDU's placering på denne liste de senere år.

**Shanghai Academic Ranking of World Universities (ARWU)** er, som NTU, en elitær ranking, der primært anvender universiteternes publiceringer i de mest toneangivende tidsskrifter (gennemslagskraft og volumen), tillagt værdi for de mest citerede forskere, antal nobelpriser og field medal-modtagere<sup>5</sup> blandt universiteternes ansatte og alumnier. SDU ligger forholdsvis stabilt på denne liste og er gennem årene placeret blandt de 300-400 bedst rangerede.

SDU klarer sig på denne liste bedst inden for forskningsfelterne Public Health, Nursing og Public Administration, hvor SDU har rang mellem nr. 45 og 100. SDU har rang 101-150 for forskningsområderne Clinical Medicine, Business Administration, Communication, Management, Medical Technology, Oceanography og Political Sciences.

**Times Higher Education World University Ranking (THE)** benytter, foruden bibliometriske data, indberetninger fra universiteterne selv for så vidt angår uddannelsesområdet og omdømme blandt forskere internationalt. Denne ranking placerer SDU stabilt gennem årene i top 300.

<sup>4</sup> H-indeks udtrykker et performancemål balanceret af sammenhængen mellem forskningsproduktion og citationer. Et H-indeks på fx 10 betyder, at forskerens 10 mest citerede artikler er citeret mindst 10 gange hver.

<sup>5</sup> Fieldmedal er en pris, som gives til to, tre eller fire matematikere, der ikke er ældre end 40 år, på den Internationale Matematiske Unions internationale kongres, som afholdes hvert fjerde år.

Det er inden for Business & Economics, Clinical & Health (begge rang 151-175), Arts & Humanities og Physical Science (begge rang 201-250), at SDU's forskning rangeres bedst, tæt efterfulgt af Life Sciences, Psychology og Social Sciences (alle rang 251-300). Det er således en række ganske forskellige forskningsfelter, som bidrager til den positive tendens i vurderingen af SDU's forskning på denne liste.

**QS World University Ranking (QS)** benytter, i tillæg til den akademiske gennemslagskraft, flere ganske forskellige typer indikatorer for at sætte et bredt perspektiv på universiteternes virke, herunder bæredygtighed, samarbejde, bibliometri, omverdensomdømme, forskeromdømme samt selvindberetninger ift. uddannelse og employabilitet. QS har tilpasset den benyttede model i årenes løb til den globale politiske dagsorden, som vanskeliggør forklaring af bevægelser på listen over tid. På denne rangliste klarer SDU sig mindre godt i omdømmeundersøgelserne, men noget bedre for så vidt angår bæredygtighed. SDU rangeres gennem tid i top 300-400 med en gradvist bedre placering i den sidste del af perioden.

Tabel 2 viser SDU's placering på de fire udvalgte ranglister. SDU rangeres blandt de 214-347 bedst placerede universiteter på globalt plan ud af verdens ca. 14.000 universiteter.

**Tabel 2. SDU's placeringer på fire udvalgte ranglister, 2016-2023**

|                      | NTU              | ARWU                 | THE             | QS               |
|----------------------|------------------|----------------------|-----------------|------------------|
|                      | Bibliometri      | Bibliometri + priser | Bredt akademisk | Bredt akademisk  |
| 2016                 | 267              | 301                  | 310             | 361              |
| 2017                 | 273              | 401                  | 272             | 390              |
| 2018                 | 261              | 302                  | 277             | 384              |
| 2019                 | 272              | 306                  | 294             | 376              |
| 2020                 | 258              | 307                  | 282             | 372              |
| 2021                 | 235              | 331                  | 286             | 353              |
| 2022                 | 210              | 287                  | 295             | 309              |
| 2023                 | 214              | 317                  | 270             | 347              |
| Gennemsnit           | 249              | 319                  | 286             | 362              |
| Udvikling i perioden | Positiv fra 2021 | Stabil               | Stabil          | Positiv fra 2021 |

Note: Perioden er begrænset til 2016-2023 pga. metodeændringer i årene forinden. Ranking-bureauerne understreger, at det ofte er decimaler i den bagvedliggende score, som rykker universiteterne mange pladser op eller ned på ranglisten i top 500 over tid.

I det samlede billede har SDU gradvist opnået lidt bedre placeringer siden 2016/17. Hvis mindre bevægelser inden for de sidste år nærstuderes, er SDU siden 2023 gået lidt tilbage på ARWU- og QS-ranglisterne. Omvendt er SDU gået lidt frem på ranglisterne NTU og THE i de seneste år. Disse mindre trends er endnu usikre og vil blive monitoreret over de næste år. Sammenholdt med den øgede globale konkurrence er en overvejende positiv udvikling i perioden 2016-2023 dog værd at notere sig.

I en aktuell national sammenligning er KU placeret i top 50 på AWRU- og NTU-listerne, mens AU har rang 80 og 102 på hhv. AWRU- og NTU-listerne. DTU er placeret i top 100-200, herefter følger SDU i top 200-350 efterfulgt af AAU i top 300-500.

SDU støtter op om 'Coalition for Advancing Research Assessment' (jf. boks 1), som fremmer bl.a. 'responsible use of metrics', og at de underskrivende organisationer på sigt fravælger de internationale ranglister pga. disses begrænsninger. Globalt har nu over 750 andre organisationer inden for forskningsverdenen tiltrådt aftalen. I praksis har kun ganske få universiteter dog ophørt med brugen af ranglisterne.

## Bibliometriske indikatorer for forskningens gennemslagskraft

Når universiteters rene akademiske formåen sammenlignes datamæssigt, vurderes forskningens gennemslagskraft oftest ved brug af fire kerneindikatorer, jf. boks 2.

### Boks 2. Indikatorer, der anvendes som proxy for forskningens gennemslagskraft

#### Publikationer blandt Top 10 % mest citerede

- Andel af SDU's publikationer, der er blandt de 10 % mest citerede publikationer i verden i et givent år.

#### Publikationer i Top 10 % tidsskrifter

- Andel af SDU's publikationer udgivet i de top 10 % mest citerede tidsskrifter i verden i et givent år.

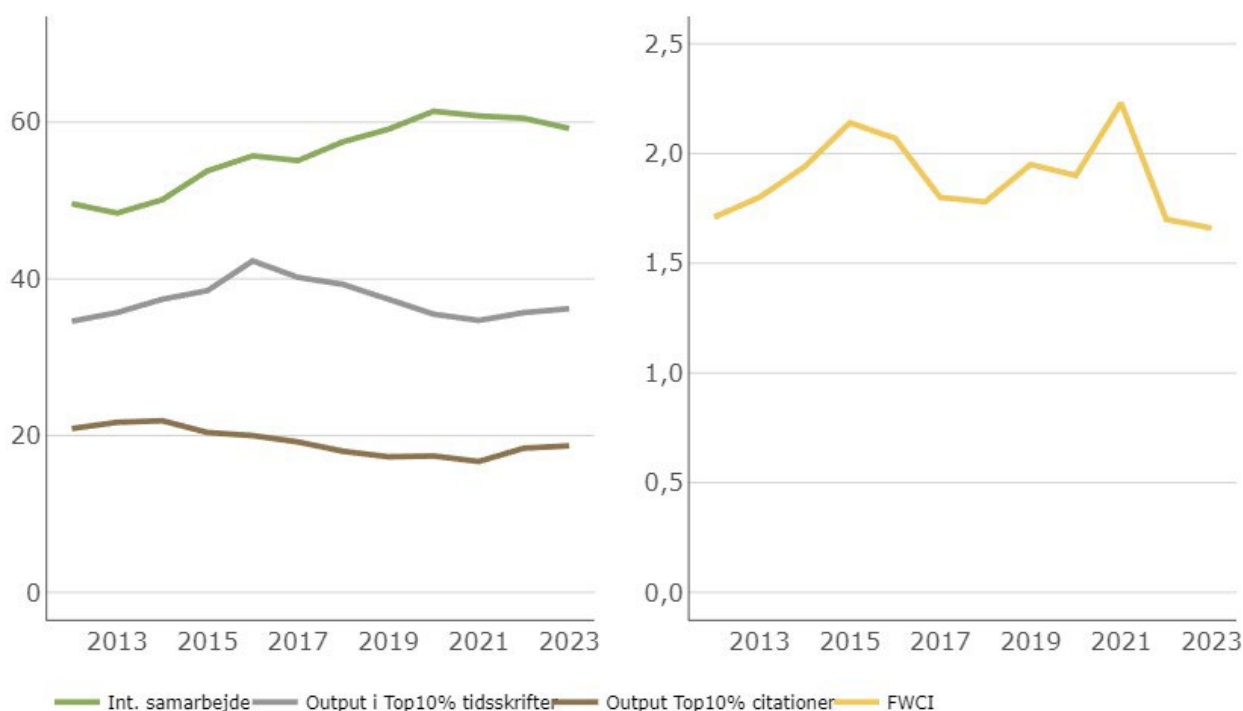
#### Internationalt samarbejde

- Andelen af SDU's publikationer med mindst én forfatter tilknyttet et udenlandsk universitet i et givent år.

#### Field-Weighted Citation Impact (FWCI):

- Måling af, hvor meget en publikation bliver citeret relativt til publikationer inden for samme fagområde. En FWCI-værdi på 1 betyder, at outputtet præsterer nøjagtigt som forventet i forhold til verdensgennemsnittet. Er FWCI større end 1, citeres output mere end det globale gennemsnit.
- FWCI indikerer betydningen og indflydelsen af videnskabelige publikationer inden for et bestemt fagområde eller felt. I beregningen sammenlignes med publikationer fra samme publikationsår, samme publikationstype og samme fagområde.

Udviklingen i disse indikatorer skal ses over en længere tidsperiode, da effekten eller gennemslagskraften typisk sker med flere års forsinkelse efter publicering. For nogle fagfelter kan det fx tage op til 5 år efter publikation, før citationer slår igennem med fuld effekt i data. Samtidig kan relativt få (helt ned til 5-10), men meget succesfulde publikationer, have en betydningsfuld indvirkning på selv store publikationssæt med tusindvis af publikationer.

**Figur 1. Bibliometriske indikatorer, SDU, 2012-2023, % (venstre figur) og FWCI-indeks (højre figur)**

Kilde: SciVal 2012-23. SciVal er et webbaseret analyseværktøj, der giver adgang til omfattende mængde af data (fra Scopus databasen) om publikationer fra forskere tilknyttet mere end 14.000 forskningsinstitutioner fra over 230 nationer. Databasen indeholder data fra videnskabelige tidsskrifter, konferencebidrag og videnskabelige bøger, inkl. citationer. [SDU's Analyseportal](#)

I figur 1 til venstre ses SDU's udvikling for tre bibliometriske indikatorer for perioden 2012-2023. For så vidt angår internationalisering er 50-60 % af SDU's publikationer udarbejdet i samarbejde med forskere tilknyttet udenlandske universiteter. Der har historisk været tale om en stigende tendens, toppende med en andel på 61,4 % i 2020 med en efterfølgende stabilisering/et mindre fald til 59,2 % i 2023.

For så vidt angår citationsmønstre publiceres 36,2 % af SDU's forskningspublikationer i 2023 blandt de Top 10 % globalt mest citerede tidsskrifter, hvor 18,7 % af SDU's publikationer i 2023 hører til i de Top 10 % globalt mest citerede publikationer. Begge Top 10 % indikatorer har haft en svagt faldende tendens fra 2016 og indtil 2021, hvorefter der ses en mindre stigning.

Til højre i figur 1 ses indikatoren FWCI, der måler den rene forskningskvalitet ift. samme fagområde. Værdien 1 svarer til verdensgennemsnittet. Her er de videnskabelige publikationer vægtet efter publikationstype og forskningsområde. SDU's publikationer er i perioden under ét citeret ca. 60-120 % mere end verdensgennemsnittet med forventelige udsving over tid. Udsving skyldes ofte sammenfald af specielt succesfulde publikationer i bestemte perioder, hvor få publikationer kan gøre en stor forskel. Betragtes det underliggende datasæt, er der i 2015-16 og i 2021 et meget stort bidrag fra relativt få (5-6) ofte citerede publikationer. Efter højdepunktet i 2021 ses fortsat et mindre fald fra 2022-2023.

Mindre udsving fra år til år bør tolkes i konteksten af, at udsving er naturlige, og at tendenser skal observeres over længere perioder for at kunne regnes for solide ift. nationale og internationale trends.

### Benchmark af forskningens gennemslagskraft for danske universiteter

I det følgende præsenteres et benchmark for forskningsvolumen og de før nævnte fire bibliometriske indikatorer for SDU, sammenholdt med de øvrige danske universiteter for perioden 2017-2023, jf. tabel 3.

I perioden 2017-2023 udgjorde den samlede danske forskningsvolumen i alt 247.941 publikationer, hvoraf 13,1 % eller 32.471 har SDU-forskere på forfatterlisten. Alene i 2023 publicerede SDU's 2.365 forskere 5.267 publikationer<sup>6</sup>. SDU's forskningsvolumen ligger nu forholdsvis stabilt, men er steget mærkbart med 63 % siden 2014. Til sammenligning voksede den globale og nationale forskningsproduktion med henholdsvis 40 % og 39 %. SDU's andel af den danske forskningsproduktion er således mærkbart forøget i perioden.

**Tabel 3. Videnskabelig gennemslagskraft, danske universiteter, 2017-2023**

| Universitet | Videnskabelig<br>produktion<br>Antal | FWCI<br>1=verdensgennemsnit | Publikationer blandt<br>10 % mest citerede<br>% | Publikationer i<br>Top 10 % tidsskrifter<br>% | Internationalt<br>samarbejde<br>% |
|-------------|--------------------------------------|-----------------------------|---|---|-----------------------------------|
| KU          | <b>83.585</b>                        | 1,96                        | 21,2  | 43,3  | 63,0                              |
| AU          | 55.245                               | 1,76                        | 19,2  | 41,9  | 62,8                              |
| DTU         | 35.332                               | 1,72                        | <b>22,3</b>                                     | 44,7  | <b>66,5</b>                       |
| SDU         | 32.471                               | 1,86                        | 17,9  | 36,8  | 59,2                              |
| AAU         | 31.067                               | 1,65                        | 17,2  | 35,9  | 58,6                              |
| CBS         | 4.755                                | <b>2,00</b>                 | 18,6  | <b>52,6</b>                                   | 65,2                              |
| RUC         | 3.573                                | 1,49                        | 12,1  | 34,8  | 42,5                              |
| ITU         | 1.913                                | 1,72                        | 11,4  | 25,3  | 60,8                              |

Kilde: SciVal 2017-2023, [SDU's Analyseportal](#)

Målt på den danske forskningsvolumen er KU Danmarks største universitet med 34 % af den samlede produktion i perioden. SDU rangerer som nummer fire med 13 % af universitetssektorens forskningsproduktion. Der er, som bekendt, betydelige forskelle på universiteternes størrelse målt på forskningsproduktionen, og bredde: to store og brede universiteter (KU og AU), tre universiteter i midtergruppen (DTU, SDU og AAU) og tre relativ små universiteter (CBS, RUC og ITU). De tre grupper står i 2024 for hhv. 56 %, 40% og 4 % af universitetssektorens forskningsvolumen.

Betragtes den akademiske gennemslagskraft er alle de danske universiteter højt citeret i forhold til verdensgennemsnittet. CBS har med deres forskningsomfang og -sammensætning det højeste FWCI på 2,00, efterfulgt af KU med et FWCI på 1,96, og SDU med det tredjehøjeste FWCI på 1,86.

Over perioden er godt 18 % af SDU's publikationer blandt de Top 10 % mest citerede i verden, og godt 37 % af publikationerne er offentliggjort i de Top 10 % mest citerede tidsskrifter. På disse to indikatorer indtager SDU således en 5. plads blandt de otte danske universiteter. I 2022 indtog SDU en 4. plads ift. publikationer blandt de Top 10 %

<sup>6</sup> Det har ikke været muligt at opgøre omfanget af den fakultetsspecifikke forskningsproduktion, da der er usikkerhed om publikationer og forskeres tilhørsforhold på tværs af SDU og regionens hospitaler. Der er desuden meget forskellige forsknings- og publikationstraditioner på tværs af SDU's forskellige forskningsområder, og dermed fakulteter. Dækningsgraden, hvormed publikationer opsamles af de forskellige databaser. Betragtes SDU's fagfællebedømte tidsskriftsartikler registreret i SDU's interne forskningsdatabase, PURE, sammenholdt med de i ovenfor anførte bibliometriske data, er knap 60 og 80 % af publikationerne fra henholdsvis Det Humanistiske og Det Samfundsvidenskabelige Fakultet medtaget i de klassiske bibliometriske indikatorer, hvor 95-97 % af publikationerne fra det sundhedsvidenskabelige, tekniske og naturvidenskabelige fakultet er medtaget i de ovenfor præsenterede indikatorer. Se endvidere: <https://kva-ser.analytics.sdu.dk/coverage/>

mest citerede i verden, men CBS er steget fra 17,5 til 18,6 %. Derudover er placeringerne og andelen blandt universiteterne uændrede fra 2022-2023.

Alle danske universiteter publicerer i et betydeligt omfang med kolleger fra andre lande. 59 % af SDU's videnskabelige publikationer er udarbejdet i samarbejde med forskere fra udlandet, og SDU rangerer i denne kategori på en 6. plads blandt de otte danske universiteter.

### Stigende global konkurrence

Selvom dansk forskning står stærkt som helhed, har udviklingen været negativ siden 2012, hvor dansk forsknings gennemslagskraft nåede et højdepunkt. Her var Danmark blandt de allerstærkeste nationer og blev kaldt 'det danske mirakel' i en svensk rapport<sup>7</sup>.

I 2023 viste en analyse fra Novo Nordisk Fonden<sup>8</sup>, at selvom de danske universiteters forskningsniveau stadig er højt, så er Danmark dog faldet i niveau og ikke længere blandt de allerstærkeste nationer. Landets højest citerede og mest innovative forskning er nu i højere grad end i 2012 båret af internationalt samarbejde med udenlandske ledende forskere. Dette understreger, at spillereglerne for europæisk forskning ændrer sig i den stigende internationale konkurrence, hvor globale forskningsproduktioner stiger.

### Forskningens internationale og nationale gennemslagskraft på fagniveau

Til vurdering af forskningens gennemslagskraft på fagniveau anvendes i det følgende den fagområdeopdeling, som den såkaldte FORD-klassificering (Field of Research and Development) benytter, dvs. en opdeling af forskningen efter meget brede faglige områder eller hoveddiscipliner. De fem faglige områder minder om de fagområder, som definerer SDU's fakulteter, men der er *ikke* tale om en 1:1 sammenhæng. Det betyder, at det følgende *ikke* er baseret på SDU forskeres fakultære tilhørsforhold, men på det faglige felt, FORD-klassificeringen tilordner de enkelte publikationer.

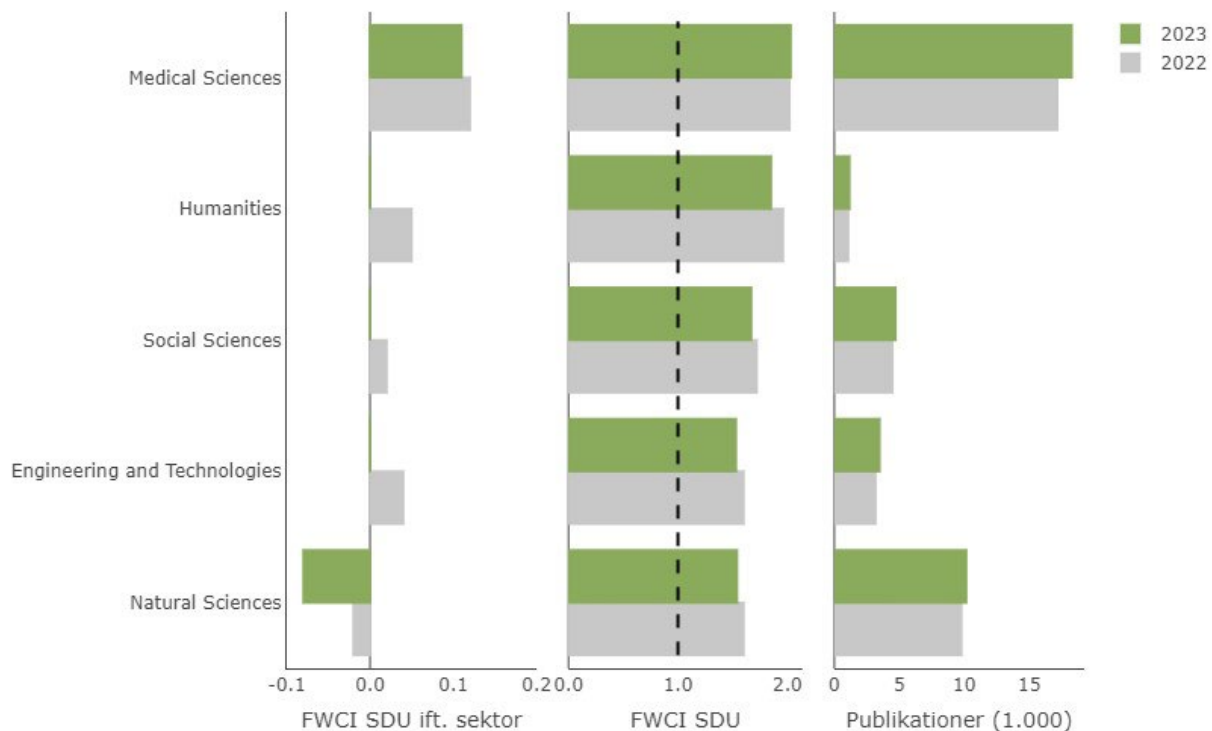
I figur 2 viser de grønne søjler indikatorer for 2023, og de grå søjler indikatorerne for 2022. For både FWCI (midt) i og antal publikationer (til højre) er der kun sket mindre forskydninger, og alle faglige områder står stærkt i den internationale konkurrence og har en højere gennemslagskraft end verdensgennemsnittet.

---

<sup>7</sup> <https://videnskab.dk/kultur-samfund/strongdanmark-har-mistet-unik-forerposition-i-international-forskning-strong/>

<sup>8</sup> <https://novonordiskfonden.dk/nyheder/ny-rapport-tager-temperaturen-paa-dansk-forskning/>

Figur 2. Fagopdelte publikationsvolumen (antal) og gennemslagskraft (FWCI), 2017-23



Kilde: SciVal 2017-2023, [SDU's Analyseportal](#)

SDU's største forskningsområde i publikationsvolumen er sundhedsområdet. SDU's forskere publicerede 18.274 publikationer inden for området Medical Sciences i perioden 2017-23 (til højre) og der er citeret ca. 2 gange mere end verdensgennemsnittet (i midten). Området har et FWCI, der er 11 % højere end den danske universitetssektors FWCI (dvs. differencen mellem SDU's og universitetssektorens FWCI, jf. figuren til venstre). Områderne Humanities, Social Sciences og Engineering and Technologies har alle et mindre publikationsvolumen, og et FWCI, der i 2023, er lig det nationale gennemsnit.

Den venstre del af figur 2 viser SDU's overordnede nationale konkurrencekraft. Forskellene på de grønne og de grå søjler i figur 2 til venstre antyder, at derfor alle FORD-klassificeringens fem fagområder fra 2022 til 2023 er sket et mindre fald i SDU's nationale konkurrencekraft. Dette observeres, selvom SDU, under ét (ligesom i 2022), igen i 2023 rangerer som nr. 3 i Danmark målt på kerneindikatoren FWCI iflg. tabel 3. Tilbagegangen iflg. FORD-klassificeringen i figur 2 forklares ved, at der dels er tale om små bevægelser, dels at det danske sektorgennemsnit er steget ift. 2023, hvor fire danske universiteter oplever fremgang. Specielt de to lavest rangerede danske universiteter (RUC og ITU) har oplevet fremgang. Når universitetssektoren som et hele oplever fremgang, mens SDU oplever en mindre tilbagegang (fra 1,88 i 2023 til 1,86 i 2024), vil SDU's relative konkurrencekraft falde.

Dansk forskning står, som nævnt, i sin helhed fortsat stærkt internationalt, hvorfor SDU's forskning på udvalgte områder både kan være international konkurrencedygtig (med en FWCI-værdi over 1) og samtidig have en negativ værdi i den nationale sammenligning (figur 2, til venstre). Dette gør sig gældende for området Natural Sciences iflg. FORD-klassificeringen. Inden for dette fagområde har SDU's publikationer gennemsnitligt et FWCI, der er 2 % lavere end det nationale gennemsnit samtidigt med, at SDU's forskning inden for fagområdet som helhed er ca. 50 % mere

citeret end verdensgennemsnittet. Klassificeringen dækker naturligvis meget brede fagområder, hvorfor smallere definerede SDU-fagområder inden for FORD-klassificeringens fem fagområder kan være nationalt eller endda globalt førende. I forlængelse heraf bør det også nævnes, at anseelse for et helt universitet vs. et konkret og smalt forskningsmiljø normalt er afkoblede størrelser. Forskeres anseelse fra smallere definerede forskningsmiljøer fra enkelte universiteter skabes primært ud fra specifikt kendskab til fagområdet, mindre publikationsporteføljer og peer-to-peer interaktion og kun sekundært ud fra universitetets overordnede anseelse.

### **Forskningens gennemslagskraft for udvalgte faglige styrkeområder på SDU**

Akademiske styrkeområder (som er mere afgrænsede faglige områder end FORD-klassificeringen) kan identificeres på mange måder. Styrkeområder på universiteter er grundlæggende kendetegnede ved en betydelig videnskabelig produktion af høj kvalitet og gennemslagskraft, hvis bidrag til forskningen anses som værdifuldt for det videnskabelige samfund. Anerkendelse af en synlig og betydelig videnskabelig indflydelse, der resulterer i en effekt på erhvervs- eller samfund som helhed, kan også defineres som et styrkeområde. Definitionen kan også indeholde en tydelig og bredere påvirkning af politik, praksis eller innovation inden for det pågældende fagområde.

Begrebet styrkeområde anvendes ofte til at profilere universiteter, fakulteter, enkelte institutter eller forskningsenheder/centre. Styrkeområder driver ofte en faglig udvikling, og nye styrkeområder kan udvikles og udskilles fra eksisterende styrkeområder pga. høj aktivitet, netværk og idérigdom. Når først et miljø er anerkendt, kan der lettere opbygges et bestemt narrativ omkring miljøet, der øger synlighed og skærper profilen med selvforstærkende effekt.

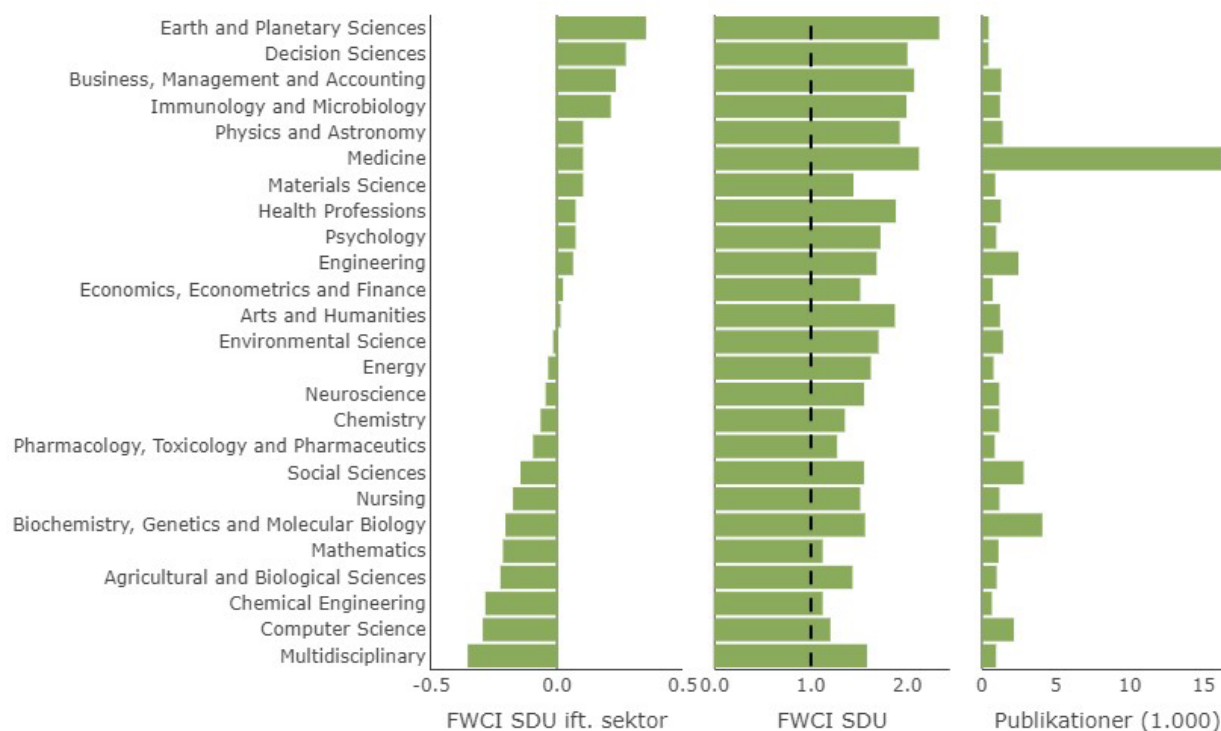
Det sagt, så kan definitionen af styrkeområder være subjektiv og variere betydeligt afhængig af forskellige forskningstraditioner, perspektiver og kontekst og vil ofte bestå af både kvantitative målinger og anerkendelse fra det videnskabelige samfund.

Til illustration af nogle af SDU's styrkeområder anvendes i det følgende The All Science Journal Classification<sup>9</sup> (ASJC) System fra Scopus. Dette klassificeringssystem har 27 forskellige forskningsområder. Disse områder er normalt bredere defineret end enkelte styrkeområder, når de fx defineres af et forskningscenter. Men ASJC-klassificeringen giver et overordnet billede af de store faglige områder under SDU's fakulteter og områdernes gennemslagskraft på nationalt og internationalt niveau, herunder volumen målt på publikationer, jf. figur 3.

<sup>9</sup> ASJC er et klassifikationssystem, der ofte bruges af bibliometriske databaser til at kategorisere videnskabelige tidsskrifter inden for specifikke fagområder.



**Figur 3. SDU-styrkeområder, publikationsvolumen og gennemslagskraft i forhold til det globale og nationale gennemsnit, 2017-2023.**



Kilde: SciVal 2017-2022, [SDU's Analyseportal](#)

Figur 3 viser et gennemsnit fra 2017-2023. Et tilbageblik på forrige års afrapportering med gennemsnit fra 2017-2022 viser, at de enkelte discipliner generelt er stabile med enkelte mindre udsving. Earth and Planetary Science topper fortsat FWCI SDU ift. universitetssektoren, hvor Decision Sciences og Business, Management and Accounting begge er rykket en plads op. Physics and Astronomy er rykket ned fra en 2. plads til en 5. plads for denne parameter. Også denne tilgang viser, at SDU's forskning har en højere gennemslagskraft end verdensgennemsnittet (idet FWCI for alle områder er over 1). For over halvdelen af områderne har SDU desuden en gennemslagskraft, der er højere end den danske universitetssektor under ét (gennemsnitligt). Som et eksempel publicerer SDU's forskere ca. 2.400 videnskabelige publikationer inden for Engineering (figur 3, til højre), der er citeret (FWCI) mere end 1,7 gange verdensgennemsnittet (i midten) og med et FWCI, der er 6 % højere end det nationale FWCI (til venstre).

Tilsvarende har SDU's forskere i kategorien Chemistry udgivet knap 1.100 videnskabelige publikationer i perioden, der i gennemsnit er 1,34 gange mere citeret end verdensgennemsnittet. Publikationerne indenfor dette område har et FWCI, der er ca. 6 % lavere end det tilsvarende nationale FWCI, hvilket tyder på, at dansk forskning inden for fagområdet generelt er stærkt.

På baggrund af figur 3's underliggende datasæt er det muligt at få en indikator for, hvilke forskere og forskningsmiljøer, som er bærende for de enkelte styrkeområder. Der er i boks 3 set nærmere på tre udvalgte eksempler på styrkeområder. Således er det etablerede forskere på professorniveau med tilknytning til et stærkt forskningsmiljø

eller forskningscenter og flere med tilknytning til DIAS, som er bærende for styrkeområderne. De pågældende forskere publicerer ofte sammen med forskere fra udenlandske universiteter og har en betydelig forskningsproduktion og et antal publikationer med mange citationer (>100-200) med et særdeles højt FWCI (>15-20).

### **Boks 3: Forskningsområder og forskere bag tre udvalgte styrkeområder**

#### **Business, Management and Accounting**

Inden for forskningsområdet var SDU forskere i perioden 2017-2023 involveret i 1.229 publikationer med et gennemsnitligt FWCI på 2,09. De er i gennemsnit citeret 23 % mere end de tilsvarende danske publikationer. En række forskere bidrager betydeligt til at gøre dette forskningsområde til en styrkeposition for SDU. Følgende tre SDU-forskere har artikler med størst impact: professor Kim Klyver og professor Jan Stentoft fra Institut for Erhverv og Bæredygtighed (SAMF) samt professor Nicole Franziska Richter fra Institut for Virksomhedsledelse (SAMF). De 10 mest betydende artikler fra ovenstående forskere har et FWCI på mellem 5 og 42.

#### **Immunology and Microbiology**

Inden for forskningsområdet var SDU-forskere i perioden involveret i 959 publikationer med et gennemsnitligt FWCI på 1,85. De er i gennemsnit citeret 21 % mere end de tilsvarende danske publikationer. Følgende SDU-forskere står bag publikationerne med størst impact: professor og DIAS Chair Christine Stabell Benn, professor Carsten Bindslev-Jensen og professor Susanne Halken fra Klinisk Institut. De 10 udvalgte artikler fra ovenstående forskere har et FWCI mellem 6 og 66.

#### **Medicine**

Inden for forskningsområdet var SDU forskere i perioden involveret i 13.881 publikationer med et gennemsnitligt FWCI på 2,17. De er i gennemsnit citeret 10 % mere end de tilsvarende danske publikationer. Flere forskere spiller en væsentlig rolle i at styrke dette forskningsområde og gøre det til en af SDU's styrkepositioner. Følgende SDU-forskere står bag publikationerne med størst impact: professor Anton Pottegård og professor og DIAS Chair Kaare Christensen fra Institut for Sundhedstjenesteforskning samt professor Isik Somuncu Johansen fra Klinisk Institut. De 10 mest betydende artikler fra ovenstående forskere har et FWCI mellem 11 og 200.

## **2. Forskningens samfundsmæssige relevans, synlighed og effekt**

Foruden at bibringe ny viden forventes universiteter også at bidrage aktivt til at formidle og bringe viden i anvendelse uden for forskerkredse, fx gennem samarbejde med private aktører, offentlige instanser og NGO'er. I det følgende belyses universitetets forskning i forhold til den bredere samfundsmæssige relevans, synlighed og effekt.

Formidling og optag af viden sker via utallige kanaler, hvoraf mange ikke kan overvåges eller dokumenteres. En del af datagrundlaget anvendt i rapportens del 2 adskiller sig således fra de bibliometriske data anvendt i del 1 ift. dataomfang og –dybde. Selvom de mest udbredte metoder til belysning af samfundsmæssig relevans er anvendt, findes der ikke ensartede standarder og holistiske metoder til vurdering af forskningens samfundsmæssige effekter. Derfor skal data og resultater i denne anden del af rapporten læses med disse forbehold.

For på sigt at kunne levere en dækkende afrapportering vedr. SDU's samfundsgavn, og understøtte et af SDU's centrale mål i 2030-strategien er at "styrke forskningens positive impact på det omgivende samfund" monitoreres udviklingen af nye metoder til beskrivelse af samfundsnytte. Sidst i dette afsnit gives en kort oversigt over udviklingstrends, der forventes at kunne påvirke rapporteringsformatet inden for få år.

### Formidling og omtale i sociale medier, policy dokumenter og patentmateriale

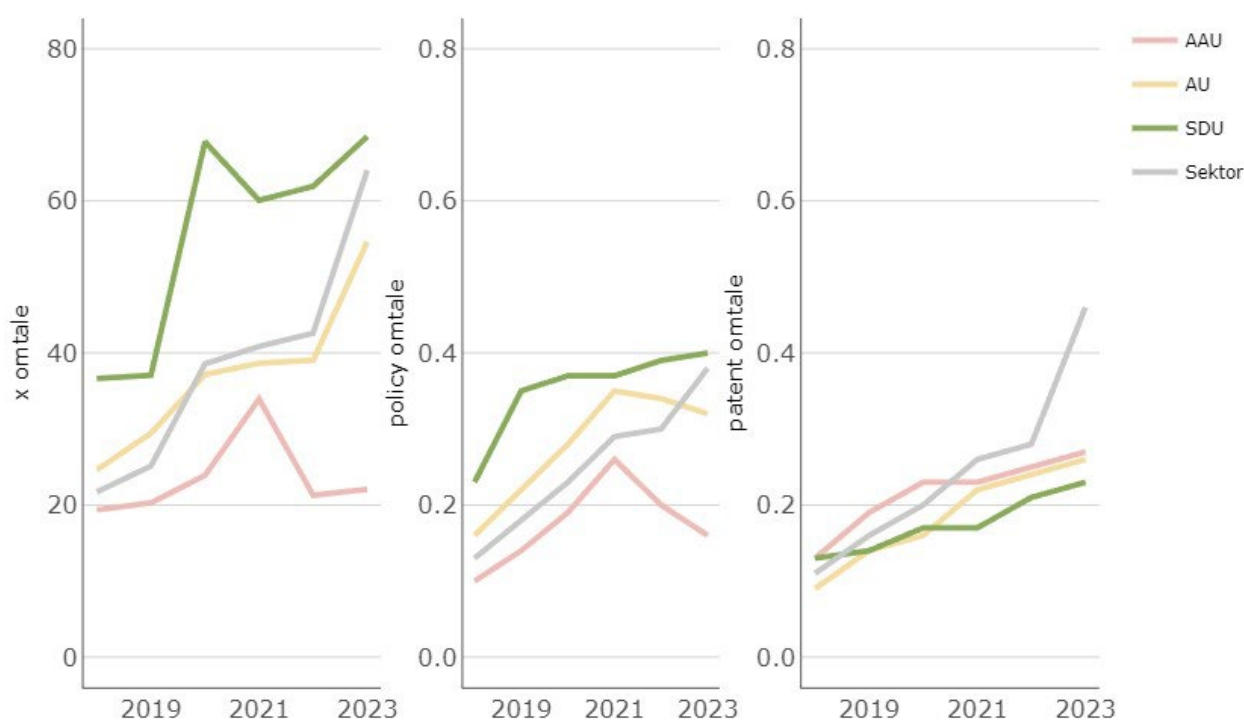
Databasen Altmetrics (se boks 4) indeholder data på online omtale af forskning og forskningspublikationer<sup>10</sup>. Det er således ikke kun forskernes omtale af egen forskning men også andres omtale af denne, der indgår i data.

#### Boks 4. Altmetrics

Altmetrics er en database med pt. mindst 256 millioner omtaler af mindst 24 millioner forskningsoutputs (fx artikler, datasæt, billeder, hvidbøger, rapporter m.m.). Omtaler af forskningsoutput indsamles fra mange kilder inkl. sociale medier (Facebook, X, Google+, Sina Weibo og Pinterest), offentlige policy dokumenter, Wikipedia, patenter, blogs m.m. Altmetrics databasens medfølgende redskaber muliggør sporing af specifik omtale og overordnede analyser af (positiv og negativ) omtale, inkl. benchmarking mod udvalgte andre institutioner.

Figur 4 viser, at SDU's forskere og forskning skaber en betydelig online omtale på X, hvilket indikerer en bred formidling og forskningsrelevans. Her vises antallet af omtaler af SDU-publikationer pr. videnskabelig medarbejder (forskningsårsværk) henholdsvis på X (det mest benyttede sociale medie i Altmetrics), i patenter og i policy dokumenter.

Figur 4. Antal omtaler pr. forskningsårsværk på X, i policy dokumenter og patenter, 2018-2023



Kilde: Altmetrics, [SDU's Analyseportal](#)

<sup>10</sup> Sammenlignes data fra rapporten med sidste år ses mindre diskrepanser i tallene. Dette skyldes forskellige parametre, herunder at der over tiden kan være registreret flere publikationer.

I 2023 blev SDU-publikationer i gennemsnit pr. forsker omtalt henholdsvis 68,5 gange på X, 0,40 gange i policy dokumenter og 0,23 gange i patenter. I absolutte tal omtaltes SDU's publikationer knap 109.000 gange på X, 629 gange i policy dokumenter og 368 gange<sup>11</sup> i patenter i 2023. I figur 4 sammenlignes specielt med AU og AAU, der i universitetssektoren anses som mest sammenlignelige med SDU.

SDU ligger højt i sammenligning med de udvalgte danske universiteter og sektorgennemsnittet ift. omtale for X og policy dokumenter, men ligger lavt ift. citation i patenter.

I perioden fra 2018 har danske universiteter under ét i øvrigt oplevet en markant vækst i 'X-omtaler' pr. år pr. forskersårsværk, hvor der specielt har været en stejl stigning fra 43 i 2022 til 64 i 2023. SDU har ikke haft en tilsvarende stigning fra 2022-2023, men ligger fortsat i top. Det ses, at AU har oplevet en stor vækst fra 39 til 55. SDU's fortsatte høje omtale indikerer, at forskningsformidling og anvendelsen af forskningen i den offentlige debat er udbredt og er vokset markant de senere år. Det sagt, så er onlinedebatten generelt steget markant og kvaliteten af debatten varierer betydeligt.

Der ses ligeledes en markant vækst for universitetssektoren inden for patent omtale, og særligt AU har oplevet en vækst fra 229 patentomtaler i 2018 til 772 i 2023, når der ses på absolutte tal. SDU's udvikling i patent omtale har været stabilt stigende i perioden.

#### **Publikationssamarbejde med ikke-universitets partnere**

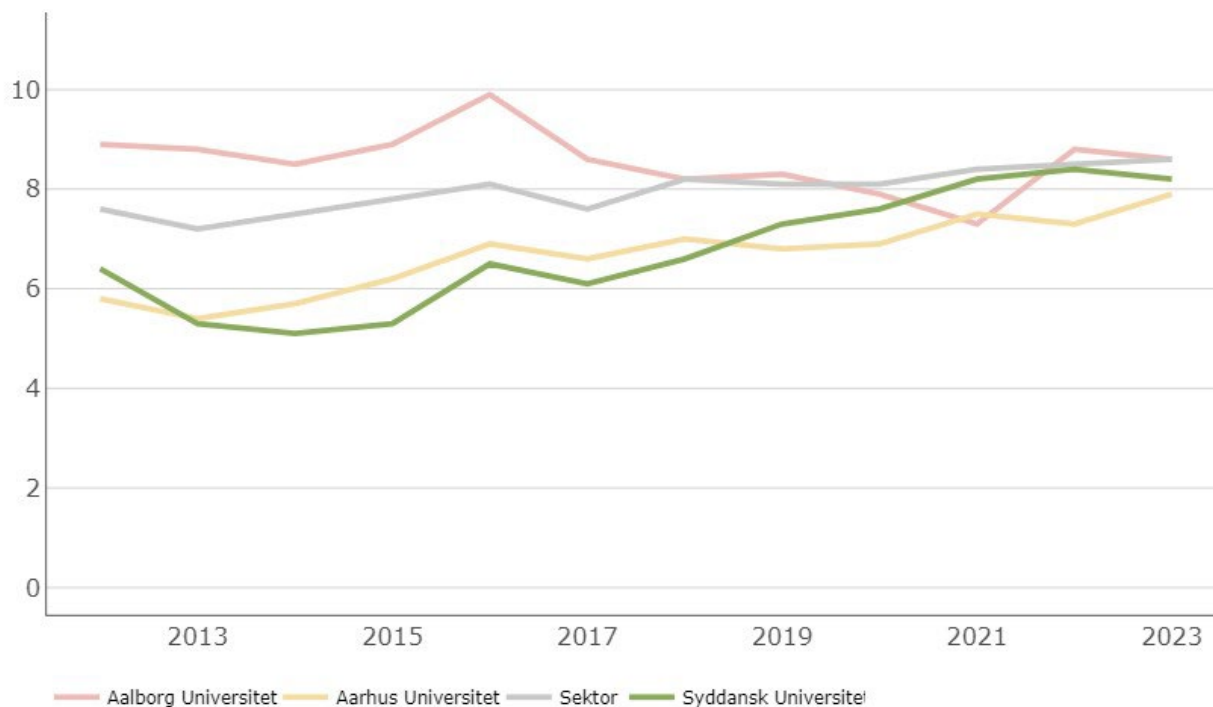
En række af forskningspublikationerne udgives i samarbejde med ikke-universitets partnere, herunder både store og forskningstunge virksomheder som små og mellemstore virksomheder. Omfanget af delte forfatterskaber og sampubliceringer giver en indikation på et reelt projektsamarbejde med samarbejde og vidensdeling inden for de ikke-universitets partners interesseområder.

Sam-publicering med ikke-universitets samarbejdspartnere opgøres ved hjælp af bibliometriske indikatorer og angives i procent af den totale publikationsaktivitet. Således blev 8,2 % af SDU's publikationer i 2023 udarbejdet i samarbejder, hvor ansatte personer fra virksomheder var medforfattere. Dette niveau svarer nogenlunde til universitetssektoren, som ligger på 8,6 %, jf. figur 5. AU har haft en mindre vækst inden for dette område fra 2022-2023. Siden 2015 har omfanget af SDU's publikationssamarbejde været støt stigende fra 5,3 % i 2015 til i dag 8,2 %. Væksten synes dog at være aftaget fra 2021.

---

<sup>11</sup> Der gøres opmærksom på en datafejl i rapporten fra 2023, hvor det fremgik at SDU havde 875 patentomtaler i 2022. Da data kommer fra eksterne databaser, i dette tilfælde Altmetrics, kan det ske, at data ændrer sig over tid.

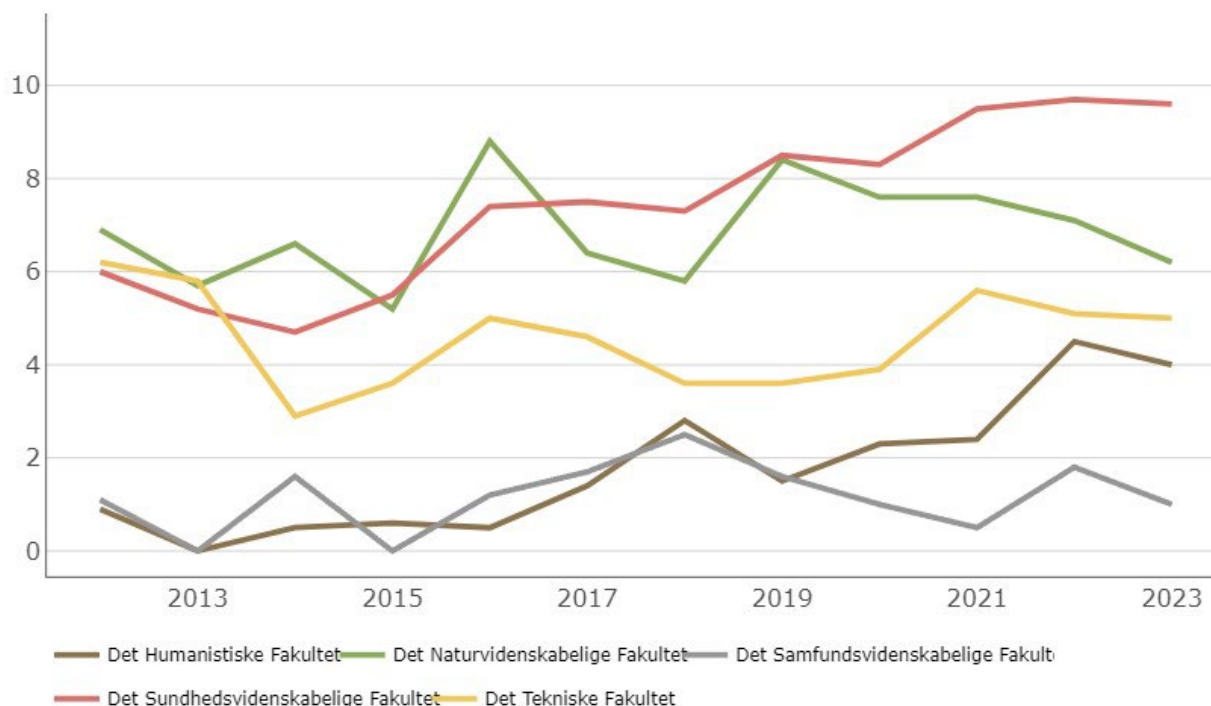
**Figur 5. Publikationer udarbejdet med virksomheder, AAU, AU, SDU og universitetssektoren under ét, 2012-2023, %**



Kilde: SciVal, Scopus, 2012-2023. [SDU's Analyseportal](#)

Graden af sampublicering er meget afhængig af forskningstradition og dermed væsentlig forskellig fra fakultet til fakultet, jf. figur 6. Fx er 9,6 % af Det Sundhedsvidenskabelige Fakultets publikationer fra 2023 udarbejdet i samarbejde med virksomheder, og fakultetet har oplevet en støt stigning siden 2014. På Det Naturvidenskabelige Fakultet er 6,2 % af publikationerne i 2023 sam-publiceringer, dog med et fald fra 2019. Det Tekniske Fakultet har ligeledes oplevet et mindre fald siden starten af perioden og ligger på 5 %. For Det Humanistiske og Det Samfundsvidenskabelige Fakultet har samarbejdet med virksomheder i publiceringssammenhæng historisk været meget begrænset. Der har været en stigning fra 2021-2022, men et fald igen i 2023 til hhv. 4 % og 1 %.

Figur 6: Udviklingen i andel af publikationer med virksomheder pr. fakultet, 2012-2023, %



Kilde: SciVal, Scopus, 2012-2023. [SDU's Analyseportal](#)

### Samarbejdsaftaler, indtægtsdækket virksomhed, kommercialisering og spin-outs

Der er mange veje til vidensoverførsel og konkret samfundsmæssig værdiskabelse udsprunget fra universitetets forskningsaktiviteter.

Værdiskabelsen kan fx ske via konkrete forskningssamarbejder med private virksomheder og offentlige institutioner, kommercielle aftaler om betaling for konkrete rekvirerede ydelser (IDV), aftaler om brug af materialer som fx biologiske prøver, kemikalier, data eller andre forskningsmaterialer (MTA), IP-aftaler om brug af intellektuel ejendom, patenter og ophavsrettigheder eller andre immaterielle rettigheder.

Ift. forskningsafledt IP er de danske universiteter direkte ansvarlige for at beskytte og udnytte opfindelser gjort af ansatte forskere. Tabel 4 viser nøgletal for fem indikatorer for værdiskabelse.

**Tabel 4. Antal samarbejds- og kommercialiseringsaftaler, spin-out virksomheder mv., 2019-2023.**

|                                    | 2019 | 2020 | 2021 | 2022 | 2023 |
|------------------------------------|------|------|------|------|------|
| Forskningssamarbejdsaftaler        | 477  | 559  | 552  | 567  | 603  |
| Heraf med privat virksomhed        | 200  | 250  | 248  | 305  | 311  |
| Kommercielt samarbejde (IDV)       | 18   | 14   | 69   | 78   | 102  |
| IP kommercialiseringsaftaler       | 10   | 7    | 13   | 11   | 12   |
| Material Transfer Agreements (MTA) | 29   | 31   | 32   | 37   | 35   |
| Spin-out virksomheder              | 5    | 4    | 3    | 2    | 1    |

Kilde: SDU RIO og Kommercialiseringsstatistikken, Danske Universiteter.

I 2023 indgik SDU's forskningsmiljøer 603 formelle forskningssamarbejder med private virksomheder, organisationer og offentlige institutioner, heraf 311 samarbejdsaftaler med danske og udenlandske virksomheder. SDU's forskere indgik også 102 aftaler i regi af kommercielt samarbejde (indtægtsdækket virksomhed; IDV). SDU indgik desuden 35 Material Transfer Agreements i 2023.

Specielt antallet af forskningssamarbejdsaftaler og kommercielt samarbejde er vokset over perioden. Væksten afspejler dog både en reel vækst i samarbejde og forbedring ift. intern praksis. I forhold til det sidste forhold bemærkes det, at SDU i flere år har arbejdet på en overgang fra flere overlappende it-systemer til et samlet it-journaliserings-system. Derfor forventes først fuldt ud pålidelige tal fra næste års rapport, når omlægningen er på plads.

I 2023 udstedte SDU desuden 11 salgs-, licens- og optionsaftaler, og der blev etableret en forskningsbaseret spin-out virksomhed. Selvom antallet af spin-out virksomheder ser ud til at falde støt over årene, er der her ikke tale om en generel tendens. Udviklingen i denne indikator afspejler hovedsageligt udsving pga. små tal. Tallet i næste års rapport forventes at lande omkring niveauet for 2019.

### Begrebet 'samfundsnytte' udvikler sig

Begrebet 'samfundsnytte', når anvendt ifm. effekter af akademisk forskning, har de seneste år flyttet sig fra ensidigt fokus på frembragte patenter og indtægter til også at omfatte videnovertførsel via almindeligt samarbejde med, og direkte og indirekte formidling til, ikke-universitets partnere. Denne udvikling er accelereret over de sidste ca. fem år, og af samme grund indeholder denne rapport både de klassiske indikatorer for samfundsnytte (som kommercielle aftaler og patenter) og indikatorer for bredere formidling af viden (SoMe omtale, co-publikationer mv.).

For bedre at inkludere de mange og forskelligartede kanaler for videnovertførsel og for at anerkende svært sporbar videnovertførsel og afledt samfundsnytte (fx fra Social Sciences and Humanities), arbejder mange aktører på at definere og opføre samfundsnytte på nye måder. I forlængelse af den bredere definition af begrebet "samfundsnytte" har EU-Kommissionen ændret sprogbrugen for samfundsnytte fra 'impact' til 'valorisation' og ønsker at maksimere både forskningens sociale og økonomiske værdi.

### Boks 5: EU-Kommissions valorisations politik for det europæiske forskningsrum (ERA)<sup>12</sup>

Definition af 'knowledge valorisation': "The process of creating social and economic value from knowledge by linking different areas and sectors and transforming data, know-how and research results into sustainable products, services, solutions and knowledge-based policies that benefit society."

EU-politikens mål: "To maximise the social and economic value of research and innovation in Europe. Sharing knowledge and improving uptake of research and innovation results by society is a key part of the Commission's proposal to revitalise the [European Research Area](#)."

Målopfyldelsesmekanismer: Co-creation, universitet-industri samarbejde, mobilitet, spin-outs, samfundsenengagement, IPR-management, standardisering og formidling af viden, 'science to policy'.

<sup>12</sup> [https://research-and-innovation.ec.europa.eu/research-area/industrial-research-and-innovation/eu-valorisation-policy\\_en](https://research-and-innovation.ec.europa.eu/research-area/industrial-research-and-innovation/eu-valorisation-policy_en)



## Nye tilgange til måling og benchmarking af samfundsværdi

To nye tilgange til evaluering af samfundsnytte belyses i det følgende, da de over de næste år forventes at opnå bredere accept og brug. Den ene metode imødegår problemerne med direkte sporing af samfundsnytte, mens den anden er en mere holistisk beskrivelse af samfundsnytte. Metoderne anvender fortsat kvantitative indikatorer.

### Metode 1: Area-Based Connectedness

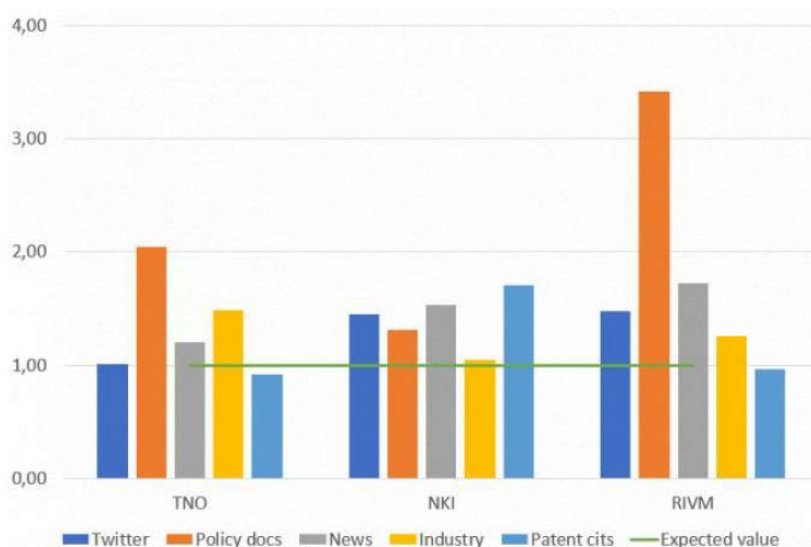
Denne metode er udviklet af Leiden Universitets 'Centre for Science and Technology Studies'. Metoden omgår usikkerhederne, der er ved at spore samfundsnytte præcis tilbage til enkelte publikationer, forskere og/eller konkret samarbejde mellem universiteter og virksomheder. I stedet tages udgangspunkt i hvert enkelt forskningsområdes gennemsnitlige samfundsnyttelniveau, der evalueres vha. den globale litteratur ud fra fem parametre.

Metoden bestemmer således andelen af publikationer med 1) X-omtale, 2) citationer i policy dokumenter, 3) omtale i nyhedsmedier, 4) co-publikationer med firmaer og 5) citationer i patenter.

Dette afleder et globalt samfundsnytte-gennemsnit pr. parameter pr. forskningsområde. Herefter analyseres, hvor meget forskning hvert universitet har inden for hvert forskningsområde, hvorfra universitetets indirekte tilstedeværelse og samfundsnytte for det relevante forskningsområde kan udledes for hvert af de fem parametre. Endelig summeres på tværs af alle områder for de enkelte universiteter, hvilket muliggør benchmark både på forskningsområdeniveau og på institutionsniveau.

Da der endnu ikke foreligger analyser for SDU eller danske universiteter, er metoden illustreret i figur 7 ved brug af tre hollandske universiteter/institutioner.

**Figur 7: Area-Based Connectedness-metoden illustreret ved tre hollandske universiteter/Institutioner**



Profilerings vha. de fem parametre for tre hollandske universiteter/institutioner; The Netherlands Organisation (TNO), Netherlands Cancer Institute (NKI) og National Institute for Public Health and the Environment (RIVM) i perioden 2014-2017. 1,0 angiver det globale gennemsnit.



## Metode 2: Elsevier visual metrics

Denne metode er udviklet af Elsevier, en af de førende kommercielle aktører inden for forskningsanalysoftware. Metoden forsøger at skabe et holistisk billede af impact for en publikationsportefølje vha. 9 forskellige impact-dimensioner (som hver er dataunderbyggede med almindelige indikatorer). Yderligere anvendes AI på samme publikationsportefølje til at generere et impact narrativ, der skal hjælpe forskere og aftagere til at forstå, hvad forskningens samfundsnyttepotentiale er. Metoden kan anvendes både på forsker-, enheds- og institutionsniveau.

Metodens ni parametre, der alle er baseret på indikatorer inkl. bibliometriske data, kan ses i figur 8. Et eksempel på, hvordan en profilering kan se ud, ses i figur 9. På sigt bliver data normaliserede til de globale gennemsnit, som det kendes fra FWCI.

**Figur 8: De ni parametre i Elsevier's visual metrics-tilgang til samfundsnytte profilering**

|   |   |  |
|---|---|--|
|  <p><b>Significance</b><br/>Assessing the potential significance of research in addressing real-world problems</p>       |  <p><b>Reach</b><br/>Measuring the audience and potential impact of research</p>   |  <p><b>Tangibility</b><br/>Evaluating the practical and tangible outcomes of research</p>                                 |
|  <p><b>Novelty</b><br/>Examining how research contributes to new and innovative ideas</p>                                |  <p><b>Durability</b><br/>Assessing the potential long-term impact and sustainability of research</p>                      |  <p><b>Collaboration</b><br/>Evaluating the extent of collaboration and partnership in research</p>                       |
|  <p><b>Transferability</b><br/>Measuring the potential for research to be applied in other contexts or disciplines</p> |  <p><b>Policy relevance</b><br/>Evaluating how research contributes to the development of policy and decision-making</p> |  <p><b>Engagement</b><br/>Assessing the level of engagement and involvement of stakeholders in the research process</p> |

**Figur 9: Et eksempel på hvordan scoren i de ni parametre visualiseres**



# Orientering

Møde i bestyrelsen den 20. september 2024  
Dagsordenens punkt 5

Sag: Orientering om status på arbejdet med kandidatreformen

Anledning: Arbejdet med kandidatreformen, som departementschef Hanne Meldgaard orienterede om på det seneste bestyrelsesmøde, bevæger sig fortsat fremad, og der gives på bestyrelsesmødet en mundtlig orientering om den aktuelle status for det interne og eksterne arbejde med reformen.

Sagsfremstilling: Kandidatudvalgets kommissorium fastlægger, at Kandidatudvalget skal udgive en delafrapportering forud for den endelige afrapportering. Den 19. juni 2024 offentliggjorde kandidatudvalget sin delafrapportering, som kan findes [her](#).

Kandidatudvalgets delafrapportering giver et indblik i udvalgets drøftelser inden for de seks spor, som er beskrevet i kommissoriet:

1. Nyt kandidatlandskab.
2. Kvalitetsløft af kandidatuddannelserne.
3. Administration og undervisningstilrettelæggelse.
4. Videreuddannelse og livslang læring.
5. Mulighed for forskerspor for dimittender fra kandidatuddannelser på 75 ECTS.
6. Sektordimensionering.

I første del af arbejdet har udvalget fokuseret på at drøfte det nye uddannelseslandskab og de nye uddannelsesstyper. Derudover har udvalgsmedlemmerne givet input til forskellige modelvalg vedrørende fordelingen af sektordimensionering og fordelingen af nye engelsksprogede studiepladser i 2024.

Kandidatudvalgets arbejde fortsætter frem mod oktober 2024, hvor det afleverer sin endelige afrapportering.

## **Betydningen af kandidatreformen**

Kandidatreformen betyder bl.a., at der fremadrettet vil være lagt nogle mere faste rammer ned over universiteterne end hidtil. Disse rammer begrænser, hvor mange studerende SDU må optage på akademiske bacheloruddannelser og kandidatuddannelser og supplerer de rammer, som universitetet i forvejen er underlagt ift. optaget af engelsksprogede studerende.

### *Akademiske bacheloruddannelser*

SDU har fra 2025 et årligt loft på, hvor mange studerende der må optages på de akademiske bacheloruddannelser.

På den korte bane er opgaven at sikre, at rammen for bachelorstuderende udnyttes fuldt ud, da SDU de seneste år har haft en vigende søgning. På den lange bane kan der være behov for prioritering af uddannelsespladser pga. udbygning af campusbyerne uden for Odense og etablering af campus Vejle.

#### *Kandidatuddannelser*

SDU har fra 2028 et årligt loft på, hvor mange studerende der må optages på kandidatuddannelsespladser på 120 ECTS. Øvrige kandidatstuderende skal optages på de nye kandidatuddannelsesstyper.

På den korte bane er opgaven at udarbejde en plan for hvilke uddannelser, der omlægges til nye kandidatuddannelsesstyper i 2028 samt skitse for omlægning af yderligere uddannelser i 2030 og i 2032. På den lange bane skal der ske en løbende monitorering af, om udvikling, fx i søge- og optagsmønstre, hænger sammen med de planer, der er lagt på SDU.

#### *Engelsksprogede studerende*

SDU har et eksisterende loft på, hvor mange engelsksprogede studerende, der må optages på hhv. bacheloruddannelser og kandidatuddannelser. Fremadrettet bliver opgaven at styre, at der ikke optages flere engelsksprogede studerende, end loftet tillader.

#### **Processen på SDU**

Arbejdet med kandidatreformen har været underlagt stor fortrolighed, men med delafrapperteringen er der åbnet lidt op for denne fortrolighed, hvilket også betyder, at det i højere grad er blevet muligt at involvere fagmiljøer på tværs af SDU i, hvordan kandidatreformen skal implementeres på SDU.

For at afdække dette, arbejdes der på tværs af universitetet med at afklare de centrale hensyn, når det skal prioriteres, hvilke uddannelser SDU udbyder, hvor store de skal være, og hvordan universitetets uddannelsesportefølje skal tilpasses som konsekvens af kandidatreformen. Dette skal føre til, at der i løbet af efteråret 2024 træffes beslutning i direktionen om hvilke uddannelser, der fortsat skal være 120 ECTS, samt hvordan SDU's kandidatlandskab skal se ud i fremtiden.

Centrale dokumenter vedr. Kandidatudvalget kan findes på [UFM's hjemmeside om emnet](#).

Indstiller:  
Helle Waagepetersen  
Prorektor

Sagsbehandler:  
Julie Nauerby Kristensen  
Specialkonsulent  
Rektorsekretariatet

# Orientering

Møde i bestyrelsen den 20. september 2024  
Dagsordenens punkt 6

- Sag:** Status på årets optag på SDU's bachelor- og kandidatuddannelser
- Anledning:** Status for antal indskrevne studerende på bachelor- og kandidatuddannelser forud for den officielle opgørelsesdato for årets optag den 1. oktober.
- Sagsfremstilling:** Den officielle opgørelsesdato for årets optag på heltidsuddannelserne på Syddansk Universitet er den 1. oktober. Bestyrelsen vil på dette møde derfor få en orientering om status på årets optag på henholdsvis bachelor- og kandidatuddannelserne. Bestyrelsen vil efter den 1. oktober modtage en skriftlig orientering omkring SDU's endelige optag for 2024.

Indstiller:  
Helle Waagepetersen  
Prorektor

Sagsbehandler:  
Louise Heidemann  
Afdelingsleder  
SDU Analytics

Materiale til punkt 7 eftersendes

# Indstilling

Møde i bestyrelsen den 20. september 2024

Dagsordenens punkt 8

Sag: 1. budgetudkast 2025-2028 og Forslag til Finanslov 2025

Gæster: Vicedirektør for økonomi Nicolai Sørensen og budgetchef Linda DaCosta deltager online

Anledning: Bestyrelsen forelægges en orientering om Forslag til Finanslov 2025 (FFL25) og en vurdering af SDU's økonomi i budgetperioden 2025-2028. På grund af det fremrykkede bestyrelsesmøde medio september har det desværre ikke været muligt at udarbejde et samlet materiale med 1. budgetudkast 2025-2028. På bestyrelsesmødet den 5. december 2024 forelægges et samlet budgetudkast for 2025-2028 med indtægter og omkostninger.

Indstilling: Det indstilles, at bestyrelsen

- Tager orienteringen om Forslag til Finanslov 2025 til efterretning
- Tager vurderingen af SDU's økonomi i budgetperioden 2025-2028 til efterretning.

Sagsfremstilling: **Forslag til finanslov**

Forslag til Finanslov 2025 (FFL25) er fremlagt af regeringen 30. august 2024 og indeholder for SDU og universiteterne ikke store overraskelser.

Tabel 1: SDU FFL25 §19.22.11, Tilskud i alt (1.000 kr.)

| Hovedformål                     | 2025           | 2026           | 2027           | 2028           |
|---------------------------------|----------------|----------------|----------------|----------------|
| <b>Uddannelsestilskud</b>       | <b>1.269,1</b> | <b>1.286,6</b> | <b>1.309,5</b> | <b>1.285,7</b> |
| Basisuddannelsesgrundtilskud    | 324,6          | 324,6          | 324,6          | 324,6          |
| Decentrale grundtilskud         | 17,2           | 17,2           | 17,2           | 17,2           |
| Heltidsuddannelse               | 798,7          | 814,5          | 835,1          | 818,2          |
| Studietidstilskud               | 44,4           | 45,2           | 46,4           | 45,4           |
| Beskæftigelsestilskud           | 44,4           | 45,2           | 46,4           | 45,4           |
| Udvekslingsstuderende           | 4,1            | 4,1            | 4,1            | 4,1            |
| Øvrige faste uddannelsestilskud | 14,4           | 14,4           | 14,4           | 9,5            |
| Fripladser og stipendier        | 6,9            | 6,9            | 6,9            | 6,9            |
| Deltidsuddannelse               | 14,4           | 14,4           | 14,4           | 14,4           |
| <b>Basistilskud</b>             | <b>1.117,7</b> | <b>1.121,3</b> | <b>1.121,3</b> | <b>1.025,4</b> |
| Forskning                       | 1.085,1        | 1.088,7        | 1.088,7        | 992,7          |
| Øvrige formål                   | 100,8          | 100,8          | 100,8          | 100,8          |
| SEA-reform                      | -68,1          | -68,1          | -68,1          | -68,1          |
| <b>Tilskud i alt §19.22</b>     | <b>2.386,8</b> | <b>2.407,9</b> | <b>2.430,8</b> | <b>2.311,1</b> |

FFL25 indeholder følgende hovedelementer:

- Generelt: Alle tilskud er opreguleret med 3,0 procent i pris-/lønregulering
- Uddannelsesindtægter: SU-reformen og kandidatreformens forudsætninger omkring sektordimensionering og internationale studerende er indarbejdet og slår igennem i det

sidste budgetoverslagsår. Omlægning af kandidatuddannelser og forhøjet taxameter indgår endnu ikke på FFL, da de nye uddannelser først har optag fra 2028. SDU modtager et særligt tilskud til udvikling og implementering af nye kandidatuddannelser på ca. 4,8 mio.kr. De generelle uddannelsesstaxametre er forhøjet uden for de fire store byer, som følge af Aftale om flere og bedre uddannelsesmuligheder i hele Danmark.

- Forskningsindtægter: Basismidlerne er videreført i 2027 med henblik på at sikre 3 års bevillingssikkerhed for universiteterne.
- Andet: Som følge af besparelser i staten på 1.000 årsværk, bortfalder tilskud på 4,7 mio.kr. årligt til Center for Maritim Forskning i Sundhed og Samfund i Esbjerg.

Vedlagte notat uddyber tal og hovedelementer i FFL25.

### **Vurdering af SDU's økonomi i budgetperioden 2025-2028**

Generelt forventes SDU's økonomi i budgetperioden at udvikle sig stabilt på indtægtssiden og omkostningssiden, dog med en fortsat omstilling i indtægter og et øget pres på omkostningssiden.

Indtægterne ventes generelt at blive påvirket af omstillingen i uddannelsesindtægterne som følge af kandidatreformen og af SDU's fortsatte vækst i den eksterne forskningsaktivitet. Særligt vedrørende kandidatreformen er de samlede økonomiske rammevilkår fortsat uklare. Forhåbentlig har Uddannelses- og Forskningsministeriet skabt yderligere klarhed, når bestyrelsen forelægges budgettet til godkendelse i december. Omkostningerne forventes at udvikle sig nogenlunde stabilt, dog med behov for øget afsætning til bygninger og it, jf. nedenfor.

Samtidig vil SDU's økonomi i budgetperioden være påvirket af tyngdeforskydningen fra øst til vest i campuslandskabet. Angående Slagelse er der udarbejdet en afviklingsplan og et opdateret økonomiestimat, som viser, at det har været muligt at reducere omkostningerne i nedlukningsperioden. Angående Sønderborg, Esbjerg og Kolding er der fortsat planer om øget uddannelsesaktivitet med optag af studerende og oprettelse af nye uddannelser i budgetperioden. I forhold til SDU Vejle arbejder rektoratet videre med planerne om etablering af et internationalt it-campus.

På bygningssiden vil der være øgede omkostninger til færdiggørelsen af Nyt SUND og til LSP. I forbindelse med overtagelsen og afslutningen af Nyt SUND-byggeriet, har der været behov for at foretage en række afsluttende tilpasninger og ombygninger, som først har kunnet konkretiseres i forbindelse med selve ibrugtagningen. Omkostningerne afskrives over en længere periode. I forhold til Large Structure Production (LSP) skal SDU afholde en række omkostninger til grund, udstyr og andre poster. En stor del af disse LSP-omkostninger vil blive afskrevet over en længere periode. Omkostningerne til Nyt SUND og LSP vil blive indarbejdet i de kommende års budgetter.

Samtidig arbejder rektoratet med planen om at reducere SDU's husleje- og bygningsomkostninger ved at opsigte lejemål og reducere SDU's forpligtelser i lejemål. Afviklingen i Slagelse vil give et pænt provenu på omkring 13 mio. kr. om året. Dertil kommer reducerede huslejeomkostninger i Odense. Målet er en samlet årlig reduktion på 20 mio. kr. fra 2027-2028.

På systemsiden bliver implementeringen af et nyt studieadministrativt system (Nyt SIS) på SDU en stor og langvarig investering, som består af både SDU's andel af det nationale implementeringsprojekt og af SDU's egne projektomkostninger. I forbindelse med Budget 2024-2027 blev der fra SDU Reserve afsat 15 mio. kr. årligt over perioden, i alt 60 mio. kr. Det nationale SIS-projekt har i august udmeldt et ændret scope for projektet, som påvirker økonomien både i det nationale projekt og i SDU's lokale projekt. En detaljeret gennemgang af ændringerne kan føre til revurdering af det nødvendige finansieringsbehov. Finansieringen af nyt SIS er delvist indarbejdet i budgetterne.

Ovenstående er ikke en udtømmende liste over finansieringsbehovene. Ved budgetlægningen for 2025 vil der ske en mere detaljeret gennemgang af de budgetmæssige forudsætninger i perioden 2025-2028.

### Råderum

Efter afslutning af regnskab 2023 er opgørelsen af SDU's frie egenkapital blevet genberegnet med en forøgelse på 117,6 mio.kr. Med indgangen til 2024 har SDU således en samlet fri beholdning på 281 mio.kr., jf. tabel 2.

Tabel 2. Udvikling i SDU's beholdning

| Udvikling i SDU's beholdning efter Regnskab 2023 |       |       |       |       |
|--|-------|-------|-------|-------|
| (mio.kr.)  | 2024  | 2025  | 2026  | 2027  |
| <b>Beholdning efter regnskab 2023</b>            | 873,4 | 832,4 | 845,1 | 934,5 |
| Heraf fri beholdning                             | 281,0 | 240,0 | 252,7 | 342,1 |

Afhængig af bestyrelsens drøftelser af og beslutning om beholdningsmålet er der et økonomisk råderum, som kan anvendes til at nedbringe SDU's frie egenkapital til niveauet 150 mio. kr. i perioden og dermed give et let øget handlerum til fakulteterne.

Konsekvenser og finansiering: Har sagen ressourcemæssige konsekvenser:  
 Ja     Nej

Bilag                      Orientering om Forslag til Finanslov 2025

Indstiller:  
Thomas Buchvald Vind  
Universitetsdirektør  
Rektorsekretariatet

Sagsbehandlere:  
Nicolai Sørensen  
Vicedirektør  
Økonomiservice

Linda DaCosta  
Budgetchef  
Økonomiservice



6. september 2024

Lidc@sdu.dk

## Notat

**Titel:** Orientering om Forslag til Finanslov 2025

**Reference:** Linda DaCosta

**Notat sendt til:** Bestyrelsen

**Notat sendt til orientering til:**

**Status:** Intern brug

### Generelt

Regeringen fremlagde 30. august forslag til Finanslov 2025.

Alle beløb er i mio. kr. og i 2025-niveau. Pris- og lønopregning fra 2024 til 2025 er sat til 3,0% for alle former for tilskud. Det bemærkes, at den generelle pris- og lønopregning er et gennemsnit af flere forskellige reguleringsindeks. Der kan således være udgifter på SDU, som forventeligt stiger mere (eller mindre) end det generelle indeks. Således forventes det statslige lønindeks at være 4,1% mens forbrugerprisindekset forventes at være på 1,2%. SDU's husleje reguleres som udgangspunkt med forbrugerprisindekset.

SDU's bevillinger (tilskud) på FFL25 fordeler sig som følger:

Tabel 1: SDU FFL25 §19.22.11, Tilskud i alt (1.000 kr.)

| Hovedformål                     | 2025           | 2026           | 2027           | 2028           |
|---------------------------------|----------------|----------------|----------------|----------------|
| <b>Uddannelsestilskud</b>       | <b>1.269,1</b> | <b>1.286,6</b> | <b>1.309,5</b> | <b>1.285,7</b> |
| Basisuddannelsesgrundtilskud    | 324,6          | 324,6          | 324,6          | 324,6          |
| Decentrale grundtilskud         | 17,2           | 17,2           | 17,2           | 17,2           |
| Heltidsuddannelse               | 798,7          | 814,5          | 835,1          | 818,2          |
| Studietidstilskud               | 44,4           | 45,2           | 46,4           | 45,4           |
| Beskæftigelsestilskud           | 44,4           | 45,2           | 46,4           | 45,4           |
| Udvekslingsstuderende           | 4,1            | 4,1            | 4,1            | 4,1            |
| Øvrige faste uddannelsestilskud | 14,4           | 14,4           | 14,4           | 9,5            |
| Fripladser og stipendier        | 6,9            | 6,9            | 6,9            | 6,9            |
| Deltidsuddannelse               | 14,4           | 14,4           | 14,4           | 14,4           |
| <b>Basistilskud</b>             | <b>1.117,7</b> | <b>1.121,3</b> | <b>1.121,3</b> | <b>1.025,4</b> |
| Forskning                       | 1.085,1        | 1.088,7        | 1.088,7        | 992,7          |
| Øvrige formål                   | 100,8          | 100,8          | 100,8          | 100,8          |
| SEA-reform                      | -68,1          | -68,1          | -68,1          | -68,1          |
| <b>Tilskud i alt §19.22</b>     | <b>2.386,8</b> | <b>2.407,9</b> | <b>2.430,8</b> | <b>2.311,1</b> |

På FFL25 ses SU-reformen og sektordimensioneringen i forbindelse med kandidatreformen af slå igennem, særligt i det sidste budgetoverslagsår. Nedenstående tabel viser forskellene imellem det, der blev udmeldt i Finanslov 2024 vedr. overslagsårene 2025-2027 og det, der nu er udmeldt med FFL25:

Tabel 2: Ændring i SDU's forventede indtægtsramme mellem FL24 og FFL25

| Alle beløb i mio. kr., 2025-pl   | 2025       | 2026        | 2027       | 2028         |
|--|------------|-------------|------------|--------------|
| <b>Forskningsbevilling</b>   |            |             |            |              |
| Videreførelse af basismidler til forskning på FFL25                    |            |             | 96,0       | 96,0         |
| Videreførelse af basismidler til forskning, forventning i SDU's budget |            |             | -95,8      | -95,8        |
| <b>Forskning i alt</b>   | <b>0,0</b> | <b>0,0</b>  | <b>0,2</b> | <b>0,2</b>   |
| <b>Uddannelse, aktivitetsafhængig</b>                                  |            |             |            |              |
| Annullering af SUMO-gevinster  | 0,2        | 0,6         | 0,9        | 0,9          |
| SU-reform (2024-pl)  |            | 10,8        | 21,6       | 13,7         |
| Kandidatreform, sektordimensionering (2024-pl)                         |            | -10,7       | -21,3      | -31,9        |
| Internationale studerende (2024-pl)                                    | 1,7        | 4,8         | 6,3        | 6,3          |
| <b>Uddannelse, ikke aktivitetsafhængig</b>                             |            |             |            |              |
| Udvikling og implementering af nye kandidatuddannelser (2024-pl)       | 4,8        | 4,8         | 4,8        |              |
| <b>Uddannelse i alt</b>  | <b>6,7</b> | <b>10,3</b> | <b>7,5</b> | <b>-11,0</b> |
| <b>Ændringer i alt</b>   | <b>6,7</b> | <b>10,3</b> | <b>7,7</b> | <b>-10,8</b> |

### Forskning

Basismidlerne til forskning er forhøjet med i alt 93,2 mio. kr. i 2027, hvilket viderefører det samlede niveau fra 2026. SDU forudsætter som altid tilskuddet videreført ud i det sidste budgetoverslagsår. Basismidler efter resultatmodellen (45-20-25-10-modellen) bliver efter fast praksis først opdateret for 2027 og 2028 på ændringsforslag til FFL 2025.

### Uddannelse – aktivitetsafhængig

I forbindelse med kandidatreformen blev det som en del af Finanslov 2024 besluttet at permanentgøre Takst 1-forhøjelsen.

| Forslag til finanslov 2025                     |        |        |
|--|--------|--------|
| Takster til heltids- og deltidsuddannelse, kr. | Heltid | Deltid |
| Takst 1  | 36.600 | 17.200 |
| Takst 2  | 52.200 | 32.900 |
| Takst 3  | 76.300 | 45.600 |

Der gives ekstra taksttilskud til uddannelser uden for de 4 største byer. I 2025 og 2026 er tillægget på 6% og i 2027 og frem er tillægget på 7%.

På FFL25 er taksterne for heltidsuddannelser forøget med 0,02 % i 2025, 0,07 % i 2026 og 0,10 % i 2027 og frem. som følge af at projektet om modernisering af it-understøttelsen af SU-området (SUMO) er annulleret, og de på forhånd indhentede gevinster dermed tilbageføres på taksterne.

Finanslovstilskuddet er forhøjet med 10,8 mio. kr. i 2026, 21,6 mio. kr. i 2027 og 13,7 mio. kr. i 2028 (2024-pl), pga. ændrede aktivitetsskøn som følge af lov nr. 685 af juni 2024 om ændring af SU-loven.

Som følge af aftale mellem regeringen, Socialistisk Folkeparti, Danmarksdemokraterne, Liberal Alliance og Det Konservative Folkeparti om rammerne for Reform af universitetsuddannelserne i Danmark af juni 2023 (kandidatreformen) er der indregnet et mindre forbrug på 10,7 mio. kr. i 2026, 21,3 mio. kr. i 2027 og 31,9 mio. kr. i 2028 (2024-pl), som følge af ændrede aktivitetsskøn i forbindelse med sektordimensioneringen. Opgørelsen baserer sig på Uddannelses- og Forskningsministeriets konsekvensberegninger af det fremlagte forslag.

Ligeledes som konsekvens af kandidatreformen er finanslovstilskuddet forhøjet med 1,7 mio. kr. i 2025, 4,8 mio. kr. i 2026 og 6,3 mio. kr. i 2027 og 2028 (2024-pl), som følge af ændrede aktivitetsskøn i forbindelse med flere internationale studerende.

Der udarbejdes ny uddannelsesprognose (oktober-prognosen) i forbindelse med 2. budgetudkast 2025-2028, hvor fakulteternes forventninger til optag samt senest realiserede STÅ-optjening indregnes i modellen.

### **Uddannelse, ikke aktivitetsafhængig**

*Tilskud til udvikling og implementering af nye kandidatuddannelser.*

Som en del af kandidatreformen er der afsat 40,7 mio. kr. årligt i 2025-2027 til universiteternes udvikling og implementering af nye kandidatuddannelser. Midlerne gives som en del af de generelle driftstilskud og fordeles på baggrund af universiteternes andel af den beregnede tilgang til nye typer af kandidatuddannelser på hvert universitet i 2032

### **Øvrigt, herunder generelle ændringer og tekstændringer**

*Statens Indkøbsprogram 18. fase*

Tilskuddene er forøget med i alt ca. 0,5 mio. kr. årligt – svarende til ca. 0,002 pct. – som følge af beregnede effekter af 18. fase af statens indkøbsprogram. Der forventes besparelser på kopi og print. Desuden indgår en fordyrelse af aftalen på hotelophold fra indkøbsprogrammets 17. fase, hvilket er baggrunden for, at der meget usædvanligt er tale om en (dog meget begrænset) tilskudsforhøjelse. Reduktionen er i tabel 2 medtaget under "justering af uddannelsesindtægter".

*Tekstanmærkninger*

Tekstanmærkning nr. 109, som giver de videregående uddannelsesinstitutioner hjemmel til at afholde afgrænsede udgifter i forbindelse med reservation af lejemålsboliger til udenlandske udvekslingsstuderende, gæsteundervisere og gæsteforskere, er ændret på finanslovsforslaget. Foruden afholdelse af udgifter til depositum, garantistillelse for de pågældende lejeres forpligtelser over for udlejer ved fraflytning og udgifter til tomgangsleje, foreslås det, at institutionerne får hjemmel til også at afholde udgifter i løbet af lejeforholdet med henblik på at minimere institutionens forpligtelser over for udlejer ved fraflytning.

Tekstanmærkning nr. 207, der fastsætter en ramme for de samlede investeringer på de selvejende uddannelsesinstitutioner under §19. Uddannelses- og Forskningsministeriet, er videreført. Rammen er på FFL25 fastsat til 3.367 mio. kr. årligt i 2025-2026 og 3.422 mio. kr. årligt fra 2027 og frem.

Tekstanmærkning nr. 216, der bemyndiger universiteterne til at afholde udgifter i forbindelse med SDC-studerendes anvendelse af universiteternes laboratorier som følge af COVID-19-situationen, udgår, idet SDC-sekretariatet har oplyst til styrelsen, at der ikke er flere studerende ved SDC, der som følge af COVID-19 har behov for at kunne anvende laboratorier på de danske universiteter.

### **Bevillinger fra andre ministerier**

*Center for Maritim Forskning i Sundhed og Samfund.*

Sammen med præsentation af Forslag til Finanslov 2025 har regeringen præsenteret en liste over bortfald af administrative opgaver i staten, som skal resultere i 1.000 færre administrative årsværk, (Finansministeriet, [https://fm.dk/media/27696/faktaark\\_regeringens-oplaeg-til-politisk-prioriteret-opgavebortfald-paa-ffl25.pdf](https://fm.dk/media/27696/faktaark_regeringens-oplaeg-til-politisk-prioriteret-opgavebortfald-paa-ffl25.pdf)).

På listen under Erhvervsministeriet findes følgende post "Afvikling af årligt tilskud til Center for Maritim Sundhed og Samfund – CMMS".

SDU modtager årligt en bevilling på Finanslovens §8.71.15.60. Bevillingen fremgår også af FFL25, hvor der er opført 4,7 mio. kr. i 2025 og alle overslagsår. SDU må dog med ovenstående udmelding forvente, at tilskuddet vil blive fjernet. Det har ikke været muligt at få oplysninger om, hvornår dette vil ske. På SDU er bevillingen delt mellem Samfundsvidenskab med ca. 0,8 mio. kr., Sundhedsvidenskab med ca. 2,9 mio. kr. og SDU Reserve med ca. 0,9 mio. kr.

# Indstilling

Møde i bestyrelsen den 20. september 2024  
Dagsordenens punkt 9

NICS

T +4565508699  
M +4529126029

nics@sdu.dk

Sag: Beholdningsmål på SDU

Gæster: Vicedirektør for økonomi Nicolai Sørensen og budgetchef Linda DaCosta deltager online

Anledning: Budget 2025-2028, fastsættelse af SDU's beholdningsmål

Indstilling: Det indstilles, at bestyrelsen

- Godkender at minimumskravet til SDU's frie egenkapital ændres fra et fast beløb på 200 mio.kr. til et krav om minimum 5% af de ordinære indtægter
- Godkender at de foreslåede ændringer i beholdningsmål konkret indarbejdes i 2. budgetudkast 2025-2028

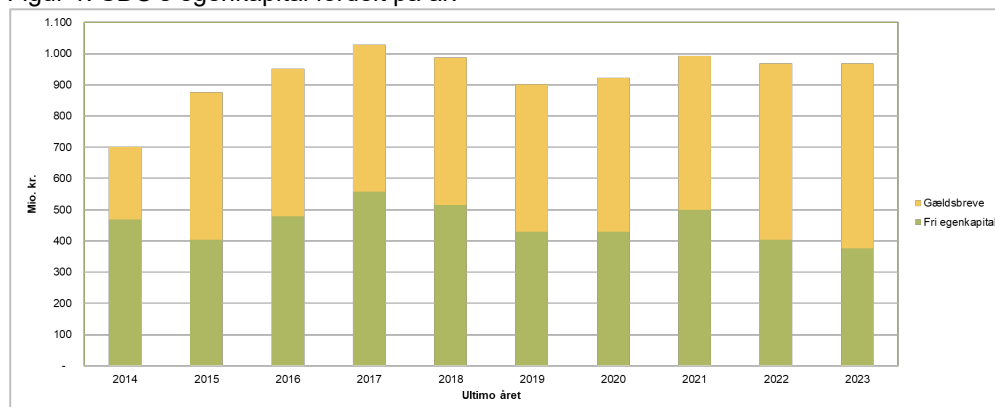
Sagsfremstilling: Egenkapitalen på SDU's balance består af to dele: den bundne og den frie egenkapital.

Den bundne egenkapital svarer til donationer, som SDU har modtaget til bygninger, og som Bygningsstyrelsen omsætter til et gælds-brev i en SEA- ejendom. Såfremt SDU fraflytter en SEA- ejendom med et gælds-brev, modtager SDU et likvidt beløb svarende til gælds-brevet. SDU's årsrapport indeholder i note 10 en oversigt over universitetets gælds-breve.

Den frie egenkapital skabes ved de årlige regnskabsmæssige resultater på resultatopgørelsen. Den frie egenkapital øges ved et årligt overskud og reduceres ved et årligt underskud. I daglig tale kaldes den frie egenkapital for beholdning. SDU's samlede frie egenkapital er placeret i beholdninger på universitetets forskellige hovedområder.

Universitetets samlede egenkapital pr. 31. december 2023 udgjorde 957 mio. kr., hvilket svarer til 24% af SDU's omsætning. Heraf bestod 592 mio. kr. af den bundne egenkapital og 365 mio. kr. af den frie egenkapital, jf. SDU's Årsrapport 2023. Den bundne egenkapital og den frie egenkapital udgjorde dermed henholdsvis 15% og 9% af SDU's samlede omsætning. I forhold til den ordinære omsætning udgjorde den frie egenkapital 13,4%.

Figur 1. SDU's egenkapital fordelt på år.



### Nuværende beholdningsmål på SDU

SDU's bestyrelse fastlægger niveauet for SDU's egenkapital. Inden for de seneste 10 år har bestyrelsen fastlagt, at beholdningen skal ligge i niveauet 150-200 mio.kr. Målet skal hjælpe til, at SDU har økonomisk robusthed, hvis der pludseligt skulle opstå en betydelig ekstern økonomisk påvirkning af universitetet.

I årene før 2020 var minimumskravet til SDU's frie egenkapital fastsat til 150 mio. kr. Da Covid-19-pandemien ramte samfundet, og det blev nødvendigt at trække 3-cifrede milliardbeløb på statens reserver, var det forventningen, at regeringen i de efterfølgende år ville føre en restriktiv finanspolitik for at genopbygge reserverne. På bestyrelsesmødet den 11. december 2020 vedtog SDU's bestyrelse derfor, at minimumskravet til SDU's frie egenkapital skulle øges til 200 mio. kr. i 2024 for at kunne imødegå eventuelle besparelser, som staten måtte vælge at rulle ud over universiteterne. Imidlertid kom den danske økonomi mere end helskindet igennem pandemien, og scenariet med besparelser i staten som følge af pandemien blev heldigvis ikke realiseret. I perioden 2020-2024 har beholdningsmålet været på minimum 200 mio.kr.

### Beholdningsmål på andre universiteter

De andre universiteter har ligeledes fastlagt beholdningsmål, men disse mål er udformet forskelligt. Der er forskel på om et universitet definerer beholdningsmålet i forhold til den samlede egenkapital (AU, AAU, RUC) eller om målet kun angår den frie/fleksible del af egenkapitalen (KU). Desuden er der forskel på om målet er et relativt mål i forhold til den samlede omsætning (AU, KU, RUC, AAU) eller et absolut mål (RUC). Endvidere er der forskel på hvor stort målet er (svingende fra 5-10 procent). Endelig er det ikke helt entydigt om universiteternes beholdningsmål gælder for det enkelte år eller om målet er et mere langsigtet styringsmål (KU). Det har ikke været muligt at finde beholdningsmål for CBS og DTU, som på grund af deres selveje til bygninger har en helt anden økonomistruktur end de øvrige 6 universiteter. Flere universiteter er aktuelt i gang med at justere beholdningsmålene.

Tabel 1. Oversigt over universiteternes beholdningsmål

| Universitet | Mål  |
|-------------|--|
| AU          | Den langsigtede målsætning for den ubundne egenkapital er 10% af indtægterne             |
| AAU         | Egenkapital skal udgøre mindst 8,5 % af indtægter  |
| KU          | Den fleksible (frie) del af egenkapitalen skal på langt sigt udgøre 7,5% af indtægterne. |
| RUC         | Egenkapitalen skal udgøre minimum 50 mio.kr.   |
| CBS         | Ingen oplysninger (særlig situation på grund af selveje)                                 |
| DTU         | Ingen oplysninger (særlig situation på grund af selveje)                                 |

Kilde: Universiteternes årsrapporter 2023 eller budgetter for 2024.

Forskellene mellem universiteterne må antages at skyldes, at de respektive bestyrelser og ledelser har vurderet universitetets samlede økonomi og risikoprofil og på den baggrund fastlagt et beholdningsmål.

#### **Forslag til nyt beholdningsmål på SDU**

Rektoratet indstiller til bestyrelsen, at beholdningsmålet fastlægges til 5 procent af universitetets ordinære indtægter ved udgangen af en 3-årig periode (næstsidste budgetoverslagsår). Et mål på 5 procent vil svare til en fri beholdning i niveauet ca. 150 mio.kr. i forhold til SDU's budgetterede ordinære indtægter i 2027 (Budget 2024-2027).

Et sådant mål vil ligne KU's beholdningsmål, som lyder på, at den fleksible (frie) egenkapital på langt sigt skal udgøre 7,5 procent af indtægterne. Når der foreslås 5 procent som mål på SDU i stedet for 7,5 procent som på KU, skyldes det, at SDU's ordinære indtægter kun udgør ca. 40 procent af KU's ordinære indtægter.

Ved at lægge bindingen for måltallet i det næstsidste budgetoverslagsår, tages der højde for, at der i de årlige finanslove er væsentlige dele af finansieringen, der ikke videreføres i det sidste budgetoverslagsår, hvorved usikkerheden på dette år er større. Det foreslåede beholdningsmål vil være dynamisk, så den fri egenkapital kan variere i forhold til volumen af universitetets ordinære indtægter.

En fri egenkapital i niveauet ca. 150 mio.kr. vil give større økonomisk fleksibilitet og råderum i den kommende budgetperiode. Fakulteterne har generelt relativt store beholdninger, som de planlægger at bruge, hvilket ikke kan lade sig gøre, uden SDU's samlede beholdningsmål sænkes.

Rektoratet fremlægger årligt en langsigtet strategisk risikovurdering, som forelægges bestyrelsen i december. Baseret på den aktuelle økonomiske situation er det vurderingen, at der er en lav risiko for store negative eksterne påvirkninger af universitetets økonomi. I 2023 gennemførte rektoratet en økonomisk tilpasning på SDU på 95 mio.kr. pr. år med virkning fra 1. januar 2024. Den økonomiske tilpasning skyldtes en strukturel ubalance, da SDU's uddannelsesindtægter har været vigende siden 2019 på grund af et lavere optag af

studerende. Skulle der opstå andre ubalancer i SDU's økonomi vil ledelsen om nødvendigt gennemføre økonomiske tilpasninger. Ledelsens beredvillighed til at gennemføre tilpasninger betyder samtidig at der er et begrænset behov for en stor fri egenkapital.

**Indstiller:**

Thomas Buchvald Vind  
Universitetsdirektør  
Rektorsekretariatet

**Sagsbehandlere:**

Nicolai Sørensen  
Vicedirektør  
Økonomiservice

Linda DaCosta  
Budgetchef  
Økonomiservice



# Indstilling

Møde i bestyrelsen den 20. september 2024  
Dagsordenens punkt 10

NICS

T +4565508699  
M +4529126029

nicos@sdu.dk

Sag: Status økonomi Slagelse

Gæster: Vicedirektør for økonomi Nicolai Sørensen og budgetchef Linda DaCosta deltager online

Anledning: Afvikling af SDU Slagelse

Indstilling: Det indstilles, at bestyrelsen

- Tager afviklingsplanen og det opdaterede økonomiestimat for SDU Slagelse til efterretning.
- Godkender at SDU driftsfører tilbagebetalingen af eventualforpligtelsen i SDU's 2024 regnskab og optager en tilsvarende gældspost i balancen, som anbefalet af SDU's institutionsrevisor.
- Godkender at eventualforpligtelsen finansieres af det økonomiske råderum som skabes ved nedlukning af SDU Slagelse.

Sagsfremstilling: I november 2023 besluttede SDU's bestyrelse efter indstilling fra rektoratet, at SDU's uddannelses- og forskningsaktiviteter i Slagelse skal afvikles fra sommeren 2027. Siden har ledelsen arbejdet på at etablere en plan for afviklingen og for at håndtere eventualforpligtelsen vedr. SDU Slagelse.

## Afviklingsplan og opdateret økonomiestimat

Frem til udgangen af april 2024 har ledelsen gennemført dialoger med ansatte i Slagelse med henblik på at indgå aftaler om overflytning eller fratrædelse. Afviklingsplanen sikrer, at SDU kan opretholde alle nødvendige aktiviteter, som understøtter uddannelserne i Slagelse frem til sommeren 2027. Bemandingen på campus vil gradvis blive nedtrappet i takt med, at antallet af studerende med daglig gang i Slagelse falder i de kommende år.

Ledelsen har i august 2024 udarbejdet et opdateret estimat af driftsøkonomien på baggrund af afviklingsplanen. Det opdaterede estimat viser et samlet underskud på 43,5 mio.kr. i en 10-årig periode fra 2024-2033, jf. tabel 1. Dette er en forbedring af økonomien på over 100 mio.kr. i forhold til den økonomiske situation på Campus Slagelse før beslutningen om nedlukning, jf. tabel 2. De årlige besparelser er som forventet fortsat betydelige fra og med nedlukningsåret 2027.

Beslutningen om nedlukningen har medført ændringer i både indtægter og omkostninger relateret til Campus Slagelse. På indtægtssiden i form af nedgang i STÅ-indtægter som følge af færre studerende og bortfald af campusspecifikke finanslovstilskud. På omkostningssiden i form af reduktion i lønomkostninger som følge af afviklingsplanen og tilsvarende

reduktionen i driftsmæssige omkostninger til husleje og bygningsdrift samt personalerelaterede omkostninger.

Tabel 1: Økonomi Campus Slagelse (estimat august 2024)

| Estimat august 2024 | 2024  | 2025  | 2026  | 2027 | 2028 | 2029 | 2030 | 2031 | 2032 | 2033  |
|---------------------|-------|-------|-------|------|------|------|------|------|------|-------|
| Indtægter           | 19,9  | 12,6  | 8,1   | 4,9  | 0,0  | 0,0  | 0,0  | 0,0  | 0,0  | 0,0   |
| Omkostninger        | 31,3  | 25,9  | 19,3  | 11,0 | 1,4  | 0,0  | 0,0  | 0,0  | 0,0  | 0,0   |
| Resultat            | -11,4 | -13,4 | -11,3 | -6,1 | -1,4 | 0,0  | 0,0  | 0,0  | 0,0  | 0,0   |
| I alt               |       |       |       |      |      |      |      |      |      | -43,5 |

Tabel 2: Økonomi Campus Slagelse før beslutning om nedlukning (estimat efteråret 2023)

| Baseline     | 2024  | 2025  | 2026  | 2027  | 2028  | 2029  | 2030  | 2031  | 2032  | 2033   |
|--------------|-------|-------|-------|-------|-------|-------|-------|-------|-------|--------|
| Indtægter    | 21,3  | 19,2  | 17,7  | 17,2  | 17,4  | 17,4  | 17,4  | 17,4  | 17,4  | 17,4   |
| Omkostninger | 33,0  | 33,0  | 33,0  | 33,0  | 33,0  | 33,0  | 33,0  | 33,0  | 33,0  | 33,0   |
| Resultat     | -11,7 | -13,8 | -15,3 | -15,8 | -15,6 | -15,6 | -15,6 | -15,6 | -15,6 | -15,6  |
| I alt        |       |       |       |       |       |       |       |       |       | -150,1 |

### Eventualforpligtelse vedr. Campus Slagelse.

Som aftalt på bestyrelsesmødet den 10. juni 2024 skulle rektoratet i september orientere bestyrelsen nærmere om udfaldet af dialogen med Uddannelses- og Forskningsstyrelsen om eventualforpligtelsen.

Af SDU's årsrapporter fremgår to eventualforpligtelser vedrørende SDU's fusion med henholdsvis Handelshøjskolecentret i Slagelse og Ingeniørhøjskolen Odense Teknikum:

#### *"Tilbagebetalingsforpligtelse ved sammenlægning med Slagelse og IOT*

*Ved sammenlægning med Handelshøjskolecentret Slagelse og Ingeniørhøjskolen Odense Teknikum har SDU modtaget en nettooverdragelsessum på henholdsvis 45 mio.kr. og 147 mio.kr. Såfremt SDU ikke viderefører de aktiviteter, som er overdraget fra henholdsvis Handelshøjskolecentret Slagelse og Ingeniørhøjskolen Odense Teknikum, er SDU i henhold til overdragelsesaftalerne forpligtet til at tilbagebetale nettooverdragelsessummerne til Uddannelses- og Forskningsministeriet".*

Forpligtelserne var ikke regnskabsført i universitetets balance ultimo 2023, men blev alene nævnt i årsrapportens tekst som eventualforpligtelse i overensstemmelse med gældende regnskabsregler.

Bestyrelsen blev på bestyrelsesmødet d. 10. juni 2024 orienteret om, at SDU den 30. april 2024 har modtaget besked fra Uddannelses- og Forskningsministeriet om, at der i forbindelse med lukning af Campus Slagelse skal ske tilbagebetaling til staten af den eventualforpligtelse, som blev fastsat i forbindelse med indfusioneringen af Handelshøjskolecenteret i Slagelse. SDU har efterfølgende optaget dialog med Uddannelses- og Forskningsstyrelsen under Uddannelses- og Forskningsministeriet vedr. vilkårene for indfrielse af eventualforpligtelsen. Dialogen pågår fortsat.

SDU har desuden haft en dialog med institutionsrevisor vedr. den regnskabsmæssige håndtering af tilbagebetalingen. Det er institutionsrevisors umiddelbare vurdering, at tilbagebetalingen skal bogføres i 2024 regnskabet som en ekstraordinær driftsomkostning og optages under langfristet gæld med et beløb, der svarer til den fulde forpligtelse pr. 31.12.2024. Samtidig anbefaler institutionsrevisor at kontakte Økonomistyrelsen vedrørende kontering af denne post i SDU's regnskab. I praksis betyder det, at SDU skal kontakte Uddannelses- og Forskningsministeriet vedrørende konteringen.

Når den samlede gæld skal driftsføres i 2024, vil det medføre en forværring af SDU's 2024 resultat, svarende til den oprindelige gæld på 45,6 mio. kr., plus prisregulering fra 2007, hvilket til og med 2024 forventes at svare til ca. 16,5 mio. kr., i alt ca. 62,1 mio.kr.

Rektoratet indstiller, at eventualforpligtelsen finansieres af det økonomiske råderum, som skabes ved nedlukning af SDU Slagelse. Dette råderum er nærmere beskrevet i ovenstående opdaterede økonomiestimat.

**Indstiller:**

Thomas Buchvald Vind  
Universitetsdirektør  
Fællesadministrationen

**Sagsbehandler:**

Nicolai Sørensen  
Vicedirektør for Økonomi  
Økonomiservice

# Orientering

Møde i bestyrelsen den 20. september 2024  
Dagsordenens punkt 11

heik

T +4565502941  
M +4560112941

heik@sdu.dk

Sag: Årlig rapportering vedrørende SDU's investeringspolitik

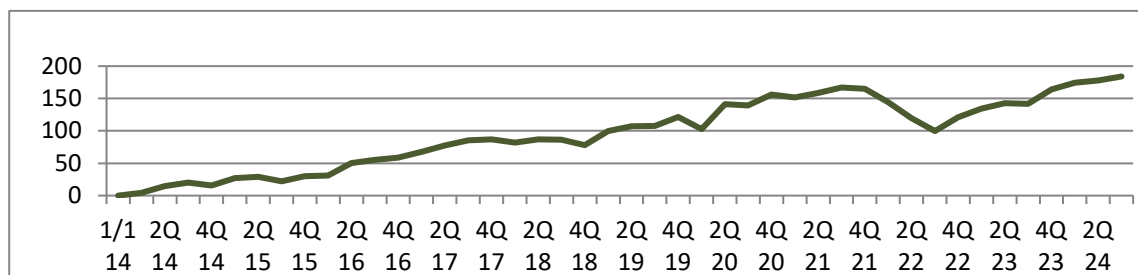
Gæster: Vicedirektør for økonomi Nicolai Sørensen og chefcontroller Heidi Kriebler deltager online.

Anledning: Af SDU's investeringspolitik<sup>1</sup>, afsnit. 5 fremgår "Sammen med en opgørelse over aktuelle placering af investeringer i værdipapirer skal investeringspolitikken<sup>2</sup> forelægges bestyrelsen én gang årligt og godkendes ved ændringer heri". Den seneste årlige rapportering er givet på bestyrelsesmødet den 2. oktober 2023. Endvidere orienteres bestyrelsen om udbud af kapitalforvaltning, da SDU's aftaler med kapitalforvalterne står til udløb.

Sagsfremstilling: SDU's akkumulerede afkast pr. 31. juli 2024

Nedenfor fremgår SDU's akkumulerede afkast (realiserede og urealiserede gevinster) for perioden 1. januar 2014 - 31. juli 2024, der udgjorde ca. 184 mio. kr., jf. figur 1.



Figur 1. SDU's akkumulerede afkast.



## Rapportering pr. 31. juli 2024

SDU's investerede beløb udgjorde pr. 31. juli 2024 448,2 mio. kr. til markedsværdi, som er fordelt mellem de to kapitalforvaltere Sydbank og Jyske Bank, jf. tabel 1.

Tabel 1. Oversigt over værdipapirdepoter.

| Værdipapirdepoter  | Afkast år til dato | Depot (mio. kr.) | Heraf obligationsandel | Heraf aktieandel | Heraf kontantandel |
|--|--------------------|------------------|------------------------|------------------|--------------------|
|  Sydbank    | 4,50%              | 206,9            | 83,5%                  | 16,4%            | 0,1%               |
|  Jyske Bank | 3,86%              | 241,3            | 82,9%                  | 17,1%            | 0,0%               |

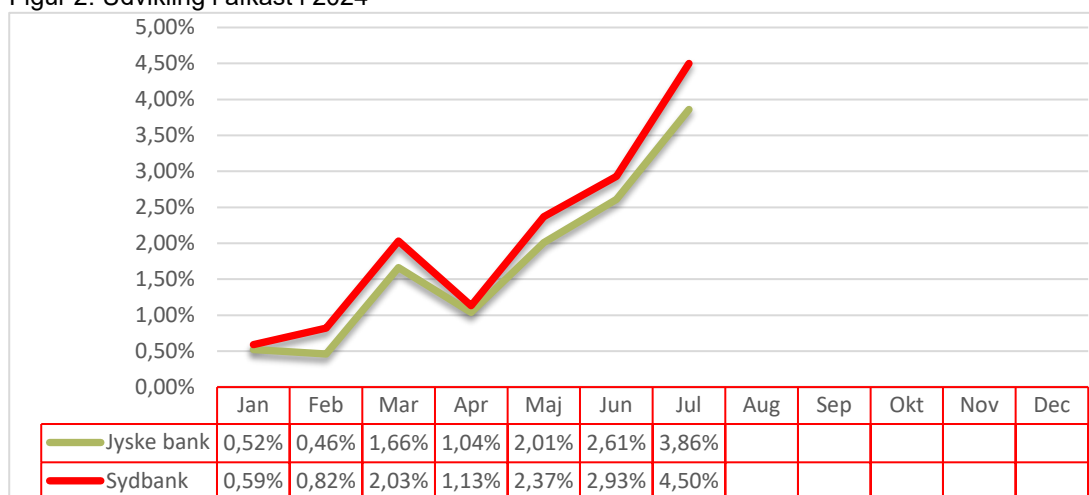
<sup>1</sup> <https://www.sdu.dk/da/om-sdu/ledelse-administration/investeringspolitik>

<sup>2</sup> Formålet med investeringspolitikken er at definere rammerne for universitetets investering af overskydende likviditet med henblik på at sikre kapitalbevarelse. I henhold til universitetsloven skal universitetets likvide midler anbringes i overensstemmelse med "Bekendtgørelse om anbringelse og bestyrelse af fondes midler" (Anbringelsesbekendtgørelsen) <https://www.retsinformation.dk/eli/lta/2020/1525>

Resultatet af SDU's samlede finansielle poster udgjorde pr. 31. juli 2024 en nettoindtægt på 19,9 mio. kr. Det positive nettoafkast fra den investerede kapital bestod af en realiseret nettogevinst på 7,1 mio. kr. og en urealiseret nettogevinst på 11,3 mio. kr., i alt 18,4 mio. kr. Den realiserede nettogevinst fordelte sig med en gevinst på 5,2 mio. kr. på aktier og en gevinst på 1,9 mio. kr. på obligationer. Den urealiserede nettogevinst fordelte sig med en gevinst på 3,1 mio. kr. på aktier og en gevinst på 8,2 mio. kr. på obligationer. Endvidere bestod de finansielle poster af en værdiregulering (tab) på 2 mio. kr. vedrørende Science Ventures Denmark og et afkast på 3,5 mio. kr. vedrørende SDU's SKB<sup>3</sup> FF3 bankkonto.

Figur 2 viser udviklingen i 2024 (1/1 – 31/7) i afkast år til dato og er baseret på månedlige afkastrapporter fra kapitalforvalterne. Afkastet har i hele 2024 været positivt.

Figur 2. Udvikling i afkast i 2024



### Eventuel justering af SDU's investeringspolitik

Økonomiservice har drøftet behovet for en eventuel justering af SDU's nuværende investeringspolitik med SDU's kapitalforvaltere. Kapitalforvalterne har ikke foreslået justeringer til SDU's nuværende investeringspolitik, idet SDU's nuværende portefølje sammensætning er vurderet passende ud fra SDU's lav-risiko strategi. På den baggrund foreslår Økonomiservice, at der ikke sker ændringer i SDU's investeringspolitik.

Investeringspolitikken giver mulighed for at investere op til 20% i Danske C25 aktier og udenlandske aktier samt erhvervsobligationer (Investment Grade). I praksis har denne ramme siden december 2018 været begrænset til kun at gælde danske C25 aktier.

### Udbud af kapitalforvaltning

<sup>3</sup> SKB= Statens Koncern Betaling. SDU har siden ultimo 2022 fået forrentning svarende til diskontoen på denne FF3 SKB-bankkonto.

SDU indgik ultimo 2018 en aftale om kapitalforvaltning med to kapitalforvaltere – Jyske Bank og Nykredit Bank – vedrørende anbringelse af SDU's likvide kapital. Dette skete i overensstemmelse med SDU's investeringspolitik og gældende udbudsregler. Den nuværende aftale udløber ved årets udgang.

Det er praksis, at bestyrelsen orienteres om, at udbudsprocessen igangsættes.

Ifølge udbudsloven skal kapitalforvaltning følge de almindelige regler for udbud. Det betyder, at kapitalforvaltningsydelsen skal i udbud, når den samlede betaling til kapitalforvalterne overstiger ca. 1,55 mio. kr. ekskl. moms over en 4-årig periode

I henhold til SDU's vedtægter §45 kan SDU anvende en eller flere kapitalforvaltere.

Økonomiservice gennemfører udbudsprocessen med opstart i efteråret 2024 med henblik på at indgå aftale med et antal kapitalforvaltere med virkning fra 15. december 2024.

Rektoratet på SDU træffer beslutning om valg af kapitalforvaltere efter indstilling fra Økonomiservice. Bestyrelsen vil blive orienteret herom på et efterfølgende bestyrelsesmøde.

Indstiller:

Thomas Buchvald Vind  
Universitetsdirektør  
Rektoratet

Sagsbehandler:

Nicolai Sørensen  
Vicedirektør for økonomi  
Økonomiservice

Heidi Kriebler  
Chefcontroller  
Økonomiservice

# Orientering

Møde i bestyrelsen den 20. september 2024

Dagsordenens punkt 12

T +4565501780

jbang@sdu.dk

Sag: Informationssikkerhed og databeskyttelse på SDU

Anledning: Denne sag forelægges bestyrelsen med henblik på at give en status på universitetets arbejde med informationssikkerhed og databeskyttelse og på det trusselsbillede universitetet navigerer i.

Sagsfremstilling: Informationssikkerhed er udpeget som et risikoområde i SDU's årlige risikoprofil, som forelægges bestyrelsen i december.

Vedlagte notat indeholder en kort gennemgang af eksterne risiko- og trusselsvurderinger fra hhv. Center for Cybersikkerhed og DKCERT. Ligeledes er der en kort opsummering af arbejdet med implementering af universitetssektorens delstrategi "*Forskning i trykke rammer*" samt status på NIS2-direktivet.

Afslutningsvis beskrives arbejdet med informationssikkerhed og databeskyttelse på SDU.

Konsekvenser og finansiering: Har sagen ressourcemæssige konsekvenser:  
 Ja  Nej

Bilag: Notat – Orientering om informationssikkerhed til bestyrelsen 2024

Indstiller:  
Thomas Buchvald Vind  
Universitetsdirektør  
Rektoratet

Sagsbehandlere:  
Bue Raun Andersen  
It- og digitaliseringschef  
SDU IT/SDU Digital

Janni Brodersen  
Informationssikkerhedschef  
SDU IT/SDU Digital

# Notat

**Titel:** Orientering om informationssikkerhed til bestyrelsen 2024

jbang@sdu.dk  
T +4565501780

**Reference:** Bue Raun Andersen og Janni Brodersen

**Notat sendt til:** Bestyrelsen

**Notat sendt til orientering til:**

**Status:** Internt brug

SDU har en ambition om at skabe værdi for og med samfundet og forme fremtiden gennem høj kvalitet, talentfulde mennesker og fremragende miljøer. For at SDU kan indfri ambitionen er det nødvendigt med en sammenhængende, robust og sikker digital infrastruktur, hvilket ikke kan lade sig gøre uden et stærkt fokus på at sikre det rette niveau for informationssikkerhed og databeskyttelse. Det er en vigtig forudsætning for at opretholde sikker drift og for at være en attraktiv og tillidsvækkende samarbejdspartner internt og eksternt.

Nedenfor belyses universitetssektorens trusselsbillede og en række eksterne faktorer med relevans for SDU. Slutteligt gives en status på, hvordan SDU arbejder med informationssikkerhed og databeskyttelse.

## Trusselsbilledet og eksterne risikovurderinger

Uddannelses- og forskningssektoren vurderes af sikkerhedsvirksomheden Check Point at være den globale sektor, som er udsat for flest hackerangreb efterfulgt af forsvarssektoren og sundhedssektoren. I det første halve år af 2024 var der i gennemsnit 3086 angreb pr. organisation om ugen, hvilket er en stigning på 37% sammenlignet med 2023. Microsofts Digital Defense Report fra 2023 anslår, at angreb på uddannelsessektoren repræsenterer 16% af statssponsorerede målrettede angreb.

I 2024 har der ikke været nogle større sager i medierne, der vedrører danske uddannelsesinstitutioner. SDU oplever jævnligt forsøg på phishing, og at SDU identiteter (brugernavn og password) bliver sat til salg på det mørke internet. Der har også været enkelte episoder, hvor medarbejdere er blevet snydt til at købe Apple gavekort til kriminelle, fordi aktørerne har målrettet angrebene ved at undersøge de ledelsesmæssige forhold i den pågældende afdeling. Det er et glimrende eksempel på, at der kontinuerligt er behov for høj bevidsthed om de forskellige angrebsmetoder og grundlæggende cybersikkerhed.

## Cybertruslen mod Danmark

Center for Cybersikkerhed (CFCS) hævede i juni 2024 trusselsniveauet for destruktive angreb (fx ødelæggelse af informationer, data eller software) mod Danmark fra "lav" til "middel". Trusselsniveauet blev hævet fordi det vurderes, at Rusland sandsynligvis er blevet mere risikovillig i forhold til at bruge hybride virkemidler med destruktive effekter i europæiske NATO-lande. CFCS vurderer, at denne risikovillighed også omfatter destruktive cyberangreb. Russiske statslige hackergrupper har i årevis haft kapacitet til at udføre destruktive cyberangreb. Det er derfor muligt, at organisationer i Danmark - særligt indenfor samfundsvigtige sektorer, kan blive udsat for destruktive cyberangreb,



CFCS har derudover ikke ændret andre vurderinger i forhold til seneste publikation fra maj 2023 af [Cybertruslen mod Danmark 2023](#). Hovedkonklusionen er, at truslen fra cyberspionage og cyberkriminalitet fortsat er "meget høj". Det betyder, at der er aktører, der løbende både kan og vil forsøge at angribe Danmark. Det er vurderingen, at både cyberkriminelle og medarbejdere fra udenlandske statslige myndigheder arbejder systematisk, vedholdende og målrettet på at ramme Danmark. Risikoen for cyberaktivisme blev vurderet til "høj".

### **PET kampagne – "Sikker forskning"**

PET lancerede i foråret 2024 en landsdækkende kampagne, der skulle sætte fokus på særligt spionagetruslen mod dansk forskning. Kampagnen har også kørt på SDU, hvor materiale fra PET som plakater, kopper, muleposer og brochurer blev distribueret rundt på universitetet. Kampagnen brugte iøjefaldende slogans som "undgå at blive årets medarbejder i den russiske efterretningstjeneste", og generelt blev den godt modtaget. En enkelt plakat havde en uheldig ordlyd, der kunne misforstås som en mistænkeliggørelse af alle udenlandske samarbejdspartnere, og det førte bl.a. til en lille modkampagne på DTU, mens SDU valgte at fjerne den pågældende plakat.

Hovedbudskabet er fortsat at øge opmærksomheden på, at fremmede efterretningstjenester løbende forsøger at opbygge kontakter til studerende, forskere og virksomheder, der vil kunne udlevere konkret viden om den nyeste danske teknologi og forskning.

### **Universitetssektorens trendrapport 2024**

DKCERT og DeiC udgiver årligt deres [trendrapport](#) for universitetssektoren. Af den fremgår det, at phishingangreb og DoS-angreb (overbelastningsangreb) stadig er aktørernes foretrukne angrebsmetoder. Derudover nævnes der flere trends, fx at udnyttelsen af 0-dagssårbarheder breder sig. Det betyder, at aktørerne er blevet hurtigere til at udnytte kendte sårbarheder, hvilket giver et meget snævret vindue for organisationer og virksomheder til at få patchet sårbarheden. Derudover nævnes den indlysende bagside af medaljen som generativ AI har, idet aktørerne også aktivt bruger generativ AI til at forfine og automatisere angreb.

Rapporten laver bl.a. følgende anbefalinger til ledelsen på uddannelses- og forskningsinstitutioner:

- *Gør det tydeligt, at ledelsen er aktivt og løbende involveret i arbejdet med informationssikkerhed.*
- *Adressér informationssikkerhed i den langsigtede strategiske planlægning og udarbejd en læringsstrategi for studerende, og ansatte, før studiestart og ansættelse.*
- *Understøt en kultur, hvor dialog om informationssikkerhed er en del af dagligdagen, og hvor risiko og sikkerhed er tænkt ind fra starten i udviklingen af produkter og tjenester*
- *Tag stilling til risikoen for, at ansatte, studerende mv. bliver udsat for påvirkningskampagner og rekrutteret til fx cyberspionage. Iværksæt tiltag mod dette.*

### **Forskning i trygge rammer – delstrategi for uddannelses- og forskningssektoren**

SDU har via Danske Universiteter deltaget i arbejdet med at udvikle sektorens [delstrategi for cyber- og informationssikkerhed](#), som udkom i marts 2023. Delstrategien skulle gælde til og med udgangen af 2024, men der er endnu ikke udarbejdet en ny strategi, hvorfor det er forventningen, at den nuværende strategi forlænges ind i 2025.

SDU svarer fire gange om året på bestillinger fra styregruppen for delstrategi for cyber og informationssikkerhed under Uddannelses- og Forskningsministeriet (DCIS-UFM), der følger op på implementeringen af

sektorstrategien. Derudover deltager SDU i flere arbejdsgrupper, der bl.a. laver bidrag til sektorstrategien ligesom SDU er repræsenteret i DCIS-UFM styregruppen via IT- og digitaliseringschefen.

En af opfølgingspunkterne har været måling af universiteternes modenhed i forhold til at implementere informationssikkerhedsstandard ISO 27001, som er obligatorisk i staten. Universitetssektoren er som selv-ejende institution ikke pålagt at følge ISO 27001, men alle universiteter arbejder med standarden. Standarden indeholder 9 domæner med et modenhedsniveau, der går fra 1 til 5. SDU vurderer sig selv til at ligge mellem 2 og 4. Målingen viser, at der fortsat er forbedringspotentiale, men sammenlignet med de andre universiteter er det vurderingen, at SDU står et fornuftigt sted.

| ISO-kapitler:                   | Organisationens kontekst | Lederskab | Planlægning | Support | Drift | Evaluering | Løbende forbedringer | Leverandørstyring | Beredskabsplaner |
|---------------------------------|--------------------------|-----------|-------------|---------|-------|------------|----------------------|-------------------|------------------|
| Egenvurdering af implementering | ● 4                      | ● 3       | ● 3         | ● 3     | ● 3   | ● 2        | ● 3                  | ● 2               | ● 4              |
| Ønsket modenhedsniveau          | 4                        | 4         | 4           | 4       | 4     | 4          | 4                    | 4                 | 4                |

### NIS2-direktivet – betydning for universiteterne

NIS2-direktivet har som mål at forbedre beskyttelsesniveauet for digital infrastruktur, der er kritisk for samfundet (fx energisektoren) med det overordnede formål at opnå en høj standard for cybersikkerhed i hele EU. Direktivet trådte i kraft den 17. januar 2023 og skulle efter planen efterleves fra den 18. oktober 2024. Grundet forsinkelse af hovedloven bliver denne frist skubbet formentlig til starten af 2025. Hovedloven "Lov om foranstaltninger til sikring af et højt cybersikkerhedsniveau" er aktuelt i [høring](#) og forventes vedtaget i efteråret 2024. Umiddelbart er der lagt op til en minimumsimplementering af EU Direktivet, hvorfor det i udgangspunktet er direktivets ordlyd, der er anvendt i hovedloven. Der er derfor ikke er lagt op til, at hovedloven kommer til at gælde bredere end direktivet.

Det fremgår af lovens bemærkninger, at det er op til medlemsstaterne, om direktivet også skal finde anvendelse på offentlige forvaltningsenheder på lokalt plan samt uddannelsesinstitutioner. Eftersom der lægges op til at vedkommende minister bemyndiges til ved bekendtgørelse at bestemme, at loven helt eller delvist finder anvendelse, er det først ved udformningen af den sektorspecifikke bekendtgørelse, at der kommer endeligt svar på, i hvilket omfang universiteterne omfattes. SDU har indgivet et fælles høringssvar sammen med de andre universiteter, hvor universiteterne har udtrykt ønske om at blive inddraget i processen i forhold til den sektorspecifikke bekendtgørelse. Såfremt universiteterne bliver fuldt omfattet af NIS2 vil det have betydning for bestyrelsens og rektoratets involvering i cyber- og informationssikkerheden, idet der er krav om, at cyber- og informationssikkerhed er forankret i topledelsen, og at ledelsen også gennemgår uddannelse i cyber- og informationssikkerhed.

### SDU's arbejde med informationssikkerhed og databeskyttelse

SDU arbejder målrettet på at styrke modenheden i arbejdet med informationssikkerhed og databeskyttelse. Det vurderes, at SDU står på et stærkt fundament i forhold til den operationelle it-sikkerhed, hvor der løbende implementeres sikkerhedsmæssige tiltag, der nedsætter angrebsfladen mod SDU. Jf. anbefalingerne fra DKCERT laver SDU dagligt monitorering af SDU's netværk, og der laves både eksterne og interne sårbarhedsscanninger flere gange om ugen. Resultaterne bliver løbende analyseret og nye sårbarheder og angrebsflader lukkes. SDU arbejder desuden på at forbedre backup-restore-procedurer og tester jævnligt it-beredskabet.

SDU gennemførte i efteråret 2023 risikovurderinger efter et nyt risikovurderingskoncept på datacentre, netværksinfrastruktur og 34 forretningskritiske systemer. Derudover er der blevet lavet et større arbejde med at dokumentere SDU's implementering af Microsoft suiten. I 2024 er antallet af risikovurderinger blevet udvidet, og det samlede risikobillede forelægges Udvalget for informationssikkerhed og databeskyttelse og Direktionen ultimo 2024.

Microsoft estimerer, at 80-90% af alle angreb sker på enheder (fx pc'er og telefoner), der ikke er "styret" centralt fra organisationens it-afdeling. SDU arbejder derfor på at begrænse private enheders adgang til ansatte-netværket. Det udfordrer desværre den måde, som særligt nogle forskere er vant til at arbejde på. SDU forsøger at finde den rette balance og er i tæt dialog med de pågældende forskningsenheder.

Universitetssektoren har en lang historie med at etablere eksterne samarbejdsrelationer og fremme en åbenhed, der understøtter den frie forskning. Disse grundlæggende værdier er vigtige og skal fortsat oprettholdes. Samtidig er det nødvendigt, at SDU tager højde for de geopolitiske spændinger og den øgede cybertrussel bl.a. fra ny teknologi som AI/Kunstig Intelligens. Dette understreger behovet for at prioritere og styrke informationssikkerheden. Særligt på governancedelen og styringen af informationssikkerheden er der forbedringspotentiale på SDU. Kravene til dokumentation af procedurer er kraftigt stigende i takt med, at myndighedernes krav og anbefalinger indenfor området skærpes. I fremtiden må det forventes, at der i højere grad vil blive stillet krav til en dokumenteret velimplementeret informationssikkerhed og databeskyttelse, når SDU skal hjemtage eksterne forskningsmidler. Informationssikkerhed og databeskyttelse er derfor en væsentlig del af fundamentet for, at SDU kan levere på universitetets kerneydelser indenfor forskning, uddannelse, administration og vidensamarbejde.

Arbejdet med at implementere standarder for informationssikkerhed og databeskyttelse kræver grundlæggende ændringer i kulturen og måden, man tænker på. Informationssikkerhed og databeskyttelse skal indtænkes i alle arbejds gange fra indkøb og design af nye systemer, til forskeres indsamling af oplysninger, til medarbejdernes håndtering af mails. SDU har som den øvrige sektor et stort arbejde foran sig. SDU har i de seneste år investeret væsentligt i informationssikkerheden og lavet flere organisatoriske tilpasninger med henblik på at styrke området. Senest er den digitale organisation SDU IT og SDU Digital kommet under samme ledelse, hvilket styrker koordineringen og prioriteringen af sikkerhedsarbejdet. Det er en stor udfordring, at der fx med AI er tale om en nærmest eksponentiel teknologisk udvikling med tilsvarende eksponentiel udvikling af trusselsbilledet. Derfor vil der også løbende blive behov for at lave tilpasninger af ressourcerne til arbejdet, så SDU's investering i området er passende i forhold til, at de identificerede risici er indenfor ledelsens risikoappetit.

**OVERSIGT OVER BYGGESAGER PÅ SDU**

SEA-finansierede byggeprojekter, og afledte byggeprojekter, der egenfinansieres

Bestyrelsesmøde september 2024 Endelig

Status: Til bestyrelsesmødet 10. september 2024

|                   |
|-------------------|
| Som planlagt      |
| Stand by          |
| Kræver beslutning |

| Alle beløb i mio. kr.   | Fase før bestilling            |                             |                              | Projektering og udførelse |                             |                             |                       |               |                 |                       | Status   |   |  |
|---|--------------------------------|-----------------------------|------------------------------|---------------------------|-----------------------------|-----------------------------|-----------------------|---------------|-----------------|-----------------------|--|---|--|
|   | Dato for beslutning om byggeri | 1. budget-overslag mio. kr. | Indeks for gældende dokument | Byggesum                  | Indeks skiftet over ved 137 | Husleje-beregnings-grundlag | Husleje det første år | Ændrings-dato | m2              | Forventet overtagelse | Fase   |   |  |
| <b>Byggesager med staten</b>  |                                |                             |                              |                           |                             |                             |                       |               |                 |                       |  |   |  |
| <b>SUND.</b><br>Nyt SUND i forbindelse med Nyt OUH.<br>Erstatter bygninger i WP Incl.<br>Koblingsbygning.<br><br>Rådgiver: Medic OUH. | Okt. 2012                      | 1.064,0                     | 121,2                        | 1.886,3                   | 158,8                       | 1.710,0                     | 107,9                 | 01.09.2023    | 51.020          | 01.09.2023            | Byggeri overdraget og indflyttet-drift opstartet | Status august 2024<br>Bygningen er i drift uden større gener.<br>Der udestår stadig en færdiggørelse af CTS systemet, som overvåger bygningens tekniske anlæg og som er del af teknikkentreprisen (Bravida).<br>Trods et økonomisk tilbagehold af betydelig størrelse i Bravidas entrepris, vurderer TS, at arbejdet ikke færdiggøres før ultimo 2024.<br>En vandskade i Biomedicinsk Laboratorium (BML) har forsinket ibrugtagningen af dette område, men der udestår nu kun indflytning i stordyrstaldene, forventeligt i løbet af september.<br>Ibrugtagning af kælderen i Retsmedicin har været udskudt, som følge af flere ombygningsprojekter og skade på et kølerum. Disse forventes afsluttet i løbet af september.<br>Der er givet endelig byggetilladelse til bygningen.<br><br>Bygningen overdrages fra Vejdirektoratet til Bygningstyrelsen i forbindelse med årsskiftet. |  |
| <b>Byggesager uden staten</b>   |                                |                             |                              |                           |                             |                             |                       |               |                 |                       |  |   |  |
| <b>LSP Lindø</b><br>Center for Large Structure Production   | Okt. 2022                      |                             |                              | 90                        |                             | 0                           | 0,7 (kun grundleje)   |               |                 |                       | Samprojektering opstartet                        | Status august 2024<br>Samprojektering mellem rådgiver og entreprenør er opstartet og prøveramning er opstartet. Denne løsning er valgt for at indhente så meget som muligt af den tabte tid fra behandling af aktstykke.<br>Endelig kontrakt med entreprenøren, TC Anlæg, afventer underskrift. Der er enighed om indhold og alle formalia er afklaret.<br>Forventet ibrugtagning alt efter tidsplan: Q3-Q4 2025  |  |
| <b>Byggesager i alt</b>   |                                |                             |                              | <b>1.976,3</b>            |                             |                             |                       |               | <b>51.020,0</b> |                       |  |   |  |

| <b>Byggesager, som er overdraget til SDU, men afventer endelig lejekontrakt</b> |                                |                             |                              |          |                             |                             |                       |               |       |                       |            |  |  |
|---|--------------------------------|-----------------------------|------------------------------|----------|-----------------------------|-----------------------------|-----------------------|---------------|-------|-----------------------|------------|--|--|
|   | Dato for beslutning om byggeri | 1. budget-overslag mio. kr. | Indeks for gældende dokument | Byggesum | Indeks skiftet over ved 137 | Husleje-beregnings-grundlag | Husleje det første år | Ændrings-dato | m2    | Forventet overtagelse | Fase       |  |  |
| <b>MMMM (Donation fra A.P.Møller Fonden)</b>                                    | Dec. 2018                      | 20,0                        |                              | 136,0    | 104,0                       | 28,6                        | 2,3                   |               | 4.520 | 2023 3. kv.           | Indflyttet | Status august 2024<br>I september 2025 afholdes 1 årsaflevering på bygningen og etape 1 af landskabet.<br>Der er udeståender med køleanlægget i huset, der løses i samråd med Teknisk Service og Bygningstyrelsen.<br><br>Etape 2 af landskabet har 1 årsaflevering i marts 2025.<br>Når dette er løst kan projektet afsluttes regnskabsmæssigt. |  |

# Indstilling

Møde i bestyrelsen den 20. september 2024  
Dagsordenens punkt 13.1

Sag: LSP (Large Structure Production)

Anledning: SDU har modtaget donationer til at etablere Large Structure Production på Odense Havn. Sagen forelægges med henblik på at orientere om projektets status og økonomi og indhente bestyrelsens godkendelse til, at SDU kan afholde den resterende finansiering.

Indstilling: Det indstilles, at bestyrelsen

- Tager projektets status og økonomi til efterretning
- Godkender at der afsættes 32,6 mio.kr. i SDU's kommende års budgetter til finansiering af omkostninger til grund, udstyr og andre poster
- Godkender at rektoratet indhenter godkendelse fra bestyrelsens formandskab, hvis der opstår behov for yderligere finansiering.

Sagsfremstilling: SDU har modtaget to donationer fra henholdsvis Erhvervsfremmebestyrelsen og A.P. Møller og Hustru Chastine McKinney Møllers Fond til almene Formaal (herefter Fonden) til etablering af Large Structure Production på Odense Havn. Ideen om LSP har bred opbakning fra virksomheder og organisationer i robotindustrien, i den maritime sektor og i bygge- og energisektoren.

Som en del af Erhvervsfyrtårn Fyn modtog SDU i 2022 en donation på 87,8 mio. kr. fra Danmarks Erhvervsfremmebestyrelse til et nyt robotforskningscenter 'Next Gen Robotics, Center for Large Structure Production' (LSP). LSP skal forske i og udvikle automatiserede løsninger til at bygge store konstruktioner som vindmøller, skibe og elementer til bygninger.

I tillæg hertil har SDU modtaget en donation fra Fonden på 90,0 mio. kr. til opførelsen af en bygning, som skal danne klimaskærm omkring en stor multirobot, der er finansieret af donationen fra Danmarks Erhvervsfremmebestyrelse.

Siden modtagelsen af de to donationer har Det Tekniske Fakultet indtil videre modtaget yderligere eksterne midler vedrørende forskningsområdet på 36,5 mio. kr.

Stålhallen på ca. 4.000 m<sup>2</sup> opføres på en lejet grund på ca. 11.000 m<sup>2</sup> beliggende på Lindø på Odense Havn. SDU har indgået en lejekontrakt for grunden med en bindingsperiode på 30 år med Odense Havn A/S.

## Projektets status

Folketingets Finansudvalg tiltrådte et aktstykke den 4. april 2024, som hjemler, at SDU kan være bygherre på bygningen. Byggeriet gennemføres af SDU uden for SEA-ordningen (statens huslejeordning), idet bygningen er fuldt fondsfinansieret. SDU varetager ligeledes ejerskabet af bygningen efterfølgende.

I regi af Fonden er en arkitektkonkurrence gennemført, som forudsat i bevillingsskrivelsen. Firmaet Christensen & Co. er valgt som totalrådgiver til gennemførelse af sagen.

Der er afholdt prækvalifikation med henblik på at finde en hovedentreprenør, der kan udføre projektet og SDU har på den baggrund valgt at indgå et foreløbigt samarbejde med TC Anlæg. Projektet er udbudt som dialogbaseret projekt, udbud med forhandling og der skrives endelig kontrakt med hovedentreprenøren, når totalrådgiver Christensen & Co. har færdig-projekteret projektet om forventeligt fire måneder.

Udførelsesperioden forventes at være 3. kvartal 2024 – 3. kvartal 2025.

### Økonomi

Økonomien omkring LSP består af flere dele, som angår bygning, grund, udstyr og andre poster. Dertil kommer de årlige omkostninger til bygningsdrift og leje af grunden.

A.P. Møller Fonden har doneret 90 mio. kr. til bygningen. Projektet er påbegyndt, og donationen fordeler som vist i tabel 1.

Tabel 1: A.P. Møller Fondens donation, fordeling af midler

| Kategori   | Udgift (mio. kr.) |
|--|-------------------|
| Afsat til opførelse (håndværkerudgifter, materialer m.v.)      | 75,3              |
| Honorar til totalrådgiver                                      | 12,0              |
| Arkitektkonkurrence  | 1,0               |
| Andet (byggetilladelse, forsikring, kontrol og energimærkning) | 1,7               |
| <b>Donation i alt</b>  | <b>90,0</b>       |

Totalrådgivers projektforslag er estimeret til et budget på 81 mio.kr., hvilket er en budgetoverskridelse på 5,7 mio. kr. i forhold til det fremlagte budget i ansøgningen til Fonden (targetprisen). SDU vil i samarbejde med hovedentreprenøren finde besparelsesforslag. Hvis besparelsen ikke kan findes, så udarbejdes et sparekatalog, som SDU afstemmer med Fonden.

Klargøring af grunden til opførelsen af bygningen har krævet geotekniske undersøgelser, pælefundering og tilkørselsramper. Det samlede beløb er ca. 6,2 mio.kr., som ikke er indeholdt i donationerne, og som SDU skal finansiere.

Multirobotten forudsætter en betonkonstruktion (Gantry), procesventilation og en særlig adgang til robotten (galleri). Det samlede beløb er ca. 14,1 mio.kr., som ikke er indeholdt i donationerne, og som SDU skal finansiere.

SDU har en række omkostninger til rådgivning og bygherrerådgivning som følge af, at SDU har påtaget sig rollen som bygherre. Dertil kommer afsætning af midler til bygge- og flytteomkostninger og til tilslutning mv. Det samlede beløb er ca. 12,3 mio.kr., som ikke er indeholdt i donationerne, og som SDU skal finansiere.

SDU's samlede udgift er 32,6 mio. kr., jf. tabel 2. Heraf forventes 3,1 mio.kr. afholdt i 2024 og 2025, mens de resterende 29,5 mio.kr. vil blive afskrevet over knap 30 år for bygningsdelen, 10-20 år for installationer og 5 år for IT-installationer. Afskrivningerne vil blive indarbejdet i SDU's årlige budgetter.

De årlige driftsomkostninger til bygningen (energi, pedel og rengøring, vedligehold og ejendomsskat mv.) forventes at være ca. 1,4 mio. kr. De årlige driftsomkostninger indarbejdes i

SDU's årlige budgetter, når bygningen tages i brug. Endelig vil den årlige leje af grunden til Odense Havn udgøre ca. 0,6 mio.kr., som er indarbejdet i SDU's årlige budgetter.

Tabel 2: Oversigt over økonomien vedr. etablering af bygningen.

| Kategori   | Fonden (mio.kr.)              | SDU (mio.kr.) |
|--|-------------------------------|---------------|
| <b>Bygning</b>   |                               |               |
| • Afsat til opførelse (håndværkerudgifter, materialer m.v.)        | 75,3                          |               |
| • Honorar til totalrådgiver  | 12,0                          |               |
| • Arkitektkonkurrence  | 1,0                           |               |
| • Andet (byggetilladelse, forsikring, kontrol og energimærkning)   | 1,7                           |               |
| • Estimeret budgetoverskridelse fra totalrådgiver (før besparelse) | *5,7                          |               |
| <b>Grund</b>   |                               |               |
| • Geotekniske undersøgelser, pælefundering                         |                               | 4,0           |
| • Tilkørselsrampe,   |                               | 2,2           |
| <b>Udstyr</b>  |                               |               |
| • Gantry (betonkonstruktion)                                       |                               | 9,1           |
| • Gallerier (adgang til multirobot)                                |                               | 2,3           |
| • Procesventilation  |                               | 2,7           |
| <b>Andre omkostninger</b>  |                               |               |
| • Rådgivning og bygherrerådgivning                                 |                               | 3,5           |
| • Bygge- og flytteomkostninger                                     |                               | 2,5           |
| • Tilslutningsafgifter,  |                               | 6,3           |
| <b>I alt</b>   | <b>90,0</b><br><b>/ *95,7</b> | <b>32,6</b>   |

Bem.: Pulje til uforudsete udgifter (10 %) er indeholdt i rådgivers tal.

Konsekvenser og finansiering: Har sagen ressourcemæssige konsekvenser:  
 Ja     Nej

SDU's finansiering på 32,6 mio.kr. vil være kontantfinansiering og årlige afskrivninger, som indarbejdes i SDU's budgetter.

Sagshistorik og videre proces:

- Bestyrelsen godkendte den 3. oktober 2022, at SDU kunne indgå en lejekontrakt med Odense Havn om areal til brug for opførelse af bygning til Large Structure Production.
- Bestyrelsens formand og næstformand godkendte den 18. marts 2023 at lejemålet med Odense Havn kunne udvides på grund af behov for et større manøvreringsareal end først forudsat.
- Folketingets Finansudvalg godkendte den 4. april 2024, at SDU kan være bygherre på opførelsen af LSP-bygningen, og at SDU afholder eventuelle merudgifter ved opførelsen af bygningen.

Indstiller:  
 Thomas Buchvald Vind  
 Universitetsdirektør  
 Rektorsekretariatet

Sagsbehandlere:  
 Henrik Mørkenborg Ravn  
 Områdechef  
 Teknisk Service

Nicolai Sørensen  
 Vicedirektør  
 Økonomiservice