

25år
1992 – 2017



**Center for Maritim
Sundhed og Samfund**

Indhold

- 4 Forord
- 6 Program
- 16 CMSS i støbeskeen
- 22 CMSS' historie**
- 32 CMSS i medierne
- 42 Forskningsledere gennem tiden
- 52 Oversigtskort**

- 54 IST og SUND
- 60 Fiskeriets Arbejdsmiljøråd
- 70 Den Danske Maritime Fond
- 76 Søfartsstyrelsen
- 82 Oil Gas Danmark
- 88 Seahealth
- 94 Esbjerg Kommune

Artikler

- 104 CMSS' strategiplan**
- 108 Udvalgte forskningspublikationer
- 112 CMSS' medarbejdere
- 122 CMSS online**
- 124 Kolofon

Foto: SDU Billedbibliotek Esbjerg

22

CMSS' historie

Syddansk Universitet Esbjerg



Offshore-branchen: Her er sikkerhed blevet en livsstil

Oil Gas Danmark

82

Foto: Mærsk Olie og Gas A/S

25 år i Esbjerg – Byen ved Havet

Esbjerg Kommune

94

Foto: Esbjerg Byhistorisk Arkiv

Forord

CENTER FOR MARITIM SUNDHED OG SAMFUND FEJRER SIT 25 ÅRS JUBILÆUM DEN 8. NOVEMBER 2017

Jeg synes, at vi har al mulig god grund til at fejre dagen. Søfart, fiskeri og offshore har haft og har fortsat en enorm stor indflydelse på Danmark. Uden disse brancher ville Danmark ikke være det Danmark, som vi kender i dag. Danmarks økonomi, erhvervsliv og folkets velfærd er stærkt afhængig af søfart, fiskeri og offshore. CMSS er den eneste forskningsenhed i hele Danmark, der som kerneopgave har til formål at undersøge helbred, sikkerhed og arbejdsmiljø blandt medarbejdere inden for disse erhvervsgrøene. Siden 1992 har CMSS arbejdet for at gavne Det Blå Danmark og hele det danske samfund. Vi vil fortsætte vort arbejde inden for den maritime forskning i fremtiden. Vi vil holde os på tæerne, være fleksible og parate til at håndtere nye udfordringer i en stærkt foranderlig branche – og verden.

“Vi vil holde os på tæerne, være fleksible og parate til at håndtere nye udfordringer i en stærkt foranderlig branche – og verden.”

Vi fejrer vort jubilæum ved at afholde et halvdagsseminar med spændende taler, musikindslag og reception. Nærværende jubilæumshæfte er med til at markere dagen og udgør en væsentlig del af vort jubilæum. Hæftet indeholder bl.a. udtalelser og indlæg fra en række af vores vigtige samarbejdspartnere samt historiske og aktuelle tilbageblikke om enhedens aktiviteter skrevet af tidligere og nuværende forskningsledere i CMSS. Ud over selve indholdet bestående af betydningsfulde udtalelser, historik m.m., repræsenterer jubilæumshæftet også en milepæl for CMSS, og det vil være et håndgribeligt tegn på vores store mærkedag i tiden fremover. På denne helt specielle dag for CMSS, vil jeg gerne benytte lejligheden til at rette en stor tak til alle, som har medvirket til vort 25 års jubilæum.



Med venlig hilsen

Kimmo Herttua

Kimmo Herttua, forskningsleder

Forord

Program

13:00 Velkommen – Kimmo Herttua, forskningsleder CMSS

13:15 Fællessang akkompagneret af pianist og vokal

13:20 Kaare Christensen, professor SDU

13:50 Hanna Barbara Rasmussen, postdoc CMSS

14:05 Musikalsk underholdning – Signe Juhl og Martin Schack

14:15 Fabienne Knudsen, antropolog, tidl. seniorforsker CMSS

14:45 Jesper Frost Rasmussen, viceborgmester Esbjerg Kommune

15:00 Per Sønderstrup, kontorchef Søfartsstyrelsen

15:15 Fællessang akkompagneret af pianist og vokal

15:25 Reception

Fællessang

En sømand har sin enegang

af Johs. V. Jensen, gammel sømandsvise

1. En sømand har sin enegang
som fange på en Ø.

Lyt til en simpel ene sang
mellem vind og sø !
Det bruser fra den våde vej,
i natten og stjerne skær,
Min tanke går til dig, til dig
du er mig evig nær!

2. Hvor brænder aftenstjernen hed!
Vi går mod syd og sol.

Og hjemmets stjernetegn går ned
med nordens sunkne pol.
Men frydefuld, med meget mod,
og gerne går jeg ej.
Thi min forhåbning efterlod
jeg samt min ro hos dig!

3. Mig vinker manganen yppig kyst
og manganen munter havn.

Et anker griber i mit bryst,
det venneløse savn.
Thi hvad er himlen altid blå,
javist, balsamisk vejr,
og Paradis med palmer på,
når ikke du er nær!

4. Så sejler man i solens glød
og lummer tropevind,
men kuldens rose blomstrer sød,
min pige, på din kind.
Og kokospalmen slipper frugt,
som slår en mand ihjel,
fordøm den hele hule flugt,
min svale ven, lev vel!

5. Ve alle haves vandringsmand!
Urolig er hans færd,
som tåge, vind og skum på vand
og strøm og skjulte skær.
Men bærer det mod havets bund,
så manganen sømands kår,
når søen gurgler i min mund,
til dig min tanke går!

6. Men når den gule løvetand
ved Sjællands grøfter gror,
og fra det lave grønne land
man hører frøers kor;
når pinseløvet bryder frem
på danske svale træer,
og alle fugle vender hjem
du er mig atter nær!

Kaare Christensen

Mænd: Godt helbred og stor dødelighed



Kaare Christensen (1959) er cand.med., ph.d., dr.med. og har siden 1998 været professor ved Syddansk Universitet i Odense samt senior research scientist ved Duke University i USA. Han er leder af det Danske Tvillingregister samt Dansk Center for Aldringsforskning. Han har modtaget en række danske og internationale forskningspriser, og han er en hyppig gæst i medierne og modtog allerede i 2005 Syddansk Universitets første formidlingspris, der gives til forskere for levende og kreativ kommunikation af deres faglige felt.

Hanna Barbara Rasmussen

Historisk tilbageblik med quiz



Hanna Barbara Rasmussen er postdoc og har været ansat hos CMSS siden 2008. Hun har en ph.d. (2013) i maritim sundhed og samfund fra Sundhedsvidenskabeligt Fakultet, Syddansk Universitet, Esbjerg. Hun forsker bl.a. i: sikkerhed og arbejdsmiljø inden for det maritime område (offshore, søfart og fiskeri), og energioptimering på skibe med fokus på den menneskelige faktor.



Martin Schack

pianist

Martin Schack er til daglig lektor på SDMK i Esbjerg og freelance-musiker. Modtager af Jacob Gades legat på 100.000 kr. Frivillig ildsjæl og ophavsmand til Ribe Jazzfestival (16 år) og Jazzcamp Ribe (6 år). Startede 12. oktober 2017 eget spillested i Ribe i bygningen "Thermansens boghandel", anno 1580. Turnerer med så forskellige navne som Sinne Eeg, Mads Mathias, Bjørn Tidmann, Katie Thiroux, Peter Bernstein, m.fl. omfattende turnevirksomhed med sit "Jazzpådansk" projekt, www.jazzpådansk.dk, hvor højskolesange og salmer spilles i jazzificerede udgaver. Kontakt: www.schackmusic.com

Signe Juhl

vokal

Signe Juhl underviser på SDMK og Esbjerg Kulturskole som sang- og sammenspilslærer. Hun er pt. solist ved et par koncerter med Sønderjyllands Symfoniorkester. I juni måned udgav hun en EP, "It's a Good Day" med sin kvartet og den 24. november kommer endnu en EP, "Homesick Blues", med selvsamme kvartet. Kontakt: www.signejuhl.com

Fabienne Knudsen

Feltarbejde blandt sømænd og fiskere:
den etnografiske metodes fortrin og
udfordringer



Fabienne Knudsen er cand.mag. i etnografi og social antropologi, ph.d. og har været ansat i CMSS fra 1999 til 2012, først som forskningsassistent og senest som seniorforsker. Hendes produktion af rapporter og artikler er baseret på utallige interviews og feltarbejder om bord på fragt- og fiskeskibe. Fabienne nyder lige nu sit otium som landkrabbe.

Jesper Frost Rasmussen

Esbjerg – studieby og vækstcenter

Jesper Frost Rasmussen er 1. viceborgmester i Esbjerg Kommune. Han er desuden medlem af repræsentantskabet for Esbjerg Erhvervsudvikling og bestyrelsesformand for Sydtrafik. Han har været Esbjerg Kommunes repræsentant ved arrangementer på SDU ved flere lejligheder.
Kontaktinformation: jesra@esbjergkommune.dk

Per Sønderstrup

Maritim forskning i en digital fremtid

Per Sønderstrup har været kontorchef i Søfartsstyrelsen siden 2005. Han er uddannet skibsfører og har blandt andet sejlet i Mærsk. Efter studier på Danmarks Ingeniør Akademi har han været navigationslærer på Fanø Navigationsskole, hvorefter han i 1995 blev ansat som undervisningskonsulent i Søfartsstyrelsen. Han har også arbejdet som lodsinspektør og erhvervet en MBA fra Copenhagen Business School i "Shipping & Logistics".


Fællessang

Alle sømænd er glade for piger
af Otto Brandenburg

1. Alle sømænd er glade for piger,
men min skat, Du kan stole på mig.
Det er fuldstændig sandt, når jeg siger,
at mit hjerte kun banker for Dig.
Og lidt for Susanne, Birgitte og Hanne,
og Tove og Anne og Lizzie og Kiss.
Foruden Agnete, Elisa og Grethe,
og Anne-Merete og Molly og Lis.

2. Alle sømænd ta'r ud i det fjerne,
Du skal vide - om natten, når jeg
står ved roret og ser på en stjerne,
er jeg altid i tanken hos Dig.
Og lidt hos Susanne, Birgitte og Hanne,
og Tove og Anne og Lizzie og Kiss.
Foruden Agnete, Elisa og Grethe,
og Anne-Merete og Molly og Lis.

3. Alle sømænd er flot tatoveret,
Du skal se, når jeg kommer i havn,
på min arm er jeg smukt dekoreret,
med et hjerte, og der står dit navn.
Ved siden af Susanne's, Birgitte og Hanne's,
og Tove og Anne's og Lizzie og Kiss.
Foruden Agnete's, Elisa og Grethe's,
og Anne-Merete's og Molly og Lis.



Centre of Maritime Health and Society

MEETING ROOM
E 2

**Arbejds miljø for
fiskere og søfolk;
CMSS i støbeskeen**

FORSLAG TIL FOLKETINGSBESLUTNING OM ARBEJDMILJØ OG ARBEJDSMEDICIN FOR FISKERE OG SØFOLK

1986/1 BSF 173 / Offentliggørelsesdato: 21-05-1988 / Folketinget

Forslag til folketingsbeslutning om arbejdsmiljø og arbejdsmedicin for fiskere og søfolk. Fremsat af Ole Vagn Christensen (S) Jytte Andersen (S) Bakholt (S) Arne Jensen (S) Søren B. Jørgensen (S) Kaj Poulsen (S) Joanna Rønn (S) Taanquist (S), den 4. juni 1987.

Folketinget opfordrer regeringen til gennem nedenstående aktiviteter at forbedre arbejdsmiljøet for fiskere og søfolk, forebygge helbredsskader og forbedre behandlingen af lidelser, knyttet til søfart, fiskeri og off-shore virksomhed.

- a. Arbejde ombord på danske skibe underlægges samme arbejdsmiljøkrav, som arbejdsmiljølovgivningen stiller til arbejde i land.
- b. Et indberetningssystem vedrørende ulykker til søs, parallelt med indberetningssystemet vedrørende arbejdsulykker i øvrigt iværksættes.
- c. Der indføres pligt til, at skibe under 20 BRT skal have skipper med en af industriministeren godkendt uddannelse, hvis der sejles med beskæftigede ombord.
- d. Der indføres pligt til, at skibe over 20 BRT skal have mere end een person ombord med en af industriministeren godkendt uddannelse.
- e. Der indføres obligatoriske sikkerhedskurser samt obligatoriske adgangskurser for at opnå tilladelse til at blive forhyret på dansk skib.
- f. Der oprettes en bedriftssundhedstjeneste for søfart, fiskeri og off-shore virksomhed, til hvilken der knyttes forskning i forebyggelse og behandling af dels arbejdsbetingede lidelser, dels arbejdsulykker til søs.

BEMÆRKNINGER TIL FORSLAGET

I Danmark hører søens folk ikke ind under Arbejdsmiljøloven, og tilsvarende lovgivning eksisterer ikke for søens folk. En konsekvens af dette er, at arbejdsmiljøpåvirkninger og arbejdsskader om bord på skibe er betydeligt dårligere belyst end for tilsvarende erhverv på land.

Ifølge Danmarks Statistik var der i 1982 omkring 11.000 erhvervsfiskere i Danmark. Den ene halvdel var selvstændige og den anden fiskerimedhjælper eller partsfiskere. Ifølge undersøgelsen »Dødelighed og Erhverv 1970-80« fra Danmarks Statistik var Standard Mortality Ratio (SMR) for selvstændige fiskere meget nær gennemsnittet for samtlige i erhverv. Fiskerimedhjælperne havde derimod en forhøjet SMR, specielt for ulykker (192). Ifølge Ulykkesforsikringsforbundet for Dansk Fiskeri blev der for 6 års perioden 1980-85 anmeldt 108 dødsfald blandt fiskere. 86 af de 108 skyldtes arbejdsulykker. Det vil sige ca. 14 dødsulykker i gennemsnit pr. år eller 13 dødsulykker pr. 10.000 fiskere pr. år. Forekomsten af dødsulykker i gennemsnit for alle erhverv på land i samme periode var 0,3 pr. 10.000. Det svarer til, at hyppigheden af dødsulykker blandt fiskere er mere end 40 gange større end gennemsnittet for erhvervene på land. Vanggaard og Nielsen undersøgte forekomsten af arbejdsulykker i dansk fiskeri i årene 1970-72 og fandt 24 dødsulykker pr. 10.000 pr. år. Ifølge Sikringsstyrelsen forekom der i gennemsnit 23 dødsulykker pr. år i perioden 1970-79.

Tilsvarende tal fra Norge og England er af samme størrelsesorden - omkring 10 dødsulykker pr. 10.000 fiskere pr. år. De mange arbejdsulykker og den almindelige antagelse af at fiskeriet er et hårdt erhverv gør, at man kunne vente en høj forekomst af erhvervssygdomme blandt fiskere. Om dette er tilfældet er dog yderst sparsomt belyst i litteraturen. Vanggaard og Nielsen interviewede 221 fiskere fra Esbjerg i 1973 med henblik på kortlægning af deres klager. 70 pct. klagede over hyppige rygsmerter. 15 pct. havde til stadighed eksemplignende forandringer. 45 pct. havde bylder som tilbagevendende tilstand. 20 pct. led af dødhedsfornemmelse i fingrerne. De adspurgte angav i gennemsnit 8-10 symptomer. Dette tal er højere end det tal, som blev fundet i Socialforskningsinstituttets arbejdsmiljøundersøgelse af LO-arbejdere i 1974. I denne angav ansatte i gennemsnit 4-5 sygdomssymptomer og 42 pct. af alle havde rygsmerter.

Området søtransport, det vil sige handelsflåden, beskæftigede i 1980 små 12.000 personer, heraf 15 pct. kvinder. Antallet af beskæftigede er antagelig faldet siden. I 6 års perioden 1980-85 blev der til »Ulykkesforsikringsforbundet for Dansk Søfart« anmeldt 137 dødsfald blandt søfolk,

CMSS i støbeskeen

48 af disse skyldtes arbejdsulykker. I gennemsnit bliver det 8 dødsulykker pr. år eller omkring 7 dødsulykker pr. 10.000 søfolk pr. år, det vil sige, at risikoen er ca. 20 gange større end for gennemsnittet af de landbaserede erhverv. I lighed med fiskerne må rapporteringen af ikke-dødelige arbejdsulykker for søfolk antages at være mangelfuld. Til arbejdsskade-forsikringen blev der i 1983 anmeldt 1.157 arbejdsskader eller 9,8 pr. 100 søfolk, hvilket skal sammenlignes med 2,4 arbejdsulykker pr. 100 arbejdstagere på landjorden. I 1984 blev der til Arbejdstilsynet anmeldt 41 erhvervsbetingede lidelser vedrørende søfolk. Der var 14 høreskader, 8 tilfælde af eksem og 5 hjerneskader. Omregnet bliver det 3,5 erhvervssygdomme pr. 10.000 søfolk, hvilket er på linie med anmelderhyppigheden for brancher som bygge- og anlægsvirksomhed, grafisk industri og social- og sundhedsvæsen. Udenlandske undersøgelser tyder på øget forekomst af hjerte-karsygdomme blandt søfolk. Selv om andre nationers søfarende kan have lignende problemer, eksempelvis høj ulykkesforekomst blandt fiskere, både i England og Norge, må vi selv udrede årsagssammehænge til arbejdsskader blandt søens folk her i landet.

Som det første skridt burde søens folk blive omfattet af samme arbejdsskaderegistreringssystem som andre arbejdstagere. Det vil sige, at alle arbejdsskader, som medfører arbejdsudygtighed i een dag eller mere, burde rapporteres af rederen eller i hans sted kaptajnen eller skipperen på samme anmeldelsesblanket, som for andre arbejdstagere. Anmeldelse af konstaterede eller formodede erhvervsbetingede lidelser bør foregå på samme måde for søens folk som for landets øvrige arbejdstagere. Der bør straks gøres en betydelig indsats for at bekæmpe arbejdsulykker og specielt dødsulykker. Man bør her drage nytte af erfaring i beskyttelsesforanstaltninger, man har på landjorden. Der er et betydeligt behov for en bedriftssundhedstjeneste for søens folk.

Viden og erfaring vedrørende arbejdsmiljøfaktorer om bord på fiskerskibe og handelsskibe bør samles i et søfartsmedicinsk institut. Ved søforhør efter ulykker til søs bør der drages omsorg for, at der i samme omfang anvendes lønmodtagere som arbejdsgivere som lægdommere i retterne. Dette er ikke tilfældet i dag, hvorfor der er opstået en skævhed i retternes sammensætning.

FOLKETINGSBESLUTNING OM STØTTE TIL DRIFTEN AF ET SØFARTSMEDICINSK INSTITUT

1990/2 BSF 79 / Offentliggørelsesdato: 31-05-1991 / Folketinget

Folketingsbeslutning om støtte til driften af et søfartsmedicinsk institut i Esbjerg. Fremsat af Helge Mortensen (S) Løvig Simonsen (S) Tommy Dinesen (SF) Rahbæk Møller (SF) Lone Dybkjær (RV) Marianne Jelved (RV), den 30. april 1991

Vedtaget ved anden (sidste) behandling den 31. maj 1991

Folketinget pålægger industriministeren at støtte driften af et nyoprettet institut for søfartsmedicin i Esbjerg med et beløb på 1,9 mio. kr. om året for en 3-årig periode. Støtten udbetales første gang i finansåret 1992. Industriministeren pålægges inden 1. juli 1994 at give Folketingets Erhvervsudvalg en redegørelse om instituttets arbejde. Oprindeligt fremsat forslag. Folketinget pålægger industriministeren at støtte driften af et nyoprettet Institut for Søfartsmedicin i Esbjerg med et beløb på 1,9 mio. kr. om året. Støtten udbetales første gang i finansåret 1992.

BEMÆRKNINGER TIL FORSLAGET

Behovet for et Søfartsmedicinsk Institut i Danmark er begrundet i en markant overdødelighed og sygdomsrisiko blandt søfarende sammenlignet med resten af den erhvervsaktive befolkning. Den større risiko er dokumenteret, men der foreligger endnu kun spredte resultater, som kan belyse årsagerne til, at søfarende er en af de mest udsatte erhvervsgrupper. Det skal erindres, at fiskeri og søfart ikke er dækket af den danske arbejdsmiljølovgivning og ikke har tilknyttet de samme sundhedsservicefunktioner som landerhvervene. Det er derfor formålet med Søfartsmedicinsk Institut i Esbjerg gennem dokumentation, forskning og rådgivning at betjene dansk søfart, fiskeri og offshorevirksomheder med ekspertise til udvikling og sikring af det bedst mulige arbejdsmiljø, sundhed og sikkerhed for søfolk, fiskere og ansatte på havanlæggene. Institutet skal primært fungere som en specialiseret forskningsenhed,

hvortil der fra starten knyttes klinisk arbejdsmedicinske og klinisk arbejdspsykologiske funktioner. Der kan fra instituttet rekvireres undervisning og undersøgelser svarende til dem, som bedriftssundheds-tjenesten udfører for landerhvervene. Til at følge og rådgive instituttet i dets virke nedsættes et rådgivende udvalg med repræsentanter for de institutioner og organisationer, der har berøring med fiskeri-, søfarts- og offshoreerhvervet.

Det faglige ansvar for instituttets planer og virke udøves af den ansatte leder i samråd med et forretningsudvalg, hvori staten forventes at være repræsenteret af Industriministeriets departement, Søfartsstyrelsen, Energiministeriet og søværnet. Øvrige repræsentanter udpeges af Ribe Amtsråd og Esbjerg Kommune. Instituttet, som p.t. fungerer som en søfartsmedicinsk arbejdsgruppe under Arbejdsmedicinsk afdeling på Centralsygehuset i Esbjerg, forventes officielt oprettet i 1991.

Ribe Amtskommune og Esbjerg Kommune har bevilget tilsammen 1/2 mio. kr. om året som tilskud til driften. Med dette beslutningsforslag pålægges industriministeren at støtte instituttet med et beløb i størrelsesordenen 1,9 mio. kr. om året regnet fra den 1. januar 1992.

Der er endvidere søgt om tilskud fra erhvervslivet, ligesom offentlige og private midler har betalt den allerede igangværende forskning og rejser til etablering af internationale kontakter. Forslaget om etablering af et Søfartsmedicinsk Institut i Esbjerg er grundigt forberedt gennem flere år. Der er samlet en ikke ringe ekspertise på området i Esbjerg, og byen har en række fordele som stor fiskeri- og udskibningshavn og Danmarks basehavn for offshorevirksomhederne. Esbjerg og Fanø har uddannelsessteder for maskinmestre, navigatører og skibsassistenter. Instituttet oprettes som en afdeling under Sydjysk Universitets Center, hvor man kan få støtte fra forskningsbiblioteket og fra den samfundsmedicinske forskningsgruppe. Endvidere er katastrofeledelse for ulykker placeret i Esbjerg, og Centralsygehuset deltager via Blåvand Radio i den radiomedicinske rådgivning (Radio Medical).

Gennem de par år, planlægningen har fundet sted, har arbejdsgruppen været i kontakt med mange institutioner, organisationer og grupper og fundet bred tilslutning til forslaget om et institut i Esbjerg.

CMSS' historie

Foto: [Colourbox.dk](https://www.colourbox.dk)



Tekst af:

Jørgen Riis Jepsen

M.D., ass. professor

Center for Maritim Sundhed og Sikkerhed

Syddansk Universitet Danmark

I: DoCumentum Navale 16. Årgang. Nr. 2, 2011, Side 2-5

CENTER FOR MARITIM SUNDHED OG SIKKERHED PÅ SYDDANSK UNIVERSITET I ESBJERG – UDVIKLING OG STATUS

Søfartsmedicinsk Institut i Esbjerg blev en realitet i 1992. Siden da har enheden udviklet sig til det nuværende Center for Maritim Sundhed og Samfund, som er associeret med Institut for Sundhedstjenesteforskning ved Syddansk Universitet i Danmark. Denne artikel gennemgår baggrunden for etableringen af Centret, udviklingen herefter, den vigtigste videnskabelige produktion siden grundlæggelsen og Centrets situation, som den tegner sig i dag.

BAGGRUND

Historisk er de maritime erhverv blevet betragtet som de farligste i forhold til de beskæftigedes sygdomsmønster og levetid, samt omfanget og alvorligheden af ulykker til søs. Situationen er velkendt internationalt, men gælder også danske søfolk, for hvilke der eksempelvis tidligere er fundet en øget generel og årsagsspecifik dødelighed, som adskiller sig væsentligt fra dødeligheden for arbejdstagere i land.

Specifikke farer i det maritime miljø er en af forklaringerne på denne situation. Når det gælder om at udjævne uligheden – også med hensyn til disse sundhedsindikatorer – bør man dog ikke blot betragte de totale vilkår for sundhed og sikkerhed ombord, men desuden de søfarendes generelle livsbetingelser, hvad enten de opholder sig på havet eller i land, og hvad enten de er forhyret eller afmønstret. Er de forebyggende interventioner tilstrækkelige, og er de målrettet de væsentligste problemer ombord?

Kan behandlingsmulighederne ombord forbedres? Kan sømandens og fiskerens liv blive bedre?

Det var tydeligt, at de maritime erhverv indtil for relativt nylig måtte klare sig uden særlig eksternt støtte til et sundt og sikkert arbejde. Mens en omfattende opdatering af den danske arbejdsmiljølovgivning blev lanceret i 1977, var der således indtil slutningen af 1980'erne et betydeligt efterslæb for den maritime lovgivning. Desuden var håndhævelsen præget af en svag og begrænset myndighedskontrol med det primære fokus på skibets sikkerhed og mindre interesse for arbejdsmiljøet ombord. Modsat

forholdene på land manglede de maritime erhverv desuden forebyggende institutioner som sikkerhedsorganisation og bedriftssundhedstjeneste. Sidst men ikke mindst ville søfarende og fiskere, som blev ramt af sygdom eller udsat for en ulykke til søs, være betydelig værre stillet, end hvis den samme hændelse skete i land, da mulighederne for behandling ombord ville være langt ringere og klart utilstrækkelige i forhold til de muligheder, som den øvrige befolkning havde. Den vagthavende reservelæge på skadestuen på fire danske sygehuse, der dengang varetog Radio Medical servicen, manglede uddannelse i forhold til de særlige forhold, der præger diagnostik og behandling til søs. Derfor blev kommunikationen styret af en læge med begrænset viden om de – ligeledes begrænsede – erfaringer og kvalifikationer, som sygdomsbehandleren ombord dengang var i besiddelse af.

Tilstrækkelige forudsætninger hos begge parter var naturligvis afgørende for at kunne udføre den behandling, der blev ordineret af Radio Medical. Radio Medical brugtes i øvrigt kun i beskedent omfang, og der var en tendens til, at opkaldene begrænsedes til de mest kritiske situationer. De mange evakueringer, der var dengang, tydede på enten, at tærsklen for at bruge Radio Medical var for høj, eller at de involverede læger ind imellem forsøgte at kompensere for deres egen usikkerhed ved at sikre sig selv.

Erhvervene på land havde allerede deres forskningsinstitut for sundhed og sikkerhed (Det Nationale Institut for Arbejds miljø), mens de maritime erhverv måtte klare sig uden en sådan service. Derfor var der kun minimal dansk forskning omkring sundhed og sikkerhed blandt ansatte i de maritime erhverv. Disse begrænsninger var naturligvis bekymrende, da omfanget af risici var langt højere ved arbejde på havet end i de land-baserede brancher.

UDVIKLING AF FORKNINGEN INDENFOR MARITIM SIKKERHED OG SUNDHED

Omstændighederne førte til udarbejdelsen af en bog, som var støttet af de danske maritime myndigheder og skrevet af to forskere, som var tilknyttet henholdsvis Arbejdsmedicinsk afdeling på Sydvestjysk Sygehus i Esbjerg og Center for Alternativ Samfundsanalyse i København.

Situationen for maritim sundhed og sikkerhed i Danmark blev analyseret, og der blev stillet forslag om, hvad der kunne gøres for at rette op på situationen. Blandt forslagene var et større fokus på arbejdsmiljøet og levevilkårene ombord, herunder forslag om etablering af sikkerheds-

organisationer og bedriftssundhedstjenester, der skulle betjene de maritime erhverv. En styrket kvalitet af sygdomsbehandling kunne opnås ved at træne officerer med ansvar for sundheden ombord i observation og vejledt behandling i samarbejde med Radio Medical. Det blev foreslået, at den fremtidige Radio Medical skulle leveres fra ét specialiseret center. Endelig blev det foreslået at oprette et forskningscenter for maritim medicin, således at de søfarendes og fiskernes sundhed og sikkerhed løbende kunne overvåges med henblik på at intervenere ved uønskede afvigelser. Som en havneby, der baserer en dominerende del af sin økonomi på erhverv, der er relateret til havet, blev Esbjerg foreslået som den geografiske placering for et kommende forskningscenter for maritim medicin. Det daværende Sydvestjysk Universitetscenter ville være en naturlig vært herfor. Det var en stor fornøjelse for os at bemærke, at politikere og myndigheder lyttede til alle disse forslag, som efterhånden alle blev omsat til praksis.

OPRETTELSEN AF FORSKNINGSENHEDEN FOR MARITIM MEDICIN OG DEN SENERE UDVIKLING

Efter en folketingsbeslutning blev Søfartsmedicinsk Institut en realitet i 1992. Siden da har en årlig ydelse administreret af Søfartsstyrelsen sikret et basisbudget og dermed driften af enheden. Udover denne offentlige finansiering forudsattes, at enheden skulle finansieres af eksterne fondsmidler. Indtil 1999 var Forskningsenheden et institut under Sydjysk Universitetscenter Esbjerg. Fra januar 2000 blev det omdannet til en uafhængig Forskningsenhed for Maritim Medicin, som var lokaliseret ved Syddansk Universitet i Danmark, Esbjerg.

I 2007 blev Forskningsenheden for Maritim Medicin omdannet til Center for Maritim Sundhed og Sikkerhed (CMSS), som nu var en integreret del af Institut for Sundheds-tjenesteforskning, Det Sundhedsvidenskabelige Fakultet ved Syddansk Universitet. Centrets overordnede mål har ikke ændret sig meget i den forløbne tid. Imidlertid har flere konkrete opgaver udviklet sig i forhold til erhvervenes behov, ønsker og forventninger. Gennem forskning og udvikling er det fortsat Centrets formål at forbedre søfarendes, fiskeres og offshore medarbejderes arbejdsmiljø, sundhed og sikkerhed. Det primære mere medicinske sigte er dog efterhånden blevet bedre. I dag beskæftiger vores Center sig med maritim sundhed og sikkerhed i videste forstand og således også med livsbetingelser og trivsel. I modsætning til forskningsinstitutioner for maritim sundhed og sikkerhed i andre lande som Norge, Tyskland og Polen, der ud over forskning driver eksempelvis forebyggende og klinisk service, herunder

eksempelvis varetagelse af Radio Medical eller andre egentlige servicefunktioner, beskæftiger vores center sig alene med produktion og formidling af forskningsresultater. Ud over vores egen forskning støtter og vejleder vi prægraduate studerende og ph.d.-studerende på andre centre og institutter på vores eget universitet og andre forskningsinstitutioner, og som hjemmehørende på universitetet er det naturligt for os at deltage i uddannelse inden for andre områder end sundhed og sikkerhed til søs, når vi har forudsætninger herfor. Men vi har ingen myndighedsfunktioner, vi medvirker ikke til uddannelse af navigatører, vi foretager ikke lægeundersøgelser af søfarende og fiskere, vi har ingen direkte forebyggende funktioner på skibene og vi har ingen Radio Medical funktioner. Imidlertid samarbejder vi tæt med kolleger med disse opgaver.

BEMANDING

Med 3-5 forskere tilknyttet det meste af tiden har Centret gennem alle årene været ganske lille. I de første år dominerede læger – heraf nogle med en arbejdsmedicinsk baggrund – det videnskabelige personale. Dette har ændret sig, således at det nuværende kernemandskab også omfatter forskere med en baggrund fra sociologi, antropologi eller folkesundhedsvidenskab. Dette er en forventelig naturlig udvikling. Dels fordi forholdene med hensyn til behandling ombord er blevet forbedret, og dels fordi arbejdsmiljøindsatsen ombord nu varetages af søfarere og fiskere, der i forhold til tidligere er langt bedre uddannet i sundhed og sikkerhed, og hvis indsats understøttes af bedriftssundhedstjeneste for søfarende eller fiskere.

HOVEDOMRÅDE FOR FORSKNING OG UDVIKLING

Siden 1992 har den videnskabelige produktion fra vores Center udgjort over 120 publikationer, hvoraf størstedelen er artikler publiceret i internationale videnskabelige peer-reviewede tidsskrifter. Imidlertid er forskningen også blevet offentliggjort i rapporter, bøger og bogkapitler. Publikationerne har beskæftiget sig med spørgsmål vedrørende sundhed og sikkerhed i søfartserhvervene – herunder i handelsflåden og indenfor fiskeri og offshore olie- og gasudvinding. For at skabe opmærksomhed omkring de særlige udfordringer for søfarendes og fiskeres sundhed og sikkerhed har vi tidligt i denne fase udarbejdet reviews om maritimmedicinske emner for læger i Danmark og de norske lande. Den sidste del af denne artikel gennemgår nogle af højdepunkterne fra Centrets forskning i sundhed og sikkerhed.

DET MARITIME SUNDHEDSVÆSEN

Efter de mangler i det maritime sundhedsvæsen, som vi pegede på i 1988, var det en stor opgave for det nyoprettede institut at deltage i udviklingen af noget nyt og bedre. Det ”sammenhængende maritime sundhedsvæsen” var baseret på skibets medicinkiste, på den maritim medicinske håndbog, på uddannelse af officerer i sundhed og behandling, og på ekspertisen i Radio Medical. Vigtigst af alt var, at det hele kunne arbejde sammen. Rammerne for et sådant samarbejde blev udviklet, kurser lanceret, og en opdateret medicinsk håndbog skrevet. Maritim telemedicin var også genstand for tidlige studier.

MARITIME REGISTRE

Centret har publiceret et stort antal registerundersøgelser siden dets start. Temaerne for disse undersøgelser har omfattet undersøgelser af den totale dødelighed, dødsårsager og årsagsspecifik dødelighed og sygelighed.

LIVSSTIL OG PSYKOSOCIALE BELASTNINGER I SØFARTSERHVERVENE

Livsstilens store indflydelse på dødelighed og sundhed, som viste sig i tidlige studier er blevet yderligere undersøgt i midten af 1990'erne, ligesom det er blevet påvist, at visse kvindelige søfarende har samme tendens til at tilpasse sig den risikable livsstil som mandlige søfarende. En gennemgang af de psykologiske belastninger, som er fremherskende i søfartserhvervet, blev skrevet i 1997.

SIKKERHEDSKULTUR

De kulturelle aspekter har fået større opmærksomhed i de sidste årtier, ikke mindst fordi det er blevet mere og mere klart, at teknisk forebyggelse i sig selv er utilstrækkelig. En tidlig undersøgelse vedrørte overholdelse af sikkerhedsreglerne ombord og barriererne herfor. Mange ulykker kan også spores tilbage til handlinger, som igen kan relateres til kulturelle faktorer som søfolks opfattelser og handlinger i relation til sikkerhed, og ikke mindst til relationer mellem mennesker. De kulturelle faktorer er kommet særligt i fokus på

grund af de stadig mere blandede besætninger, hvor søfolk af mange nationaliteter – hver med deres egen kultur og adfærd – arbejder sammen. Hertil kommer, at de forskellige nationaliteter ofte udfører helt forskellige jobs og desuden askiller sig med hensyn til deres løn- og arbejdsforhold og varigheden af deres hyre. En række psykosociale eksponeringer kan yderligere komplicere og forværre disse udfordringer, f.eks. træthed og overbelastning på grund af forhold i arbejdet. Der er flere eksempler på publikationer fra vores Center, der beskæftiger sig med disse temaer.

ARBEJDSVILKÅR OG OVERVÅGNING AF ULYKKER

En række undersøgelser har behandlet arbejdsforholdene i international søfart og overvågning af ulykker ombord, og der er fundet betydelige forskelle internationalt. Dette har ført til overvejelser om iværksættelse af internationalt samarbejde om undersøgelser, der kan fremme evidensbaseret international regulering. De metodologiske udfordringer er blevet behandlet i undersøgelser i forbindelse med overvågning samt interventioner.

AKTUEL FORSKNING

Baseret på en omfattende og detaljeret analyse af alle danske søulykker siden 1970 er en videnskabelig artikel nu under forberedelse til international publicering. En anden igangværende undersøgelse af dødsfald ombord på danske handelsskibe udgør en opdatering af udviklingen frem til 2009 af en tidligere publikation fra 1994 med samme tema. Der kan iagttages en meget positiv udvikling af forekomsten af dødsfald på danske handelsskibe, selv om der fortsat er forhold, der kan forbedres. En anden opdatering af en tidligere undersøgelse om fedme er netop blevet indsendt til publikation. Her går det knap så godt. To ph.d.-studier er ligeledes godt i gang. En undersøgelse i offshore industrien med deltagelse af og initieret af olieselskaber har til formål at undersøge mulighederne for yderligere at reducere forekomsten af arbejdsulykker på offshore olie- og gasudvindingsfaciliteterne. Den anden undersøgelse omhandler den livsstilrelaterede sundhed i to rederier og fokuserer på de sundhedsmæssige konsekvenser af et for stort kalorieindtag i kombination med for lidt motion og for meget rygning. En intervention er godt i gang.

I tråd med sidstnævnte ph.d.-studie beskæftiger et nyt projekt sig med forekomsten af det metaboliske syndrom blandt søfarende. Resultatet af denne tværsnitsundersøgelse vil blive sammenlignet med forekomsten af det metaboliske syndrom hos den voksne baggrundsbefolkning. En primær kortlægning i form af en tværsnitsundersøgelse skal efterfølges af en intervention rettet mod livsstilforhold i de følgende tre år med en afsluttende evaluering. De eksisterende registerbaserede undersøgelser fra vores Center er ved at blive gennemgået med henblik på at etablere en videnbase og for at identificere nye områder af betydning for sundhed og sikkerhed i de maritime erhverv, som hidtil ikke er blevet undersøgt. Denne oversigt vil i nær fremtid blive indsendt til publikation.

Omstændigheder, der fremmer eller hæmmer viljen til at fortsætte eller forlade søfartserhvervene, er netop blevet undersøgt og indsendt til publikation. Yderligere undersøgelser af dette spørgsmål er under overvejelse.

En international komparativ undersøgelse af social sikring blandt søfolk (baseret på en lignende metode, som tidligere er anvendt i forbindelse med overvågning af ulykker) er i øjeblikket i pilotfasen. Som den tidligere undersøgelse knytter denne undersøgelse bånd til maritimmedicinske kolleger på verdensplan. Sidst men ikke mindst arbejder to forskere i vores center på en kvalitativ såvel som kvantitativ undersøgelse af sikkerhedskulturen og praksis for anmeldelse af arbejdsulykker i DIS-registrerede skibe. Baggrunden for undersøgelsen er de tidligere påviste markante forskelle i antallet af registrerede ulykker imellem de forskellige



Foto side 30: Esbjerg Byhistorisk Arkiv
Foto side 28 – 29: Colourbox.dk

nationaliteter ombord. Udfordringen er at undersøge, om dette skyldes en differentieret risiko-eksponering, en differentieret risikoadfærd, eller en differentieret anmeldepraksis, og i hvilket omfang kulturelle faktorer spiller ind.

FREMTIDEN

Som en lille forskningsenhed, der dækker flere meget forskellige erhverv og som anvender både kvalitative og kvantitative forskningsmetoder, vil vi have travlt i mange år fremover. Når vi ser tilbage på, hvad vi hidtil har været med til at opnå, kan vi konstatere, at tilværelsen for søfolk ombord på danske skibe er blevet meget bedre – væsentligt sikrere og formentlig også sundere – siden vores start for næsten 20 år siden.

Forlis forekommer langt sjældnere i dag end før, og antallet af arbejdsulykker, herunder dødsulykker, er også blevet reduceret betydeligt.

Det danske sammenhængende sundhedsvæsen for søfolk er måske blandt de bedste i verden. Den indsats, som vores Center har været en del af, har bidraget til det nuværende kvalitetsniveau i det ”blå” Danmark. Der er dog stadig rigelig plads til forbedringer. Det vedvarende høje antal drukneulykker fra små både – især Grønland – er et eksempel på et ”traditionelt” problem, der bunder i alvorlige sikkerhedsmangler – et problem, der stadig mangler at finde sin løsning. Hvis der kan udvikles anvendelige løsninger på denne udfordring, kan det potentielt få en meget positiv og global indflydelse på sikkerheden ved sejlads i de mange kystsamfund rundt om i verden, hvor småbåde anvendes til fiskeri og lokal transport. Der er for lidt information om forekomsten og arten af arbejdsbetingede lidelser i de maritime erhverv. Dette er uheldigt, da viden herom er en forudsætning for evidensbaseret forebyggelse af disse sygdomme.

Vi tror, at kulturelle spørgsmål som de, der vedrører sikkerhed og blandede besætninger, fortsat vil og bør få særlig opmærksomhed i de kommende år. Dette er også tilfældet for en række udfordringer af psykosocial karakter, som vedrører sundhed, sikkerhed og velfærd for søfarende og fiskere, f.eks. isolation, træthed og søvnmønstre, og ikke mindst de trivselsmæssige konsekvenser af dårlig kommunikation – blandt andet om sikkerhed – mellem besætningsmedlemmer indbyrdes og mellem skibet og rederiet i land. Disse områder, som der også forskes i andre steder i verden, vil sandsynligvis også fortsat være centrale områder i vores fremtidige forskning, der som tidligere vil foregå i et samarbejde med erhvervene, organisationerne og maritime forsknings- og serviceinstitutioner i og udenfor Danmark.

CMSS i medierne



Færre fiskere kommer til skade

SIKKERHED. I de seneste årtier er danske fiskere blevet langt bedre til at passe på sig selv. Det viser ny nordisk forskning, som Syddansk Universitet blandt andet står bag, skriver DR Syd. Forskningen viser, at antallet af arbejdsulykker er faldet markant fra 1997 til 2016. Det gælder særligt dødsulykker og alvorlige arbejdsulykker. Der sker nu færre ulykker inden for fiskeriet end det nationale gennemsnit. METROPRESS

ORGANISATIONEN ER NØGLEN TIL AT FORBEDRE SIKKERHEDEN

PhD afhandling om sikkerheden i offshore industrien

■ **Organisationen** er en af de vigtige nøglespillere, når en virksomhed ønsker at forbedre sikkerhed og trivsel på arbejdspladsen. Hvis ikke ledelsen fra top til bund står bag ønsket og skaber de organisatoriske forudsætninger, har det kun ringe - måske ingen - effekt at påvirke individet med kampagner og procedurer.

En sikkerhedskultur er ikke noget, man indfører. Det er noget, der skabes og udvikles i samspil mellem mennesker og organisation, mener Hanna Barbara Rasmussen.

Hun har afleveret PhD-afhandling om forebyggelse af ulykker i den danske olie og gas industri, "Mod vision zero - Muligheder og barrierer i ulykkesforebyggelse i den danske olie og gas industri".

Om selv om offshore industri og søfart ikke er identiske, men dog har mange lighedspunkter, kan erfaringerne fra afhandlingen i en vis grad overføres til søfart - eller for den sags skyld til landbaserede arbejdspladser, vurderer hun.

Sikkerhedsrepræsentanter

En af dem er fokus på sikkerhedsrepræsentanter og deres mulighed for at forbedre sikkerheden.

SOCIAL KAPITAL

En virksomheds sociale kapital er den egenskab, der sætter organisationens medlemmer i stand til i fællesskab at løse dens kerneopgaver og dermed styrke dens konkurrenceevne. For at løse kerneopgaven er det nødvendigt, at ledelse og ansatte formår at samarbejde, og at samarbejdet er baseret på et højt niveau af tillid og retfærdighed. Et godt arbejdsmiljø for medarbejderne og god konkurrenceevne for virksomhederne ses som hinandens forudsætninger - ikke hinandens modsætninger. Et godt arbejdsmiljø fremmer en god konkurrenceevne.

Hanna Barbara Rasmussen har undersøgt sikkerheden i offshore industrien og fået bekræftet, at organisationen har stor betydning for skabelsen af en sikkerhedskultur.



Sikkerhedsrepræsentanter kan få betydning for forebyggelse af ulykker, hvis de får lov til det. Nogle af de sikkerhedsrepræsentanter, som er interviewet i afhandlingen, gav udtryk for, at de deltager i møder, fordi lovgivningen kræver det, og ikke fordi virksomheden gerne vil høre, hvad de har at sige.

Der er dog forskelle fra firma til firma. Nogle steder er sikkerhedsrepræsentanterne involveret rigtig meget og anerkendt for deres indsats.

Barrieren er, at der ikke findes nogen jobbeskrivelse for en sikkerhedsrepræsentant. Rollen er uklar. Hvad betyder det fx, at han skal deltage i planlægningsarbejdet? Og har han kvalifikationer til det?

Procedurer

Et andet element, som forbedrer sikkerheden, er procedurer. Holdningen til procedurer er dog forskellig i de to erhverv. I offshore industrien betragtes procedurer som "færdselslov". Det er en ung industri, der er vokset op med procedurer. Modsat søfart hvor oplevelsen er, at procedurer bliver - eller

kan blive - betragtet som et angreb på den søfarendes faglighed.

"Procedurer er et godt værktøj, men det er ude på arbejdspladsen - i den enkelte arbejdsopgave - at sikkerheden skabes eller ikke skabes. Og det er en opgave for organisationen, at de rette forudsætninger for en høj sikkerhed er til stede ved at udvikle en arbejdsplads med en høj social kapital (se box), hvor det er en del af kulturen at tage ansvar og være medbestemmende."

Procedurer er et godt værktøj, men det er ude på arbejdspladsen - i den enkelte arbejdsopgave - at sikkerheden skabes eller ikke skabes.

"En af barriererne ved procedurer er, at de er skabt ud fra den forudsætning, at mennesker altid handler rationelt, men sandheden er, at vi med mellemrum handler irrationelt, og selv de bedste og mest detaljerede procedurer kan ikke tage højde for denne irrationelitet", påpeger hun.

Nearmiss

Hanna Barbara har i sin afhandling

også set nærmere på indberetning og brug af near miss.

"Styrken ved near miss er, at man kan lære af dem. Near miss er i sig selv ikke noget værd, hvis man ikke lærer af dem - og det er jo en opgave for organisationen at tilbyde denne læring, eventuelt via kurser eller kampagner."

"Det er også et problem, at der er usikkerhed om, hvad en near miss er, og hvor lille den skal være, før den ikke indberettes. Ligesom det kan være vanskeligt at indberette, hvis der ikke er fuld tillid til, at det kan ske uden konsekvenser for den enkelte."

"Blot én uheldig konsekvens vil blive husket i 100 år, så også her ligger der en opgave for organisationen", påpeger hun.

Hanna Barbara Rasmussen påstår ikke, at hendes projekt bringer revolutionerende nyt frem, men det bekræfter andre forskningsprojekter, der har peget på det samme: Organisationens store betydning for sikkerheden. ■



Optimering af det maritime sundhedsvæsen *Virker*

Lulu Hjarnø,
Syddansk Universitet.

Stå aldrig til søs, lad de andre stå ... Sammenligner man med arbejdspladser til lands, er søfart et risikofyldt erhverv. Både sygdom og ulykker forekommer oftere end til lands, og selv om der heldigvis har været en markant reduktion i antallet af dødsfald, mangler der i høj grad dokumentation for både sygdomsbehandlingen om bord, evakueringer og effekten heraf.

Søfartsstyrelsen har et mål om at skabe verdens bedste maritime sundhedsvæsen. Det kræver en målrettet indsats på mange områder, men først og fremmest et målbart udgangspunkt, som danner grundlag for en optimering af både evaluering og kvalitets-sikring af indsatsen.

Siden begyndelsen af 80'erne har det sundhedsfaglige personale ombord på de danske skibe haft adgang til en telefonisk lægevagt på Rigshospitalet, og siden 1998 har alle skibe haft påbud om at have satellitbåret

kommunikationsudstyr ombord for at sikre optimale telefonforbindelser mellem sø og land. Før den tid var man henvist til kystradioer og lokale læger for rådgivning.

Siden 1995 har der været stationeret en telemaritim medicinsk lægevagt på Sydvestjysk Sygehus i Esbjerg. Under navnet Radio Medical Danmark (RMD) består denne lægevagt af en række speciallæger, som kan kontaktes døgnet rundt af dansk- eller engelsktalende sygdomsbehandlere om bord på skibe fra både handelsflåden, fiskerflåden og færgerne – uanset hvor i verden de befinder sig.

Lulu Hjarnø er primus motor på projektet, hvor en af de store opgaver bliver samkøring af fem forskellige databaser: *"En af de helt store udfordringer er, at vi mangler viden om, hvordan historien ender. Vi kan konstatere, at folk bliver syge, og at de behandles eller evakueres, men derefter er der store huller, og om det er fordi data ikke indberettes eller*

det?

fordi de ikke bliver sendt eller fordi de ikke registreres videre i systemet, det ved vi ikke, så der forestår et stort detektivarbejde."

I perioden mellem 2004 og 2014 er der registreret mellem 1000 og 1200 sager årligt, men trods mange års opsamling af viden er denne kun analyseret, offentliggjort og anvendt i ganske begrænset omfang. Mange sager klares heldigvis over telefonen, men i nogle tilfælde er man nødt til at ty til evakueringer – det foregår i gennemsnit ca. 60 gange om året. En evakuering er i sagens natur en alvorlig og kritisk foranstaltning, som rummer store risici for først og fremmest den tilskadekomne eller syge og dernæst også for de andre involverede parter i evakueringen – udover at den også udgør en betydelig økonomisk byrde for rederiet og det enkelte skib.

Projektet på Syddansk Universitet ønsker at belyse en række forhold omkring kontakten

til Radio Medical Danmark. Naturligvis i første omgang med fokus på evakueringer, fordi det angiveligt er de mest omfattende både medicinsk, menneskeligt og økonomisk, men også generelt omkring de omstændigheder, som fører til en kontakt til RMD, og ikke mindst hvad konsekvenserne er for de involverede; fører evakueringerne til overlevelse, kommer de tilbage til arbejdsmarkedet og erhvervet osv.

Med projektet håber man at kunne vurdere og belyse, hvad der kan optimeres – uddannelsen til sygdomsbehandlere, håndbøger og retningslinjer, kommunikation osv. Samtidig er der et stort behov for at sikre både en konsekvent dataindsamling og ikke mindst bearbejdning med sigte på at kunne optimere indsatsen på baggrund af erfaringerne – til glæde for først og fremmest de søfarende og i anden omgang rederierne og Det Blå Danmark.

Kort fortalt:

Danske rederier har fokus på sikkerhed og sundhed til søs, men det er sparsomt med dokumentationen af den sundhedsfaglige indsats. Gennem en årrække har man i Danmark haft en lægefaglig hotline i form af Radio Medical Danmark, og udover de almindelige behandlinger ombord skrives der til evakueringer ca. 60 gange årligt, men der er faktisk ingen dokumentation for indsatsen.

På Syddansk Universitet vil man med støtte fra Fonden bearbejde materiale i perioden fra 2004-2014 for i sidste ende at få et redskab til at optimere kvaliteten af den danske maritim-medicinske indsats til søs.

Fakta:

- > Evaluering af det maritime sundhedsvæsen
- > Vurdering af Radio Medical Danmarks evakueringer
- > Optimering af kvaliteten i det sundhedsfaglige beredskab

Set indefra:

Lulu Hjarnø er forsker på Syddansk Universitet og har gennem en årrække beskæftiget sig med mange aspekter i det maritime sundhedsvæsen, og har bl.a. stor fokus på den praktiske vinkel:

"Vi skal kigge på processerne og meto-dikken ude på skibene. De fleste søfolk er vant til at arbejde med skemaer, men muligvis kan vi gøre det nemmere med fx de nye digitale muligheder, og det ville lette registreringsarbejdet betydeligt i forhold til nu, hvor alt er papirbaseret ..."

Info:

- > Optimering af det maritime sundhedsvæsen
- > Syddansk Universitet, Center for Maritim Sundhed og Samfund, Institut for Sundhedstjenesteforskning, Niels Bohrs Vej 9, 6700 Esbjerg
- > Kontakt: Lulu Hjarnø
- > Mere info: www.sdu.dk/ist/cmss

Eksempler på avisudklip

Havet er stadig en livst

JV 8/1-92

Søfartsmedi- cinsk Institut ved SUC er klar.

AF KIRSTEN ENEVOLDSEN

Helt »almindelige« søfolks levetid er i gennemsnit fire år mindre end andre menneskers, og dødeligheden er dobbelt så høj blandt søfolk som hos andre erhvervsgrupper.

Disse kendsgerninger lagde Danmarks Statistik på bordet allerede i 1970'erne, og tallene viste samme mønster, da en tilsvarende undersøgelse blev lavet få år senere. Med andre ord: Havet er en livsfarlig arbejdsplads.

- Hvad kan der gøres ved

det, spurgte folk i Søfartsstyrelsen og andre berørte steder sig selv. Men også læger med arbejdsmedicin som interessefelt fandt tallenes tale så alarmerende, at tanken om oprettelse af et institut for søfartsmedicin begyndte at tage form.

Lægen Pall Weihe, der er færing, blev sammen med lægerne Ole Svane og Ole Lyngsbo iværksættere for tanken, der p.g.a. Pall Weihes senere sygdom gik lidt i stå, indtil overlæge Jørgen Riis-Jepsen fra arbejdsmedicinsk afdeling på Centralsygehuset i Esbjerg tog den op og i samarbejde med rektor Jan Magnussen, Sydjysk Universitetscenter, bankede kraftigt på Industriministeriets dør.

Og nu er det lykkedes. Søfartsmedicinsk Institut er SUCs fjerde, og Søfartsstyrelsen har fået den ottende plads i universitetscentrets bestyrelse.

Leder tiltrådt

Som leder af det nye institut er ansat læge Lars Brandt, 37



år, der har en habil forskningsmæssig og lægelig uddannelse bag sig. Han er i øjeblikket ved at gøre det arbejde færdig, der formentlig giver ham doktorgraden Ph.D., hvilket borger for, at han har lært videnskabelige forskningsmetoder.

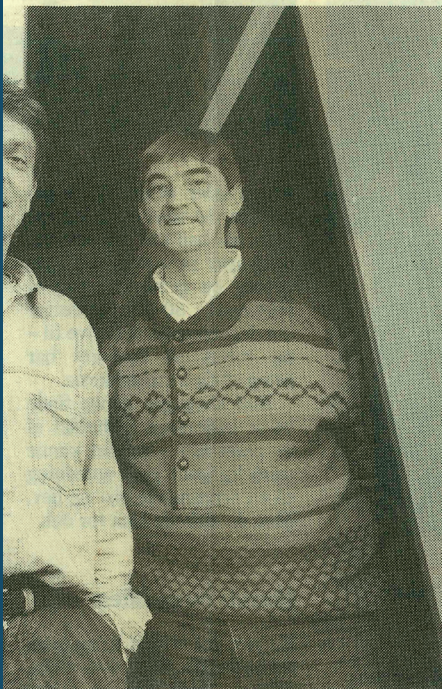
Den nye institutleder tiltrådte i går, og med Lars

Brandt og kollegaen Ulrik Kirk i den hastigt opførte skurbygning, der bliver instituttets første adresse, er der sat liv i kludene. Godt humør, uhøjtidelig stemning og stort engagement i det nye instituts arbejde prægede første dagen.

- Mottoet er, at vi er til for sø-erhvervenes skyld. Og ik-

BANDAGIST
Birch
ORTOPÆDISK

farlig arbejdsplads



Lars Brandt (t.v.) og Ulrik Kirk har smøget ærmerne op - og er nu klar til at gå i gang med at give Søfartsmedicinsk Institut konkret indhold. (Foto: H.C. Gabelgaard)

ke omvendt. Søfartsmedicinsk Institut skal være et service-organ for sø-erhvervene, inklusive off shore-branchen og alle de virksomheder, der leverer sikkerhedsudstyr m.v. til erhvervene på havet, siger Lars Brandt, der er thybo af fødsel og som sådan dus med både hav, kljitter og fiskere.

Hverken han eller Ulrik Kirk får problemer med kommunikationen med søens folk. De ejer begge evnen til at forklare sig på godt dansk, og de har begge den bredde i deres lægelige viden og erfaringsgrundlag, der gør dem i stand til at sætte havets hændelser ind i en større sammenhæng med henblik på at få en ef-

ektiv forebyggende indsats i gang.

Samarbejde

Søfartsmedicinsk Institut har hele landet som arbejdsplads, og samarbejde til alle sider er en krumtap for det arbejde, der nu for alvor går i gang:

- Vi skal først og fremmest beskrive forholdene som de er. På baggrund af disse kendsgerninger og med vores viden som ballast er det vores opgave at levere oplysninger om sygdoms- og sundhedstilstanden hos mennesker, der har havet som arbejdsplads.

Næste led er så ideer til forebyggende tiltag, ligesom vi skal være konstant ajourført om sikkerhedsudstyr, evakueringsmuligheder osv., som kan få betydning for de mennesker, der arbejder på verdens farligste arbejdsplads, siger Lars Brandt og Ulrik Kirk.

Det nye institut på SUC er det første af sin art i Skandinavien. Derimod findes der i Spanien et velfungerende søfartsmedicinsk institut, som der også skal trækkes på vi-

den fra. I Portugal, Grækenland og Italien er man ligeledes langt fremme med søfartsmedicinske centre, og der bliver i vid udstrækning tale om gensidig udvikling på EF-niveau af erfaring og viden, således at »den dybe tallerken ikke skal opfindes hver gang«.

Fem ansatte

Søfartsmedicinsk Institut er normeret med fem ansatte - fire forskere og en sekretær. Endnu er kun Lars Brandt og Ulrik Kirk ansat. En højt kvalificeret arbejdspsykolog er næsten ansat, og herudover skal yderligere en læge tilknyttes team'et.

- Jeg glæder mig meget til at komme rigtigt i gang. Det er lidt af en drøm, der er gået i opfyldelse med det her, siger Lars Brandt, der satser på at flytte familien, hans kunstmaler-kone Yrsa Lind, og tre børn i alderen 2-12 år, med til Esbjerg i løbet af et halvt års tid.

- Og så bliver der forhåbentlig også tid til at dyrke lidt sejlsport igen...

Jydske Vestkysten
- januar 1992

TO DANSKE FORSKERE SØGER FORSKELLE, DER GØR EN FORSKEL

Forskningsprojektet Sikkerhedskultur og Anmeldelsespraksis på danske skibe i Dansk Internationalt Skibsregister forsøger at finde svaret på, hvorfor danske søfarende har langt flere anmeldte arbejdsulykker end deres udenlandske kolleger

■ Danske søfarende kommer i runde tal dobbelt så ofte til skade på jobbet som deres filippinske kollegaer, ifølge

anmeldelserne. Det var konklusionen på en undersøgelse, der for 10 år siden så nærmere på ulykkes- og uheldsfrekvensen blandt søfarende på danske skibe i forhold til de søfarendes nationalitet.

Undersøgelsen gav ikke mange svar på hvorfor, der holder sig sådan.

Sisse Grøn og Line Richter fra CMSS, Center for Maritim Sikkerhed og Samfund ved Syddansk Universitet i Esbjerg, forsøger at finde forklaringer på forskellen med forskningsprojektet Sikkerhedskultur og Anmeldelsespraksis på danske skibe i Dansk Internationalt Skibsregister (SADIS), der er økonomisk støttet af Arbejdsmiljøforskningssonden.

Statistik set bør der ikke være forskel. Arbejdet er det

samme for alle nationaliteter. Det samme er arbejdspladsen.

Omdømmets betydning

De har derfor forsøgt at gå bag om individet og finde "forskelle, der gør en forskel".

Altså forskelle mellem de danske og de filippinske søfarendes forudsætninger. Hvad har de fx med sig af traditioner, opdragelse og uddannelse, som kan have indflydelse på, om den søfarende rapporterer om uheld og ulykker med personskade.

Omdømmet betyder meget for den filippinske søfarende og hans muligheder for at blive i jobbet.

Blandt de væsentlige, foreløbige konklusioner af deres arbejde er bl.a. forskelligheder

i uddannelse og nervøsitet for at blive betragtet som et brokkehoved. Hvis man som filippinsk søfarende får et dårligt omdømme, er det svært at skaffe sig hyre, hvis man ikke har de rette forbindelser til bemandsbureauerne. Bureauerne vil jo gerne holde sig på god fod med rederierne og derfor ikke anviser søfarende med et ry for at være kritiske over for forhold om bord.

Den filippinske søfarende har traditionelt også ansvar for et større familiært bagland, som er afhængig af, at han har et job.

Disse ting sammenholdt kan betyde, at filippinerne er mere omhyggelige og tager færre chancer om bord men også, at de lader være med at fortælle om de uheld og ulykker, de kommer ud for.

Forklaringerne stemmer overens med de forskningsresultater, som professor i sociologi, Steve McKay fra Santa Cruz i Californien, er nået frem til.

"Omdømmet betyder meget for den filippinske søfarende og hans muligheder for at blive i jobbet," påpeger professoren, der som de to danskere har

forsøkt i filippinske søfolk og deres baggrund.

Projektet undersøger anmeldelse af arbejdsulykker over en treårig periode og følger besætnings sikkerhedspraksis om bord på udvalgte danske skibe med multikulturel besætning.

Seahealth.dk
- forår 2013

Jydske Vestkysten
- november 2000

Nyt selskab for maritim medicin så dagens lys

Dansk Selskab for Maritim Medicin blev i går stiftet i Esbjerg. Selskabet skal danne rammen for udveksling af erfaringer indenfor arbejdsmiljø, sundhed og sikkerhed for folk på søen.

AF
PER GULDBERG KLAUSEN
tlf. 7912 4570

Dansk Selskab for Maritim Medicin. Sådan hedder vel nok Danmarks nyeste forening, der i går holdt stiftende møde - meget passende - på Fiskeri- og Søfartsmuseet i Esbjerg.

Foreningen, eller selskabet, er stiftet på baggrund og med tæt tilknytning til forskningsenheden for Maritim Medicin på Syddansk Universitet i Esbjerg. Selskabet har



Dansk Selskab for Maritim Medicin holdt i går stiftende møde på Fiskeri- og Søfartsmuseet i Esbjerg. Det blev markeret ved en række foredrag om sikring og udvikling af arbejdsmiljø og sundhed til søs.

Foto: Yrsa Jørgensen

som formål at danne rammen for udveksling af erfaringer indenfor de arbejdsområder, som forskningsenheden på Syddansk Universitet har. De omfatter at levere ekspertise til sikring og udvikling af det bedst arbejdsmiljø, sundhed

og sikkerhed for søfolk, fiskere og ansatte på havanlæg.

Stiftelsen skete ved et såkaldt første videnskabeligt møde, hvor en række forskere fra enheden på Syddansk Universitet fortalte om deres projekter og indsatsområder.

SØNDAG 19. NOVEMBER 2000 *

JYDSKE VESTKYSTEN



I løbet af det næste halvandet år, skal der kigges på sikkerhedskulturen i fiskeriet. Model-foto: René Dandanell.

Nyt projekt skal se på sikkerhedskulturen

SIKKERHED Måske er resultatet, at det som erhvervet allerede gør, det virker

Af René Dandanell

Antallet af ulykker ombord på fiskefartøjer er i det sidste årti faldet markant. I den seneste opgørelse fra Søfartsstyrelsen lå antallet af anmeldelsespligtige arbejdsulykker i fiskerierhvervet på 8,5 pr. 1.000 beskæftigede i 2012. Alligevel rettes fokus i de næste halvandet år på indsatsen omkring sikkerhedskulturen ombord på en række fiskefartøjer.

Det er Center for Maritim Sundhed og Samfund og Fiskeriets Arbejdsmiljøråd, der er sammen om et projekt, hvor tyve fiskefartøjers sikkerhedskultur skal undersøges. Det skal blandt andet ske ved møder, hvor ikke kun fiskerne, men også ægtefællerne, inviteres. Og det er tanken, at fiskerne skal interviewes af

medarbejdere fra Center for Maritim Sundhed og Samfund.

Projektet startede 1. april 2013, og selvom det handler om kigge på sikkerhedskulturen, så er der ros til erhvervet fra start af.

- Det er ikke for at vende hver én sten for at finde fejl. Vi er enige om, at det går godt, siger seniorforsker Sisse Grøn, Center for Maritim Sundhed og Samfund, der holder til på Syddansk Universitet i Esbjerg.

Også direktør i Fiskeriets Arbejdsmiljøråd, Flemming Christensen, er positiv.

- Det kan endda være, at vi finder frem til, at det vi gør, det virker, konstaterer han overfor Fiskeri Tiden-
de.

Forskerne skal i den kommende tid finde frem til de tyve fiskefartøjer, både store og små, som skal

med i projektet. I første omgang er Thyborøn valgt som område, men også fartøjer fra Hvide Sande kan indgå i projektet.

Erfaringer fra Søfarten

Udover at kigge på fiskerierhvervets arbejde omkring sikkerheden, så er det også planen, at der skal høstes erfaringer fra andre brancher.

Søfartens Arbejdsmiljøråd har udviklet et værktøj med "8 sikkerhedsled", der anvendes indenfor søfarten. Det kan måske tjene som inspiration til sikkerhedsarbejdet i fiskeriet.

- Det handler om at se hvad for nogle værktøjer, der er udarbejdet på land, som kan bruges i fiskefartøjerne, siger Sisse Grøn.

En del af projektet handler også om at beskrive den sikkerhedskultur, der er ombord på fiskefartø-

jerne. Det handler nemlig om at arbejde bevidst og kontinuerligt med sikkerhed hver dag, lyder det fra Sisse Grøn, der har et par centrale spørgsmål klar til skipper og besætning.

Hvorfor gør vi de ting, vi gør? Og hvorfor reagerer vi, som vi gør?

Når Center for Maritim Sundhed og Samfund er færdig med deres undersøgelser vil arbejdet munde ud i en række rapporter, der skal anvendes videnskabeligt, men det ligger også i arbejdet, at resultaterne skal ud og anvendes praktisk i fiskeriet via Fiskeriets Arbejdsmiljøråd.

- Og vi vil klæde havnesikkerhedsudvalgene så godt på som muligt med nogle nye værktøjer til arbejdet, konstaterer Sisse Grøn overfor Fiskeri Tiden-
de.

Fiskeri Tidende
- marts 2013

Esbjerg Ugeavis
- maj 2000

Jydske Vestkysten
- oktober 1996 →

Tekst:

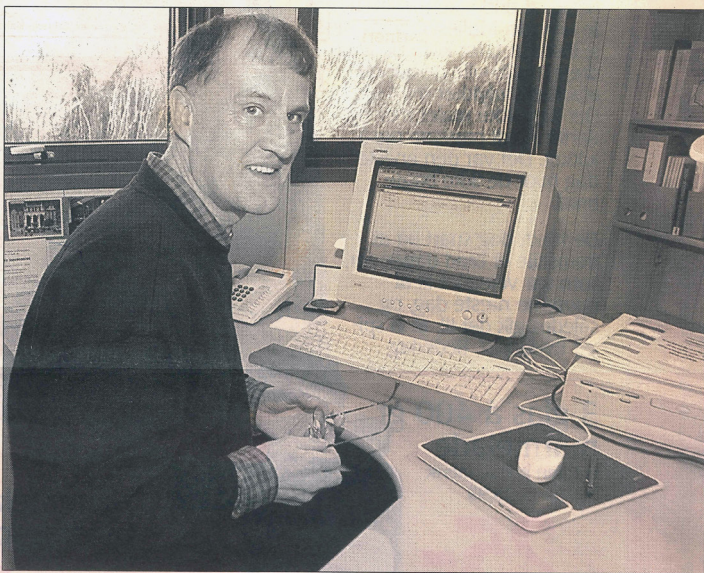
HENNING NORMANN

Fotos:

TONNY SØRENSEN

Fokus på søulkenes helbred

FORSKNING Søfartsmedicinsk Institut på Syddansk Universitet er godt i gang med at skabe landjordens arbejdsmiljøregler på havet



Olaf Chr. Jensen: - Det tog 20-25 år at få skabt et arbejdsmiljø på højt plan på landjorden. Der er meget arbejde at udføre, før den samme struktur er på plads for søfolk.

Citat
»Jeg plejer - lidt populært sagt - at betegne søfolkene som en flok skuespillere og os som de instruktører, der sætter spotlight på deres optræden. Deres scene er udforsket farvandet. Det er ikke os forskere, men vores "skuespillere", man skal klappe af«.

Olaf Chr. Jensen

En gråmalet, halvtvist "kasse" af en bygning udgør de fysiske rammer om et dybt seriøst forskningsarbejde. I løbet af en årrekke skal det gerne føle til, at der kommer til at gælde det samme gode arbejdsmiljø for søfolk på fiskerfartøjer og fragtskibe som det i dag er tilfældet på landjorden.

Stedet er Søfartsmedicinsk Institut tilknyttet Syddansk Universitet på Niels Bohrvej. Det vækker udførelse minder om de nu forlængst heden-gangne barakker, der i 1960'erne blev brugt som boliger, hvor rådhuset i Esbjerg nu ligger.

Indendøre - i anderledes hyggelige omgivelser - er seks forskere dybt engageret i et seriøst arbejde, der selv om det startede i begyndelsen af 90'erne stadig må betegnes som et pilotprojekt.

Her møder vi også teamets daglige leder, 52-årige Olaf Chr. Jensen, der har været med fra det hele startede i 1992.

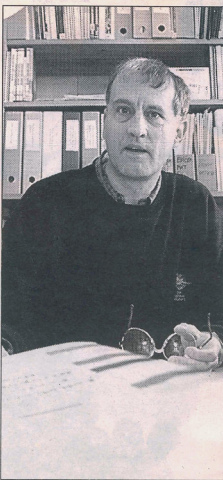
»Mange af de data og undersøgelser, vi har færdiggjort, og dem vi søger, klarede ved hjælp af den moderne teknologi, men i det daglige er almindelige bøger, blyant og papir uundværlige redskaber i den minutøse kortlægning af de arbejdsmiljøforhold, der hersker blandt søfolkene«, understreger Olaf Chr. Jensen og fjerner blikket fra computeren mod de to vægge, der fra loft til gulv er fyldt med videnskabelig litteratur og ringbind med alskens "gammeldags" hjælpemidler.

Internationalt samarbejde

Det søfartsmedicinske arbejde, der har statens blå stempel og den økonomiske opbakning, har udviklet sig med rivende hast.

»I dag er der syv lande med i et internationalt samarbejde med udveksling af data og flere vil komme til i fremtiden. Selvom jeg engang imellem nok synes, at det kan virke noget trivielt at sidde her på en kontorstol, foregår der da også en livlig konference- og foredragsaktivitet«, siger Olaf Chr. Jensen.

»Det betyder, at jeg ret så ofte rejser udenlands og holder foredrag om vores erfaringer og samtidig får megen nyttig indlæring med hjem til Esbjerg. På den måde afdækker vi mere og mere af arbejdsvilkårene til søs. Det er hårdt, intrestarbejde, og der overlades ikke tid til at lege turist, når det går til fremmede himmelstrøg, siger forskeren, der i sine bestræbelser på at informere sin nysgerrige gæst ivrigt gestikulerer og tydeliggør arbejdet med hændelser«, siger Olaf Chr. Jensen



Olaf Chr. Jensen: - Teamarbejde og ikke enkeltpersoner er betingelsen for at opnå gode resultater. Jeg er bare én ud af mange.

videre.

Fire verdenscentre

Olaf Chr. Jensen er stolt af, at instituttet er et af blot fire samarbejdscentre i hele verden godkendt af verdenssundhedsorganisationen WHO:

»Det vil føre meget vidt at beskrive alt, hvad vi undersøger og arbejder med. Som få eksempler kan nævnes søfolks skadshyppighed, typen af ulykker, dødsfald til søs, skemaundersøgelser blandt de skibsansatte, kvalitative og dybdeborende personlige interviews«.

»Ud af det og vores arbejdsmetoder kommer der så hen af vejen færdige rapporter, der kan bruges til at få etableret et velfungerende arbejdsmiljø til søs«, siger Olaf Chr. Jensen og klikker på sin pc'er ind på de mange danske organisationer og firmaer, der sammen med bl.a. lægerne er villige samarbejdspartnere, der muliggør forskningen.

»Det må stå helt klart, at de væsentligste aktører i denne udviklingsproces er søfolkene, arbejdsmiljøtjenesterne og Søfartsstyrelsen. Jeg plejer - lidt populært sagt - at betegne søfolkene som en flok skuespillere og os som de instruktører, der sætter spotlight på deres optræden. Deres scene er udforsket farvandet. Det er ikke os forskere, men vores "skuespillere", man skal

klappe af«, siger Olaf Chr. Jensen, der før han blev ansat ved universitetet stod i "lære" på en arbejdsmedicinsk klinik.

Skulderklap

At arbejdet på Søfartsmedicinsk Institut værdsættes højt, mærker de seks eksperter ikke meget til dagligt.

»Derfor luner det også meget, når man pludselig får et opmuntrende brev fra erhvervsminister Pia Gjellerup, arbejdsminister Ove Hygum og opdager en meget positiv artikel skrevet af daværende indenrigsminister Thorkild Simonsen«, pointerer Olaf Chr. Jensen, der uopfordret fremtryller et blåt smykkeskrin.

I den ligger en tung jubilæumsmedalje. En tak for godt arbejde fra kollegaer i Polen.

Ordvekslingerne over det moderne skrivebord nærmer sig sin afslutning, men en væsentlig bemærkning afleveres lige:

»Husk nu, at dette ikke drejer sig om min person. Jeg er kun én af mange, der arbejder med dette. Uden kollegaerne nåede vi ingen resultater - og vi har en lang "rejse" foran os, før arbejdsmiljøforholdene for søulke er lige så gode som for os landkrabber.

Dødsårsager blandt 724 sømænd

Kræft	158
Ulykker	108
Andre sygdomme	41
Ikke oplyst	132
Hjertesygdomme	183
Selv mord	81
Mave- og tarmsygdomme	21



Søfolk særligt udsatte

Sygdomme og dødsulykker rammer ofte søfolk, og det skal der rettes op på. En netop udgivet afhandling giver et indblik i problemerne til havs.

AF CHARLOTTE EILSØ

Søfolk, der sejler udenrigs, løber en stor risiko for at pådrage sig alvorlige sygdomme og dø i en tidlig alder.

Tobak, alkohol, dødsulykker og HIV-smitte har en stor indflydelse på den langt fra flatterende statistik.

724 søfarende er i perioden 1986-93 døde i forbindelse med deres arbejde. Det fremgår af en afhandling om søfartsmedicin, der netop er udgivet af Søfartsmedicinsk Institut i Esbjerg.

Afhandlingen er skrevet på baggrund af 30.920 danske og grønlandske søfarende, som forskellige instanser har indsamlet oplysninger om.

I. reservelæge, ph.d. Henrik L. Hansen har skrevet afhandlingen, og af den fremgår det, at af de 724 dødsfald er 183 dødsulykker.

Halvdelen af dødsulykkerne er forgået til havs - her er risikoen også 10 gange højere end på land, siger Henrik L. Hansen.

Dødsulykkerne fordeler sig ligeligt på skibsførelse, arbejdsulykker og på arbejdspladsen i fritiden.

Berusede drukner

Af dødsfaldene i fritiden er den hyppigste berusede søfolk, der ryger i bassinet og drukner, når de er på vej tilbage til skibet fra værtshusbesøg. 14 er døde på den måde, siger Henrik L. Hansen.

Han pointerer, at søfarendes gennemsnitlige levealder ligger en del under befolkningens generelt. Det understøttes af Danmarks Statistik.

Især matroser er udsatte. Deres gennemsnitlige levetid ligger 9-10 år under den generelle, som for mænd er 72,5 år og for kvinder 77,9 år, siger Otto Andersen fra Danmarks Statistik.

Af afhandlingen fremgår det også, at der blandt dækspersonalet der langt flere end forventet. Ud af de 724 dødsfald er 251 dækspersonale.

Det hænger sammen med social status. Jo højere social status, des bedre er helbredet. Dækspersonalet er ufaglærte arbejdere, men også sammenlignet med ufaglærte generelt ligger dødeligheden blandt søfolk højt. Men det er ofte de lidt vildere unge mænd, der tiltrækkes af søfart, siger Henrik L. Hansen.

En anden stor risiko for søfolkene er dødsfald som følge af sygdomme som Aids, malaria og leverbetændelse. Men også lungekræft er inde i billedet. På baggrund af de erfaringer er der nu udarbejdet et vaccinationsprogram samt anbefalinger til, hvordan man undgår de pågældende sygdomme.



SIKKERHED. I de seneste årtier er danske fiskere blevet langt bedre til at passe på sig selv. Det viser ny nordisk forskning, som Syddansk Universitet blandt andet står bag, skriver DR Syd. Forskningen viser, at antallet af arbejdsulykker er faldet markant fra 1997 til 2016. Det gælder særligt dødsulykker og alvorlige arbejdsulykker. Der sker nu færre ulykker inden for fiskeriet end det nationale gennemsnit. METROXPRESS

Metroxpress
- maj 2017

Forskningsledere gennem tiden

25år

1992 – 2017



Professor Arja Aro

Konstitueret leder af CMSS

februar 2012 – august 2015

25år
1992 – 2017

I perioden februar 2012 til august 2015 fungerede jeg som konstitueret leder af CMSS. Jeg fik støtte fra professor og institutleder for Sundheds-tjenesteforskning v/Syddansk Universitet Jesper Bo Nielsen, som havde ansvaret for centrets danske samarbejdsrelationer.

Ledelsesarbejdet varetog jeg sideløbende med min stilling som forskningsleder for Forskningsenheden for Sundhedsfremme. I de 3½ år, hvor jeg ledede CMSS, har medarbejderne aktivt revideret CMSS' strategi ved f.eks. at gøre den mere international, at øge de akademiske ambitioner mht. udgivelse af publikationer samt at øge undervisningsforpligtelserne.

I samarbejde med Søfartsstyrelsen blev strategien endvidere tilpasset for at gøre CMSS' output og resultater mere målbare. Baseret på praksis i Sundhedsfremme, blev de administrative procedurer hos CMSS samtidig gjort mere strømlinet, og forskningssamarbejdet mellem Sundhedsfremme og CMSS blev styrket. Personalemæssigt blev der i perioden ansat to nye seniorforskere, og to ph.d.-studier blev afsluttet.

Til trods for at perioden fra 2012 – 2015 bød på flere forandringer for de ansatte, så har tiltagene åbnet op for nye samarbejder og medvirket til at styrke den akademiske praksis i CMSS.



Lars Brandt
1992 – 1995



Ulrik Kirk
1995 – 1996

1992

– 1999 Søfartsmedicinsk Institut under
Sydjysk Universitetscenter, Esbjerg



Jørgen Riis Jepsen
2009 – 2012



Arja Aro
2012 – 2015

2007

Center for Maritim Sundhed og Sikkerhed blev en integreret
del af IST under det Sundhedsvidenskabelige Fakultet ved
Syddansk Universitet, Esbjerg



Olaf Chresten Jensen
1996 – 2001



Per Sabroe Nielsen
2001 – 2009

2000

– uafhængig Forskningsenhed for Maritim
Medicin ved Syddansk Universitet, Esbjerg



Kimmo Herттua
2015 – til dags dato



2011

CMSS sammenlagt med Center for Maritim Forskning og
Innovation under Institut for Miljø og Erhvervsøkonomi,
skiftede navn til Center for Maritim Sundhed og Samfund

CMSS i dag – midt i et oprørt hav

Kimmo Herttua, forskningsleder

PROLOG

Den 1. september 2015, dvs. netop et år efter min ankomst til Danmark og Center for Maritim Sundhed og Samfund, begyndte jeg som leder for CMSS. Selvom der i vores aktiviteter indgår undervisning, vejledning af studerende og andre især akademiske opgaver, er forskning naturligvis vores vigtigste kerneopgave, og det udfører vi til gavn for Det Blå Danmark og det videnskabelige samfund. Vi griber først og fremmest problemer an, der er knyttet til menneskers helbred og sikkerhed, men vi fokuserer samtidig på økonomiske og bæredygtige elementer i branchen. Det internationale samarbejde er af stor betydning inden for den akademiske verden, og i særdeleshed i CMSS på grund af den maritime branches globale natur.

CMSS er nået langt siden dets oprettelse for 25 år siden. Vi er fortsat en lille forskningsenhed, men det er værd at bemærke, at der er en stor forskel på forskernes baggrund i dag sammenlignet med enhedens begyndelse. For 25 år siden bestod størstedelen af personalet af læger. I dag repræsenterer vores nuværende forskergruppe mange forskellige videnskabelige baggrunde. Den alsidige sammensætning af fag såsom folkesundhed, epidemiologi, demografi, medicin, sociologi og sundhedsøkonomi styrker enhedens færdigheder og ruster os til at kunne håndtere forskellige forskningsspørgsmål fra flere synsvinkler. På den måde besidder vi også udmærkede forudsætninger for at bruge mange slags data og forskningsmetoder.

Der var en del forskningsprojekter i gang ved min ankomst til centret, og flere er påbegyndt efterfølgende. Nedenstående beskrives nogle af vores projekter; indledningsvis de allerede afsluttede projekter og dernæst dem, der stadigvæk er i gang. Afslutningsvis har jeg gjort mig nogle refleksioner om fremtiden.

UDVALGTE AFSLUTTEDE FORSKNINGSPROJEKTER

Fiskeri - Ergonomisk arbejdsmiljø, fysiske belastninger og fatigue på danske fisk fartøjer.

Formålet med denne spørgeskemaundersøgelse var at kortlægge fiskernes fysiske arbejdsmiljø ift. arbejdsbelastning, smerter og fatigue med henblik på fremtidige forbedringer i erhvervet. Det ses, blandt andet, at partsfiskeren har en højere arbejdsbelastning end skipperen, og at besætningen på bundgarnsjoller og garn/krogfartøjer har en signifikant højere arbejdsbelastning sammenlignet med trawlere, hvilket kan skyldes, at bundgarnsjoller og garn/krogfartøjer ofte er mindre fartøjer med mindre plads og færre besætningsmedlemmer om bord.

Undersøgelsen viser også, at smerter er udbredt blandt fiskerne.

Sammenlignet med den øvrige befolkning har fiskerne flere smerter, og specielt lænderyg, skuldre og hænder er hårdt ramt. Noget overraskende viser det sig, at der ikke ses et højere niveau af fatigue blandt fiskerne sammenlignet med den øvrige befolkning. Studiet konkluderer, at der på trods af den positive udvikling i fiskerierhvervet gennem de sidste 10-15 år stadig ses en høj arbejdsbelastning og mange smerter hos fiskerne. Undersøgelsen fik støtte fra den Europæiske Fiskerifond.

MARTHA.

Et 3-årigt internationalt projekt om fatigue, som har opbygget en database med information om over 1.000 søfolk samt udført et feltstudie, hvor der indgik over 100 søfarende fra hele verden. Studiet har indsamlet data om de søfarendes fatigue niveau, søvnmønstre og psykiske velbefindende. Nogle af nøgleresultaterne fra studiet viser bl.a., at kaptajner i højere grad lider af træthed og stress end deres besætninger, at træthed kan resultere i langsigtede fysiske og psykiske problemer, at motivationen falder i takt med rejsens længde, og at nattevagter får betydeligt mindre total søvn end andre om bord. Projektet var støttet af TK Foundation.

ViFaFiN - Virkemidler i forebyggelse af arbejdsulykker i fiskeriet i de nordiske lande.

Projektet har undersøgt, hvad der er gjort og har virket i forebyggelsen af arbejdsulykker i fiskeriet i de nordiske lande. Rapporten konkluderer, at forebyggelsen af ulykker i nordisk fiskeri har virket. Især alvorlige arbejds-

ulykker og dødsulykker er reduceret betydeligt. I rapporten beskrives udviklingen i antallet af arbejdsulykker i fiskeriet de seneste 15-20 år detaljeret for hvert af de nordiske lande, og det belyses, hvad der er sket og gjort igennem årene for at forebygge de tidligere mange arbejdsulykker. Et gennemgående træk i de forskellige lande er, at det først og fremmest er lovgivning, tekniske sikkerhedsforanstaltninger og betydelige ændringer i sikkerhedsnormer i fiskeriet, som er hovedårsagen til faldet i arbejdsulykker inden for nordisk fiskeri. Projektet var støttet af Nordisk Ministerråd.

UDVALGTE IGANGVÆRENDE FORSKNINGSPROJEKTER OG ANDRE AKTIVITETER

Situation Awareness til energieffektivisering på skibe.

Projektet handler om det menneskelige element i energioptimering på skibe med uregelmæssig sejlads. Det overordnede mål med projektet er at opnå en forbedret operationel adfærd hos mandskabet under drift, som skal føre til mere energieffektiv drift af skibe. Det forventes, at der gennem projektet opnås grundlæggende viden omkring menneskers involvering i energieffektivisering. Hvordan skabes et system, der opfordrer og motiverer til involvering og medvirker til løbende energiforbedringer om bord på skibe? Hvilke faktorer og metoder har stor indflydelse, og er der metoder, der har større effekt end andre? Projektet er medfinansieret af Den Danske Maritime Fond.

PolSEA - Policing at SEA.

Projektet spørger: hvem udøver politifunktioner til søs? Projektet behandler med andre ord spørgsmålet om havrettens "comprehensiveness" i forbindelse med politimæssige opgaver til søs. Tilbyder havretten en lovgivningsmæssig ramme for politimæssige opgaver, som på tilstrækkelig vis kan møde de udfordringer, som opstår i en dynamisk verden? Projektet laves i samarbejde med de juridiske institutter fra Aalborg Universitet, Århus Universitet og SDU, samt Institut fra Statskundskab fra SDU. CMSS' del af projektet omhandler sikkerheden til søs i Arktis i to cases: passagerskibsforlis og oliespil med fokus både på lovgivning, og på hvordan de forskellige aktører forebygger ulykker. Formålet med det delprojekt er at undersøge, om den lovgivningsmæssige ramme er

fyldestgørende i de to nævnte cases, at undersøge hvordan aktørerne agerer inden for denne angivne ramme og sluttelig at undersøge, hvordan de håndterer de udfordringer, som ikke er defineret i lovgivningen. I indsamling af data indgår f.eks. feltarbejde på Grønland i Nuuk. Projektet er medfinansieret af Det Frie Forskningsråd, Samfund og Erhverv og afsluttes til november 2018.

Kvalitetssikring af dansk skibsfart gennem optimering af det maritime telemedicinske Sundhedsvæsen. En analyse af Radio Medical Danmarks indsats med særlig fokus på evakueringer i perioden 2010-2014.

Formålet med dette projekt er at optimere kvaliteten af de maritime telemedicinske ydelser samt at vurdere, hvorvidt disse ydelser leveres på et internationalt sammenligneligt og højt niveau. Der stilles således spørgsmålstegn ved, om den forebyggende indsats, der p.t. ydes, er tilstrækkelig, om det akutte beredskab er det mest effektive man kan få, om folk er tilstrækkeligt uddannet og om den viden, som rutinemæssigt indsamles i forskelligt regi i efterforløbet for hændelserne, kan samles og anvendes bedre. Projektet består dels i etableringen af et (RMD) register samt et egentligt registerstudie baseret på sammenkørt data fra 5 forskellige registre. Endvidere stræber projektet mod international benchmarking gennem en sammenligning med lignende tilgængelige data fra andre relevante landes maritimmedicinske indsatser. Der vil som udgangspunkt blive fokuseret på lande med sammenlignelige handelsflåder. Projektet er medfinansieret af Den Danske Maritime Fond.

Fatigue og psykosocialt arbejdsmiljø i dansk færgefart.

Projektet har til formål at undersøge sammenhængen mellem arbejdsmiljøet og oplevet fatigue blandt ansatte i færgefarten. Undersøgelsens primære fokus er det psykosociale arbejdsmiljø, hvor særligt fire faktorer inddrages; graden af oplevet krav og kontrol i arbejdet, hvilket forstås som kvantitative krav, som f.eks. tidspres sammenholdt med den grad af indflydelse og udvikling, som den enkelte medarbejder oplever at have i sit arbejde. Videre undersøges graden af oplevet konflikt mellem arbejds- og familieliv og støtte fra nærmeste leder. Studiet udføres i samarbejde med to danske færgerederier, og data indsamles ved hjælp af et spørgeskema indeholdende standardiserede spørgsmål om den oplevede grad af fatigue samt de arbejdsmiljø-relaterede faktorer, som undersøges. Projektet er finansieret af CMSS og SDU.

A Gap analysis of the maritime doctors' service profiles compared to general practitioners.

Formålet med undersøgelsen er at belyse den opfølgingspraksis, som søfartslæger og praktiserende læger tilbyder søfarende, som lider af kroniske sygdomme eller nye forebyggelige sygdomme under udvikling. Målet er endvidere at identificere søfartslægerne og de praktiserende lægers selvvalgte uddannelsesbehov. Resultatet af undersøgelsen forventes at kunne bane vejen for tilvejebringelse af relevant maritim uddannelse på nationalt plan i samarbejde med vores internationale partnere. Projektet gennemføres i samarbejde med Søfartsstyrelsen og forskningsenheden for almen praksis og er medfinansieret af Den Danske Maritime Fond.

Muskuloskeletale sygdomme – sundhedstilstand og sundhedsfremme hos danske erhvervsfiskere.

Dette ph.d.-projekt er et kohortestudie og indeholder en dybdegående undersøgelse af hvilken rolle fatigue, mental sundhed, strukturelle ændringer i arbejdsmiljøet, arbejdsbelastning og brugen af smertestillende medicin har på muskuloskeletale sygdomme. Dette projekt er lige startet og er et samarbejdsprojekt mellem Sundhedsfremme, UC Syd og CMSS.

CMSS database.

Formålet er at oparbejde en permanent CMSS register-database til gavn for blandt andet Det Blå Danmark. Populationen i registret vil være søfolk og fiskere samt deres familier. Derudover skal registret indeholde en stikprøve af den generelle befolkning i Danmark, således det er muligt at sammenligne søfolk med den generelle befolkning. Registret skal indeholde informationer om populationens sociodemografi, sygehusindlæggelser, pension og lignende. Databasen er i støbeskeen.

Blue SDU.

CMSS er endvidere en særdeles aktiv del af BLUE SDU, som er et tværfagligt netværk, der forener maritime og marine forskere på SDU. Den underliggende idé med netværket er at skabe én 'hovedindgang' til den marine og maritime forskning på SDU. Blue SDU består af forskere fra i alt 9 forskellige enheder på tværs af SDUs fem fakulteter. Missionen er at udføre tværfaglig forskning, som skaber værdi og kvalitet med relevans for samfundet.

EPILOG

Verden står over for store omvæltninger for øjeblikket. Tegn på klimaforandringer kan ses overalt i hele verden. Befolkningsvækst, politisk uro, krige og andre konflikter har enorme menneskelige, sociale, miljømæssige og økonomiske følgevirkninger. Alt, hvad der sker i verden, afføder en eller anden form for konsekvens. Det samme gør sig gældende inden for søfarten.

Den teknologiske udvikling er gået yderst stærkt gennem de seneste årtier, og alt tyder på, at udviklingen vil fortsætte i årene fremover. Den teknologiske udvikling byder på mange nye og innovative muligheder for at udføre forskning. Den omfattende brug af mobiltelefoner over hele verden åbner for eksempel nye muligheder for gennemførelse af spørgeskemaundersøgelser. Den teknologiske udvikling inden for transportmidler har fået meget opmærksomhed i medierne. Førerløse biler testes, og det samme er tilfældet med skibe. Det er umuligt at vide, om det vil tage 15 eller 30 år, inden de autonome skibe indtager oceanerne, men det er en udvikling, som vi skal holde øje med. Man kan spørge sig selv, hvor vi finder forskningsenhedens plads henne, såfremt førerløse skibe indsættes. Det er svært at give et konkret svar herpå. Men søfarten vil ikke være den første branche, som står over for sådanne forandringer. Professioner, stillinger og arbejdsopgaver forsvinder løbende, men samtidigt dukker nye op. Vi i CMSS er nødt til at være årvågne og følge med i udviklingen inden for søfarten og i verden omkring os, og vi skal være fleksible og smidige med hensyn til at justere vores fokus derefter.

Midt i en foranderlig verden og med en hastigt voksende teknologisk udvikling, så ser vi i CMSS frem til de udfordringer og muligheder, som fremtidens forskning måtte byde på. CMSS er parat til at møde disse udfordringer og muligheder og dermed fortsætte vores arbejde til gavn for først og fremmest Det Blå Danmark – men også til gavn for resten af verdenen ved at levere forskning og dokumentation på det højeste mulige videnskabelige niveau.

Sundhed og Samfund

SDU

Institut for Sundhedstjenesteforskning

J. B. Winsløvs Vej 9 B, 2. sal
5000 Odense
www.sdu.dk

 **FISKERIETS
ARBEJDSMILJØRÅD**

Fiskeriets Arbejdsmiljøråd

Auktionsgade 1 B
6700 Esbjerg
www.f-a.dk



**Center for Maritim
Sundhed og Samfund**

Niels Bohrs Vej 9
6700 Esbjerg
www.sdu.dk



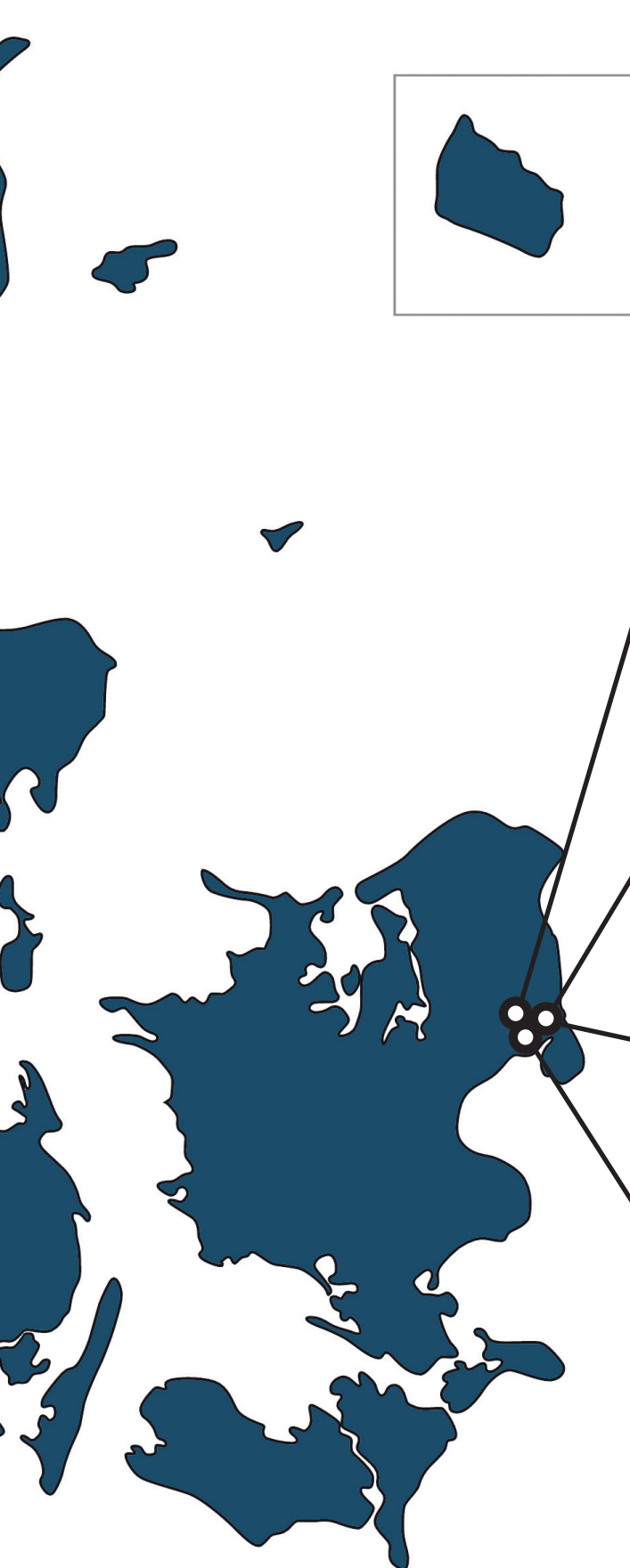
**Esbjerg
Kommune**

Esbjerg Kommune

Rådhuset
Torvegade 74
6700 Esbjerg
www.esbjergkommune.dk

Esbjerg





SEAHEALTH®

Seahealth
Søfartens Arbejdsmiljøråd
Højnæsvej 56
2610 Rødovre
www.seahealth.dk



Olie Gas Danmark
Knabrostræde 30
1210 København K
www.oilgasdenmark.dk

DEN DANSKE
MARITIME FOND

Den Danske Maritime Fond
Amaliegade 33
1216 København K
www.dendanskemaritimefond.dk



SØFARTSSTYRELSEN

Søfartsstyrelsen
Carl Jacobsens Vej 31
2500 Valby
www.soefartsstyrelsen.dk

Institut for Sundheds Syddansk Universitet videnskabelige Fakul



Tekst af:
Jesper Bo Nielsen
Instituttleder og professor
Institut for Sundhedstjenesteforskning
og
Ole Skøtt
Dekan og professor
Det Sundhedsvidenskabelige Fakultet

tjenesteforskning og Det Sundheds- tet



Foto: SDU Billedbibliotek SUND

CMSS EN DEL AF IST OG EN DEL AF SDU

Efter mange års selvstændighed som et søfartsmedicinsk forskningsinstitut blev den maritime sundhedsforskning ved en politisk beslutning indfusioneret ved SDU. Navnet blev Center for Maritim Sundhed og Sikkerhed (CMSS) og blev placeret ved Institut for Sundhedstjenesteforskning (IST) på Campus Esbjerg. Det samme skete for en tilsvarende enhed med mere samfundsvidenskabeligt forskningssigte, der dog blev en del af den samfundsvidenskabelige forskning ved SDU i Esbjerg. Senere ønskede Søfartsstyrelsen, at de to enheder skulle samles, hvorfor man dannede Center for Maritim Sundhed og Samfund (CMSS). Således er CMSS nu en fællesfakultær enhed med ansatte fra såvel Samfundsvidenskab som Sundhedsvidenskab. Størstedelen af de ansatte er tilknyttet IST ved Sundhedsvidenskab.

Institut for Sundhedstjenesteforskning er det naturlige hjemsted for den sundhedsvidenskabelige del af forskningsenheden i Esbjerg. Det overordnede sigte for CMSS omkring sikring af sundhed og sikkerhed til søs taler direkte ind i strategi og vision for både IST overordnet og for ISTs store forskningsenhed for Sundhedsfremme, der ligeledes er placeret ved Campus Esbjerg. Der har gennem årene været et tæt samarbejde mellem enhederne. Mange ansatte ved CMSS er rekrutteret fra søsterenheden ved IST, der er og har været flere fælles projekter, fælles vejledning af studerende, og i en periode har enhederne også delt samme forskningsledelse.

Der er over årene sket en ændring i den type forskning, der gennemføres ved CMSS. Oprindeligt var der en stor tyngde på den mere kvantitative sundhedsforskning, hvor man analyserer på og typisk måler og tæller sine resultater i form af ændringer i hyppigheden af forskellige udfald, fx ulykker eller dødsfald. Dette enten efter interventionsstudier eller på basis af registre. Senere i forbindelse med væksten i aktiviteter indenfor olie og gasområdet samt også vindmølleindustriens indtog, oplevede man et stærkt fokus på en sikkerhedskultur, hvor man gerne ville operere med en nultolerance overfor ulykker. Antallet af alvorlige ulykker er faldet markant, og et stort fokus er blevet mere kvalitativ forskning, hvor man arbejder mere med sikkerhedskultur, sundhedsfremme blandt ansatte

samt analyser af de såkaldte næstenulykker. Den kvantitative forsknings-tradition er dog slet ikke glemt, og et af de senere års større projekter har drejet sig om analyser af de mange årlige kontakter til Radio Medical ved Sydvestjysk Sygehus, herunder hvilke der resulterer i evakueringer eller omdirigering af skibe. For både de kvalitative og kvantitative forsknings-områder er der betydelige forskningsmiljøer ved IST, der hidtil og også fremadrettet vil og kan understøtte CMSS, når behovet viser sig.

Projektet omkring ulykker og evakueringer har alene kunnet gennemføres med baggrund i økonomisk støtte fra Den Maritime Fond, der i flere om-gange har støttet forskningen ved CMSS. Generelt søges samarbejds-relationer med Det Blå Danmark ud fra et overordnet ønske om at lave forskning, der er relevant for erhvervene. De områder IST søger at dække ved CMSS strækker sig fra offshore området over handelsflåden, pas-sagerskibene og til fiskerierhvervet. Relevanskriteriet er gennemgående væsentligt for både IST og CMSS såvel som for CMSS' hovedfinansie-ringskilde i form af Søfartsstyrelsen, hvor en finanslovsbevilling sikrer en basisfinansiering af CMSS. Hvert år aftales en resultatkontrakt mellem Søfartsstyrelsen og SDU, således at vi hele tiden har en afstemning af vore prioriterede indsatsområder.

Prioriterede indsatsområder dækker ikke alene forskning. Som en univer-sitetsenhed er der forventninger om at leve op til universitetslovens krav om forskning, uddannelse, og formidling. CMSS leverer således under-visning og formidling af viden omkring det maritime område og sundheds-fremme i bredere forstand. Det sker ved at vore ansatte underviser på universiteter og maritime uddannelsesinstitutioner i Danmark, ligesom vi er synlige med indlæg på mange maritime møder i Danmark. Endvidere søger vi med mellemrum at præsentere vores forskning i artikler i erhver-venes fagblade.

Det seneste uddannelsesmæssige initiativ er en uddannelse i Risk Man-agement, som er blevet muliggjort via en betydelig økonomisk støtte fra Claus Sørensens Fond i Esbjerg. Denne uddannelse er etableret i et samarbejde mellem samfundsvidenskabeligt såvel som sundheds-videnskabeligt ansatte ved Campus Esbjerg og ansatte ved Ålborg Uni-versitet i Esbjerg. Her kan vi samle forskere og undervisere med både ingeniørmæssige, samfundsøkonomiske og sundhedsvidenskabelige styrker til et unikt uddannelsestilbud. På samme vis som CMSS arbejder tæt sammen med Ålborg Universitet har vi over årene også haft et nært samarbejde med den Arbejdsmedicinske Klinik ved Sydvestjysk Sygehus,

hvor vi i flere omgange har haft deleansættelser med arbejdsmedicinske læger, der har fungeret både på forsknings- og ledelsesniveau. Arbejdsmarkedet og de dertil hørende betingelser har ændret sig meget over de seneste 25 år på det maritime område. Det er vores opgave ikke alene at følge med, men også at prøve at være lidt på forkant af udviklingen. Det sker alene gennem en fortsat og tæt dialog med de maritime erhverv og de dertil hørende uddannelsesinstitutioner, fx SIMAC i Svendborg eller uddannelsescenteret på Fanø. IST ser det som en kerneopgave i Esbjerg at understøtte CMSS' udvikling ledelsesmæssigt, ligesom IST løbende italesætter betydningen af samarbejde på tværs af forskningsenheder ved IST, på tværs af fakulteter ved SDU og på tværs af institutioner i Esbjerg. IST ser frem til mange års fortsat samarbejde til glæde for universitetet, de maritime erhverv og Søfartsstyrelsen.



Ole Skøtt

(1955) er dekan, professor, dr.med. Ole Skøtt har siden 2008 været dekan for Det Sundhedsvidenskabelige Fakultet, SDU. Han er formand for det nationale ledelsesforum for medicinsk sundhedsforskning og desuden medlem af bestyrelsen for Den nationale Strategi for Personlig Medicin, for University College Lillebælt, for Steno Diabetes Center Odense og er desuden medlem af Akademiet for de Tekniske Videnskaber. Han er ud over sine mange gøremål også campusdekan for SDU Esbjerg siden 2016.



Jesper Bo Nielsen

(1959) er cand.scient., ph.d. og har siden 2006 været leder af Institut for Sundhedstjenesteforskning ved Syddansk Universitet, hvorunder CMSS er en af otte forskningsenheder. Han er tillige professor ved Forskningsenheden for Almen Praksis med fokus på medicinsk risikoanalyse og risikokommunikation. Han er medstifter af Odense Risk Group og har inden for de senere år været medinitiativtager til etableringen af en uddannelse i Risk Management i Esbjerg i et samarbejde mellem Ålborg og Syddansk Universitet.

A photograph of two fishermen on a boat. One fisherman, wearing a grey helmet and orange overalls, is focused on mending a black fishing net. Another fisherman, wearing a black helmet and a bright orange jacket, stands nearby, also working with the net. The boat's interior is visible, with large red buoys hanging from the ceiling and various pieces of equipment. The scene is lit with natural light from a window in the background.

Fiskeriets Arbejds miljø råd

Tekst af:
Flemming Nygaard Christensen
Direktør for Fiskeriets Arbejds miljø råd



Foto: Fiskeriets Arbejdsmiljøråd. Reparation af notgarn.

FISKERIETS ARBEJDSMILJØRÅDS HISTORIE

Den 1. januar 1993 trådte Søfartsstyrelsens bekendtgørelse om sikkerhedsarbejde på fiskerfartøjer i kraft. Dette betød, at alle erhvervsfiskere og bierhvervsfiskere, der var beskæftiget om bord på fiskerfartøjer, hvis nationalitetsbevis var forsynet med havnekendingsnummer, fremover skulle tilknyttes et sikkerhedsudvalg. I den anledning blev landet opdelt i 7 geografiske områder, hvori der blev oprettet paritetisk sammensatte sikkerhedsudvalg.

I bekendtgørelsen om sikkerhedsarbejde i fiskeskibe var det fastsat, at medlemmer af et sikkerhedsudvalg skulle gennemgå en arbejdsmiljøuddannelse på 32 timer.

Som en overbygning til sikkerhedsudvalgene skulle der oprettes et Fiskeriets Arbejdsmiljøråd (FA) og Fiskeriets Arbejdsmiljøtjeneste. Arbejdsmiljørådet skulle fungere som bestyrelse for Fiskeriets Arbejdsmiljøtjeneste og bestå af 8 personer, nemlig 4 fra SID og 4 fra Danmarks Fiskeriforening. Sammensætningen i bestyrelsen var som i sikkerhedsudvalgene paritetisk med ligelig repræsentation fra arbejdstager og arbejdsgivere. Dette blev startet op i foråret 1996.

Fiskeriets Arbejdsmiljøtjeneste skulle varetage arbejdet med sundheds- og sikkerhedsforhold for de personer, der var beskæftiget om bord på fiskerfartøjer med havnekendingsnummer, efter retningslinjer der blev fastsat af FA.

”Og hvad skal I så kontrollere?”

FA fik til opgave at fremme fiskernes sundhed og sikkerhed både fysisk og psykisk, forebygge nedslidning og arbejdsmiljøskader og skabe og udbygge grundlaget for, at fiskerne blev bedre i stand til at løse sundheds- og sikkerhedsspørgsmål om bord. FA har siden oprettelsen i 1993 løbende gennemført kampagner og projekter, som har bidraget til en styrkelse af sikkerheden, sundheden og arbejdsmiljøet på alle fartøjskategorier i fiskerierhvervet. Da FA var nyetableret, blev vi ofte mødt med spørgsmålet: ”Og hvad skal I så kontrollere?” Fiskernes erfaring var, at henvendelser, der kom ”ude fra”, for det meste var en eller anden kon-

Foto: Fiskeriets Arbejdsmiljøråd.
Arbejdsmiljøkonsulent Erik Pedersen udfører
forsyn ombord på bundgarnsjolle i Snoghøj.



trollerende myndighed. Efterhånden fandt de ud af, at det ikke forholder sig sådan, men at FA er en samarbejdspartner, hvor der er mulighed for at få råd og vejledning i forhold til stort set alt, der har med sikkerhed, sundhed og arbejdsmiljø at gøre.

Holdningen til et godt og sikkert arbejdsmiljø har ændret sig væsentligt siden oprettelsen af FA og den sikkerhedsmæssige organisering af fiskerne gennem Sikkerhedsudvalgene. FA har erfaret, at man i erhvervet er blevet mere og mere bevidste om betydningen af at have et godt og sikkert arbejdsmiljø, og vi ser, at flere og flere investerer i arbejdsmiljøforbedrende tiltag for at skabe gode forhold for deres besætninger og dem selv.

Når der i dag bygges nye fartøjer eller foretages ombygninger, bliver der lagt stor vægt på gode arbejdsforhold for besætningen, og komforten er høj i aptringen, og støjniveauet er lavt om bord. I de større skibe bliver der også tænkt på mulighed for træningsfaciliteter for besætningen.

FA er med i stort set alle om- og nybygninger. Vi udfører f.eks. lydmålinger i nybyggede fartøjer og før og efter ombygninger og motorudskiftninger. I forbindelse med dæksindretninger og håndtering af fangsten bliver der taget hånd om sikkerhed og arbejdsmiljø. Dækket bliver skridsikret ordentligt, det sikres, at fangstbehandlingen foregår i god arbejdshøjde, og de forskellige systemer, der er udviklet sammen med FA til begrænsning af tunge løft både på dækket og i lasten, etableres ombord.

Fiskerne er meget aktive i samarbejdet omkring et godt og sikkert arbejdsmiljø, og ofte er det dem, der har de gode ideer til løsninger men mangler måske råd og vejledning til at realisere dem.

Selv om FA har til huse i Esbjerg, så foregår arbejdet over hele landet, og langt den største del af konsulentarbejdet foregår ude på fiskefartøjerne, hvor der bliver taget hånd om den enkelte opgave, og uanset om problemet er stort eller lille, vil den altid blive seriøst behandlet af FA.

Ulykkesstatistikken viser, at det går den rigtige vej, og det gør det bl.a., fordi erhvervets aktører har gjort en stor indsats for at få bedre og mere sikre forhold ombord.

Fiskerne tager ansvar for deres arbejdsmiljø og sikkerhed, og der er i dag en sikkerhedskultur på fartøjerne, hvor arbejdsopgaverne drøftes af skipper og besætning, der i fællesskab udarbejder procedurer og instruktioner for arbejdsopgaverne om bord. Arbejdspladsvurderingen (APV) er blevet et almindeligt anvendt værktøj i denne proces. Dialogen i forbindelse med udarbejdelse af APV'en medvirker til, at der opnås en

fælles holdning til, hvordan opgaverne bedst udføres sikkerheds- og sundhedsmæssigt forsvarligt.

Hvad enten det gælder afprøvning eller udvikling af nye hjælpemidler eller sikkerhedsudstyr har FA mødt stor velvillighed og interesse fra fiskerne til at deltage i forskellige projekter og oplysningskampagner til gavn for deres kollegaer i erhvervet.

FA ser, at opgaverne gennem årene har ændret karakter fra at være problemløsning til i højre grad at være forebyggelse. Dette afspejler også den positive udvikling af sikkerhedskulturen.

I fiskeriets uddannelser er der stor fokus på både sikkerhed og arbejdsmiljø, og den kommende generation af fiskere er bevidste om vigtigheden af forebyggelse gennem sikkerhedsarbejde og sikkerhedskultur i fiskerierhvervet.

Sammen med erhvervet og fiskernes sikkerhedsrepræsentanter i Sikkerhedsudvalgene, har FA stadig en opgave i forhold til at reducere de ulykker, som desværre sker. En ulykke eller en nedslidning er én for meget. Det er FA's mål at kunne fastholde den positive kurs mod et endnu bedre og mere sikkert og sundt arbejdsmiljø for fiskerne, og det skal ske gennem et tæt samarbejde med erhvervet, myndighederne, uddannelsesstederne og de øvrige aktører omkring fiskerierhvervet.

I 2004 blev organiseringen af arbejdsmiljørådet i land ændret og bedrifts-sundhedstjenesten blev nedlagt og privatiseret. Til søs blev gældende ordning opretholdt, idet det blev vurderet, at rådets indsats fungerede tilfredsstillende.

SAMARBEJDE MED CENTER FOR MARITIM SUNDHED OG SAMFUND

Gennem årene har FA haft et godt og konstruktivt samarbejde med myndigheder og erhvervets organisationer, bl.a. Center for Maritim Sundhed og Samfund. Centeret har gennem årene skiftet navn. Først var navnet Søfartsmedicinsk Institut, og siden - i 2000 - Forskningsenheden for Maritim Medicin. Senere blev det ændret til Center for Maritim Sikkerhed og Sundhed, og for få år siden til nuværende navn. Navneændringen afspejler et skift fra medicinsk- til mere maritim sundhed og samfundsorienteret fokusering.

Foto: Fiskeriets Arbejdsmiljøråd.
Sikkerhed ved fiskepumpe (udarbejdelse af APV).



Fra 1990'erne og mange år frem var samarbejdet, især om ulykkesforskning, afgrænset til forebyggende emner, som havde med fiskernes helbred at gøre. Olaf Jensen, Linda Kærlev, Lise Hedegaard Laursen m.fl. gennemførte flere undersøgelser, som havde med fiskernes helbred at gøre. Olaf Jensen, Linda Kærlev, Lise Hedegaard Laursen m.fl. gennemførte flere undersøgelser i samarbejde med FA.

Undersøgelserne dokumenterede, at fiskeriet var et af de farligste erhverv, og forekomsten af dødsulykker i fiskeriet var meget høj. Interventionsprojekter med fokus på forebyggelse blev gennemført f.eks. "Hanstholm – sund fiskerby" i 2004.

Projektet blev ledet af FA i samarbejde med Hanstholm Fiskeriforening. Interventionen strakte sig over 3 måneder og bestod af flere elementer: En sundhedsbutik, ledet af FA, forsøg med skridsikring på fartøjer, brug af medicinkisten, undersøgelse af- og råd til fiskerne om bevægeapparats gener, kostvejledning, stress og rådgivning om psykiske forhold og ikke mindst risikovurdering af alle 186 fartøjer i Hanstholm.

Evalueringen af projektet, som bl.a. Forskningsenheden for Maritim Medicin stod for, viste positive resultater og afdækkede, at skipperne havde en god holdning og øget forståelse af vigtigheden af sikkerhed til søs. Vedrørende skridsikring: Ulykkesstatistikken havde årene forinden vist betydelig øget forekomst af skrid- og faldulykker på fartøjerne; en udvikling der ændrede sig meget positivt de følgende år. Skridsikkert dæk og brug af sikkert fodtøj vandt frem og er i dag gældende på stort set alle fartøjer.

FA har gennem alle årene forsøgt at følge op med forebyggende initiativer, når ny viden eller oplysninger fra fiskerne har afdækket et problem. Der har f.eks. været en omfattende indsats ift. støj i fartøjerne, der har været givet råd og vejledning ved søulykker i industrifiskeri, indsats ift. klemskader, som ulykkesstatistikken viste var stigende, råd og vejledning til læringe, som ulykkesstatistikken og undersøgelser, udført af bl.a. CMSS, viste var/er en udsat gruppe og udvikling af løfteudstyr til håndtering af fiskekasser i lasten. Arbejdet med vores Safety Management System bør også fremhæves. Det har flere forebyggende muligheder og kan bl.a. bruges til at udarbejde den lovpligtige APV. Systemet bruges i dag af danske fiskere og af fiskere i Grønland og i Skotland.

I nyere tid har der været flere samarbejdsprojekter med CMSS. Sikkerhedskulturen i fiskeriet er kommet mere i centrum. Skipperens og

mandskabets holdning til sikkerhed og sikkerhedsadfærd er ændret markant i positiv retning. Det viser Fabienne Knudsens og Sisse Grøns og kollegers forskellige undersøgelser.

Indsatsen har nyttet. Det viser en ny undersøgelse fra 2017, som Jørgen Møller Christiansen og kolleger fra CMSS har gennemført. Den viser, at fiskeriet ikke længere hører hjemme blandt de farligste danske erhverv. Seneste ulykkesstatistik viser, at fiskeriet nu ligger lige under landsgennemsnittet.



FA er engageret i et samarbejdsprojekt "Fremtidens Fiskefartøj", der løber frem til 2020. Vi håber, at projektet kan bidrage til, at arbejdsmiljø medtænkes, når nye fartøjer ombygges eller nybygges.

Det vil utvivlsomt føre til, at det bliver endnu mere sikkert at arbejde i fiskeriet.

FA har ligeledes fået sat fokus på det psykiske arbejdsmiljø i fiskeriet.

I samarbejde med Jørgen Møller Christiansen, CMSS, er der gennemført et pilotprojekt "Omvæltninger og det psykiske arbejdsmiljø i fiskeriet".



Flemming Nygaard Christensen

Flemming Nygaard Christensen (1965) har siden juli 2009 været direktør for Fiskeriets Arbejdsmiljøråd og -tjeneste. Han er uddannet skibstømrer på Thyborøn Skibsværft og fiskeskipper fra Skagen Skipperskole, og han har fisket i en årrække med trawl og snurrevodsfartøjer. I 1992 blev han ansat hos Danmarks Fiskeri- og Havundersøgelser (i dag DTU Aqua) som biologoverassistent og skipper på de mindre havundersøgelsesskibe og arbejdede med forsøgsfiskeri, dataindsamling og forundersøgelser til Øresundsbroen etc. I 1995 blev han ansat som underviser på Fiskeriskolen i Thyborøn og var med til at etablere og opstarte erhvervsfiskeruddannelsen samt den obligatoriske sikkerhedsuddannelse for nye fiskere. I 1998 blev han ansat som arbejdsmiljøkonsulent i en nyoprettet arbejdsmiljøtjeneste under Fiskeriets Arbejdsmiljøråd. Et branchesikkerhedsråd oprettet for fiskerierhvervet. Han varetager derudover udvalgsposter i Fiskeskibsudvalget under Søfartsstyrelsen, CMSS advisory board, samt Fiskeriudviklingsudvalget under Landbrugs- og Fiskeristyrelsen.

Den Danske Maritime Fond

Tekst af:
Carsten Melchior
Sekretariatschef for Den Danske Maritime Fond



Foto: Colourbox.dk

EFTERÅRET 2017 BYDER PÅ UDVIKLING OG NYE UDFORDRINGER I ET RASENDE TEMPO – OGSÅ INDENFOR DET BLÅ DANMARK

Overskrifterne er mange; ”Teknologien bag bitcoin er fremtidens internet”; ”Maersk rederi inviterer start-ups ombord: ”Det ser lovende ud”; ”Disruption Uddannelsen vil lære danske virksomheder at fejle”; ”Block-Chain teknologi er hypet som aldrig før.”; ”Markant færre unge starter på skibsføreruddannelsen”; ”Dansk beskæftigelse i DIS sætter ny bundrekord”; ”Rederne: Stabil dansk beskæftigelse på DIS skibe”; ”Autonome skibe udvikler sig hurtigere end ventet”; ”DNV GL sætter 1.000 mand af til digitalisering”; ”Blockchain technology will ‘transform the maritime industry’”. Samfundet er blevet ”Hyperkomplekst!”.

Læg hertil Regeringens Vækstteam for Det Blå Danmark der i foråret kom med 52 anbefalinger til sikring af vækst og udvikling. Regeringens vækstplan for Det Blå Danmark – baseret på Vækstteamets anbefalinger - forventes i december 2017.



Digitalisering er det gennemgående tema – og hvad betyder det, og hvad betyder det for aktører i Det Blå Danmark? Hvad betyder digitaliseringen for besætningerne ombord på danske skibe, deres videreuddannelse og mulige opdaterede maritime uddannelser, der kan tiltrække unge mennesker til de maritime uddannelser? Hvad er det for et ”COOL” der skal findes og beskrives? Hvad er udfordringerne for de internationale besætninger på skibene og hvordan skal et måske varierende fagligt vidensniveau omkring den digitale udvikling håndteres ombord?

RO PÅ!

Digitalisering vil sandsynligvis have størst mulig effekt på den samlede transportkæde og de nye eller ekstra forretningsmodeller, der kan etableres ud over den fysiske transport. Fænomenet kan betegnes ”platformøkonomi” og hvem kommer først? Et eksempel er transaktioner tilknyttet konnossementer og rembuser, som kan digitaliseres til et smidigere ”flow” via et ”distributed ledger system” aka ”BlockChain”.

TILBAGE TIL SKIBET OG BESÆTNINGERNES UDFORDRINGER

Udviklingen kommer næppe til at gå hurtigere end skibsrederne beslutter sig for og i henhold til internationale krav. Der kan være enkelte undtagelser, der på næsten eksperimentel basis afsøger digitaliseringens grænser ("det autonome skib"), men hovedparten af eksisterende skibe og også nybygninger, i nogle år frem, vil fokusere på trinvise opgraderinger inklusive på kommunikationsområdet og udnyttelsen af sensorer, tingenes internet og dermed muliggøre en forbedret dataopsamling ("Big Data"), som kan danne basis for en virksomheds "Business Intelligence" udvikling. Som igen i den daglige operation skal understøtte beslutningsstøtte systemer (og videre til selvregulerende, intelligente systemer) og mere generelt, e-navigation og "Predictive Maintenance" af komponenter ("Condition Based Maintenance"). Hvilke mulige nye roller vil skibenes besætninger få? Kan man forestille sig, at brugen af "Augmented Reality" kan virkeliggøres til gavn for skibenes drift i forbindelse med løsning af pludseligt opståede tekniske vanskeligheder?

I Vækstteamets anbefalinger er der konkrete forslag til at gennemføre et "fremtidstjek af særligt relevante uddannelser", og "der arbejdes for at skabe flere fleksible efteruddannelses tilbud som kan gennemføres mens man er i arbejde". Hertil kommer en konkret anbefaling om yderligere internationalisering af de maritime uddannelser. "Kompetencer og viden som grundstof for Det Blå Danmark" er den nødvendige overskrift for disse initiativer. Den Danske Maritime Fond har siden etablering i 2005 uddelt 540 millioner kroner til 663 projekter (per 1.oktober 2017). Ud af disse falder 316 projekter – altså næsten halvdelen – under temaerne "Rekruttering" og "Uddannelse". Beløbsmæssigt drejer det sig om 191 millioner kroner eller cirka 35 % af alle uddelinger. Dette er det største satsningsområde for Fonden. Fondens støtte til uddannelsesaktiviteter, i alt 137 millioner kroner eller 25 % af Fondens samlede uddelinger, er gennemført i alle år, de kommer bredt omkring både fagligt (inkluderende udstyr, faciliteter og udvikling af curriculum) og geografisk, og de understøtter alle vækstplaner og politiske skåltaler. De maritime skoler fra Skagen til Marstal (og også Færøerne) har alle modtaget støtte. Der har i alt været 115 støttemodtagere, men de 20 største har modtaget i alt 80 % af uddelingerne. Fonden besluttede særlige uddannelsesinitiativer – og øremærkede 17 millioner kroner til disse for 2016 og 2017 og kan nu konstatere, at disse midler næppe anvendes fuldt ud. Fonden har desuden i sommeren 2017 øremærket 25 millioner kroner til 15 udvalgte an-

befalinger fra Vækstteamet, herunder også videreuddannelse, lærlingeordninger og opdatering af uddannelser. Den Danske Maritime Fond er således klar til at yde økonomisk støtte til relevante projekter, når disse kommer for en dag. Tiden er dog knap, dersom man læser internationale medier, da udviklingen (digitalisering) er eksponentiel og går hurtigere end forventet.

NO “MORE OF THE SAME”!

Fonden gennemførte i samarbejde med Søfartsstyrelsen og 6 universiteter (AAU, CBS, DTU, ITU, KU, SDU) i foråret 2017 en kortlægning af maritim forskning for årene 2015 og 2016. ”Kontaktudvalget for Maritim Forskning” blev inddraget og modtog det gennemarbejdede materiale. Kortlægningen var af kvalitativ karakter og fokuserede på forståelsen af forskningsmæssige spørgsmål, dvs. det faglige indhold. Projekterne dækker mange forskellige aspekter, breder sig over et stort område og kan forekomme fragmenteret. Projekterne giver et godt indtryk af hvad universiteterne kan, men det kan forekomme udfordrende at udlede strategiske retninger. Dette hænger sammen med, at projekternes alsidighed reflekterer et generelt ønske om, at hele den maritime klynge skal ”tilgodeses”. Projekterne bliver ofte til i dialog med erhvervet, og erhvervets hensyn er ofte reflekteret. Fragmenteringen er en følge heraf. Det kan konstateres, at der kun forekommer ganske få eksempler på tværfagligt samarbejde i de enkelte projekter universiteterne imellem, ligesom der er få eksempler på projekter, hvor de maritime uddannelsesinstitutioner og universiteterne samarbejder.

Vækstteamet adresserer også sidstnævnte forhold – tværfagligheden. Også et fokusområde for ”Kontaktudvalget for Maritim Forskning.” Det er en udfordring, at mange projekter forekommer at være ”mere af det samme” eller iterationer og videreudvikling af allerede igangværende projekter. Det er som en følge heraf en ny udfordring at tilpasse forskning, uddannelse og videreuddannelse til ”fremtidens” behov som delvist beskrevet ovenfor. Der er muligvis behov for et paradigmeskift eller – ”No – ”more of the same””.

På denne baggrund åbner der sig interessante muligheder, og Fonden har allerede taget hul på disse. I det små og med kun få eksempler. Der er her tale om støtte til projekter der kan muliggøre en ny udvikling inden for forskning, udvikling og undervisning. Eksempelvis støtte til etablering af sekretariatet for et ”Blue InnoShip II” projekt.

Dette påbegyndte arbejdet i september 2017 – det er en ”short sprint!” og

skal gerne udmunde i en serie konkrete projekter allerede i sommeren 2018, der kan bibringe viden om de nødvendige digitale byggesten som er skønnet realiserbare op imod for eksempel "det autonome skib". Andre konkrete aktiviteter Fonden har støttet for nylig er tre interessante "Erhvervs ph.d.-projekter" hvor medarbejdere fra en maritim uddannelsesinstitution gennemfører et ph.d.-forløb. Der er flere umiddelbare positive aspekter af et sådant "blended" forløb. Universiteterne har en høj forskningsmæssig tærskel, og de maritime uddannelsesinstitutioner har en mere praktisk tilgang. Det betyder, at et højt teoretisk fundament kan blive testet igennem den mere praktiske tilgang på de maritime skoler. Strukturen skal være sådan, at undervisningsforpligtelsen skal afholdes på såvel universitetet som på den maritime skole. Således vil også universitetets konkrete kurser kunne drage nytte af en praktisk tilgang til det maritime erhverv – som netop de maritime skoler kan tilbyde. Det er et beskedent men interessant "GREB", der kan skabe tværfaglighed mellem skoler og de maritime uddannelsesinstitutioner til gavn for begge parter. De nye emneområder indenfor digitaliseringen kan inddrages i forskningsmæssige spørgsmål og dermed accelerere forståelsen for fremtidens muligheder og uddanne og videreuddanne "til fremtiden".

Den Danske Maritime Fond er klar – er I?



Carsten Melchior

Carsten har arbejdet som sekretariatschef for Fonden siden oktober 2009. Carsten har mere end 40 års erfaring fra den maritime verden med udgangspunkt i 20 år hos A.P. Møller-Mærsk via rederierne J. Lauritzen og Elite Shipping til interesseorganisationen Europas Maritime Udviklingscenter – i dag aka MDC, BIMCO og IACS.



Tekst af:
Andreas Nordseth
Direktør i Søfartsstyrelsen

Søfartsstyrelsen

Foto: Colourbox.dk

25 ÅR MED SØFART SET FRA ET MYNDIGHEDSPERSPEKTIV

I anledningen af CMSS' jubilæum kigger Søfartsstyrelsen tilbage på udviklingen inden for dansk skibsfart de sidste 25 år og på CMSS' forsknings betydningsfulde rolle i den forbindelse.

Vækst og strukturændringer med øget fokus på høje kvalitetsstandarder inden for arbejdsmiljø, sikkerhed og sundhed kendetegner dansk og international skibsfart de sidste 25 år. Det har krævet en stor indsats fra mange sider, som har kunnet trække på CMSS' store vidensgrundlag.

FÆRRE ARBEJDSULYKKER

Der har været en markant nedgang i antallet af arbejdsulykker, som skyldes en langsigtet og en bred, målrettet indsats, som bygger på viden fra blandt andet CMSS' forskning, som blandt andet øger forståelsen for søfarende og fiskeres sundhed og sikkerhed.

Særligt indenfor fiskeriet ser vi, at kortlægning af sikkerheden ved arbejde om bord i fiskeskibe kan skabe grundlag for en målrettet indsats til at forebygge ulykker som fx i udviklingen af proaktiv sikkerhedskultur i fiskeskibe. Også spørgsmålet om de fysiske belastninger som fiskere ud sættes for, er nu klarlagt, hvilket på sigt giver mulighed for præventiv indsats mod fx muskelskeletlidelser. Fremadrettet ser CMSS på forandringerne i fiskeriet og dets betydning for fiskernes psykiske arbejdsmiljø, arbejdsliv og trivsel. Det er altafgørende, at fiskerierhvervet kan udføres inden for trygge rammer og med udsigt til en sund alderdom uden skader eller smerter afledt af ens arbejdsliv.

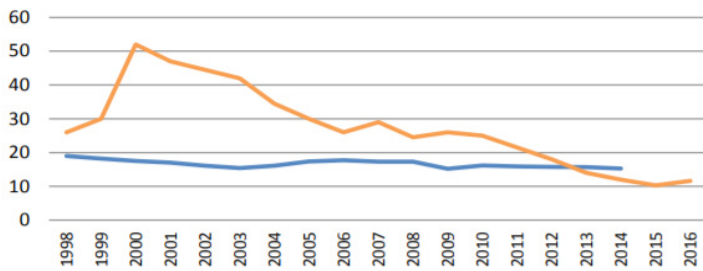
Tilsvarende tendens kan iagttages for handelsflådens vedkommende, idet forekomsten af alvorlige ulykker og dødsulykker gennem de senere år har været faldende. Her findes også en række gode eksempler på, hvordan viden kan bidrage til at målrette den forebyggende indsats, og hvor der især har været talt om god sikkerhedskultur som et centralt forebyggelselement.

SUNDHED

Sundhed på skibe handler ikke kun om arbejdsmiljø, men om livsstil i bred forstand. Her har eksempelvis CMSS' forskning i livsstilssygdomme

bidraget til en større forståelse for besætningernes forhold og vilkår. Blandt andet forskningen i asbest på skibe har gjort os klogere på, hvor farligt eller ikke farligt asbest er for de søfarende. Også hviletid er et forskningsemne, som bidrager til at forstå begreber som fatigue, dvs. de søfarendes nedsatte funktionsevne som følge af arbejdsopgaver og vagtplaner mv., og hvad rederierne og de søfarende kan gøre for at forebygge det.

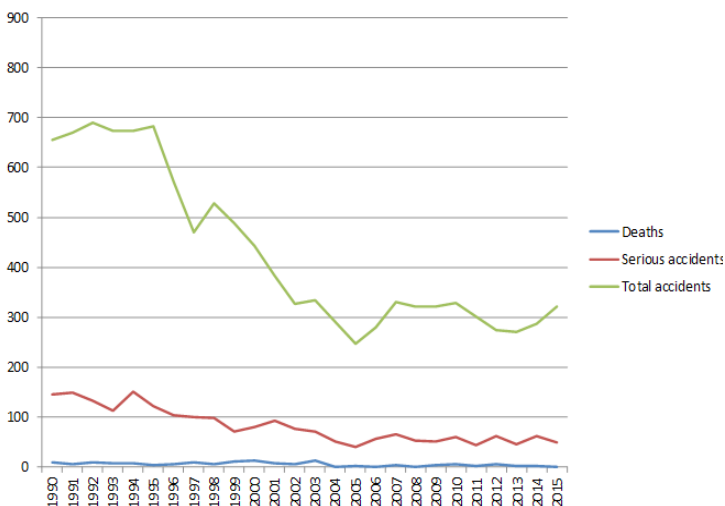
Figur 1. Arbejdsulykker pr. 1000 ansatte på danske fiskeskibe



ADGANG TIL DATA

CMSS bidrager med relevant data. Et nævneværdigt eksempel er en database, som indeholder oplysninger om 13.000 kontakter i perioden 2005 - 2014, og som kan bidrage med ny viden om den danske telemedicinske indsats også sammenlignet med andre førende søfartsnationer. Databasen blev opbygget i forbindelse med det igangværende projekt ”Optimering af det Maritime Telemedicinske Sundhedsvæsen”.

Figur 2. Arbejdsulykker på danske handelsskibe



EN FREMTID MED ØGET TEKNOLOGI OG DIGITALISERING

Fremtidens skibsfart vil i stigende grad være karakteriseret ved automation og autonomitet. Udviklingen kalder på mange nye forskningsprojekter om fx ændringer i besætningers forhold og arbejdsopgaver, herunder særligt det psykiske arbejdsmiljø og behovet for nye uddannelser. Endvidere er der en række spørgsmål af sikkerhedsmæssig karakter som følge af automation og autonomitet, der givet bør undersøges med hensyn til besætningerne, skibene og omgivelserne (miljøet). I den forbindelse må CMSS sikre tværfaglig forskning og generelt at trække på erfaringer, der går på tværs af andre industrier end skibsfart.

I Søfartsstyrelsen arbejder vi for at skabe sikkerhed til søs og vækst i de maritime erhverv i Danmark. For os går sikkerhed og vækst hånd i hånd, fordi væksten i Det Blå Danmark skal bygge på kvalitetsskibsfart.



SØFARTSSTYRELSEN

FORMIDLING

CMSS' forskningsresultater skaber først værdi for skibsfarten, når de påvirker erhvervet og besætningernes adfærdsmønstre. CMSS udfører en vedholdende og ihærdig indsats gennem selvstændige aktiviteter og deltagelse i konferencer og møder på såvel nationalt som internationalt plan for netop at sikre, at forskningsresultaterne forankres.

Hovedparten af finansieringen af CMSS' aktiviteter kommer fra en årlig bevilling på i øjeblikket 3,9 mio. kr. under Søfartsstyrelsens samlede bevilling på finansloven.



Andreas Nordseth

Andreas Nordseth har været direktør for Søfartsstyrelsen siden januar 2009. Han er uddannet som skibsfører fra Københavns Navigationsskole og har bl.a. været styrmand ved Det Østasiatiske Kompagni. I 1991 blev Andreas ansat som undervisningskonsulent ved Søfartsstyrelsen, i 1999 blev han kontorchef med ansvar for søfartsuddannelsesområdet og i 2003 blev han ansat som vicedirektør i styrelsen. Han er formand for Consultative Shipping Group, bestyrelsesmedlem i Den Danske Maritime Fond, det europæiske søfartsagentur (EMSA) samt Foreningen for Søfartens Fremme, og medlem af Det Rådgivende Organ for uddannelse "Executive MBA in Shipping & Logistics" ved Copenhagen Business School.

Offshore-branchen: Her er sikkerhed blevet en livsstil



Tekst af:
Olie Gas Danmark



Foto: Colourbox.dk

OFFSHORE-BRANCHEN: HER ER SIKKERHED BLEVET EN LIVSSTIL

Olie og gasindustrien har blikket stift rettet mod sikkerhed – og det virker. Trods et arbejdsmiljø, hvor mange risici og usikkerheder dagligt håndteres, er der få arbejdsulykker.

De arbejder med produktion af olie og gas langt ude på Nordsøen, på installationer der rummer lufthavne, produktionsanlæg og hoteller.

Mange tror, at det er en meget farlig arbejdsplads, hvor der er tilsvarende mange arbejdsulykker. Men antallet af ulykker i dansk offshore-industri er få. Faktisk så få, at risikoen for at komme til skade her er langt mindre end i en sammenlignelig dansk virksomhed på land.

Forklaringen skal findes i branchens kompromisløse forhold til sikkerhed. Den er en integreret del af kulturen og dermed nærmest en livsstil, forklarer direktør i brancheorganisationen Olie Gas Danmark, Martin Næsby.



-Der tænkes altid i sikkerhed – også på land og i de små detaljer. I kontorbygninger i f.eks. Esbjerg og København er der forbud mod at gå ned ad trappen, uden at holde i gelænderet. Man går heller ikke på trappen uden at have låg på kaffekoppen eller samtidig med, at man skriver en SMS. Det handler om at have et safety mindset, og det er vigtigt at få det ind under huden hos alle, siger han og nævner, at også medarbejdere, der normalt befinder sig på landjorden, af og til har opgaver offshore. Derfor er det vigtigt, at alle uden undtagelse har procedureerne på rygmarven.

Martin Næsby kalder da også sikkerhed for branchens "license to operate", og fortæller, at man også på det organisatoriske plan udfolder store anstrengelser for at øge sikkerheden.



Foto: Mærsk Olie og Gas A/S. DBU Platform Dan.

-I regi af Olie Gas Danmark afholdes eksempelvis hvert år en sikkerhedskonference for hele industrien, hvor der er fokus bl.a. på den måde man taler og interagerer med hinanden. I den forbindelse har vi bl.a. haft både en formel 1 executive, en bjergbestiger og en ubåds-kaptajn inde for at holde oplæg og fortælle om den måde, man håndterer sikkerhed på i andre sammenhænge. Det har været meget givende og lærerigt.



I forhold til at lade sig inspirere af andre, har Olie Gas Danmark for 1½ år siden iværksat et samarbejde med Metroselskabet om at styrke deres



Foto: Mærsk Olie og Gas A/S. DBU Platform Halfdan.



arbejde med sikkerhed. Metroselskabet bygger i øjeblikket i den københavnske undergrund. For selvom de to brancher på overfladen ser vidt forskellige ud, er der vigtige fællestræk. Det handler bl.a. om, at de begge arbejder i potentielt set farlige omgivelser, at anlægsomkostningerne er meget høje, og at arbejdsstyrken udgøres af mange forskellige virksomheder med mange forskellige nationaliteter ansat.

-På den måde er det faktisk mange af de samme udfordringer, vi står overfor, siger Martin Næsby og pointerer, at bestræbelserne på at opnå endnu sikrere arbejdspladser fortsætter.

Olie Gas Danmark er brancheorganisation for de virksomheder i Danmark, der er beskæftiget i upstream olie- og gassektoren. Det er såvel de olieproducerende virksomheder, som partnere, underleverandører og serviceselskaber, der opererer indenfor efterforskning og produktion af olie og gas i Danmark.

SEAHEALTH - Søfartens Arbejdsmiljøråd

Tekst af:
Vivek Menon
Faglig leder for Søfartens Arbejdsmiljøråd

Foto: Seahealth. Sømand der står og skuer mod STS.



SØFARTENS ARBEJDSMILJØRÅD

“Teori og praksis går hånd i hånd” er en gammel og vigtig læresætning. Denne læresætning er vigtig i alle industrier, hvor mennesker er involveret og i endnu højere grad i den maritime industri.

For at få succes, effektivt og sikkert, i en maritim virksomhed, må man gøre brug af praktiske værktøjer, der kontinuerligt udvikles og anvendes.

For at udvikle praktiske værktøjer er der brug for hjælp fra forsknings- og udviklingsinstitutter, der kan bidrage til at optimere arbejdsmiljø, sundhed, sikkerhed og miljømæssige udfordringer i forbindelse med søfart.

“He who loves practice without theory is like the sailor without rudder and compass; never knowing where he may cast”.

Leonardo da Vinci, 1452-1519

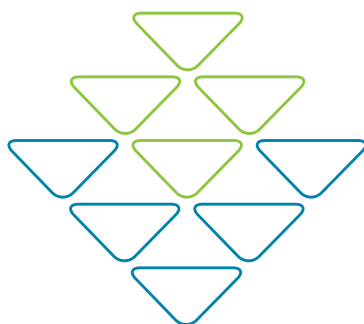
Center for Maritim Sundhed og Samfund, der blev etableret i 1992 og ligger i Esbjerg, har sammen med dets tværfaglige personale inden for sundhedsvidenskab, samfundsvidenskab, erhvervsmedicin og statistikkompetencer gennem de sidste 25 år med succes bidraget til forskning og udvikling inden for arbejdsmiljø, sundhed, sikkerhed og miljømæssige udfordringer i maritime virksomheder.

SEAHEALTH (Søfartens Arbejdsmiljøråd) tilbyder en række praktiske værktøjer og deler viden inden for erhvervsmæssig sundhed og sikkerhed, der er relevant for søfartssektoren, med det formål at sørge for effektiv og sikker drift.



Foto: Seahealth. Det gamle håndværk trænes selv i Kattegat.





SEAHEALTH®

Samarbejdet mellem Søfartens Arbejdsmiljøråd og Center for Maritim Sundhed og Samfund har eksisteret i mange år med fokus på specifikke emner relateret til søfarendes sundhed og sikkerhed. Nogle eksempler omfatter, men er ikke begrænset til, 'sundhedsfremme til søs', 'fatigue', 'social sikkerhed' for alle ansatte til søs. Således bidrager de sammen til at styrke og fremme synergier mellem de to discipliner i teori og praksis.

I år markeres 25 års jubilæet for Center for Maritim Sundhed og Samfund. Søfartens Arbejdsmiljøråd ønsker dem et stort tillykke med deres indsats overfor søfartssektoren. Vi ser frem til flere års aktivt arbejde inden for forskning og udvikling og vores fortsatte samarbejde på relevante områder, der kan booste et effektivt og sikkert arbejdsmiljø for søfarten.



25 år i Esbjerg – Byen ved Havet

Foto: Esbjerg Kommune. Svend Wiig Hansens ni meter høje skulptur "Mennesket ved havet" og udsigt ind mod Esbjerg strand og havn.



Tekst af:
Jesper Frost Rasmussen,
Viceborgmester Esbjerg Kommune

MED HAVET SOM OMDREJNINGSPUNKT

Esbjerg Kommune vil gerne ønske Center for Maritim Sundhed og Samfund stort tillykke med 25 års jubilæet. Esbjerg er porten mod vest og forekommer på mange måder at være den oplagte placering af en forskningsenhed med fokus på Det Blå Danmark.

Der er sket meget det seneste kvarte århundrede, men den dag i dag er byen Esbjerg og Center for Maritim Sundhed og Samfund stadig et perfekt match.

Da Center for Maritim Sundhed og Samfund åbnede i 1992, var Esbjerg Havn allerede i fuld gang med en succesfuld omstilling fra fiskerihavn til en energihavn med fokus på olie og gas. Olieeventyret tog så småt fat i starten af 70'erne, og i 1991 var Danmark blevet selvforsynende med olie. Her i Esbjerg var der stærke lokale kræfter, der så muligheder i Nordsøens sorte guld, og offshoreindustrien boomed.

Esbjerg er fortsat en vækstmotor inden for energi, og her etableres nye energivirksomheder og skabes stadig flere job. Vores specialiserede virksomhedsklynge bliver hele tiden forstærket, og vores store virksomheder er altafgørende spillere i energisektoren.

Byen samler en kraftfuld kompetenceklynge inden for energi, men Esbjerg satser ikke ensidigt på én sektor. Energivirksomhederne skaber også vækstgrundlag for underleverandører og samarbejdspartnere, der kan levere de påkrævede services, og på den måde er havnen – nu såvel som tidligere – den vækstmotor, der har afsmittende virkning på det brede erhvervsliv i hele Sydvestjylland.

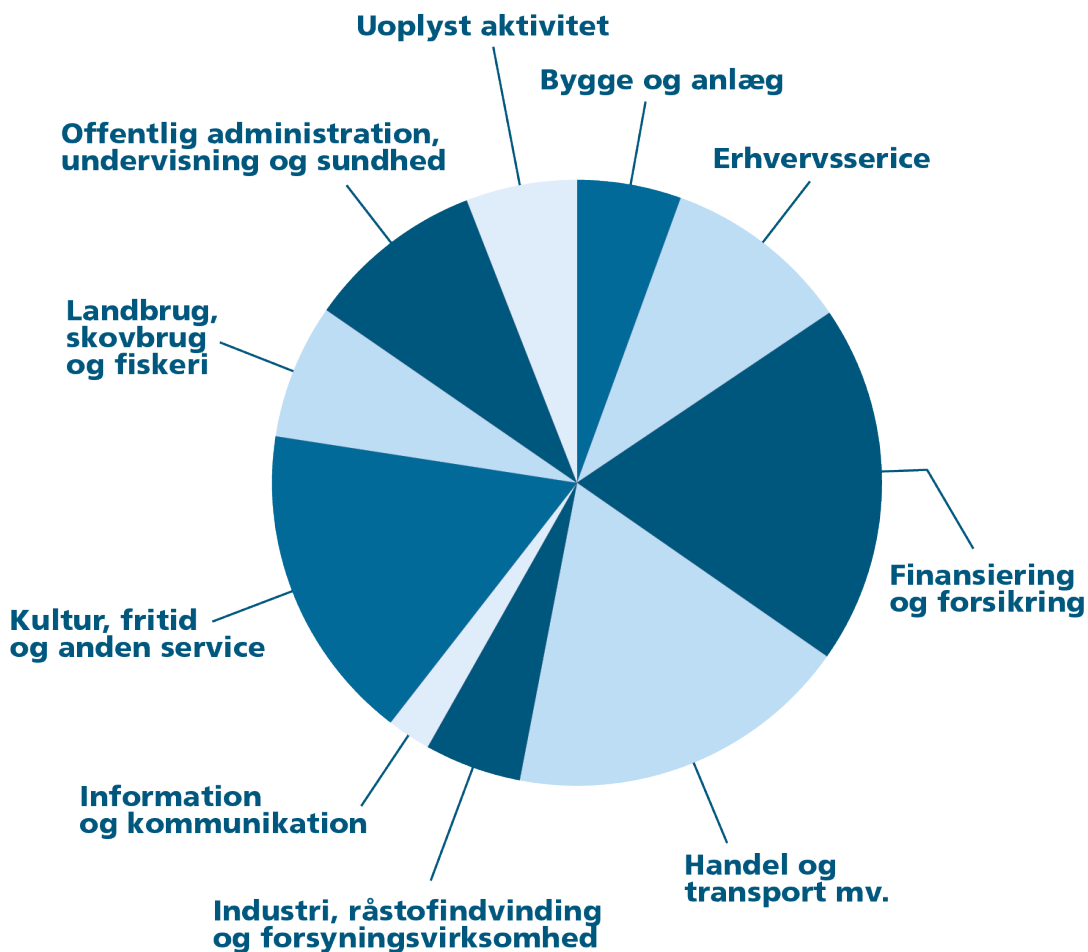
ENERGIMETROPOL OG GLOBALT SAMARBEJDE

Esbjerg er det nye vækstcenter, som hele Danmark har brug for, og vores specialistviden på energiområdet skaber også grundlag for innovation og kompetenceudvikling. Sikkerhed er et fokusområde, der følger naturligt med arbejdet med energi på havet. For arbejdspladserne på havet og i

luften er ikke ufarlige, og derfor skal sikkerhed både under uddannelse og på arbejdspladserne prioriteres højt.

Der er behov for at forskning på området, og det er oplagt, at Center for Maritim Sundhed og Samfund opererer lokalt, når de tilvejebringer den dokumentation, der gør det muligt at udvælge de vigtigste indsatsområder inden for fx miljøhensyn, arbejdsmiljø, sundhed og sikkerhed.

14.000 virksomheder skaber vækst



Esbjerg har opnået anerkendelse som Danmarks EnergiMetropol, og er blandt andet blevet optaget i det eksklusive samarbejde i World Energy Cities Partnership, der er et netværk for verdens mest betydningsfulde energibyer. Vi orienterer os i stigende grad internationalt, ligesom forskning naturligvis skal udbredes på tværs af landegrænser.

UDDANNELSE OG TILTRÆKNING AF FLERE STUDERENDE

I Esbjerg er der gode muligheder for uddannelse og opkvalificering til energisektoren, og det samlede uddannelsesstilbud favner bredt.

Her i området er der seks videregående uddannelsesinstitutioner med mere end 60 studieretninger. Netop nu er der indskrevet over 6.500 studerende, og det er en politisk ambition at tiltrække flere i de kommende år. På uddannelsesområdet samarbejder Esbjerg Kommune tæt med



Foto: Esbjerg Kommune. Esbjerg tilbyder et unikt sportsmekka i området omkring Gl. Vardevej, hvor der inden for en meget lille radius er faciliteter til et væld af forskellige idrætsgrene.

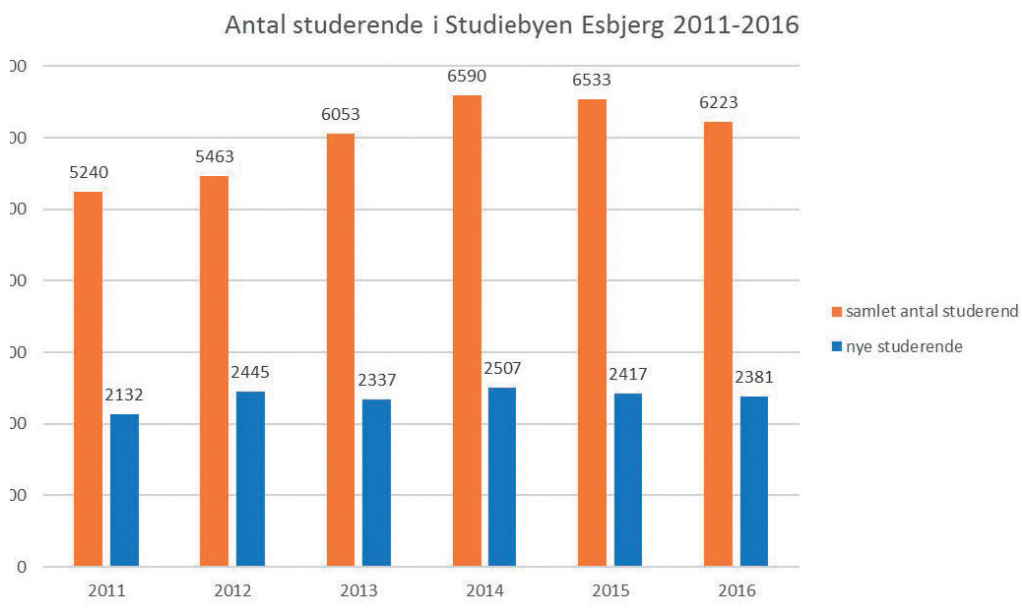
nabokommunerne, og siden 1. januar 2017 har samarbejdet været formaliseret i Business Region Esbjerg, der er et tværkommunalt samarbejde mellem Esbjerg, Fanø, Tønder og Varde kommuner.

Det overordnede formål med Business Region Esbjerg er at sikre vækst og udvikling i medlemskommunerne, og der er særlig fokus på erhverv, turisme og uddannelse. Desuden vil Business Region Esbjerg præge den politiske debat for at påvirke beslutningsprocesser med betydning for områdets udvikling. I 2017 sætter handlingsplanen særlig fokus på disse indsatsområder:

- Sundhed
- Bosætning og internationalisering
- Uddannelse og arbejdskraft
- Tiltrækning af statslige arbejdspladser
- Infrastruktur

Esbjerg Kommune understøtter ambitionen om at få flere studerende ved blandt andet at sikre optimale boligmuligheder. Blandt andet er der fuld gang i byggeriet af nye almene boliger. Der er i alt 658 nye boliger på vej, og heraf er 342 ungdomsboliger.

I Budget 2018-2021 er der desuden afsat yderligere 25 millioner kr. til nye boliger, og dette forventes også at komme studerende til gode.



I 2016 udgav SDUs Center for Landdistriktsforskning en rapport, der viste stor tilfredshed blandt de studerende i Esbjerg. De studerende understregede især, at det er til at finde en SU-venlig bolig i byen og at der er et godt studieliv i byen. I en nyere opfølgende rapport konkluderes det, at 44 % af de tilflyttede studerende i Esbjerg vurderer, at deres liv som studerende er bedre, end de havde forventet på forhånd, mens dette tal for de tilflyttede studerende i København er 26 %.

Vi har en vigtig opgave med fortsat at skabe de efterspurgte boliger og at udbrede kendskabet til den gode boligsituation i Esbjerg. Et af de nyeste tiltag på uddannelsesområdet er et nyt campusområde på "uddannelsessletten" i Esbjerg, der skal give de studerende meget bedre muligheder for at mødes på tværs af uddannelsesinstitutionerne.

Foto: Esbjerg Kommune. Studerende gadefest.



Målsætningen er at nå 10.000 studerende i Esbjerg Kommune i 2020, og det er derfor afgørende, at både byen og uddannelserne er attraktive for de studerende. Desuden bidrager en god studietid i Esbjerg forhåbentlig til, at de bliver boende her området efter studietiden, hvilket gavner både erhvervslivet og kommunen som helhed.

Det er afgørende, at vi tilbyder de rigtige uddannelser, som både rammer de unges interesse og matcher erhvervslivets behov. Derfor samarbejder Esbjerg Kommune altid meget gerne med uddannelsesinstitutionerne om at identificere potentielle nye uddannelser, der naturligt kan placeres i Danmarks EnergiMetropol.

VEJEN TIL OFFSHORE

Vi skal kunne tilbyde de relevante videregående uddannelser i Esbjerg Kommune for på den måde at fremtidssikre erhvervslivets behov for kvalificeret arbejdskraft. Derudover er det også afgørende, at alle føler sig tilstrækkeligt oplyste om eksisterende muligheder.

På offshoreområdet yder Esbjerg Kommune i samarbejde med Esbjerg Erhvervsudvikling og foreningen work-live-stay southern denmark en særlig indsats for at tydeliggøre vejen til offshore. Allerede i de ældste klasser i folkeskolerne informeres der om karrieremulighederne og de mange forskellige veje, der kan føre til en fremtid i offshore og efterfølgende synliggøres mulighederne online.

På hjemmesiden www.workinoffshore.dk får kandidater information om job, uddannelse og kurser i branchen.

DER SKABES EN TRYK FREMTID

Der er ingen tvivl om, at energi på havet også i fremtiden vil være omdrejningspunktet for vækstcentret i Esbjerg. Derfor er symbiosen mellem Esbjerg og Center for Maritim Sundhed og Samfund fortsat vigtig. I fællesskab kan vi sikre optimale rammer for arbejdsmiljø, sundhed og sikkerhed og fortsat vækst her i området.

ESBJERG KOMMUNE

Kommunen er den femtestørste i Danmark, og den 1. januar 2017 boede der 115.905 personer i Esbjerg Kommune. Kommunens geografiske område dækker 795,00 km², og strækker sig fra Sjelborg ved Varde Å i nord til Spandet syd for Ribe. Esbjerg er hovedbyen med sine ca. 80.000 indbyggere, hvoraf omkring halvdelen bor i selve byens centrum.

Det er en mangfoldig kommune, der favner den unge storby Esbjerg, middelalderbyen Ribe, stationsbyen Bramming og utallige levende landsbyer. Man er aldrig langt fra store naturoplevelser i for eksempel Nationalpark Vadehavet, der er med på UNESCOs liste over verdensarv. Esbjerg Kommune er som arbejdsplads områdets største med ca. 9.500 ansatte.



Foto: Esbjerg Kommune. Ribe er tidligere blevet kåret som Europas smukkeste mindre by, og hvert år besøger ca. 1 million turister byen.



Kommunen i tal:



1.476
km veje



297
km cykelsti



3.000
gadelamper



1.614
hektar skove
og natur



38
offentlige
legepladser

CMSS' strategiplan

Tekst af:
Kimmo Herttua
Forskningsleder hos CMSS



CMSS – MISSION, VISION OG MÅL

CMSS er en forskningsenhed, som leverer forskning og dokumentation, der kan bidrage med at optimere arbejdsmiljø, sundhed, sikkerhed og shipping økonomi inden for Det Blå Danmark.

CMSS er resultatet af en fusion i 2011 mellem to maritime forskningsenheder ved SDU; det tidligere Center for Maritim Sundhed og Sikkerhed (Sundhedsvidenskabeligt fakultet), som blev etableret i 1992, og det tidligere Center for Maritim Forskning og Innovation (Samfundsvidenskabeligt fakultet). Formålet med denne fusion var at styrke og fremme synergien mellem de to maritime forskningsfelter.

CMSS er finansieret af den danske stat. Derudover ansøges der løbende om ekstern finansiering.

MISSION

CMSS' mission er at etablere relevant forskningsbaseret viden, som kan bidrage til:

- 1) Etablering af sunde, sikre og stimulerende arbejdsforhold på de maritime arbejdspladser i takt med samfundsudviklingen og de behov, som de maritime erhverv har.
- 2) At sikre de bedst mulige betingelser for den maritime industri inden for miljø- og erhvervsøkonomi.

VISION

CMSS' vision er at spille en ledende rolle inden for sine kerneområder - såvel nationalt som internationalt:

1) At udføre forskning på højeste internationale niveau, som skal bidrage til en innovativ og bæredygtig maritim industri med sunde og sikre arbejdspladser.

2) At tilbyde rådgivning og formidling af viden og metoder til interessenter, herunder myndigheder, arbejdsmarkedets parter og maritime sikkerhedskonsulenter, baseret på forskning af høj kvalitet og i samarbejde med danske og internationale forskningsinstitutioner.

3) At uddanne kommende forskere inden for det maritime område i sundhed og sikkerhed.

4) At opbygge stærke samarbejdsrelationer med anerkendte nationale og internationale partnere, hvad angår forskning og uddannelse.

MÅL

CMSS har følgende mål:

1) At identificere, undersøge og håndtere fremtidige sundheds- og sikkerhedsmæssige udfordringer i arbejdsmiljøet på de maritime arbejdspladser.

2) At identificere, undersøge og håndtere fremtidige miljømæssige og erhvervsøkonomiske udfordringer i den maritime industri.

3) At identificere, undersøge og håndtere fremtidige sundheds- og sikkerhedsmæssige udfordringer i Arktis.

4) At udvikle og bidrage til uddannelse inden for CMSS' kerneområder.

5) At udvikle medarbejdernes færdigheder og kompetencer, så de opnår de akademiske kvalifikationer, der er i overensstemmelse med kravene ved Syddansk Universitet.

6) At sikre, at den forskning, som CMSS udfører, bidrager til Det Blå Danmarks eksisterende viden inden for spørgsmål om sikkerhed, sundhed, miljøøkonomi og erhvervsøkonomi.

Udvalgte forsknings- publikationer

RESEARCH UNIT OF MARITIME MEDICINE
FABIENNE KNUDSEN

Seamanship and anthropship - reflecting on practice

This is a part of a PhD dissertation presented at the Department of Social Studies and Organization, Faculty of Social Sciences, Aalborg University, Denmark.

NO. 11 • JUNE 2005



ARBEJDS- OG MARITIMMEDICINSK PUBLIKATIONSSERIE



Betyder nationalitet noget for sikkerhed og anmeldelse af arbejdsulykker?

Første rapport fra SADIS – Sikkerhedskultur og anmeldelsespraksis på danske skibe i Dansk Internationalt Skibsregister



Projektet er finansieret af Arbejdsmiljøforskningsfonden.

Sisse Grøn og Fabienne Knudsen
CMS rapportserie Nr. 1 • Esbjerg, maj 2011



Center for Maritim Sundhed og sikkerhed



SYDDANSK UNIVERSITET
UNIVERSITY OF SOUTHERN DENMARK

Towards vision zero

The possibilities and challenges for accident prevention in
the Danish oil and gas industry

PhD thesis
Hanna Barbara Rasmussen



Centre of Maritime Health and Society
Faculty of Health Sciences
University of Southern Denmark

2013



SYDDANSK UNIVERSITET
UNIVERSITY OF SOUTHERN DENMARK

PhD Thesis

Health promotion intervention in the maritime setting

A 1-year follow-up study among seafarers in
two Danish shipping companies



Lulu Hjarne
Centre of Maritime Health and Society

Faculty of Health Sciences
University of Southern Denmark

2013



SYDDANSK UNIVERSITET

Ergonomisk arbejdsmiljø, fysisk belastning og fatigue på danske fiskefartøjer

Helle Østergaard, Thomas Rødgaard Poulsen, Line Nørgaard Remmen,
Gabriele Berg-Beckhoff

Center for Maritim Sundhed og Samfund
Syddansk Universitet Esbjerg



Den Europæiske Fiskefond: Danmark og EU investerer i bæredygtigt fiskeri og akvakultur.
Projektet er støttet af Den Europæiske Fiskefond

2015

Arbejdsulykker i dansk fiskeri gennem 20 år 1997-2016

Hvad er der sket og gjort, og hvad har virket?



Jørgen Møller Christiansen, Helle Østergaard og Jesper Bruus Pedersen

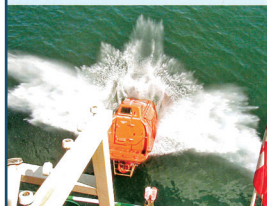
SDU

RESEARCH UNIT OF MARITIME MEDICINE
FABIENNE KNUDSEN

Seamanship and anthropship - reflecting on practice

This is a part of a PhD dissertation presented at the Department of Social Studies and Organization, Faculty of Social Science, Aalborg University, Denmark.

NO. 11 • JUNE 2005



ARBEJDS- OG MARITIMMEDICINSK PUBLIKATIONSSERIE

SEAMANSHIP AND ANTHROPOSHIP - reflecting on practice

Fabienne Knudsen
2005

Forskningsenheden for Maritim
Medicin Syddansk
Universitet Esbjerg

Arbejds- og Maritimmedicinsk
Publikationsserie, Ribe Amt
ISBN 1600-5988

BETYDER NATIONALITET NOGET FOR SIKKERHED OG ANMELDELSE AF ARBEJDSULYKKER?

Fabienne Knudsen
Sisse Grøn
2005

SADIS rapport –
Sikkerhedskultur og
anmeldepraksis på danske
skibe i Dansk Internationalt
Skibsregister

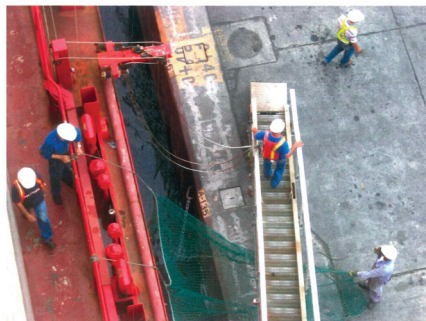
Center for Maritim Sundhed
og Sikkerhed

Syddansk Universitet



Betyder nationalitet noget for sikkerhed og anmeldelse af arbejdsulykker?

Første rapport fra SADIS - Sikkerhedskultur og anmeldepraksis på danske skibe i
Dansk Internationalt Skibsregister



Projektet er finansieret af Arbejds miljøforskningsfonden.

Sisse Grøn og Fabienne Knudsen
CMS rapportserie Nr. 1 • Esbjerg, maj 2011



Center for Maritim Sundhed og sikkerhed

Towards vision zero

The possibilities and challenges for accident prevention in
the Danish oil and gas industry

PhD thesis
Hanna Barbara Rasmussen



Centre of Maritime Health and Society
Faculty of Health Sciences
University of Southern Denmark

2013

TOWARDS VISION ZERO

Hanna Barbara Rasmussen
2013

PhD thesis: The possibilities
and challenges for accident
prevention in the Danish oil
and gas industry

Center for Maritim Sundhed
og Samfund

Syddansk Universitet
Print: SDU Press

HEALTH PROMOTION INTERVENTION IN THE MARITIME SETTING

Lulu Hjarnø
2013

PhD thesis: A 1-year follow up
study among seafarers in two
Danish shipping companies

Center for Maritim Sundhed
og Samfund

Syddansk Universitet
Print: SDU Press
ISBN 978-87-90866-14-3

PhD Thesis

Health promotion intervention in the maritime setting

A 1-year follow-up study among seafarers in
two Danish shipping companies



Lulu Hjarnø
Centre of Maritime Health and Society

Faculty of Health Sciences
University of Southern Denmark

2013



**Ergonomisk arbejdsmiljø, fysisk
belastning og fatigue på
danske fiskefartøjer**

Helle Østergaard, Thomas Rødgaard Poulsen, Line Nørgaard Remmen,
Gabriele Berg-Beckhoff

Center for Maritim Sundhed og Samfund
Syddansk Universitet Esbjerg



Den Europæiske Fiskerifond: Danmark og EU investerer i bæredygtigt fiskeri og akvakultur.
Projektet er støttet af Den Europæiske Fiskerifond

ERGONOMISK ARBEJDS- MILJØ, FYSISK BELASTNING OG FATIGUE PÅ DANSKE FISKEFARTØJER

**Thomas Rødgaard Poulsen
Line Nørgaard Remmen
Gabriele Berg-Beckhoff
Helle Østergaard
2015**

**Center for Maritim Sundhed
og Samfund**

**Syddansk Universitet
Print: Print & Sign
ISBN 978-87-90866-17-4**

ARBEJDSULYKKER I DANSK FISKERI GENNEM 20 ÅR 1997-2016

**Jørgen Møller Christiansen
Jesper Bruus Pedersen
Helle Østergaard
2017**

**Center for Maritim Sundhed
og Sikkerhed**

**Syddansk Universitet
Print: Print & Sign
ISBN 978-87-90866-18-1**

Arbejdsulykker i dansk fiskeri gennem 20 år 1997-2016

Hvad er der sket og gjort, og hvad har virket?



Jørgen Møller Christiansen, Helle Østergaard og Jesper Bruus Pedersen

SDU

CMSS' medarbejdere





Kimmo Herttua

Ansæt siden	2014
Nuværende stilling	Forskningsleder, seniorforsker
Uddannelse	2010 ph.d. i sociologi, Statsvidenskabelige Fakultet, Helsinki Universitet, Finland.
Forskning	Maritim sundhed, arbejdsmiljø, social ulighed i sundhed, dødelighed, sygelighed.
Kontakt	kherttua@health.sdu.dk



Susanne E. Frank

Ansatt siden	2011
Nuværende stilling	Enhedssekretær
Uddannelse	1988 erhvervssproglig korrespondent i engelsk og tysk, Handelshøjskolen Aarhus. 1994 eksamineret eksportør, Den Danske Eksportskole, Herning.
Opgaver	Personaleadministration, indkøb, oversættelse, websider m.m.
Kontakt	sef@health.sdu.dk



Despina Andrioti

Ansatt siden	2014
Nuværende stilling	Seniorforsker
Uddannelse	1990 ph.d i sundhedsøkonomi, Medical School, University of Athens, Grækenland.
Forskning	Sundhed og trivsel i den maritime arbejdsstyrke, økonomisk vurdering af sundhedsinterventioner, arbejdsstyrke- planlægning og prognosemodeller.
Kontakt	dandrioti@health.sdu.dk



Olaf Chresten Jensen

Ansatt siden	1992
Nuværende stilling	Seniorforsker
Uddannelse	1997 kandidat i folkesundhedsvidenskab. 1991 speciallæge i arbejdsmedicin. 1977 cand.med., Aarhus Universitet.
Forskning	Forskning inden for fiskeri, søfart og offshore arbejdsmiljø, sikkerhed og sundhed.
Kontakt	ocj@health.sdu.dk



Zhiwei Zhao

Ansæt siden	2014
Nuværende stilling	Postdoc
Uddannelse	2011 ph.d. i sociologi, Cardiff University, Schools of Social Sciences, GB.
Forskning	Fatigue blandt søfarende, kinesiske søfolks ansættelses- og arbejdsforhold – herunder også i international søfart.
Kontakt	zhao@health.sdu.dk



Lulu Hjarnø

Ansatt siden	2007
Nuværende stilling	Postdoc
Uddannelse	2013 ph.d. i sundhedsfremme, Sundhedsvidenskabeligt Fakultet, Syddansk Universitet, Esbjerg.
Forskning	Sundhedsfremme på arbejdspladsen, arbejdsmiljø, sygdomsmønstre til søs, ulighed i sundhed, det maritime sundhedsvæsen.
Kontakt	lhjarnoe@health.sdu.dk



Hanna Barbara Rasmussen

Ansæt siden	2008
Nuværende stilling	Postdoc
Uddannelse	2013 ph.d. i maritim sundhed og samfund, Sundhedsvidenskabeligt Fakultet, Syddansk Universitet, Esbjerg.
Forskning	Sikkerhed og arbejdsmiljø inden for det maritime område (offshore, søfart og fiskeri), energi optimering på skibe med fokus på den menneskelige faktor.
Kontakt	hbrasmussen@health.sdu.dk



Solveig Bøggild Dohrmann

Ansæt siden	2012
Nuværende stilling	Ph.d.-studerende
Uddannelse	2008 kandidat i folkesundhed, Sundhedsvidenskabeligt Fakultet, Syddansk Universitet, Esbjerg.
Forskning	Fatigue blandt søfarende, arbejdsmiljø til søs.
Kontakt	sbdohrmann@health.sdu.dk



Lewis Corneel Bardt

Ansæt siden	2017
Nuværende stilling	Projektansat til CMSS' 25 års jubilæum
Uddannelse	Cand.it. webkommunikation med spec.ret. interaktionsdesign (-2018) Syddansk Universitet, Kolding. 2014 bachelor i digital konceptudvikling, University College Nordjylland, Aalborg.
Opgave	Grafisk design: udvikling af logo og layout.
Kontakt	lcbardt@gmail.com

CMSS online

www.sdu.dk/cmss

Her finder du Center for Maritim Sundhed og Samfund på nettet:

QR-kode – side 124, scan koden og indlæs websiden på mobilen.

SDU.dk – klik i hovedmenuen på *“Om SDU”*, dernæst klik på *“Institutter og centre”*, og vælg til sidst *“Maritim Sundhed og Samfund”*; eller skriv *“CMSS”* direkte ind i søgefeltet foroven i hovedmenuen, se vejledende screenshots.

Google.dk – skriv *“SDU/CMSS”* i browseren og vælg *“Center for Maritim Sundhed og Samfund, CMSS - Syddansk Universitet”*.

SDU

UDDANNELSE EFTERUDDANNELSE FORSKNING AKTUELT SAMARBEJDE BIBLIOTEK OM SDU INFORMATION TIL: SØG LOG IND ENGLISH

Center for Maritim Sundhed og Samfund, CMSS

"Et er søkort at forstå, et andet skib at føre" (Ludvig Holberg)

CMSS er en forskningsenhed under SDU. CMSS leverer forskning og dokumentation, der kan bidrage til at optimere arbejdsmiljø, sundhed, sikkerhed og miljøøkonomi i relation til Det blå Danmark. Centret, som blev oprettet i 1992 og er beliggende i Esbjerg, har aktuelt en tværfaglig bemanding med baggrund inden for sundhedsvidenskab og samfundsvidenskab.

CMSS fejrer 25 års jubilæum
Sæt X i kalenderen den 8. nov. 2017

I 2011 blev Center for Maritim Forskning og Innovation under Institut for Miljø og Erhvervsøkonomi og Center for Maritim Sundhed og Sikkerhed sammenlagt - en fusion, der bidrager til at styrke og fremme synergieffekten de to fagområder imellem.

Maritim Sundhed og Samfund

- Nyt fra CMSS
- Strategiplan
- Forskning
- Publikationer
- Samarbejde
- Medarbejdere
- Kontakt

SDU UDDANNELSE EFTERUDDANNELSE FORSKNING AKTUELT SAMARBEJDE BIBLIOTEK OM SDU INFORMATION TIL SØG LOG IND ENGLISH

Indsats mod madspild for blinde

Vores viden om madspild bygger på gamle tal. Forsker fra SDU efterlyser ny viden på området.

LÆS MERE

CMSS
 Find person
 Find medarbejdere via SDU's telefonbog
 Vejviser
 Find vej og oversigtskort over lokaler

Hvad vil du læse på SDU?

Bachelor Kandidat Ingeniør Efter- og videreuddannelse

SDU UDDANNELSE EFTERUDDANNELSE FORSKNING AKTUELT SAMARBEJDE BIBLIOTEK OM SDU INFORMATION TIL SØG LOG IND ENGLISH

Search

Søg igen
 CMSS

Begræns din søgning til...
 Ingen begrænsning

SØG Søg alle sprog

Din søgning på CMSS returnerede 186 resultater

Resultater 1 - 10 for CMSS

Center for Maritim Sundhed og Samfund, CMSS - Syddansk ...
 12. jun 2017 ... CMSS er en forskningsenhed under SDU. CMSS leverer forskning og dokumentation, der kan bidrage til at optimere arbejdsmiljø, sundhed, ...
<http://www.sdu.dk/cmss>

CMSS kalender 2017 - Syddansk Universitet
 12. jun 2017 ... En liste over arrangementer, oplæg, workshops, seminarer, konferencer mv., i hvilke CMSS medarbejderne deltager i løbet af 2017 ...
http://www.sdu.dk/da/tem_sdu/institutter_centre/list_sundhedsstjernetforsk/forskning/maritimsundhedsikkerhed/nyt-fta-cmss/cmss-kalender-2017

CMSS nyhedsbrev - Syddansk Universitet
 12. jul 2016 ... CMSS nyhedsbrev nr. 5 er netop søsat. Læs vores seneste nyhedsbrev. Heri finder du et lille udpluk af vores mange aktiviteter. Tilbage til ...
http://www.sdu.dk/om_sdu/institutter_centre/list_sundhedsstjernetforsk/forskning/maritimsundhedsikkerhed/nyt-fta-cmss/nyheder/cmss-nyhedsbrev

CMSS online

CMSS' 25 års jubilæumshæfte 2017

KONTAKT

Center for Maritim Sundhed og Samfund
Syddansk Universitet Esbjerg
Niels Bohrs Vej 9
6700 Esbjerg
tlf.: 65 50 42 60
mail: cmss@cmss.sdu.dk
www.sdu.dk/cmss



REDAKTION

Kimmo Herttua
Susanne E. Frank

GRAFISK DESIGN & LAYOUT

Lewis Corneel Bardt

FOTO

Omslag, foto: Colourbox.dk.
Oversigtskort, side 52-53,
foto: Colourbox.dk, grafisk forandret.

TRYK

Syddansk Universitetsforlag
Print & Sign, Odense
2. udgave, 22. november 2017
ISBN 978-87-90866-20-4



Kolofon