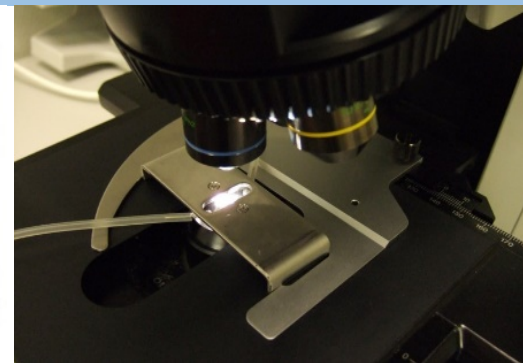
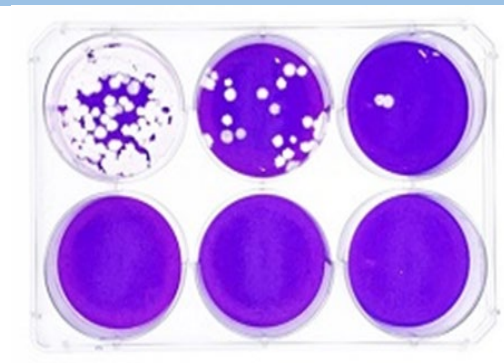
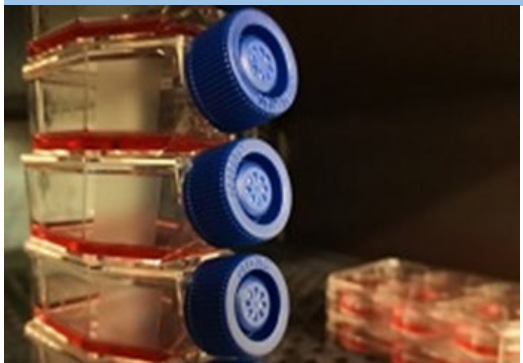


Forskningsstrategi 2021-2025

Forskningsenheden for Klinisk Mikrobiologi, SDU og Klinisk Mikrobiologisk Afdeling, OUH

*Sammen skaber vi fremtidens klinisk mikrobiologiske
diagnostik og behandling til gavn for patient og samfund*



Strategi for forskning for og med borgere, patienter og pårørende

Vores ambition er aktivt at inddrage borgere, patienter og pårørende i vores forskning

Hvordan vil vi opfylde denne strategi

- Vores patient-, pårørende- og borgerrepræsentanter inviteres til at deltage i forskningsudvalgsmøder, hvor prioritering af enhedens ressourcer diskuteres og besluttet
- Vi tilstræber at involvere vores patient-, pårørende- og borgerrepræsentanter allerede i idéfasen for nye projekter ved at tilsende dem alle ansøgninger til Klinisk Mikrobiologisk Afdelings forskningspulje
- Vores patient-, pårørende- og borgerrepræsentanter får lægmandsbeskrivelser af forskningsprojekter tilsendt med henblik på at læse og kommentere på disse
- I større lokale projekter tilstræbes det, at patienter-, pårørende- og borgerrepræsentanter løbende kan involveres i forskningsprojektet eventuel ved deltagelse i projektgruppen

Hvordan vil vi følge op på status for strategien

- Forskningsenheden har tilknyttet mindst én patientrepræsentant og yderligere en patient-, pårørende- eller borgerrepræsentant
- Andelen af forskningsudvalgsmøder med deltagelse af patient-, pårørende- og borgerrepræsentanter ligger over 75%
- Andelen af lægmandsbeskrivelser, der er sendt til kommentering hos patient-, pårørende- og borgerrepræsentanter ligger over 75%

Strategi for evidensbaseret klinisk mikrobiologi

Vores ambition er at være blandt Danmarks bedste forskningsenheder inden for klinisk mikrobiologi

Hvordan vil vi opfylde denne strategi

- Alle ph.d.-vejledere skal aktivt arbejde for, at projektet inkluderer en systematisk oversigt over emneområdet
- Vi vil bidrage med input til lokale, nationale og internationale kliniske retningslinjer/guidelines, som kan anvendes til beslutninger om diagnostik og behandling inden for klinisk mikrobiologi
- Forskningsenheden prioriterer projekter, der undersøger nye diagnostiske metoder og nye behandlingsmetoder i forbindelse med uddeling af midler fra afdelingens forskningspulje

Hvordan vil vi følge op på status for strategien

- 25% af ph.d. projekter inkluderer en systematisk oversigt, evt. med metaanalyse over emneområdet
- Forskningsenheden bidrager til kliniske oversigter/retningslinjer/guidelines, der udsendes igennem videnskabelige selskaber eller nationale og internationale samarbejder og som falder inden for afdelingens kompetenceområdet
- Antallet af projekter, der undersøger nye diagnostiske metoder og nye behandlingsmetoder, øges

Strategi for excellent forskningssamarbejde

Vores ambition er at samarbejde på tværs af fag, universiteter, fakulteter på SDU, sygehuse, sektorer, regioner og landegrænser

Hvordan vil vi opfylde denne strategi

- Vi arbejder aktivt via afholdelse af møder på at inddrage andre partnere fra f.eks. SDU eller andre sygehuse i Regionen og OUH i tværfaglige samarbejder blandt andet igennem f.eks. Centerdannelse
- Vi arbejder aktivt på at inddrage andre fakulteter (non-SUND) fra SDU, andre universiteter eller hospitaler og forskningsinstitutioner uden for Region Syddanmark i projekter generelt (inkl. ph.d.-, speciale- og bachelor-projekter)
- Vi arbejder aktivt på at inddrage udenlandske forskningsgrupper igennem tilknytning af adjungeret professorer og udveksling af studerende
- Vi har fokus på at øge synligheden af forskningsenhedens arbejde med henblik på at øge gennemslagskraften af den udførte forskning. Dette gøres ved brug af forskningsenhedens sociale medier og hjemmeside

Hvordan vil vi følge op på status for strategien

- Inden 2025 etableres minimum ét center, hvor forskningsenheden indgår som partner
- Antallet af publikationer, som involverer andre fakulteter på SDU, øges
- Antallet af publikationer produceret i samarbejde med udenlandske partnere øges
- Det gennemsnitlige antal af citationer pr. artikel øges

Strategi for stærk forskningskultur

Vores ambition er, at forskning og innovation prioriteres og støttes

Hvordan vil vi opfylde denne strategi

- Skabe overblik over hvilke ressourcer i afdelingens budget, der anvendes på forskning og udarbejde en plan, der sikrer, at andelen øges og er minimum 3% i 2025
- Skabe overblik over andelen af forskningsmidler som er hjemtaget fra eksterne kilder og udarbejde en plan, der sikrer, at andelen øges og er minimum 66% af alle forbrugte forskningsmidler i 2025
- Informere forskerne i enheden om opslag fra fonde m.m. ugentligt
- Forskerne skal registrere deres ansøgninger om eksterne midler på 50.000 kr. og derover i ForskerService eller SDUpro, hvis man er hovedansøger
- Forskere i forskningsenheden har kendskab til Scimago Journal Rank og inddrager denne viden i overvejelser om publikationssted
- Det prioriteres at publicere i top-tidsskrifter
- Sikre kendskab til grøn Open Access i forskningsenheden og til de aftaler, der er mellem OUH/SDU og tidsskrifter og forlag
- Hvert år evalueres for målopfyldelse for hjemtagning af eksterne midler og publiceringer, herunder publicering i grøn Open Access
- Forskere i enheden skal have et ORCID ID og skal løbende ajourfører denne mht. til publikationer

Hvordan vil vi følge op på status for strategien

- Klinisk Mikrobiologisk Afdeling vil årligt øge andelen af budgettet, der anvendes til forskning mhp., at der i 2025 anvendes mindst 3 % af driftsbudgettet til forskning
- Eksterne forskningsmidler øges årligt mhp. i 2025, at disse udgør mindst 66 % af alle forbrugte forskningsmidler
- 40% af forskningsenhedens publikationer er mindst i top 10% tidsskrifter, og 80% er mindst i top 25 (målt via Scimago Journal Rank)
- Alle publikationer skal i 2025 som minimum være i grøn Open Access, hvis tidsskrifterne tillader det
- Alle forskere, der publicerer, har et ORCID ID

Strategi for attraktive karriereveje

Vores ambition er at være en attraktiv arbejdsplads med synlige og fleksible karriereveje for alle forskere

Hvordan vil vi opfylde denne strategi

- Vi arbejder aktivt på at synliggøre fagområdet og den kliniske relevans via de sociale medier og hjemmeside
- Ansættelse af ph.d-studerende, postdocs og seniorforskere søges prioriteret ved ansøgninger om større projektbevillinger
- Vi arbejder på at få tilknyttet to adjungerede professorer inden for to relevante forskningsfelter
- Muligheder for og ønsker om forskning indgår som en del af den årlige MUS
- Vi sikrer et godt arbejdsmiljø for forskerne og de studerende ved, at deres arbejdsmiljø varetages af Klinisk Mikrobiologisk Afdelings arbejdsmiljøgruppe
- Vi prioriterer, at forskningsenheden har tilknyttet forskere og studerende med forskellige faglige baggrunde og erfaringer
- Vi arbejder på at få tilknyttet en professor med ikke lægefaglig baggrund
- Vi lægger vægt på, at forskningsenheden har tilknyttet forskere af forskellige køn og nationaliteter

Hvordan vil vi følge op på status for strategien

- I 2025 skal forskningsenheden have tilknyttet mindst: en prægraduat-studerende, tre ph.d.-studerende, to postdocs, en seniorforsker, to adjungerede professorer og tre professorer
- Forskningsenheden skal fortsat bestå af forskere med forskellige faglige baggrunde
- Mindst 25% af de ph.d.-studerende fortsætter deres karrierevej enten som postdoc, adjunkt eller lektor i kombination med en klinisk ansættelse
- Mindst 20% af ph.d., postdoc, adjunkterne, lektorerne og professorerne har en anden faglig baggrund end læge
- Karriereindekset for mænd og kvinder (f.eks. for kvinder beregnes dette som $(VIP\text{-kvinde}/VIP\text{-total}) / (professor\text{-kvinde}/professor\text{-total})$) skal være $<1,3$ i 2025