



BØRNS SUNDHED

Samarbejde mellem
sundhedsplejersker og
Statens Institut for
Folkesundhed

Kommunerapport

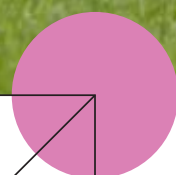
Allergi hos indskolingsbørn

Temarapport og årsrapport
Børn indskolingsundersøgt i
skoleåret 2014/2015



Anette Johansen og Bjørn E. Holstein

Indskoling
skoleåret
2014/2015



Albertslund Kommune

Forekomst af allergi ved indskoling

Allergi er fællesbetegnelsen for en samling udbredte lidelser blandt børn, som kan være banale, men også alvorlige og i sjældne tilfælde livstruende. Det er vigtigt at indhente systematisk viden om disse lidelser i en dansk sammenhæng.

Formålet med denne temarapport er at præsentere gode og opdaterede data om forekomsten af allergi blandt indskolingsbørn. Vi præsenterer forekomsten, udviklingen igennem de seneste år, variationen mellem kommuner, hvorvidt allergi er relateret til socioøkonomiske og familiemæssige forhold, amning, rygning og andre mulige risikofaktorer. Endelig præsenterer rapporten analyser af trivsel og udviklingen blandt børn med og uden allergi. Kapitel 2 i hovedrapporten beskriver data og metode. Hvor man kan læse flere detaljer om data og analyser.

Allergi ved indskoling

I Albertslund Kommune er 339 børn blevet indskolingsundersøgt. For 311 af disse børn har vi oplysninger om allergi. Der er registreret lægedialogiseret allergi hos 37 børn i Albertslund Kommune. Figur 1.1 viser andelen af børn med allergi opdelt på kommune for skoleåret 2014/2015. Af figuren ses, at forekomsten af allergi i Albertslund Kommune er 11,9 % og i hele populationen 8,9 %. Figur 1.2 viser andelen af børn med allergi opdelt på skoleår fra 2007 til 2015 for hele populationen og for Albertslund Kommune fra 2008 til 2015. I hele populationen har der været en svagt nedadgående trend med en gennemsnitlig forekomst på 10 %. I Albertslund Kommune har forekomsten svinget mellem 13,8 % og 7,7 %.

Figur 1.1 Andelen af børn med allergi opdelt på kommune for skoleåret 2014/2015



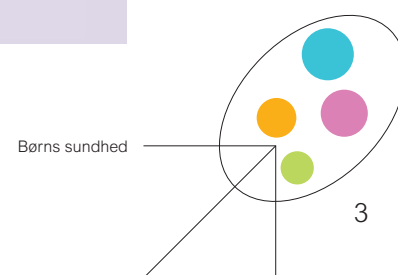
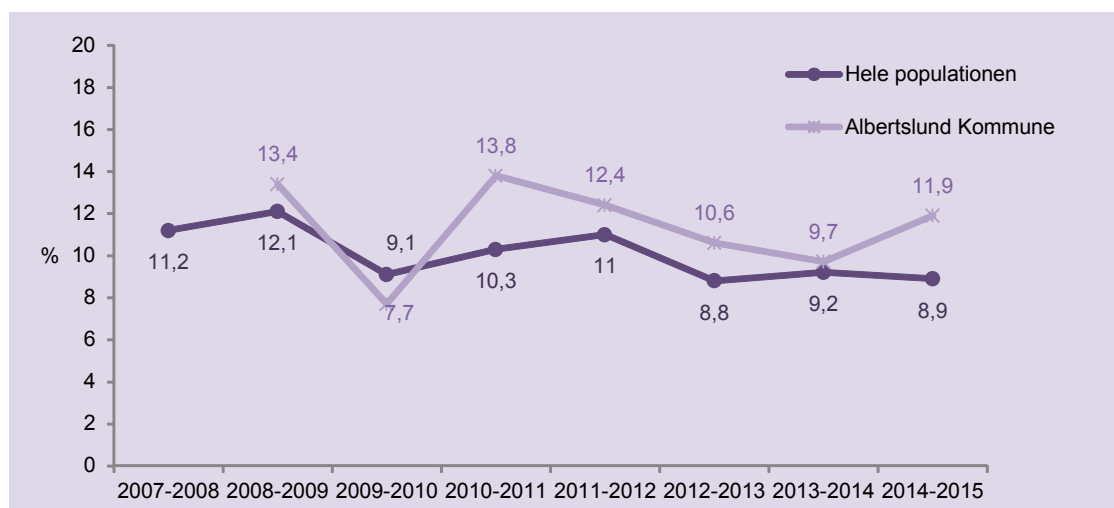
Grundet det lave antal af børn med allergi i Albertslund Kommune (37 børn), er det ikke hensigtsmæssigt at lave specifikke analyser af, hvorvidt allergi hos børn fra Albertslund Kommune er relateret til bestemte risikofaktorer. Sådanne analyser er alt for statistisk usikre.

For hele populationen finder vi, at børn med og uden allergi ligner hinanden i de fleste henseender. De vigtigste forskelle er følgende: Sundhedsplejerskerne finder lidt større hyppighed af allergi blandt børn, med mødre af anden etnisk herkomst end dansk, blandt førstefødte, blandt børn der bor hos den ene forælder, blandt børn hvis forældre har allergi og blandt børn hvis mor eller far var 25 år eller yngre ved barnets fødsel. Analyserne viser også en sammenhæng mellem eksem i første leveår og allergi ved indskolingsalder.

For hele populationen finder vi ingen sammenhæng mellem allergi og udsathed for tobaksrøg, hverken udsathed for tobaksrøg i første leveår eller ved indskoling. Der er ingen social ulighed i forekomsten af allergi. Forekomsten af allergi er heller ikke højere blandt børn, hvor sundhedsplejersken har noteret sundhedsrisici ved boligen i barnets første leveår. Og forekomsten af allergi er ikke højere blandt børn med kort eller ingen ammeperiode som spæde.

Børn med og uden allergi synes at trives lige godt målt ved almen trivsel, skoletrivsel, forholdet til jævnaldrende, forældre/barn kontakt, sundhedsplejerskens vurdering af barnets øvrige trivsel, motorik, fysisk aktivitet og måltidsvaner. Børn med allergi tager oftere medicin. Vi ved ikke hvilken medicin, men sandsynligvis medicin mod allergi.

Figur 1.2 Andelen af børn med allergi opdelt på skoleår





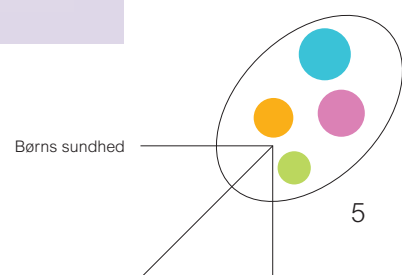
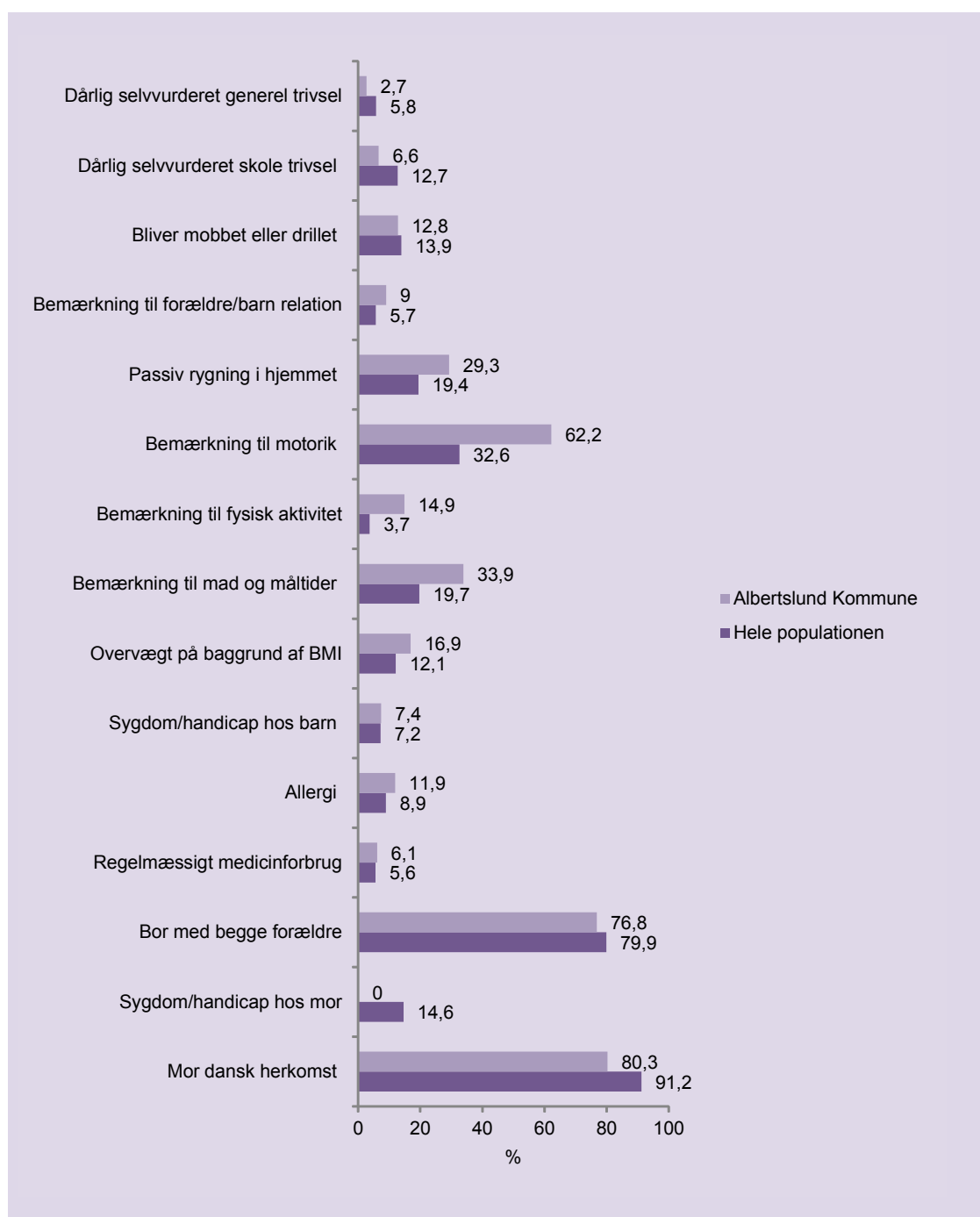
Forekomst af udvalgte sundhedsindikatorer i Albertslund Kommune

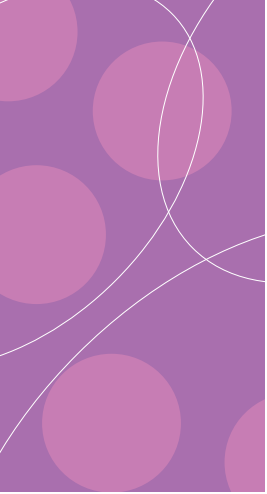
Figur 1.3 viser forekomsten af udvalgte sundhedsindikatorer i Databasen Børns Sundhed for Albertslund Kommune og hele populationen. Procenterne i figuren er beregnet for alle børn, der er blevet indskolingsundersøgt i skoleåret 2014/2015 og kan derfor afvige fra procenterne i andre afsnit af rapporten, hvor færre børn indgår.

I Albertslund Kommune er 339 børn blevet indskolingsundersøgt. I figuren vises to vandrette bjælker. Den nederste mørke bjælke viser forekomsten blandet alle børn i undersøgelsen. Den lyse bjælke, viser forekomsten blandt børnene i kommunen. De tidligere år er bemærkninger til syn og hørelse også blevet præsenteret i figuren. Gennemgående problemer med disse data har dog bevirket, at vi har fravalgt disse i år.

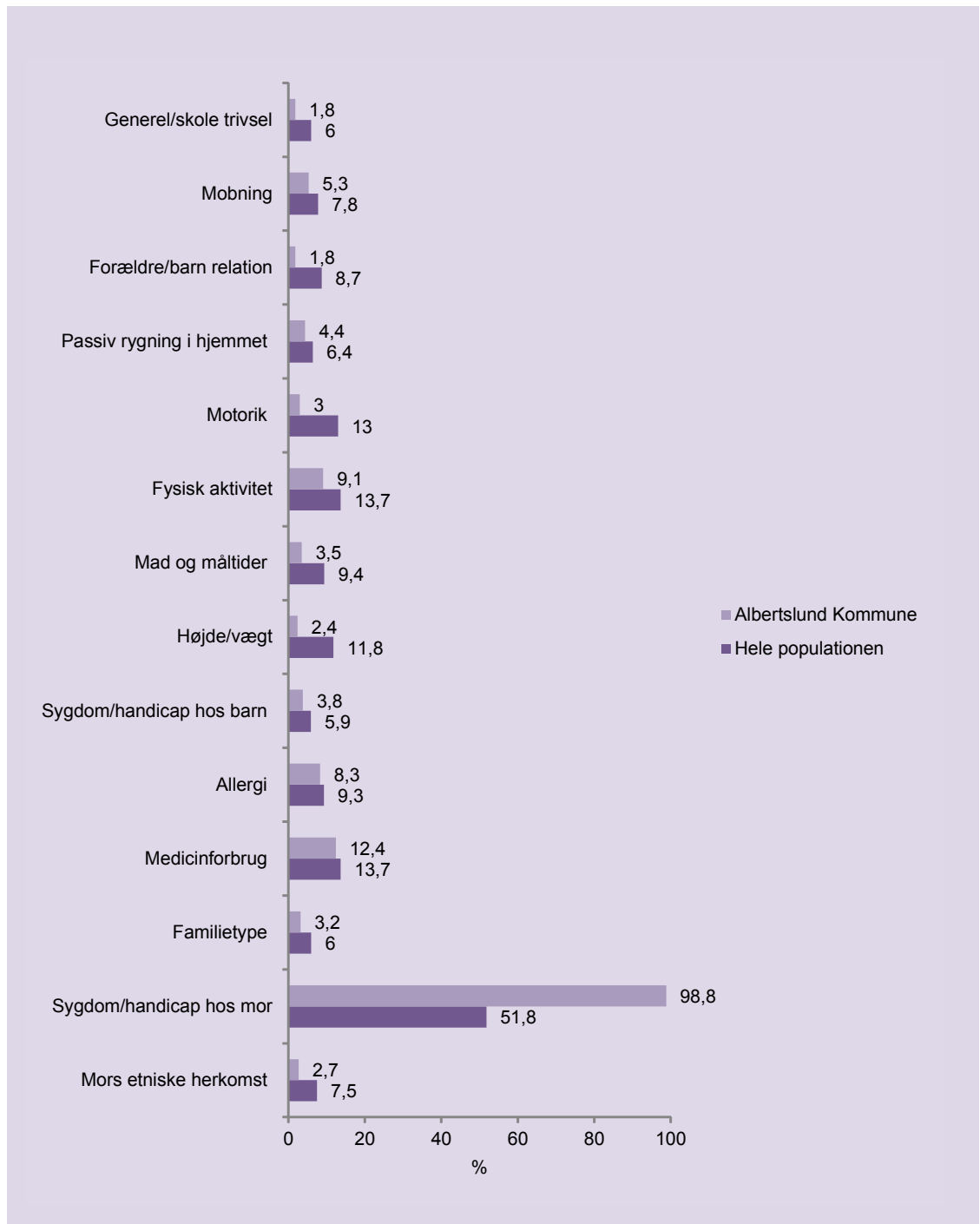


Figur 1.3 Forekomst af udvalgte sundhedsindikatorer i Albertslund Kommune i skoleåret 2014/2015 N=339



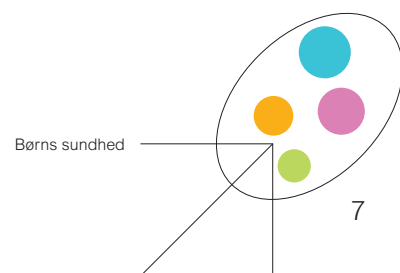


Figur 1.4 Andelen af manglende oplysninger for centrale variable i Albertslund Kommune





Figur 1.4 viser andelen af missing data for de enkelte variable i Albertslund Kommune og hele populationen. Omfanget af manglende data er et udtryk for databasens kvalitet. I en klinisk database som denne kan man næppe opnå 100 % udfyldelse af journalen. Sundhedsplejen arbejder dog løbende på at nedbringe andelen af manglende data. Figur 1.4 viser, at det er lykkedes på en række områder, men figuren viser også, at der fortsat er behov for at have fokus på dette område. Indførelsen af den nye journal i indsamlingsperioden kan have påvirket andelen af missing data i en negativ retning.



Ballerup Kommune

Forekomst af allergi ved indskoling

Allergi er fællesbetegnelsen for en samling udbredte lidelser blandt børn, som kan være banale, men også alvorlige og i sjældne tilfælde livstruende. Det er vigtigt at indhente systematisk viden om disse lidelser i en dansk sammenhæng.

Formålet med denne temarapport er at præsentere gode og opdaterede data om forekomsten af allergi blandt indskolingsbørn. Vi præsenterer forekomsten, udviklingen igennem de seneste år, variationen mellem kommuner, hvorvidt allergi er relateret til socioøkonomiske og familiemæssige forhold, amning, rygning og andre mulige risikofaktorer. Endelig præsenterer rapporten analyser af trivsel og udviklingen blandt børn med og uden allergi. Kapitel 2 i hovedrapporten beskriver data og metode. Hvor man kan læse flere detaljer om data og analyser.

Allergi ved indskoling

I Ballerup Kommune er 657 børn blevet indskolingsundersøgt. For 565 af disse børn har vi oplysninger om allergi. Der er registreret lægediagnosticeret allergi hos 78 børn i Ballerup Kommune. Figur 2.1 viser andelen af børn med allergi opdelt på kommune for skoleåret 2014/2015. Af figuren ses, at forekomsten af allergi i Ballerup Kommune er 13,8 % og i hele populationen 8,9 %. Ballerup Kommune har den højeste forekomst af allergi. Figur 2.2 viser andelen af børn med allergi opdelt på skoleår fra 2007 til 2015 for hele populationen og for Ballerup Kommune. I hele populationen har der været en svagt nedadgående trend med en gennemsnitlig forekomst på 10 %. I Ballerup Kommune har forekomsten svinget meget fra år til år, mellem 13,8 % og 8,2 %.

Figur 2.1 Andelen af børn med allergi opdelt på kommune for skoleåret 2014/2015



Børn, hvis forældre har allergi, har en øget risiko for at have allergi. I Ballerup Kommune finder vi, at 7,5 % af børnene (svarende til 35 børn) har en forælder, der har allergi, og 1,3 % af børnene har forældre, der har allergi (6 børn).

Grundet det lave antal af børn med allergi i Ballerup Kommune (78 børn), er det ikke hensigtsmæssigt at lave specifikke analyser af, hvorvidt allergi hos børn fra Ballerup Kommune er relateret til bestemte risikofaktorer. Sådanne analyser er alt for statistisk usikre.

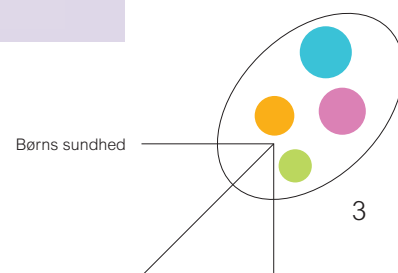
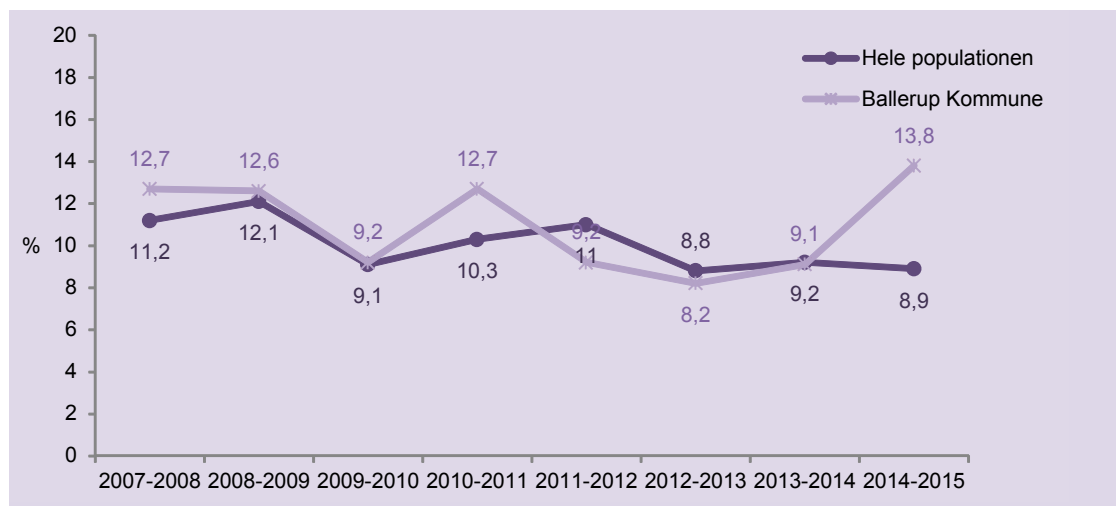
For hele populationen finder vi, at børn med og uden allergi ligner hinanden i de fleste henseender. De vigtigste forskelle er følgende: Sundhedsplejerskerne finder lidt større hyppighed af allergi blandt børn, med mødre af anden etnisk herkomst end dansk, blandt førstefødte, blandt børn der bor hos den ene forælder, blandt børn hvis forældre har allergi og blandt børn hvis mor eller far var 25 år eller yngre ved barnets fødsel. Analyserne viser også en sammenhæng

mellem eksem i første leveår og allergi ved indskolingsalder.

For hele populationen finder vi ingen sammenhæng mellem allergi og udsathed for tobaksrøg, hverken udsathed for tobaksrøg i første leveår eller ved indskoling. Der er ingen social ulighed i forekomsten af allergi. Forekomsten af allergi er heller ikke højere blandt børn, hvor sundhedsplejersken har noteret sundhedsrisici ved boligen i barnets første leveår. Og forekomsten af allergi er ikke højere blandt børn med kort eller ingen ammeperiode som spæde.

Børn med og uden allergi synes at trives lige godt målt ved almen trivsel, skoletrivsel, forholdet til jævnaldrende, forældre/barn kontakt, motorik, fysisk aktivitet og måltidsvaner. Børn med allergi tager oftere medicin. Vi ved ikke hvilken medicin, men sandsynligvis medicin mod allergi.

Figur 2.2 Andelen af børn med allergi opdelt på skoleår





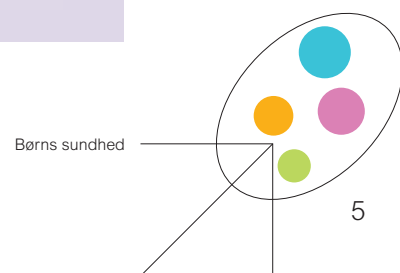
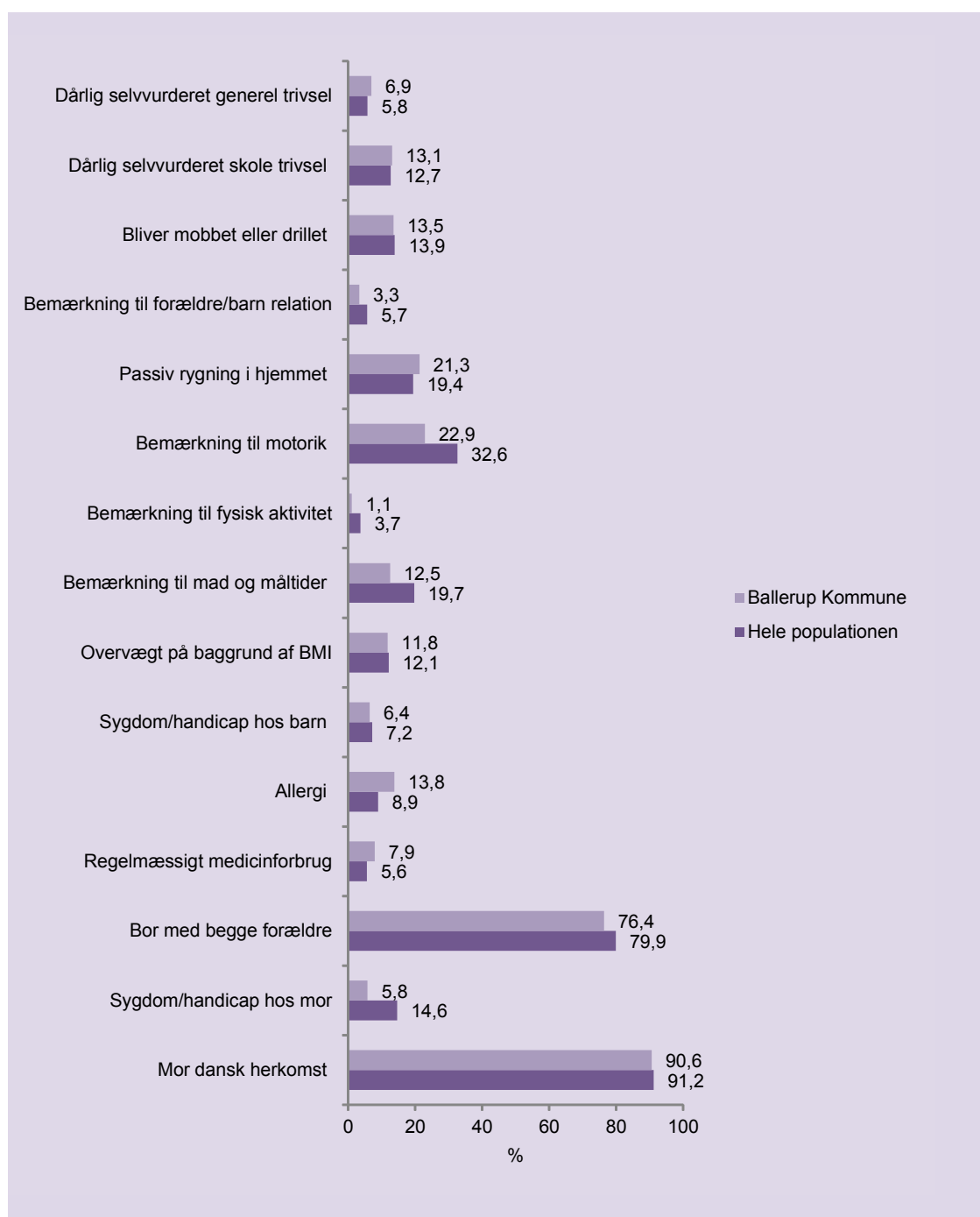
Forekomst af udvalgte sundhedsindikatorer i Ballerup Kommune

Figur 2.3 viser forekomsten af udvalgte sundhedsindikatorer i Databasen Børns Sundhed for Ballerup Kommune og hele populationen. Procenterne i figuren er beregnet for alle børn, der er blevet indskolingsundersøgt i skoleåret 2014/2015 og kan derfor afvige fra procenterne i andre afsnit af rapporten, hvor færre børn indgår. I Ballerup er 657 børn blevet

indskolingsundersøgt. I figuren vises to vandrette bjælker. Den nederste mørke bjælke viser forekomsten blandet alle børn i undersøgelsen. Den lyse bjælke, viser forekomsten blandt børnene i kommunen. De tidligere år er bemærkninger til syn og hørelse også blevet præsenteret i figuren. Gennemgående problemer med disse data har dog bevirket, at vi har fravalgt at vise disse i år.

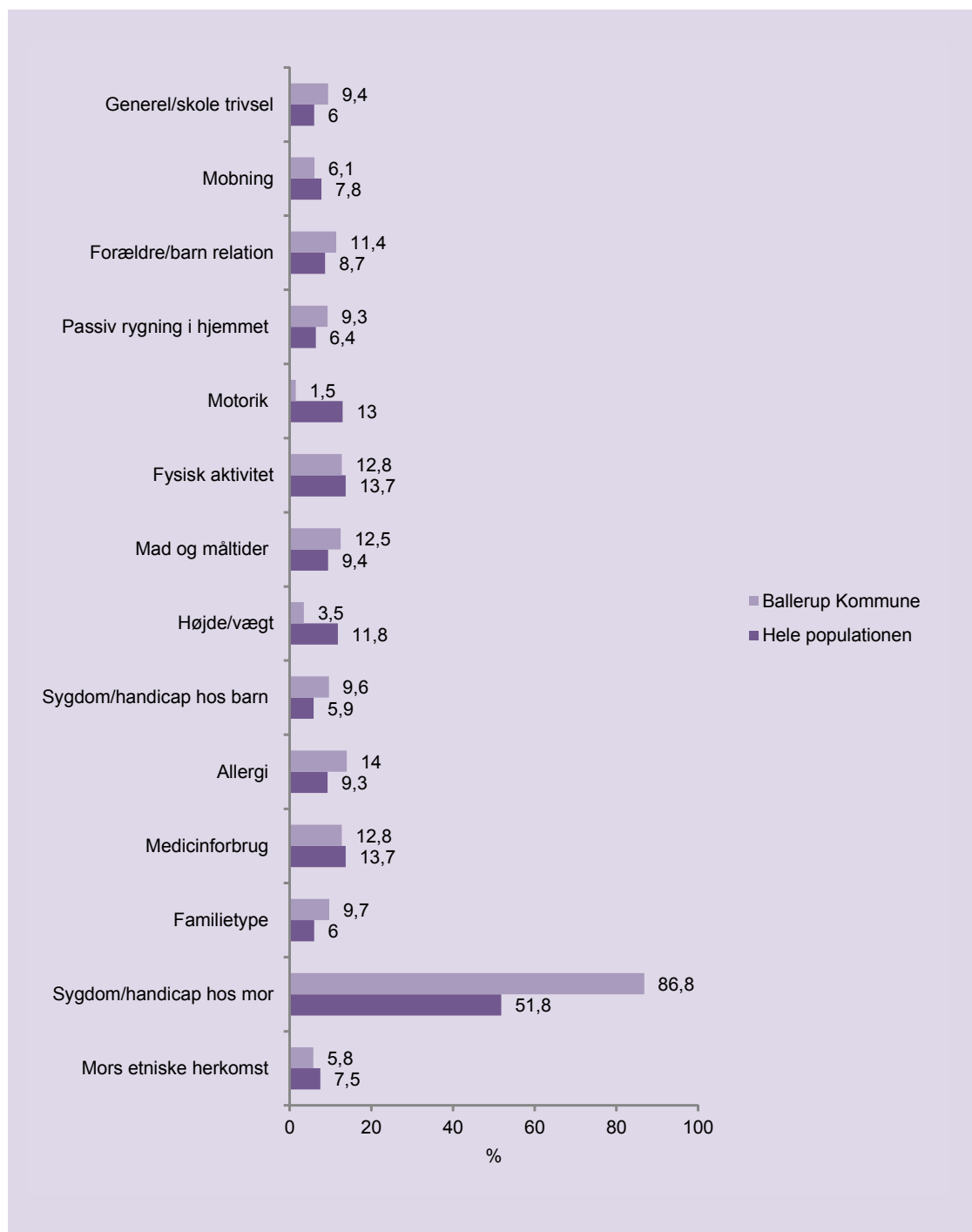


Figur 2.3 Forekomst af udvalgte sundhedsindikatorer i Ballerup Kommune i skoleåret 2014/2015 N=657



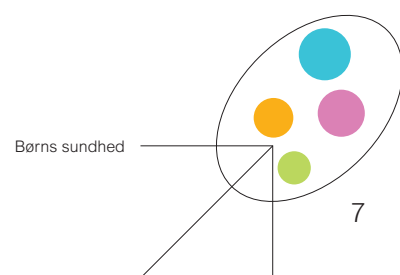


Figur 2.4 Andelen af manglende oplysninger for centrale variable i Ballerup Kommune





Figur 2.4 viser andelen af missing data for de enkelte variable i Ballerup Kommune og hele populationen. Omfanget af manglende data er et udtryk for databasens kvalitet. I en klinisk database som denne kan man næppe opnå 100 % udfyldelse af journalen. Sundhedsplejen arbejder dog løbende på at nedbringe andelen af manglende data. Figur 2.4 viser, at det er lykkedes på en række områder, men figuren viser også, at der fortsat er behov for at have fokus på dette område. Indførelsen af den nye journal i indsamlingsperioden kan have påvirket andelen af missing data i en negativ retning.



Brøndby Kommune

Forekomst af allergi ved indskoling

Allergi er fællesbetegnelsen for en samling udbredte lidelser blandt børn, som kan være banale, men også alvorlige og i sjældne tilfælde livstruende. Det er vigtigt at indhente systematisk viden om disse lidelser i en dansk sammenhæng.

Formålet med denne temarapport er at præsentere gode og opdaterede data om forekomsten af allergi blandt indskolingsbørn. Vi præsenterer forekomsten, udviklingen igennem de seneste år, variationen mellem kommuner, hvorvidt allergi er relateret til socioøkonomiske og familiemæssige forhold, amning, rygning og andre mulige risikofaktorer. Endelig præsenterer rapporten analyser af trivsel og udviklingen blandt børn med og uden allergi. Kapitel 2 i hovedrapporten beskriver data og metode. Hvor man kan læse flere detaljer om data og analyser.

Allergi ved indskoling

I Brøndby Kommune er 288 børn blevet indskolingsundersøgt. For 233 af disse børn har vi oplysninger om allergi. Der er registreret lægediagnosticeret allergi hos 19 børn i Brøndby Kommune. Figur 3.1 viser andelen af børn med allergi opdelt på kommune for skoleåret 2014/2015. Af figuren ses, at forekomsten af allergi i Brøndby Kommune er 8,2 % og i hele populationen 8,9 %. Figur 3.1 viser andelen af børn med allergi opdelt på skoleår fra 2008 til 2015 for hele populationen og for Brøndby Kommune. I hele populationen har der været en svagt nedadgående trend med en gennemsnitlig forekomst på 10 %. I Brøndby Kommune har forekomsten svinget mellem 13,4 % og 7,1 %.

Figur 3.1 Andelen af børn med allergi opdelt på kommune for skoleåret 2014/2015



Børn, hvis forældre har allergi, har en øget risiko for at have allergi. I Brøndby Kommune finder vi, at 18,1 % af børnene (svarende til 51 børn) har en forælder, der har allergi, og 3,9 % af børnene har to forældre, der har allergi (11 børn).

Grundet det lave antal af børn med allergi i Brøndby Kommune (19 børn), er det ikke hensigtsmæssigt at lave specifikke analyser af, hvorvidt allergi hos børn fra Brøndby Kommune er relateret til bestemte risikofaktorer. Sådanne analyser er alt for statistisk usikre.

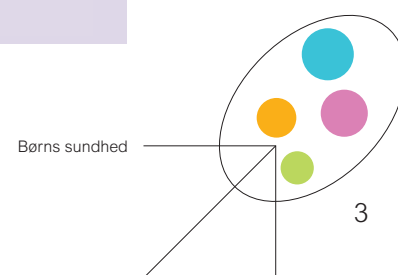
For hele populationen finder vi, at børn med og uden allergi ligner hinanden i de fleste henseender. De vigtigste forskelle er følgende: Sundhedsplejerskerne finder lidt større hyppighed af allergi blandt børn, med mødre af en anden etnisk herkomst end dansk, blandt førstefødte, blandt børn der bor hos den ene forælder, blandt børn hvis forældre har allergi og blandt børn hvis mor eller far var 25 år eller yngre ved barnets fødsel. Analyserne viser også en sammenhæng

mellem eksem i første leveår og allergi ved indskolingsalder.

For hele populationen finder vi ingen sammenhæng mellem allergi og udsathed for tobaksrøg, hverken udsathed for tobaksrøg i første leveår eller ved indskoling. Der er ingen social ulighed i forekomsten af allergi. Forekomsten af allergi er heller ikke højere blandt børn, hvor sundhedsplejersken har noteret sundhedsrisici ved boligen i barnets første leveår. Og forekomsten af allergi er ikke højere blandt børn med kort eller ingen ammeperiode som spæde.

Børn med og uden allergi synes at trives lige godt målt ved almen trivsel, skoletrivsel, forholdet til jævnaldrende, forælde/barn kontakt, sundhedsplejerskens vurdering af barnets øvrige trivsel, motorik, fysisk aktivitet og måltidsvaner. Børn med allergi tager oftere medicin. Vi ved ikke hvilken medicin, men sandsynligvis medicin mod allergi.

Figur 3.2 Andelen af børn med allergi opdelt på skoleår





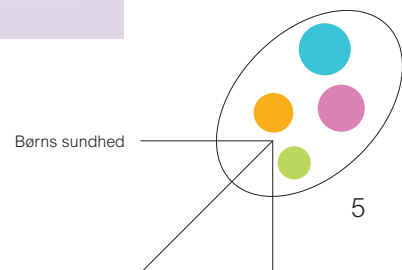
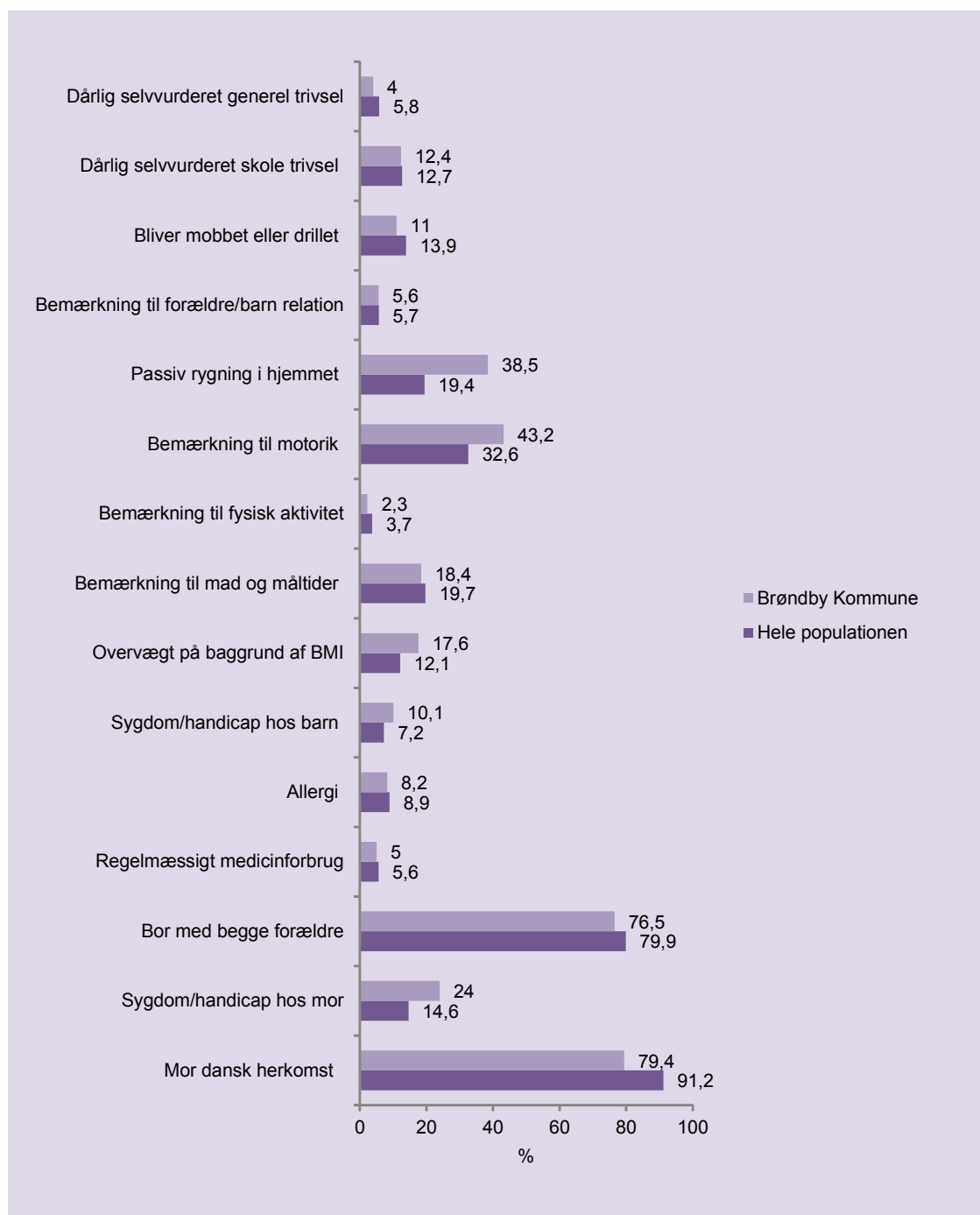
Forekomst af udvalgte sundhedsindikatorer i Brøndby Kommune

Figur 3.3 viser forekomsten af udvalgte sundhedsindikatorer i Databasen Børns Sundhed for Brøndby Kommune og hele populationen. Procenterne i figuren er beregnet for alle børn, der er blevet indskolingsundersøgt i skoleåret 2014/2015 og kan derfor afvige fra procenterne i andre afsnit af rapporten, hvor færre børn indgår. I Brøndby er 288 børn blevet

indskolingsundersøgt. I figuren vises to vandrette bjælker. Den nederste mørke bjælke viser forekomsten blandet alle børn i undersøgelsen. Den lyse bjælke, viser forekomsten blandt børnene i kommunen. De tidligere år er bemærkninger til syn og hørelse også blevet præsenteret i figuren. Gennemgående problemer med disse data har dog bevirket, at vi har fravalgt at vise disse i år.

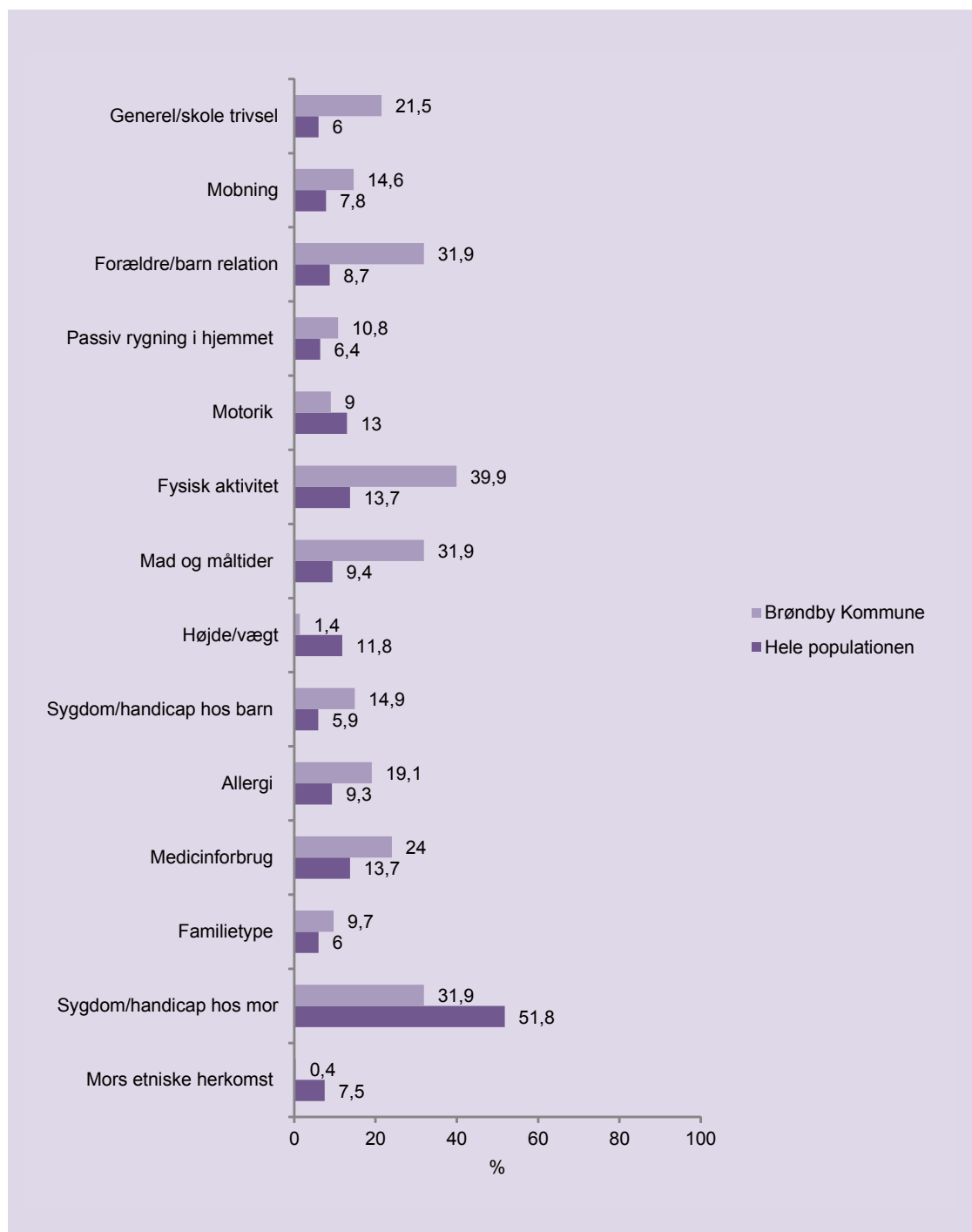


Figur 3.3 Forekomst af udvalgte sundhedsindikatorer i Brøndby Kommune i skoleåret 2014/2015 N=288



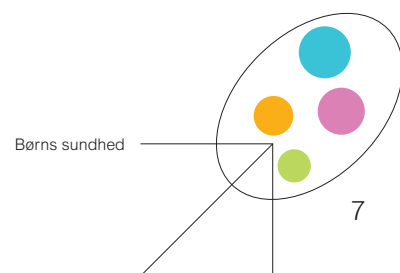


Figur 3.4 Andelen af manglende oplysninger for centrale variable i Brøndby Kommune





Figur 3.4 viser andelen af missing data for de enkelte variable i Brøndby Kommune og hele populationen. Omfanget af manglende data er et udtryk for databasens kvalitet. I en klinisk database som denne kan man næppe opnå 100 % udfyldelse af journalen. Sundhedsplejen arbejder dog løbende på at nedbringe andelen af manglende data. Figur 3.4 viser, at det er lykkedes på en række områder, men figuren viser også, at der fortsat er behov for at have fokus på dette område. Indførelsen af den nye journal i indsamlingsperioden kan have påvirket andelen af missing data i en negativ retning.



Dragør Kommune

Forekomst af allergi ved indskoling

Allergi er fællesbetegnelsen for en samling udbredte lidelser blandt børn, som kan være banale, men også alvorlige og i sjældne tilfælde livstruende. Det er vigtigt at indhente systematisk viden om disse lidelser i en dansk sammenhæng.

Formålet med denne temarapport er at præsentere gode og opdaterede data om forekomsten af allergi blandt indskolingsbørn. Vi præsenterer forekomsten, udviklingen igennem de seneste år, variationen mellem kommuner, hvorvidt allergi er relateret til socioøkonomiske og familiemæssige forhold, amning, rygning og andre mulige risikofaktorer. Endelig præsenterer rapporten analyser af trivsel og udviklingen blandt børn med og uden allergi. Kapitel 2 i hovedrapporten beskriver data og metode. Hvor man kan læse flere detaljer om data og analyser.

Allergi ved indskoling

I Dragør Kommune er 177 børn blevet indskolingsundersøgt. For 164 af disse børn har vi oplysninger om allergi. Der er registreret lægedialogiseret allergi hos 14 børn i Dragør Kommune. Figur 4.1 viser andelen af børn med allergi opdelt på kommune for skoleåret 2014/2015. Af figuren ses, at forekomsten af allergi i Dragør Kommune er 8,5 % og i hele populationen 8,9 %. I hele populationen har der været en svagt nedadgående trend med en gennemsnitlig forekomst på 10 % i perioden 2007-2015. Figur 4.2 viser andelen af børn med allergi opdelt på skoleår fra 2011 til 2015 for hele populationen og for Dragør Kommune. I Dragør Kommune har forekomsten svinget mellem 12,8 % og 8,5 %.

Figur 4.1 Andelen af børn med allergi opdelt på kommune for skoleåret 2014/2015



Børn, hvis forældre har allergi, har en øget risiko for at have allergi. I Dragør Kommune finder vi, at 33,0 % af børnene (svarende til 57 børn) har en forælder, der har allergi, og 10,4 % af børnene har to forældre, der har allergi (18 børn).

Grundet det lave antal af børn med allergi i Dragør Kommune (14 børn), er det ikke hensigtsmæssigt at lave specifikke analyser af, hvorvidt allergi hos børn fra Dragør Kommune er relateret til bestemte risikofaktorer. Sådanne analyser er alt for statistisk usikre.

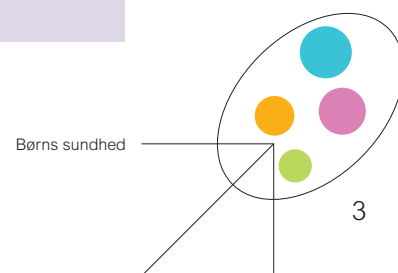
For hele populationen finder vi, at børn med og uden allergi ligner hinanden i de fleste henseender. De vigtigste forskelle er følgende: Sundhedsplejerskerne finder lidt større hyppighed af allergi blandt børn, med mødre af anden etnisk herkomst end dansk, blandt førstefødte, blandt børn der bor hos den ene forælder, blandt børn hvis forældre har allergi og blandt børn hvis mor eller far var 25 år eller yngre ved barnets fødsel. Analyserne viser også en sammenhæng

mellem eksem i første leveår og allergi ved indskolingsalder.

For hele populationen finder vi ingen sammenhæng mellem allergi og udsathed for tobaksrøg, hverken udsathed for tobaksrøg i første leveår eller ved indskoling. Der er ingen social ulighed i forekomsten af allergi. Forekomsten af allergi er heller ikke højere blandt børn, hvor sundhedsplejersken har noteret sundhedsrisici ved boligen i barnets første leveår. Og forekomsten af allergi er ikke højere blandt børn med kort eller ingen ammeperiode som spæde.

Børn med og uden allergi synes at trives lige godt målt ved almen trivsel, skoletrivsel, forholdet til jævnaldrende, forældre/barn kontakt, sundhedsplejerskens vurdering af barnets øvrige trivsel, motorik, fysisk aktivitet og måltidsvaner. Børn med allergi tager oftere medicin. Vi ved ikke hvilken medicin, men sandsynligvis medicin mod allergi.

Figur 4.2 Andelen af børn med allergi opdelt på skoleår





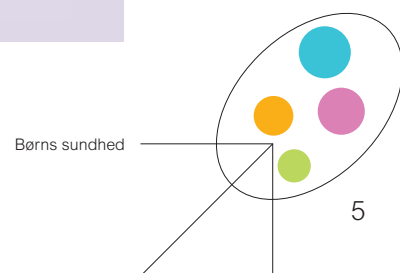
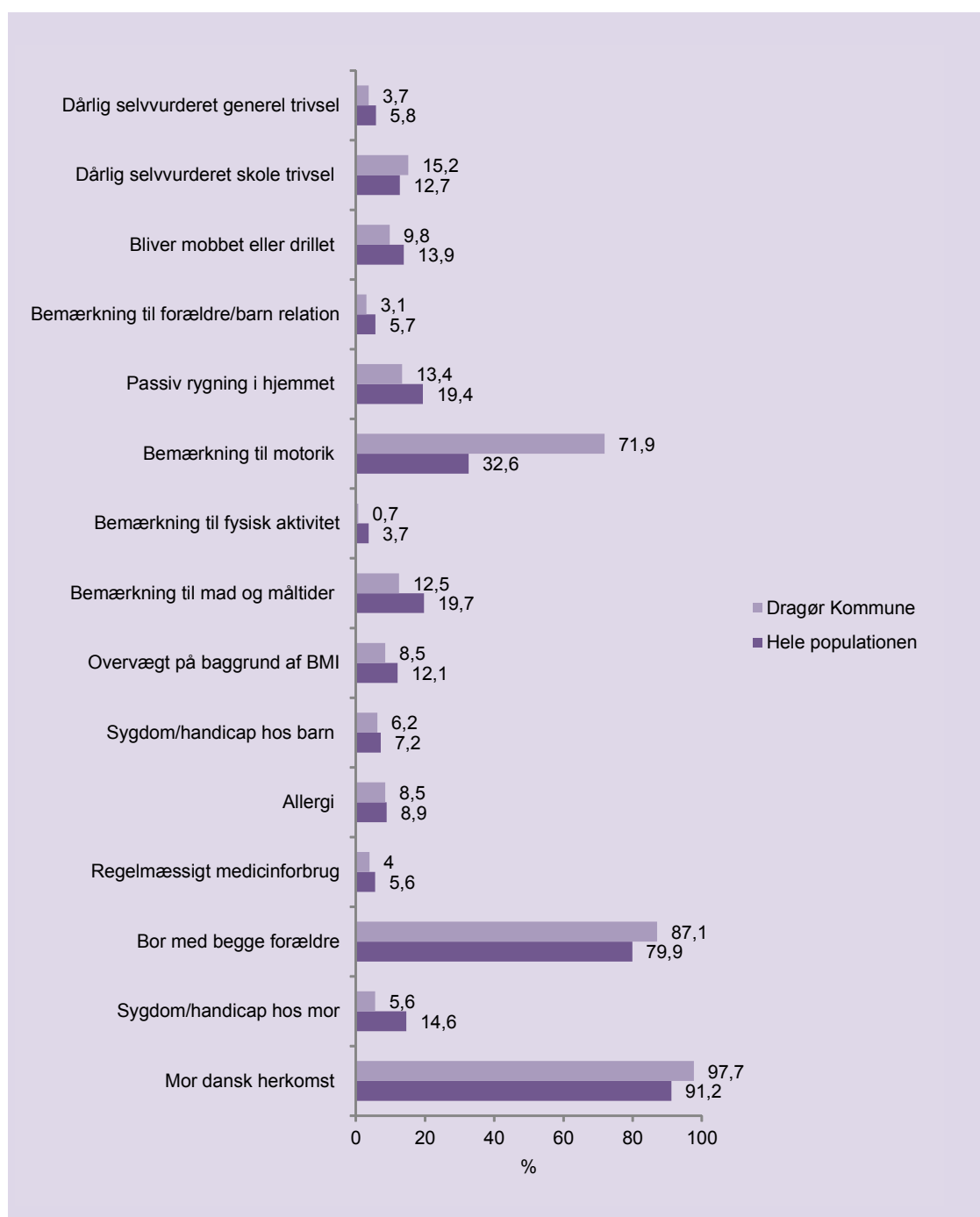
Forekomst af udvalgte sundhedsindikatorer i Dragør Kommune

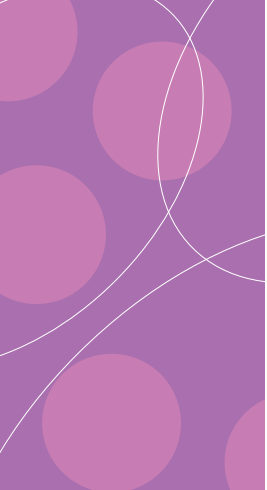
Figur 4.3 viser forekomsten af udvalgte sundhedsindikatorer i Databasen Børns Sundhed for Dragør Kommune og hele populationen. Procenterne i figuren er beregnet for alle børn, der er blevet indskolingsundersøgt i skoleåret 2014/2015 og kan derfor afvige fra procenterne i andre afsnit af rapporten, hvor færre børn indgår. I Dragør er 177 børn blevet

indskolingsundersøgt. I figuren vises to vandrette bjælker. Den nederste mørke bjælke viser forekomsten blandet alle børn i undersøgelsen. Den lyse bjælke, viser forekomsten blandt børnene i kommunen. De tidligere år er bemærkninger til syn og hørelse også blevet præsenteret i figuren. Gennemgående problemer med disse data har dog bevirket, at vi har fravalgt at vise disse i år.

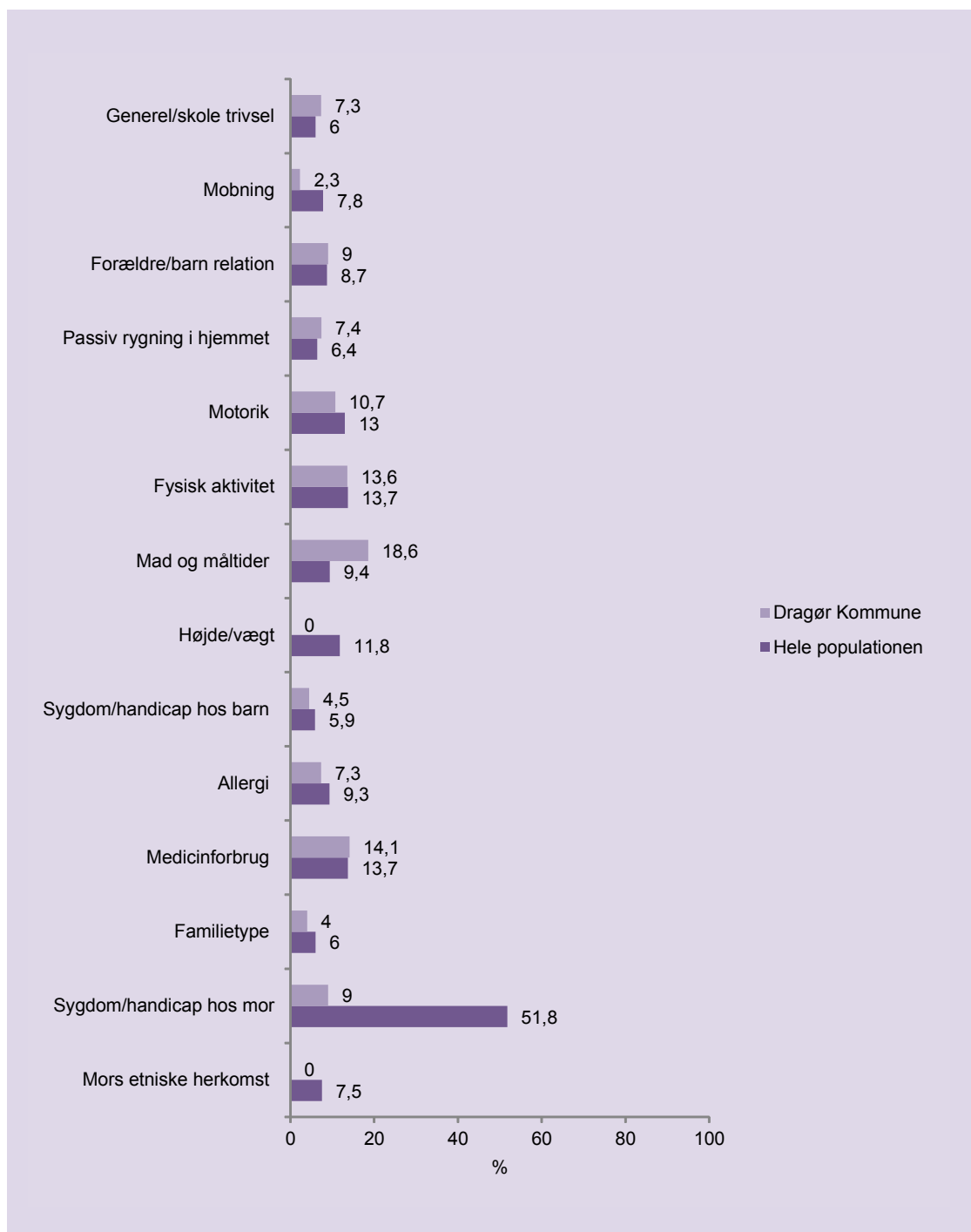


Figur 4.3 Forekomst af udvalgte sundhedsindikatorer i Dragør Kommune i skoleåret 2014/2015 N=177



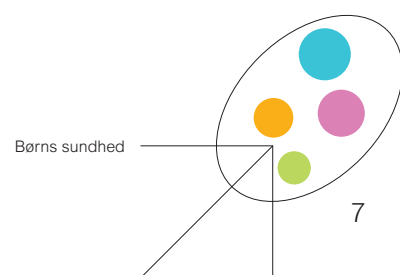


Figur 4.4 Andelen af manglende oplysninger for centrale variable i Dragør Kommune





Figur 4.4 viser andelen af missing data for de enkelte variable i Dragør Kommune og hele populationen. Omfanget af manglende data er et udtryk for databasens kvalitet. I en klinisk database som denne kan man næppe opnå 100 % udfyldelse af journalen. Sundhedsplejen arbejder dog løbende på at nedbringe andelen af manglende data. Figur 4.4 viser, at det er lykkedes på en række områder, men figuren viser også, at der fortsat er behov for at have fokus på dette område. Indførelsen af den nye journal i indsamlingsperioden kan have påvirket andelen af missing data i en negativ retning.



Gentofte Kommune

Forekomst af allergi ved indskoling

Allergi er fællesbetegnelsen for en samling udbredte lidelser blandt børn, som kan være banale, men også alvorlige og i sjældne tilfælde livstruende. Det er vigtigt at indhente systematisk viden om disse lidelser i en dansk sammenhæng.

Formålet med denne temarapport er at præsentere gode og opdaterede data om forekomsten af allergi blandt indskolingsbørn. Vi præsenterer forekomsten, udviklingen igennem de seneste år, variationen mellem kommuner, hvorvidt allergi er relateret til socioøkonomiske og familiemæssige forhold, amning, rygning og andre mulige risikofaktorer. Endelig præsenterer rapporten analyser af trivsel og udviklingen blandt børn med og uden allergi. Kapitel 2 i hovedrapporten beskriver data og metode. Hvor man kan læse flere detaljer om data og analyser.

Allergi ved indskoling

I Gentofte Kommune er 1007 børn blevet indskolingsundersøgt. For 952 af disse børn har vi oplysninger om allergi. Der er registreret lægedialogiseret allergi hos 41 børn i Gentofte Kommune. Figur 5.1 viser andelen af børn med allergi opdelt på kommune for skoleåret 2014/2015. Af figuren ses, at forekomsten af allergi i Gentofte Kommune er 4,3 % og i hele populationen 8,9 %. Gentofte Kommune har den laveste forekomst af allergi. Figur 5.2 viser andelen af børn med allergi opdelt på skoleår fra 2007 til 2015 for hele populationen og for Gentofte Kommune. I hele populationen har der været en svagt nedadgående trend med en gennemsnitlig forekomst på 10 %. I Gentofte Kommune har forekomsten svinget mellem 4,3 % og 8,3 %. Forekomsten i Gentofte Kommunen har i hele perioden været lavere end i den samlede population.

Figur 5.1 Andelen af børn med allergi opdelt på kommune for skoleåret 2014/2015



Børn, hvis forældre har allergi, har en øget risiko for at udvikle allergi. I Gentofte Kommune finder vi, at 18,3 % af børnene (183 børn) har en forælder, der har allergi, og 4,7 % af børnene har to forældre, der har allergi (47 børn).

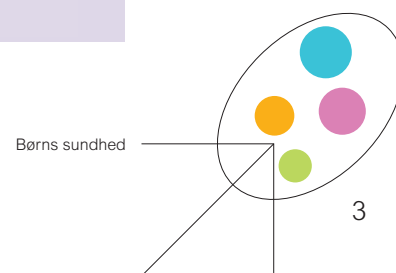
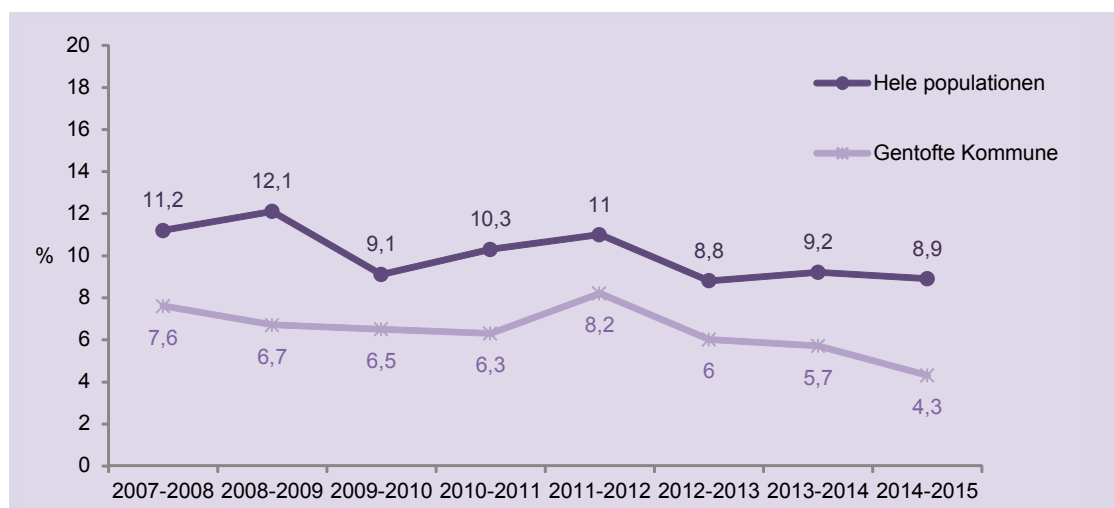
Grundet det lave antal af børn med allergi i Gentofte Kommune (41 børn), er det ikke hensigtsmæssigt at lave specifikke analyser af, hvorvidt allergi hos børn fra Gentofte kommune er relateret til bestemte risikofaktorer. Da sådanne analyser er alt for statistisk usikre.

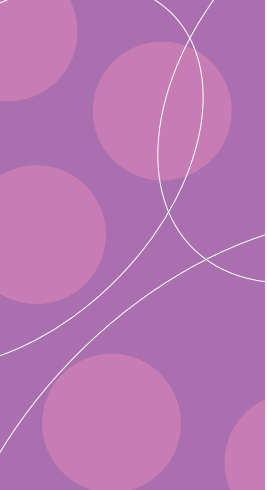
For hele populationen finder vi, at børn med og uden allergi ligner hinanden i de fleste henseender. Vi finder dog en lidt større hyppighed af allergi blandt børn, med mødre af anden etnisk herkomst end dansk, blandt førstefødte, blandt børn der bor hos den ene forælder, blandt børn hvis forældre har allergi, blandt børn hvis mor eller far var 25 år eller yngre ved barnets fødsel samt blandt børn, for hvem der er registreret eksem i første leveår.

For hele populationen finder vi ingen sammenhæng mellem allergi og udsathed for tobaksrøg, hverken udsathed for tobaksrøg i første leveår eller ved indskoling. Der ses heller ingen social ulighed i forekomsten af allergi. Forekomsten af allergi er ikke højere blandt børn, hvor sundhedsplejersken har noteret sundhedsrisici ved boligen i barnets første leveår. Forekomsten af allergi er heller ikke højere blandt børn med kort eller ingen ammeperiode som spæde.

Børn med og uden allergi synes at trives lige godt målt ved almen trivsel, skoletrivsel, forholdet til jævnaldrende, forældre/barn kontakt, sundhedsplejerskens vurdering af barnets øvrige trivsel, motorik, fysisk aktivitet og måltidsvaner. Børn med allergi tager oftere medicin. Vi ved ikke hvilken medicin, men sandsynligvis medicin mod allergi.

Figur 5.2 Andelen af børn med allergi opdelt på skoleår





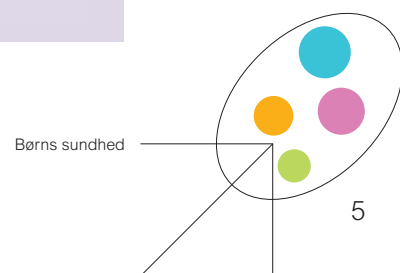
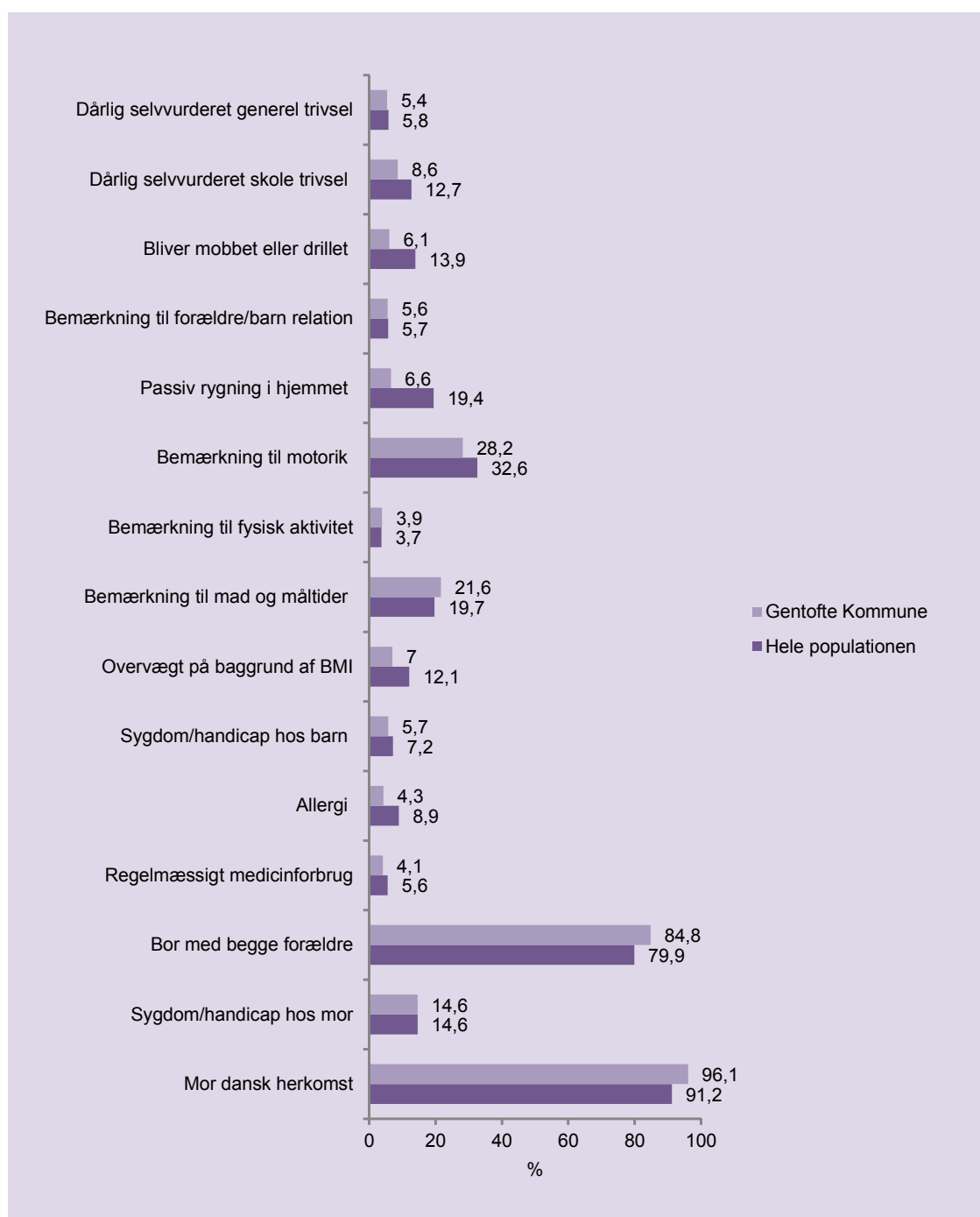
Forekomst af udvalgte sundhedsindikatorer i Gentofte Kommune

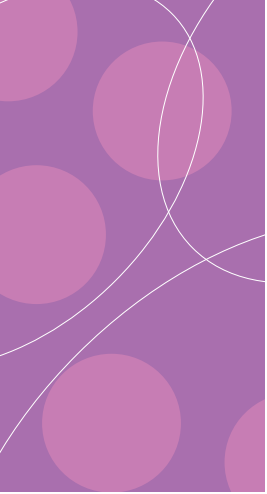
Figur 5.3 viser forekomsten af udvalgte sundhedsindikatorer i Databasen Børns Sundhed for Gentofte Kommune og hele populationen. Procenterne i figuren er beregnet for alle børn, der er blevet indskolingsundersøgt i skoleåret 2014/2015 og kan derfor afvige fra procenterne i andre afsnit af rapporten, hvor færre børn indgår. I Gentofte Kommune er 1007 børn blevet

indskolingsundersøgt. I figuren vises to vandrette bjælker. Den nederste mørke bjælke viser forekomsten blandet alle børn i undersøgelsen. Den lyse bjælke, viser forekomsten blandt børnene i kommunen. De tidligere år er bemærkninger til syn og hørelse også blevet præsenteret i figuren. Gennemgående problemer med disse data har dog bevirket, at vi har fravalgt at vise disse i år.

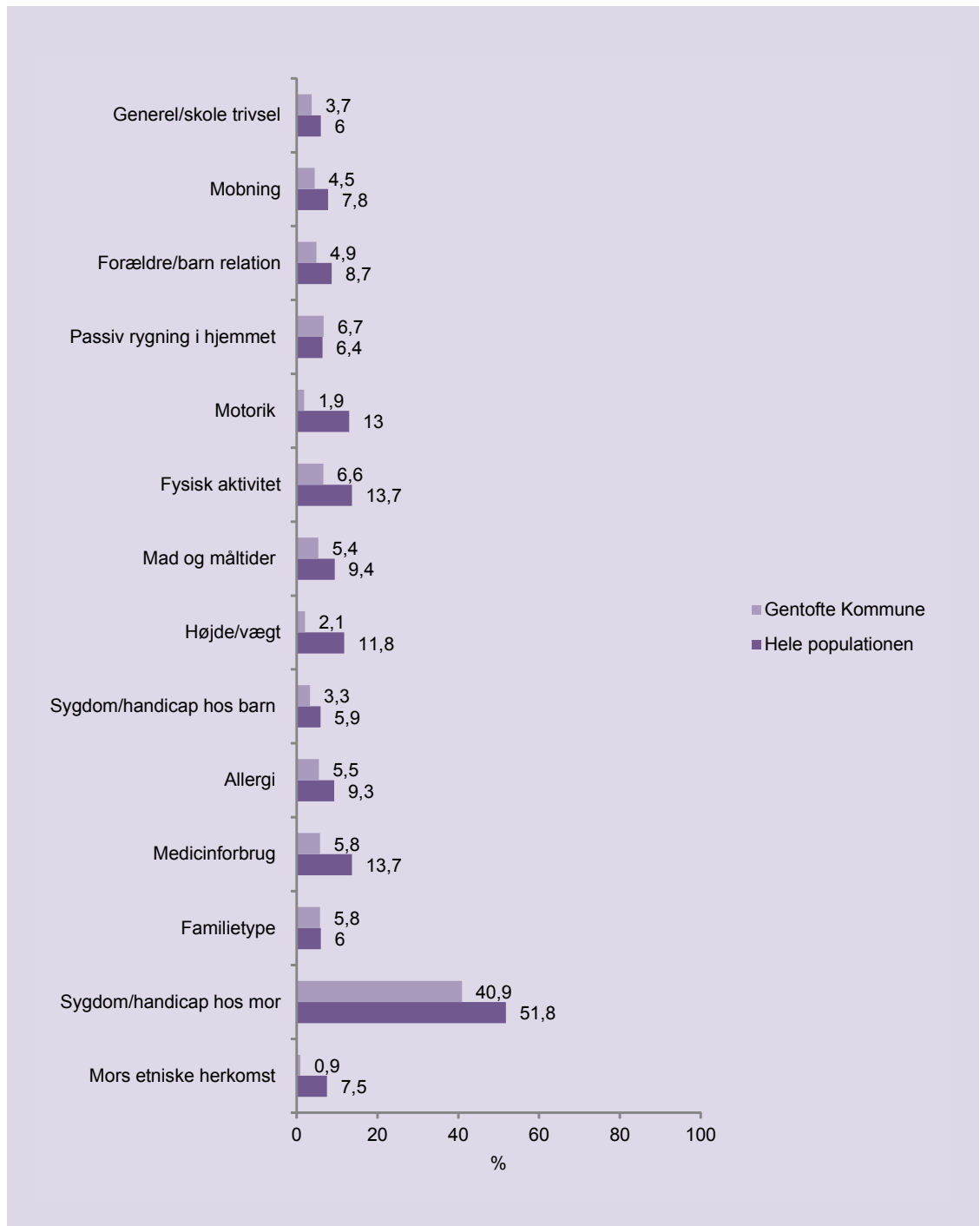


Figur 5.3 Forekomst af udvalgte sundhedsindikatorer i Gentofte Kommune i skoleåret 2014/2015 N=1007



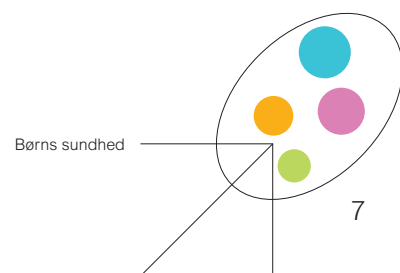


Figur 5.4 Andelen af manglende oplysninger for centrale variable i Gentofte Kommune





Figur 5.4 viser andelen af missing data for de enkelte variable i Gentofte Kommune og hele populationen. Omfanget af manglende data er et udtryk for databasens kvalitet. I en klinisk database som denne kan man næppe opnå 100 % udfyldelse af journalen. Sundhedsplejen arbejder dog løbende på at nedbringe andelen af manglende data. Figur 5.4 viser, at det er lykkedes på en række områder, men figuren viser også, at der fortsat er behov for at have fokus på dette område. Indførelsen af den nye journal i indsamlingsperioden kan have påvirket andelen af missing data i en negativ retning.



Glostrup Kommune

Forekomst af allergi ved indskoling

Allergi er fællesbetegnelsen for en samling udbredte lidelser blandt børn, som kan være banale, men også alvorlige og i sjældne tilfælde livstruende. Det er vigtigt at indhente systematisk viden om disse lidelser i en dansk sammenhæng.

Formålet med denne temarapport er at præsentere gode og opdaterede data om forekomsten af allergi blandt indskolingsbørn. Vi præsenterer forekomsten, udviklingen igennem de seneste år, variationen mellem kommuner, hvorvidt allergi er relateret til socioøkonomiske og familiemæssige forhold, amning, rygning og andre mulige risikofaktorer. Endelig præsenterer rapporten analyser af trivsel og udviklingen blandt børn med og uden allergi. Kapitel 2 i hovedrapporten beskriver data og metode. Hvor man kan læse flere detaljer om data og analyser.

Allergi ved indskoling

I Glostrup Kommune er 201 børn blevet indskolingsundersøgt. For 180 af disse børn har vi oplysninger om allergi. Der er registreret lægediagnosticeret allergi hos 20 børn i Glostrup Kommune. Figur 6.1 viser andelen af børn med allergi opdelt på kommune for skoleåret 2014/2015. Af figuren ses, at forekomsten af allergi i Glostrup Kommune er 11,1 % og i hele populationen 8,9 %. Figur 6.2 viser andelen af børn med allergi opdelt på skoleår fra 2007 til 2015 for hele populationen og for Glostrup Kommune. I hele populationen har der været en svagt nedadgående trend med en gennemsnitlig forekomst på 10 %. I Glostrup Kommune har forekomsten svinget mellem 17,7 % og 8,3 %.

Figur 6.1 Andelen af børn med allergi opdelt på kommune for skoleåret 2014/2015



Børn, hvis forældre har allergi, har en øget risiko for at have allergi. I Glostrup Kommune finder vi, at 24,6 % af børnene (svarende til 47 børn) har en forælder, der har allergi, og 6,3 % af børnene har to forældre, der har allergi (12 børn).

Grundet det lave antal af børn med allergi i Glostrup Kommune (20 børn), er det ikke hensigtsmæssigt at lave specifikke analyser af, hvorvidt allergi hos børn fra Glostrup Kommune er relateret til bestemte risikofaktorer. Sådanne analyser er alt for statistisk usikre.

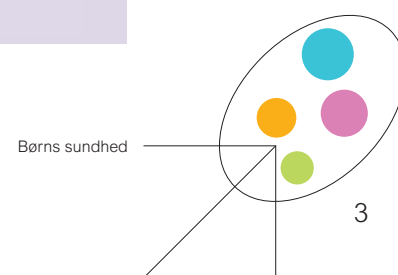
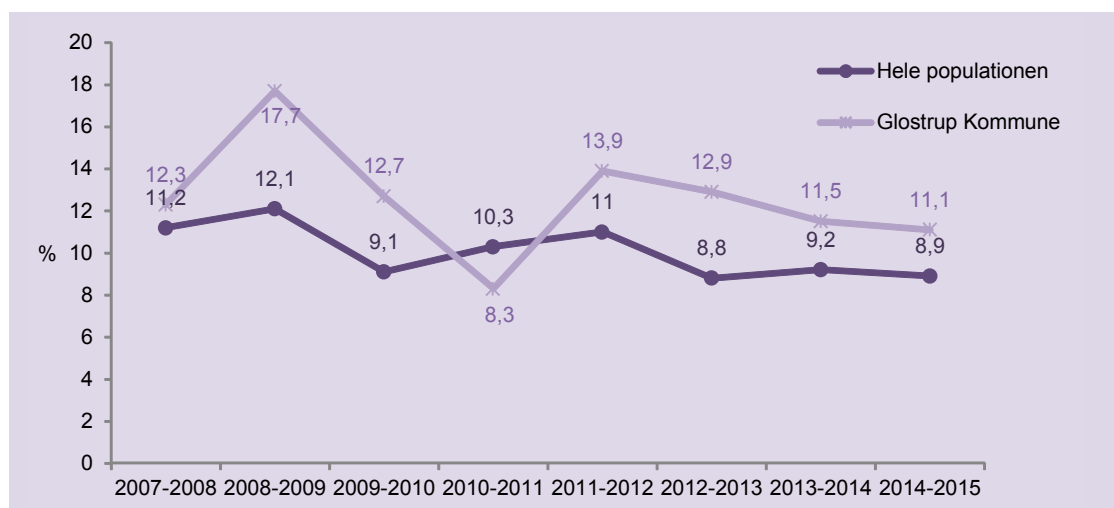
For hele populationen finder vi, at børn med og uden allergi ligner hinanden i de fleste henseender. De vigtigste forskelle er følgende: Sundhedsplejerskerne finder lidt større hyppighed af allergi blandt børn, af mødre med en anden etnisk herkomst end dansk, blandt førstefødte, blandt børn der bor hos den ene forælder, blandt børn hvis forældre har allergi og blandt børn hvis mor eller far var 25 år eller yngre ved barnets fødsel. Analyserne viser også en sammenhæng

mellem eksem i første leveår og allergi ved indskolingsalder.

For hele populationen finder vi ingen sammenhæng mellem allergi og udsathed for tobaksrøg, hverken udsathed for tobaksrøg i første leveår eller ved indskoling. Der er ingen social ulighed i forekomsten af allergi. Forekomsten af allergi er heller ikke højere blandt børn, hvor sundhedsplejersken har noteret sundhedsrisici ved boligen i barnets første leveår. Og forekomsten af allergi er ikke højere blandt børn med kort eller ingen ammeperiode som spæde.

Børn med og uden allergi synes at trives lige godt målt ved almen trivsel, skoletrivsel, forholdet til jævnaldrende, forældre/barn kontakt, sundhedsplejerskens vurdering af barnets øvrige trivsel, motorik, fysisk aktivitet og måltidsvaner. Børn med allergi tager oftere medicin. Vi ved ikke hvilken medicin, men sandsynligvis medicin mod allergi.

Figur 6.2 Andelen af børn med allergi opdelt på skoleår





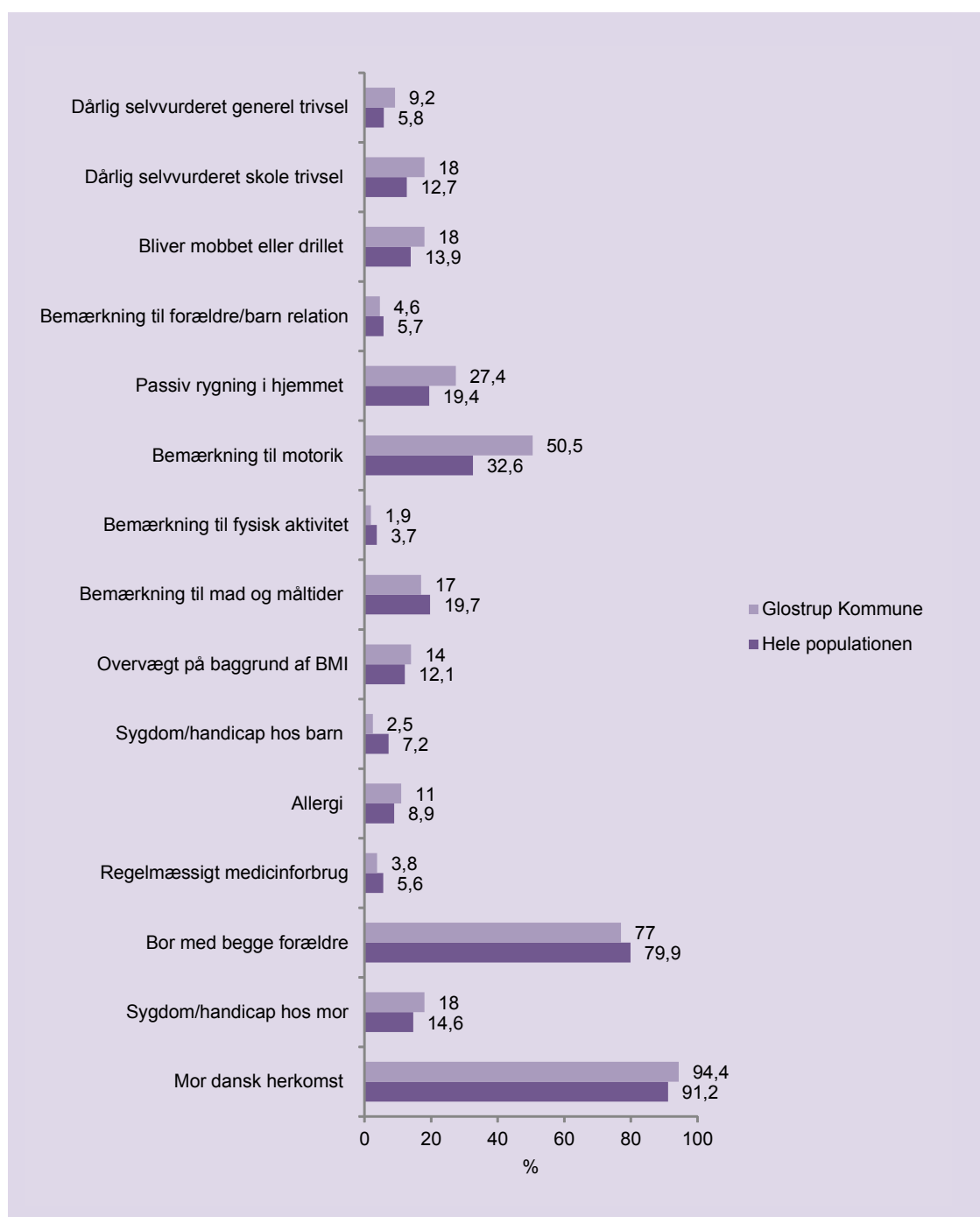
Forekomst af udvalgte sundhedsindikatorer i Glostrup Kommune

Figur 6.3 viser forekomsten af udvalgte sundhedsindikatorer i Databasen Børns Sundhed for Glostrup Kommune og hele populationen. Procenterne i figuren er beregnet for alle børn, der er blevet indskolingsundersøgt i skoleåret 2014/2015 og kan derfor afvige fra procenterne i andre afsnit af rapporten, hvor færre børn indgår. I Glostrup Kommune er 201 børn blevet

indskolingsundersøgt. I figuren vises to vandrette bjælker. Den nederste mørke bjælke viser forekomsten blandet alle børn i undersøgelsen. Den lyse bjælke, viser forekomsten blandt børnene i kommunen. De tidligere år er bemærkninger til syn og hørelse også blevet præsenteret i figuren. Gennemgående problemer med disse data har dog bevirket, at vi har fravalgt at vise disse i år.

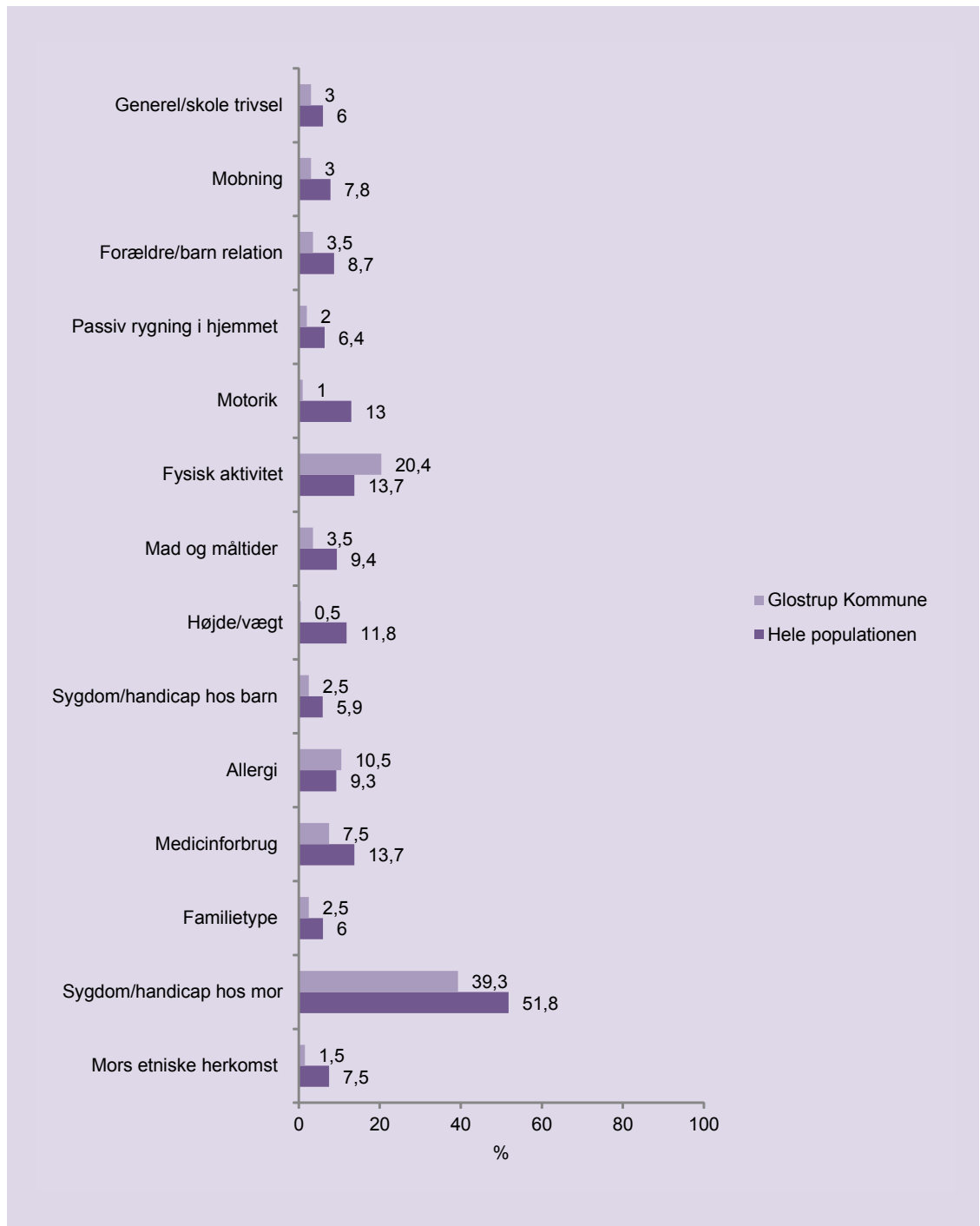


Figur 6.3 Forekomst af udvalgte sundhedsindikatorer i Glostrup Kommune i skoleåret 2014/2015 N=201



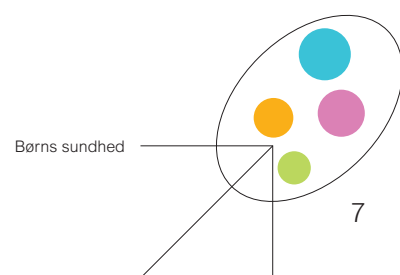


Figur 6.4 Andelen af manglende oplysninger for centrale variable i Glostrup Kommune





Figur 6.4 viser andelen af missing data for de enkelte variable i Glostrup Kommune og hele populationen. Omfanget af manglende data er et udtryk for databasens kvalitet. I en klinisk database som denne kan man næppe opnå 100 % udfyldelse af journalen. Sundhedsplejen arbejder dog løbende på at nedbringe andelen af manglende data. Figur 6.4 viser, at det er lykkedes på en række områder, men figuren viser også, at der fortsat er behov for at have fokus på dette område. Indførelsen af den nye journal i indsamlingsperioden kan have påvirket andelen af missing data i en negativ retning.



Herlev Kommune

Forekomst af allergi ved indskoling

Allergi er fællesbetegnelsen for en samling udbredte lidelser blandt børn, som kan være banale, men også alvorlige og i sjældne tilfælde livstruende. Det er vigtigt at indhente systematisk viden om disse lidelser i en dansk sammenhæng.

Formålet med denne temarapport er at præsentere gode og opdaterede data om forekomsten af allergi blandt indskolingsbørn. Vi præsenterer forekomsten, udviklingen igennem de seneste år, variationen mellem kommuner, hvorvidt allergi er relateret til socioøkonomiske og familiemæssige forhold, amning, rygning og andre mulige risikofaktorer. Endelig præsenterer rapporten analyser af trivsel og udviklingen blandt børn med og uden allergi. Kapitel 2 i hovedrapporten beskriver data og metode. Hvor man kan læse flere detaljer om data og analyser.

Allergi ved indskoling

I Herlev Kommune er 304 børn blevet indskolingsundersøgt. For 289 af disse børn har vi oplysninger om allergi. Der er registreret lægedialogiseret allergi hos 23 børn i Herlev Kommune. Figur 7.1 viser andelen af børn med allergi opdelt på kommune for skoleåret 2014/2015. Af figuren ses, at forekomsten af allergi i Herlev Kommune er 8,0 % og i hele populationen 8,9 %. I hele populationen har der været en svagt nedadgående trend med en gennemsnitlig forekomst på 10 % i perioden 2007-2015. Figur 7.2 viser andelen af børn med allergi opdelt på skoleår fra 2011 til 2015 for hele populationen og for Herlev Kommune. I Herlev Kommune har forekomsten svinget mellem 11,7 % og 8,0 %.

Figur 7.1 Andelen af børn med allergi opdelt på kommune for skoleåret 2014/2015



Grundet det lave antal af børn med allergi i Herlev Kommune (23 børn), er det ikke hensigtsmæssigt at lave specifikke analyser af, hvorvidt allergi hos børn fra Herlev Kommune er relateret til bestemte risikofaktorer. Sådanne analyser er alt for statistisk usikre.

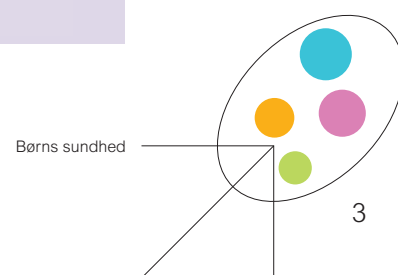
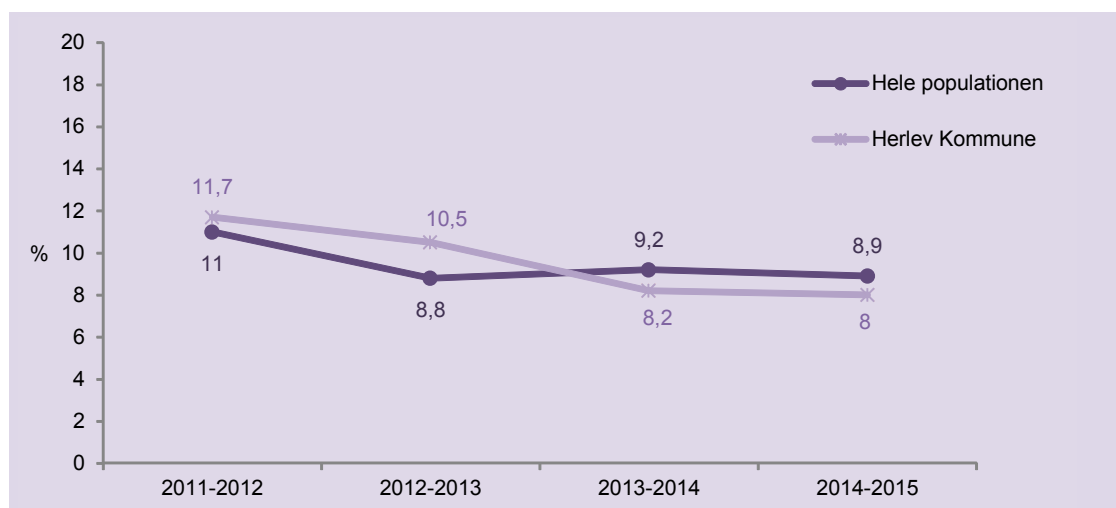
For hele populationen finder vi, at børn med og uden allergi ligner hinanden i de fleste henseender. De vigtigste forskelle er følgende: Sundhedsplejerskerne finder lidt større hyppighed af allergi blandt børn, med mødre af anden etnisk herkomst end dansk, blandt førstefødte, blandt børn der bor hos den ene forælder, blandt børn hvis forældre har allergi og blandt børn hvis mor eller far var 25 år eller yngre ved barnets fødsel. Analyserne viser også en sammenhæng mellem eksem i første leveår og allergi ved indskolingsalder.

For hele populationen finder vi ingen sammenhæng mellem allergi og udsathed for tobaksrøg, hverken udsathed for tobaksrøg i første leveår

eller ved indskoling. Der er ingen social ulighed i forekomsten af allergi. Forekomsten af allergi er heller ikke højere blandt børn, hvor sundhedsplejersken har noteret sundhedsrisici ved boligen i barnets første leveår. Og forekomsten af allergi er ikke højere blandt børn med kort eller ingen ammeperiode som spæde.

Børn med og uden allergi synes at trives lige godt målt ved almen trivsel, skoletrivsel, forholdet til jævnaldrende, forældre/barn kontakt, sundhedsplejerskens vurdering af barnets øvrige trivsel, motorik, fysisk aktivitet og måltidsvaner. Børn med allergi tager oftere medicin. Vi ved ikke hvilken medicin, men sandsynligvis medicin mod allergi.

Figur 7.2 Andelen af børn med allergi opdelt på skoleår





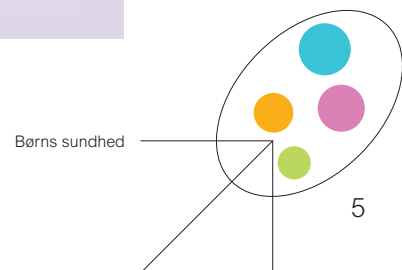
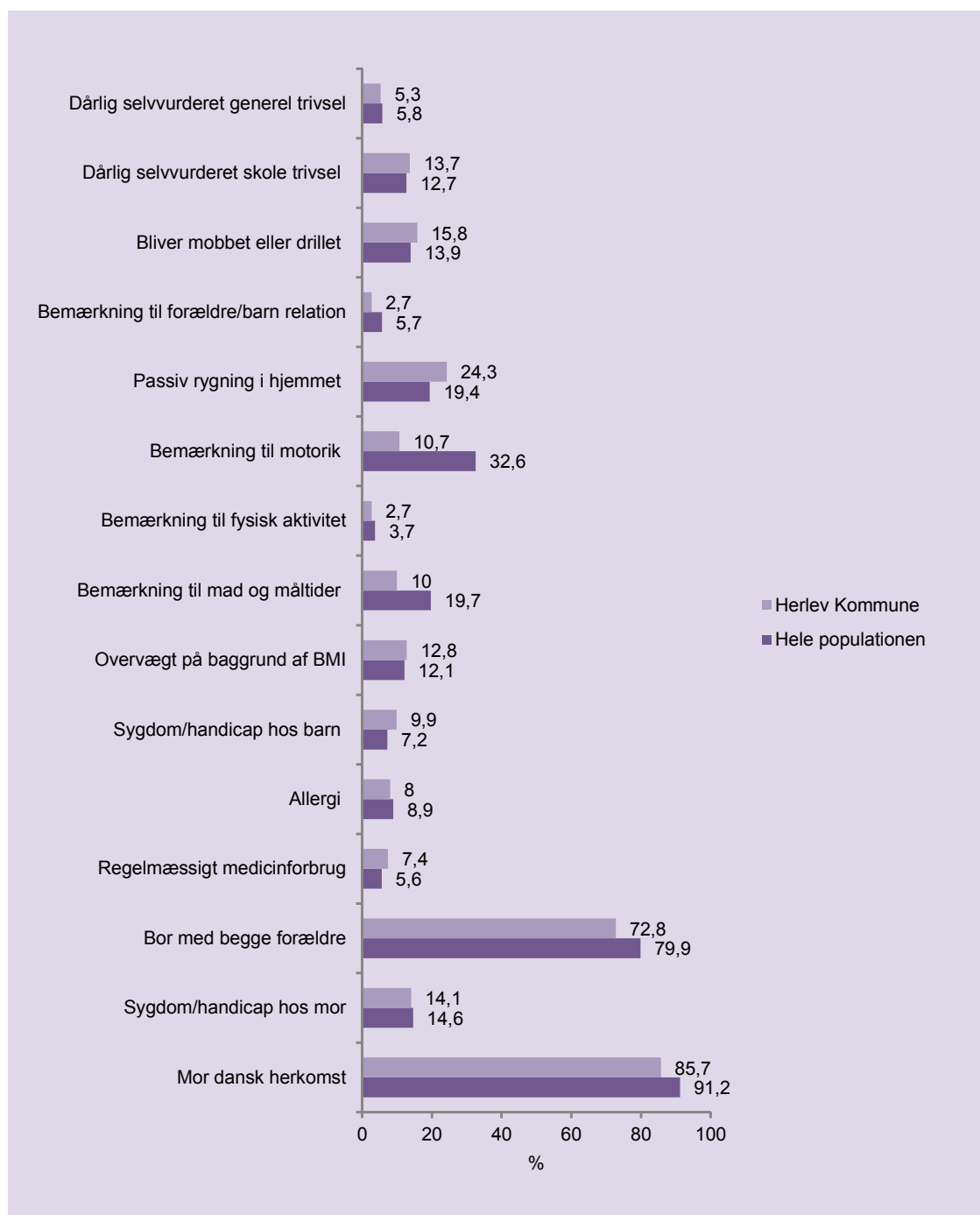
Forekomst af udvalgte sundhedsindikatorer i Herlev Kommune

Figur 7.3 viser forekomsten af udvalgte sundhedsindikatorer i Databasen Børns Sundhed for Herlev Kommune og hele populationen. Procenterne i figuren er beregnet for alle børn, der er blevet indskolingsundersøgt i skoleåret 2014/2015 og kan derfor afvige fra procenterne i andre afsnit af rapporten, hvor færre børn indgår. I Herlev Kommune er 304 børn blevet

indskolingsundersøgt. I figuren vises to vandrette bjælker. Den nederste mørke bjælke viser forekomsten blandet alle børn i undersøgelsen. Den lyse bjælke, viser forekomsten blandt børnene i kommunen. De tidligere år er bemærkninger til syn og hørelse også blevet præsenteret i figuren. Gennemgående problemer med disse data har dog bevirket, at vi har fravalgt at vise disse i år.

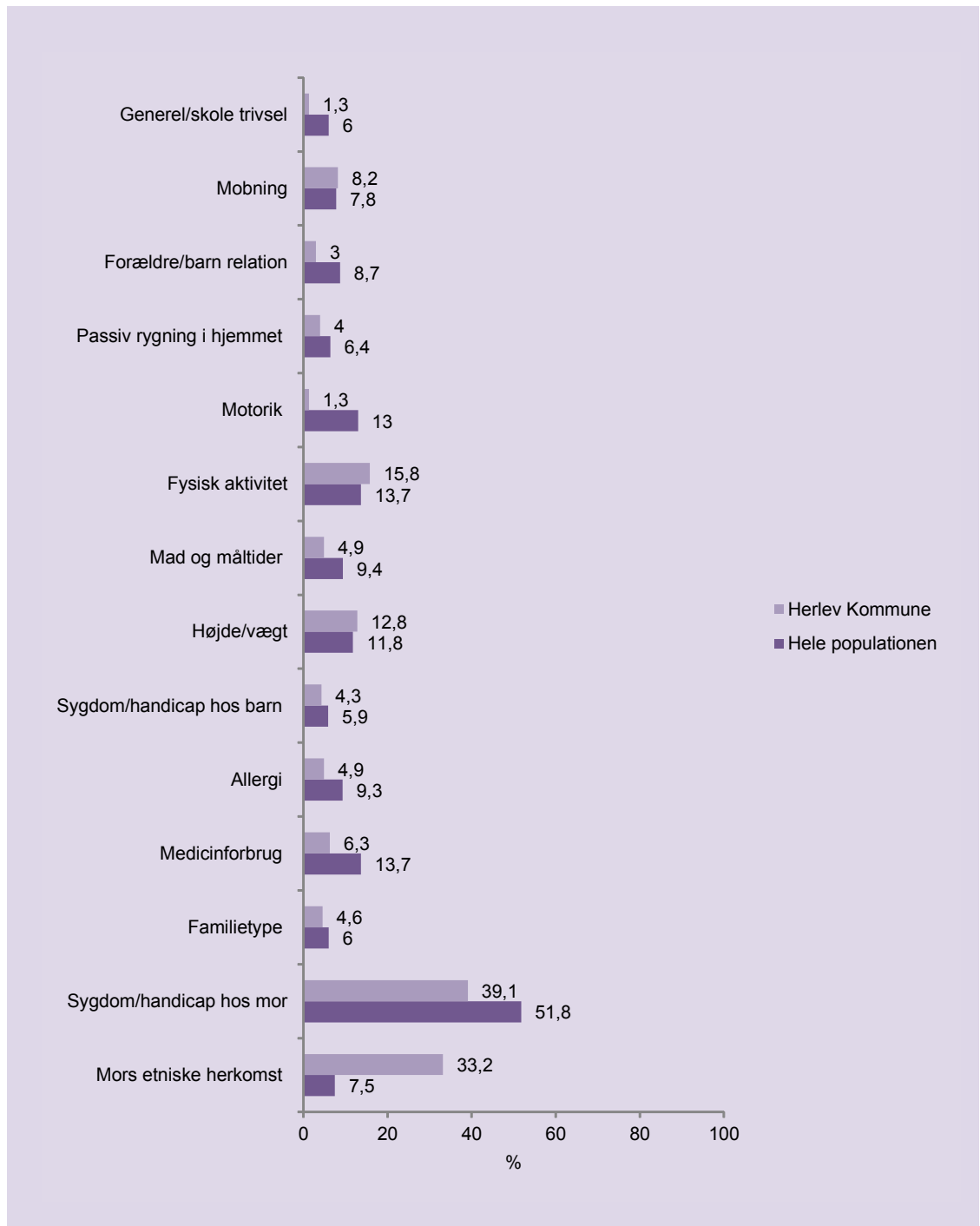


Figur 7.3 Forekomst af udvalgte sundhedsindikatorer i Herlev Kommune i skoleåret 2014/2015 N=304



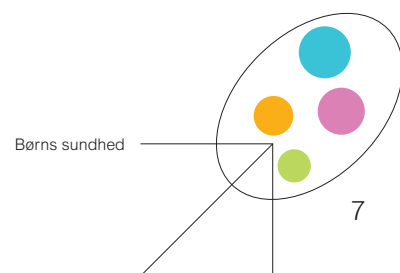


Figur 7.4 Andelen af manglende oplysninger for centrale variable i Herlev Kommune





Figur 7.4 viser andelen af missing data for de enkelte variable i Herlev Kommune og hele populationen. Omfanget af manglende data er et udtryk for databasens kvalitet. I en klinisk database som denne kan man næppe opnå 100 % udfyldelse af journalen. Sundhedsplejen arbejder dog løbende på at nedbringe andelen af manglende data. Figur 7.4 viser, at det er lykkedes på en række områder, men figuren viser også, at der fortsat er behov for at have fokus på dette område. Indførelsen af den nye journal i indsamlingsperioden kan have påvirket andelen af missing data i en negativ retning.



Hvidovre Kommune

Forekomst af allergi ved indskoling

Allergi er fællesbetegnelsen for en samling udbredte lidelser blandt børn, som kan være banale, men også alvorlige og i sjældne tilfælde livstruende. Det er vigtigt at indhente systematisk viden om disse lidelser i en dansk sammenhæng.

Formålet med denne temarapport er at præsentere gode og opdaterede data om forekomsten af allergi blandt indskolingsbørn. Vi præsenterer forekomsten, udviklingen igennem de seneste år, variationen mellem kommuner, hvorvidt allergi er relateret til socioøkonomiske og familiemæssige forhold, amning, rygning og andre mulige risikofaktorer. Endelig præsenterer rapporten analyser af trivsel og udviklingen blandt børn med og uden allergi. Kapitel 2 i hovedrapporten beskriver data og metode. Hvor man kan læse flere detaljer om data og analyser.

Allergi ved indskoling

I Hvidovre Kommune er 482 børn blevet indskolingsundersøgt. For 455 af disse børn har vi oplysninger om allergi. Der er registreret lægediagnosticeret allergi hos 52 børn i Hvidovre Kommune. Figur 8.1 viser andelen af børn med allergi opdelt på kommune for skoleåret 2014/2015. Af figuren ses, at forekomsten af allergi i Hvidovre Kommune er 11,4 % og i hele populationen 8,9 %. Figur 8.2 viser andelen af børn med allergi opdelt på skoleår fra 2007 til 2015 for hele populationen og for Hvidovre Kommune. I hele populationen har der været en svagt nedadgående trend med en gennemsnitlig forekomst på 10 %. I Hvidovre Kommune har forekomsten svinget mellem 15,6 % og 10,6 %. Nogle år har andelen af manglede data om allergi i kommune været så stor at andelen ikke er med taget.

Figur 8.1 Andelen af børn med allergi opdelt på kommune for skoleåret 2014/2015



Grundet det lave antal af børn med allergi i Hvidovre Kommune (52 børn), er det ikke hensigtsmæssigt at lave specifikke analyser af, hvorvidt allergi hos børn fra Hvidovre Kommune er relateret til bestemte risikofaktorer. Sådanne analyser er alt for statistisk usikre.

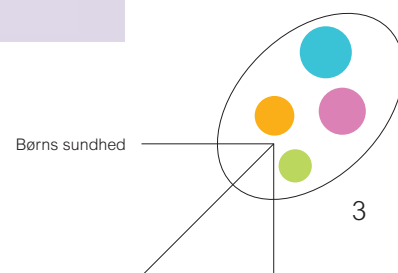
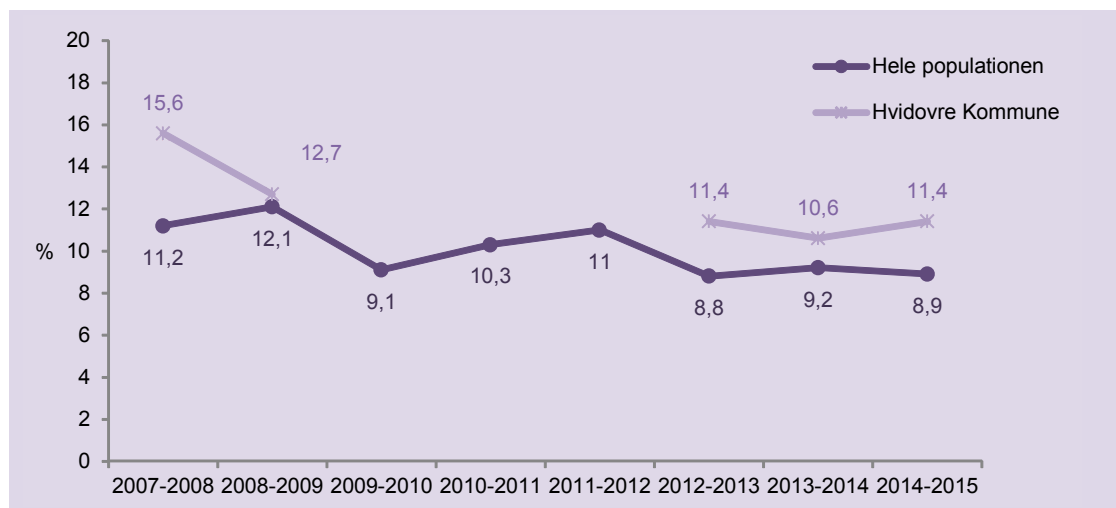
For hele populationen finder vi, at børn med og uden allergi ligner hinanden i de fleste henseender. De vigtigste forskelle er følgende: Sundhedsplejerskerne finder lidt større hyppighed af allergi blandt børn, med mødre af anden etnisk herkomst end dansk, blandt førstefødte, blandt børn der bor hos den ene forælder, blandt børn hvis forældre har allergi og blandt børn hvis mor eller far var 25 år eller yngre ved barnets fødsel. Analyserne viser også en sammenhæng mellem eksem i første leveår og allergi ved indskolingsalder.

For hele populationen finder vi ingen sammenhæng mellem allergi og udsathed for tobaksrøg, hverken udsathed for tobaksrøg i første leveår

eller ved indskoling. Der er ingen social ulighed i forekomsten af allergi. Forekomsten af allergi er heller ikke højere blandt børn, hvor sundhedsplejersken har noteret sundhedsrisici ved boligen i barnets første leveår. Og forekomsten af allergi er ikke højere blandt børn med kort eller ingen ammeperiode som spæde.

Børn med og uden allergi synes at trives lige godt målt ved almen trivsel, skoletrivsel, forholdet til jævnaldrende, forældre/barn kontakt, sundhedsplejerskens vurdering af barnets øvrige trivsel, motorik, fysisk aktivitet og måltidsvaner. Børn med allergi tager oftere medicin. Vi ved ikke hvilken medicin, men sandsynligvis medicin mod allergi.

Figur 8.2 Andelen af børn med allergi opdelt på skoleår





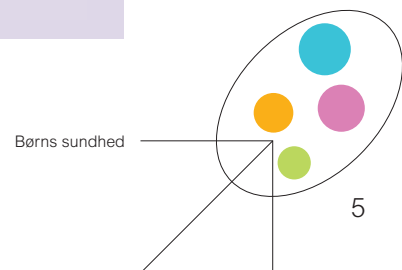
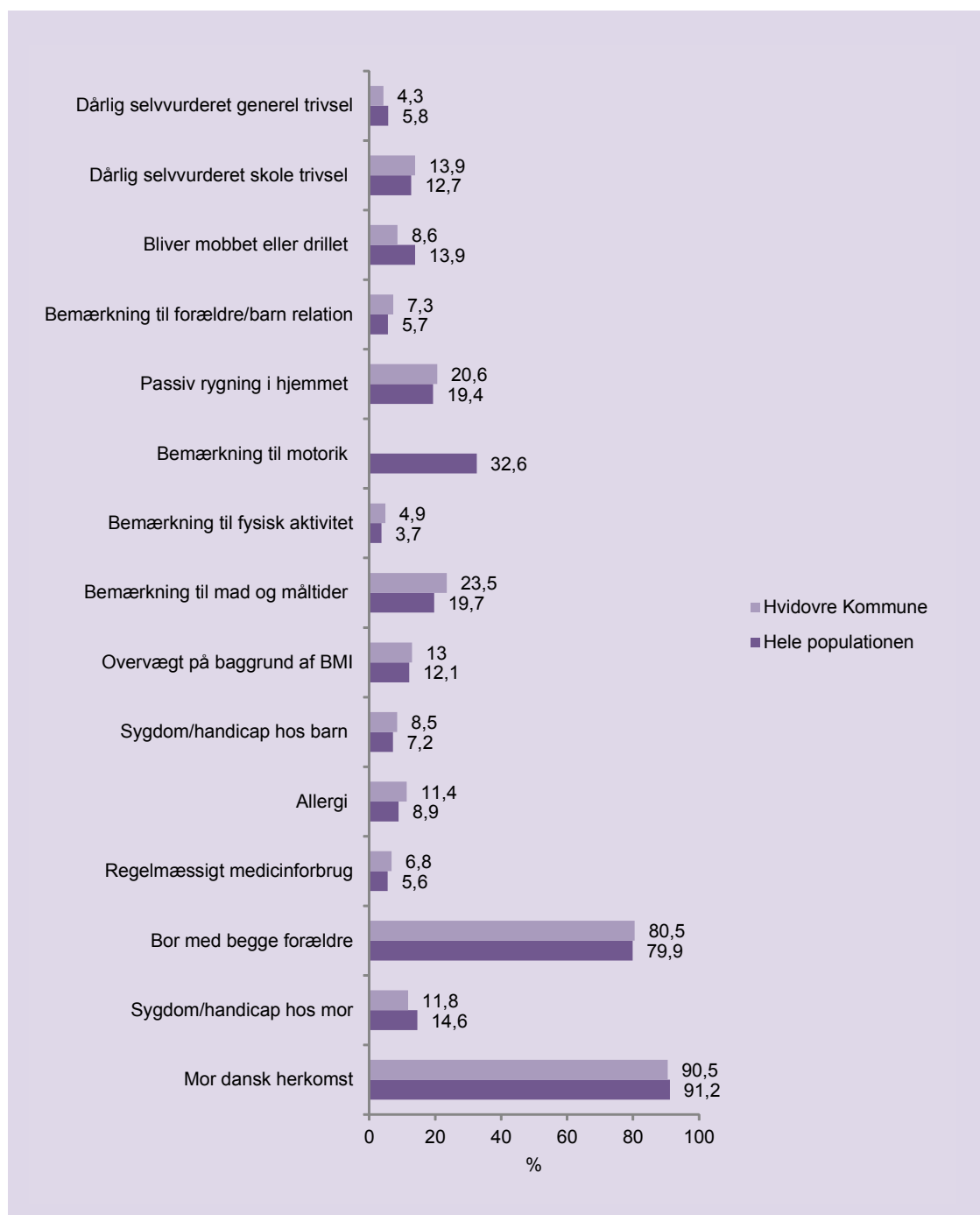
Forekomst af udvalgte sundhedsindikatorer i Hvidovre Kommune

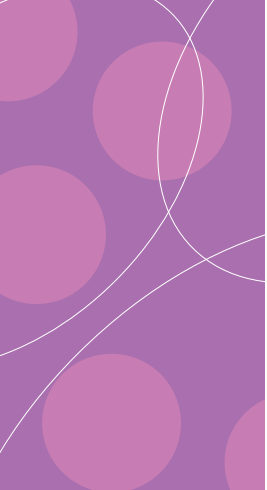
Figur 8.3 viser forekomsten af udvalgte sundhedsindikatorer i Databasen Børns Sundhed for Hvidovre Kommune og hele populationen. Procenterne i figuren er beregnet for alle børn, der er blevet indskolingsundersøgt i skoleåret 2014/2015 og kan derfor afvige fra procenterne i andre afsnit af rapporten, hvor færre børn indgår. I Hvidovre Kommune er 482 børn blevet

indskolingsundersøgt. I figuren vises to vandrette bjælker. Den nederste mørke bjælke viser forekomsten blandet alle børn i undersøgelsen. Den lyse bjælke, viser forekomsten blandt børnene i kommunen. De tidligere år er bemærkninger til syn og hørelse også blevet præsenteret i figuren. Gennemgående problemer med disse data har dog bevirket, at vi har fravalgt at vise disse i år.

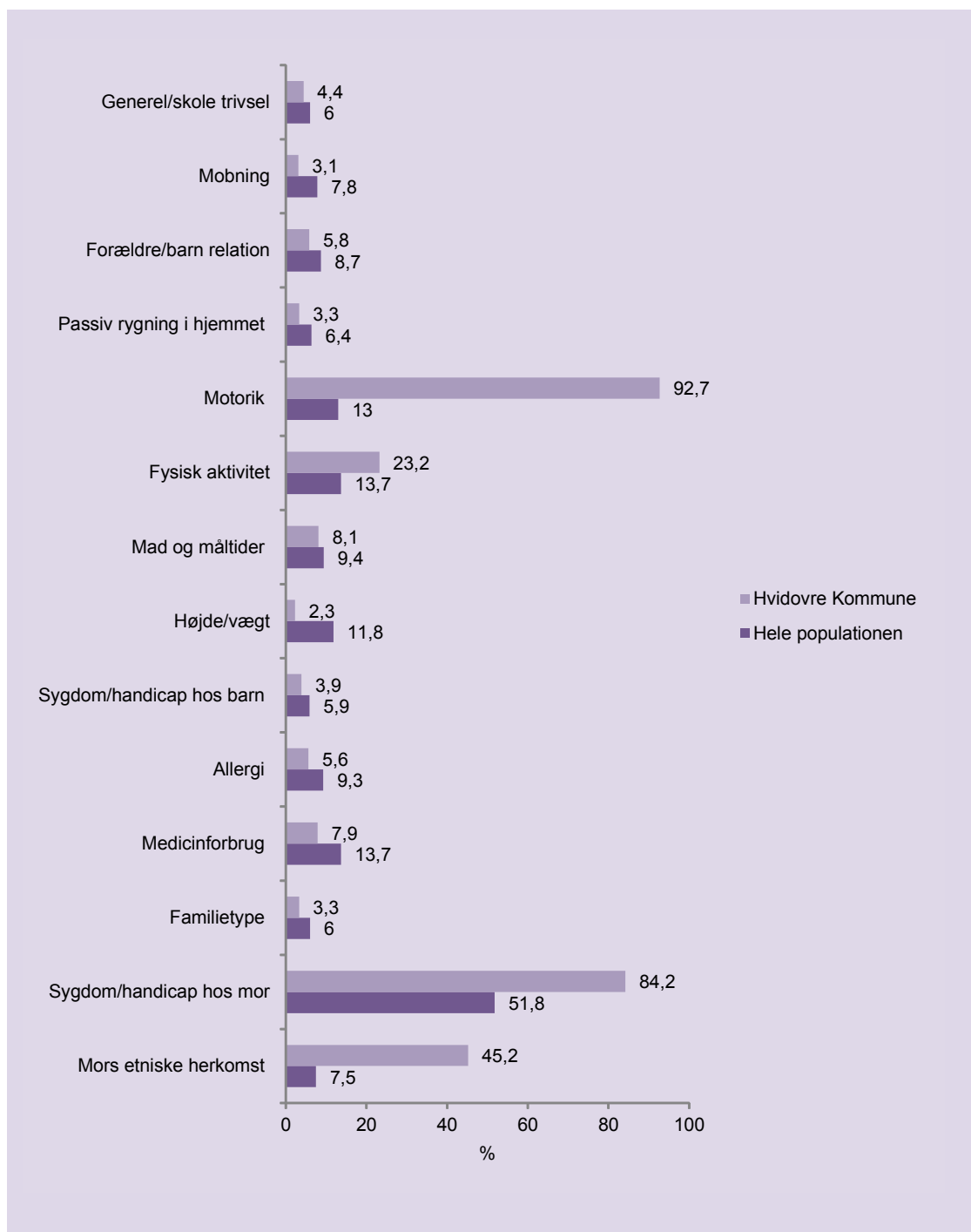


Figur 8.3 Forekomst af udvalgte sundhedsindikatorer i Hvidovre Kommune i skoleåret 2014/2015 N=482



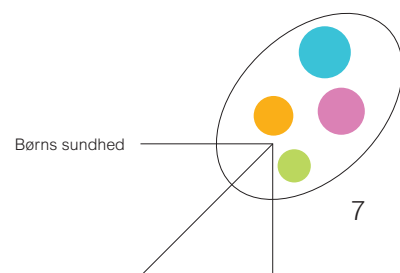


Figur 8.4 Andelen af manglende oplysninger for centrale variable i Hvidovre Kommune





Figur 8.4 viser andelen af missing data for de enkelte variable i Hvidovre Kommune og hele populationen. Omfanget af manglende data er et udtryk for databasens kvalitet. I en klinisk database som denne kan man næppe opnå 100 % udfyldelse af journalen. Sundhedsplejen arbejder dog løbende på at nedbringe andelen af manglende data. Figur 8.4 viser, at det er lykkedes på en række områder, men figuren viser også, at der fortsat er behov for at have fokus på dette område. Indførelsen af den nye journal i indsamlingsperioden kan have påvirket andelen af missing data i en negativ retning.



Høje-Taastrup Kommune

Forekomst af allergi ved indskoling

Allergi er fællesbetegnelsen for en samling udbredte lidelser blandt børn, som kan være banale, men også alvorlige og i sjældne tilfælde livstruende. Det er vigtigt at indhente systematisk viden om disse lidelser i en dansk sammenhæng.

Formålet med denne temarapport er at præsentere gode og opdaterede data om forekomsten af allergi blandt indskolingsbørn. Vi præsenterer forekomsten, udviklingen igennem de seneste år, variationen mellem kommuner, hvorvidt allergi er relateret til socioøkonomiske og familiemæssige forhold, amning, rygning og andre mulige risikofaktorer. Endelig præsenterer rapporten analyser af trivsel og udviklingen blandt børn med og uden allergi. Kapitel 2 i hovedrapporten beskriver data og metode. Hvor man kan læse flere detaljer om data og analyser.

Allergi ved indskoling

I Høje-Taastrup Kommune er 602 børn blevet indskolingsundersøgt. For 540 af disse børn har vi oplysninger om allergi. Der er registreret lægedialogiseret allergi hos 51 børn i Høje-Taastrup Kommune. Figur 9.1 viser andelen af børn med allergi opdelt på kommune for skoleåret 2014/2015. Af figuren ses, at forekomsten af allergi i Høje-Taastrup Kommune er 9,4 % og i hele populationen 8,9 %. I hele populationen har der været en svagt nedadgående trend med en gennemsnitlig forekomst på 10 % i perioden 2007-2015. Figur 9.2 viser andelen af børn med allergi opdelt på skoleår fra 2010 til 2015 for hele populationen og for Høje-Taastrup Kommune. I Høje-Taastrup Kommune har forekomsten svinget mellem 14,1 % og 9,4 % i perioden 2010-2015.

Figur 9.1 Andelen af børn med allergi opdelt på kommune for skoleåret 2014/2015



Børn, hvis forældre har allergi, har en øget risiko for at have allergi. I Høje-Taastrup Kommune finder vi, at 16,3 % af børnene (svarende til 96 børn) har en forælder, der har allergi, og 4,3 % af børnene har to forældre, der har allergi (25 børn).

Grundet det lave antal af børn med allergi i Høje-Taastrup Kommune (51 børn), er det ikke hensigtsmæssigt at lave specifikke analyser af, hvorvidt allergi hos børn fra Høje-Taastrup Kommune er relateret til bestemte risikofaktorer. Sådanne analyser er alt for statistisk usikre.

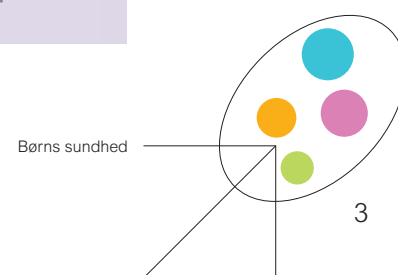
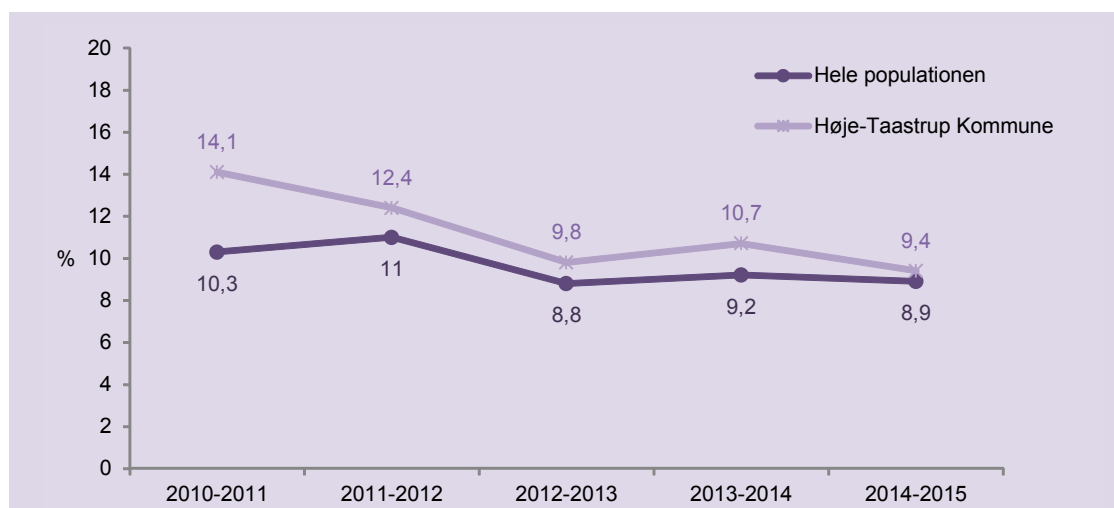
For hele populationen finder vi, at børn med og uden allergi ligner hinanden i de fleste henseender. De vigtigste forskelle er følgende: Sundhedsplejerskerne finder lidt større hyppighed af allergi blandt børn, med mødre af anden etnisk herkomst end dansk, blandt førstefødte, blandt børn der bor hos den ene forælder, blandt børn hvis forældre har allergi og blandt børn hvis mor eller far var 25 år eller yngre ved barnets

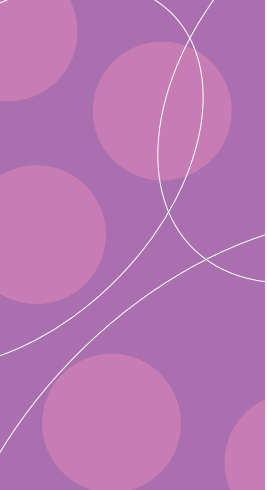
fødsel. Analyserne viser også en sammenhæng mellem eksem i første leveår og allergi ved indskolingsalder.

For hele populationen finder vi ingen sammenhæng mellem allergi og udsathed for tobaksrøg, hverken udsathed for tobaksrøg i første leveår eller ved indskoling. Der er ingen social ulighed i forekomsten af allergi. Forekomsten af allergi er heller ikke højere blandt børn, hvor sundhedsplejersken har noteret sundhedsrisici ved boligen i barnets første leveår. Og forekomsten af allergi er ikke højere blandt børn med kort eller ingen ammeperiode som spæde.

Børn med og uden allergi synes at trives lige godt målt ved almen trivsel, skoletrivsel, forholdet til jævnaldrende, forældre/barn kontakt, sundhedsplejerskens vurdering af barnets øvrige trivsel, motorik, fysisk aktivitet og måltidsvaner. Børn med allergi tager oftere medicin. Vi ved ikke hvilken medicin, men sandsynligvis medicin mod allergi.

Figur 9.2 Andelen af børn med allergi opdelt på skoleår





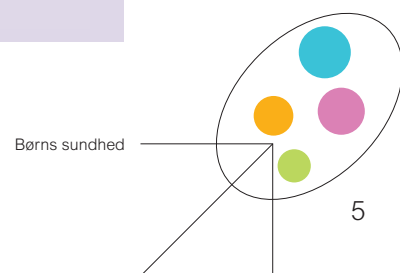
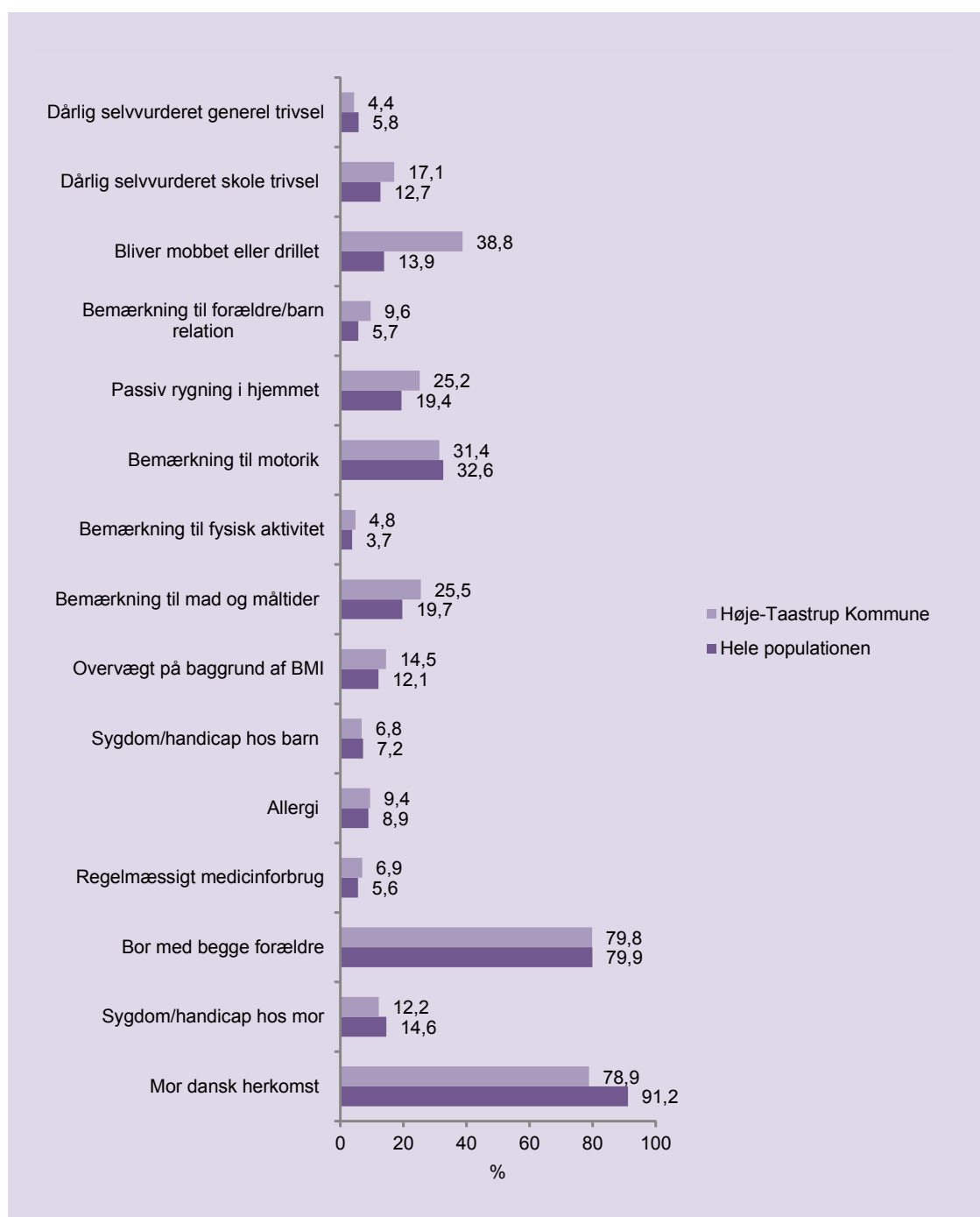
Forekomst af udvalgte sundhedsindikatorer i Høje-Taastrup Kommune

Figur 9.3 viser forekomsten af udvalgte sundhedsindikatorer i Databasen Børns Sundhed for Høje-Taastrup Kommune og hele populationen. Procenterne i figuren er beregnet for alle børn, der er blevet indskolingsundersøgt i skoleåret 2014/2015 og kan derfor afvige fra procenterne i andre afsnit af rapporten, hvor færre børn indgår. I Høje-Taastrup Kommune er 602 børn blevet

indskolingsundersøgt. I figuren vises to vandrette bjælker. Den nederste mørke bjælke viser forekomsten blandet alle børn i undersøgelsen. Den lyse bjælke, viser forekomsten blandt børnene i kommunen. De tidligere år er bemærkninger til syn og hørelse også blevet præsenteret i figuren. Gennemgående problemer med disse data har dog bevirket, at vi har fravalgt at vise disse i år.

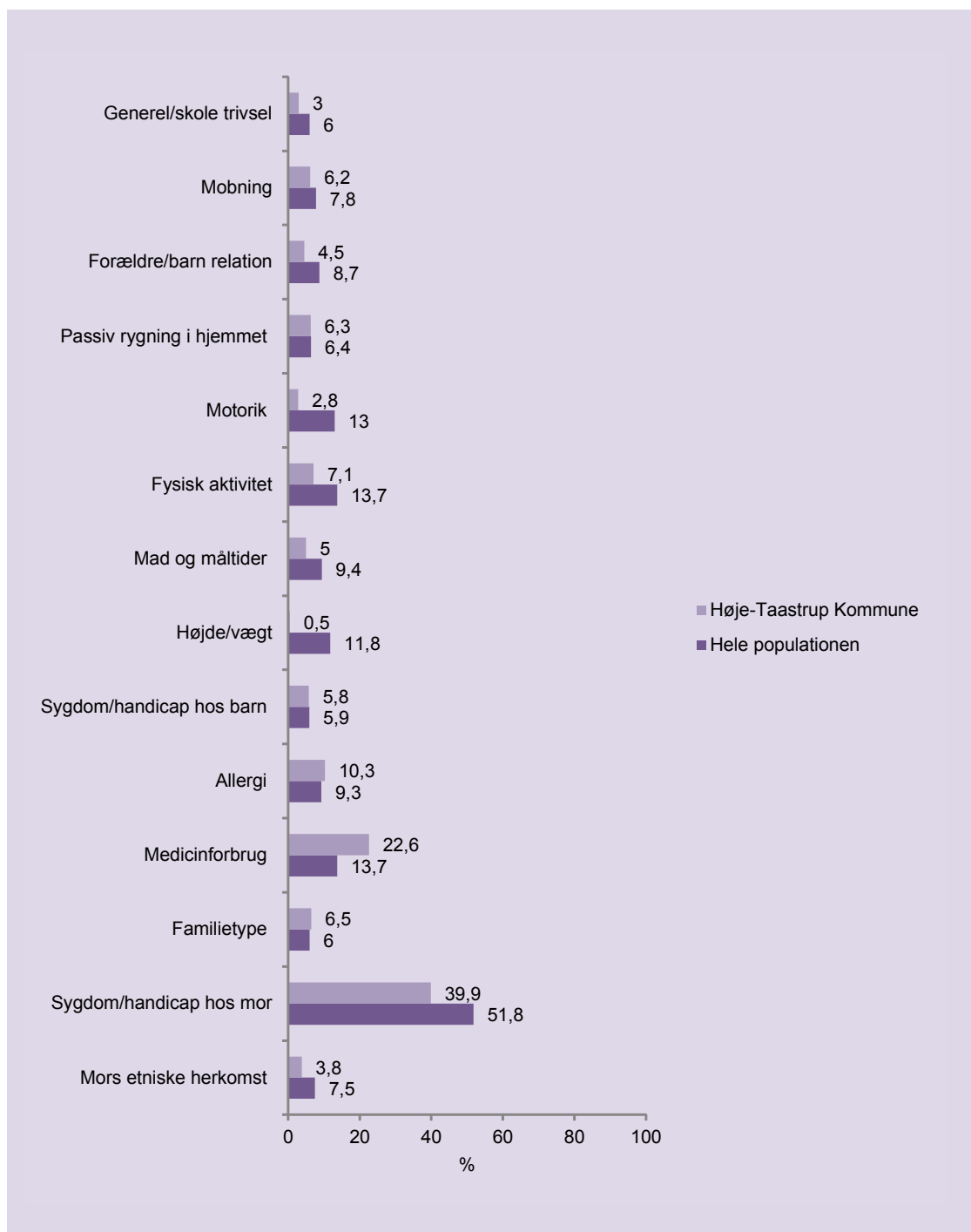


Figur 9.3 Forekomst af udvalgte sundhedsindikatorer i Høje-Taastrup Kommune i skoleåret 2014/2015 N=602



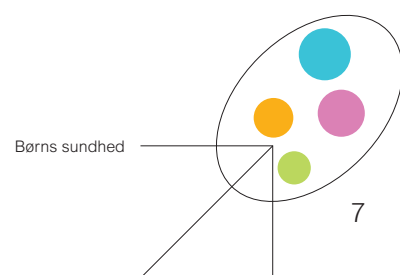


Figur 9.4 Andelen af manglende oplysninger for centrale variable i Høje-Taastrup Kommune





Figur 9.4 viser andelen af missing data for de enkelte variable i Høje-Taastrup Kommune og hele populationen. Omfanget af manglende data er et udtryk for databasens kvalitet. I en klinisk database som denne kan man næppe opnå 100 % udfyldelse af journalen. Sundhedsplejen arbejder dog løbende på at nedbringe andelen af manglende data. Figur 9.4 viser, at det er lykkedes på en række områder, men figuren viser også, at der fortsat er behov for at have fokus på dette område. Indførelsen af den nye journal i indsamlingsperioden kan have påvirket andelen af missing data i en negativ retning.



Køge Kommune

Forekomst af allergi ved indskoling

Allergi er fællesbetegnelsen for en samling udbredte lidelser blandt børn, som kan være banale, men også alvorlige og i sjældne tilfælde livstruende. Det er vigtigt at indhente systematisk viden om disse lidelser i en dansk sammenhæng.

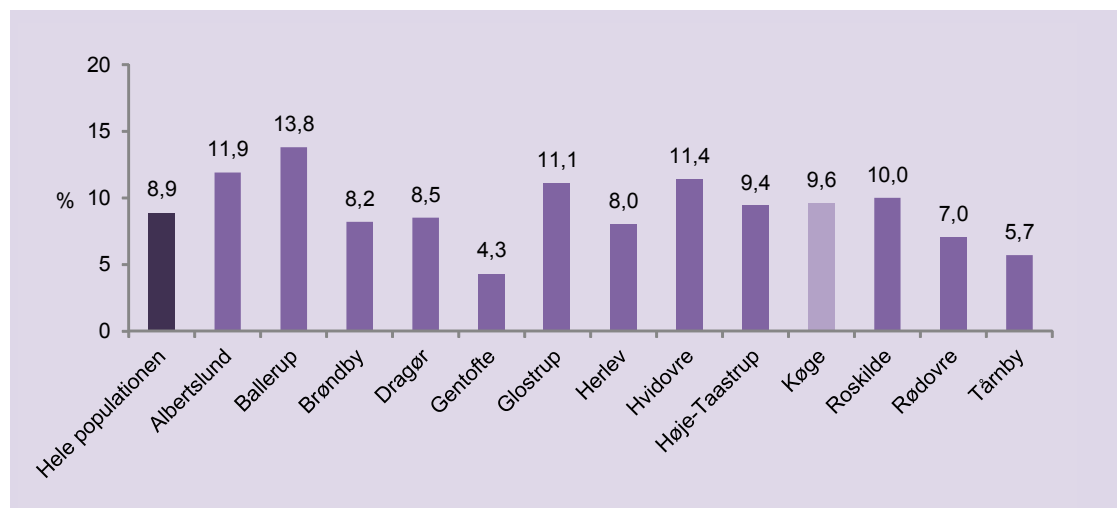
Formålet med denne temarapport er at præsentere gode og opdaterede data om forekomsten af allergi blandt indskolingsbørn. Vi præsenterer forekomsten, udviklingen igennem de seneste år, variationen mellem kommuner, hvorvidt allergi er relateret til socioøkonomiske og familiemæssige forhold, amning, rygning og andre mulige risikofaktorer. Endelig præsenterer rapporten analyser af trivsel og udviklingen blandt børn med og uden allergi. Kapitel 2 i hovedrapporten beskriver data og metode. Hvor man kan læse flere detaljer om data og analyser.

Allergi ved indskoling

I Køge Kommune er 631 børn blevet indskolingsundersøgt. For 593 af disse børn har vi oplysninger om allergi. Der er registreret lægedialogiseret allergi hos 57 børn i Køge Kommune.

Figur 10.1 viser andelen af børn med allergi opdelt på kommune for skoleåret 2014/2015. Af figuren ses, at forekomsten af allergi i Køge Kommune er 9,6 % og i hele populationen 8,9 %. I hele populationen har der været en svagt nedadgående trend med en gennemsnitlig forekomst på 10 % i perioden 2007 til 2015. Figur 10.2 viser andelen af børn med allergi opdelt på skoleår fra 2010 til 2015 for hele populationen og for Køge Kommune. I Køge Kommune har forekomsten svinget mellem 11,7 % og 8,8 %.

Figur 10.1 Andelen af børn med allergi opdelt på kommune for skoleåret 2014/2015



Grundet det lave antal af børn med allergi i Køge Kommune (57 børn), er det ikke hensigtsmæssigt at lave specifikke analyser af, hvorvidt allergi hos børn fra Køge Kommune er relateret til bestemte risikofaktorer. Sådanne analyser er alt for statistisk usikre.

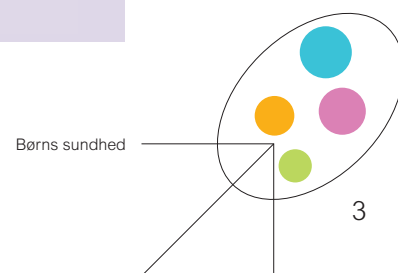
For hele populationen finder vi at børn med og uden allergi ligner hinanden i de fleste henseender. De vigtigste forskelle er følgende: Sundhedsplejerskerne finder lidt større hyppighed af allergi blandt børn, med mødre af en anden etnisk herkomst end dansk, blandt førstefødte, blandt børn der bor hos den ene forælder, blandt børn hvis forældre har allergi og blandt børn hvis mor eller far var 25 år eller yngre ved barnets fødsel. Analyserne viser også en sammenhæng mellem eksem i første leveår og allergi ved indskolingsalder.

For hele populationen finder vi ingen sammenhæng mellem allergi og udsathed for tobaksrøg, hverken udsathed for tobaksrøg i første leveår

eller ved indskoling. Der er ingen social ulighed i forekomsten af allergi. Forekomsten af allergi er heller ikke højere blandt børn, hvor sundhedsplejersken har noteret sundhedsrisici ved boligen i barnets første leveår. Og forekomsten af allergi er ikke højere blandt børn med kort eller ingen ammeperiode som spæde.

Børn med og uden allergi synes at trives lige godt målt ved almen trivsel, skoletrivsel, forholdet til jævnaldrende, forældre/barn kontakt, sundhedsplejerskens vurdering af barnets øvrige trivsel, motorik, fysisk aktivitet og måltidsvaner. Børn med allergi tager oftere medicin. Vi ved ikke hvilken medicin, men sandsynligvis medicin mod allergi.

Figur 10.2 Andelen af børn med allergi opdelt på skoleår





Forekomst af udvalgte sundhedsindikatorer i Køge Kommune

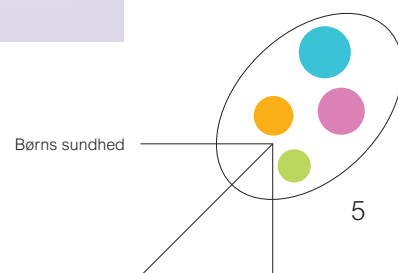
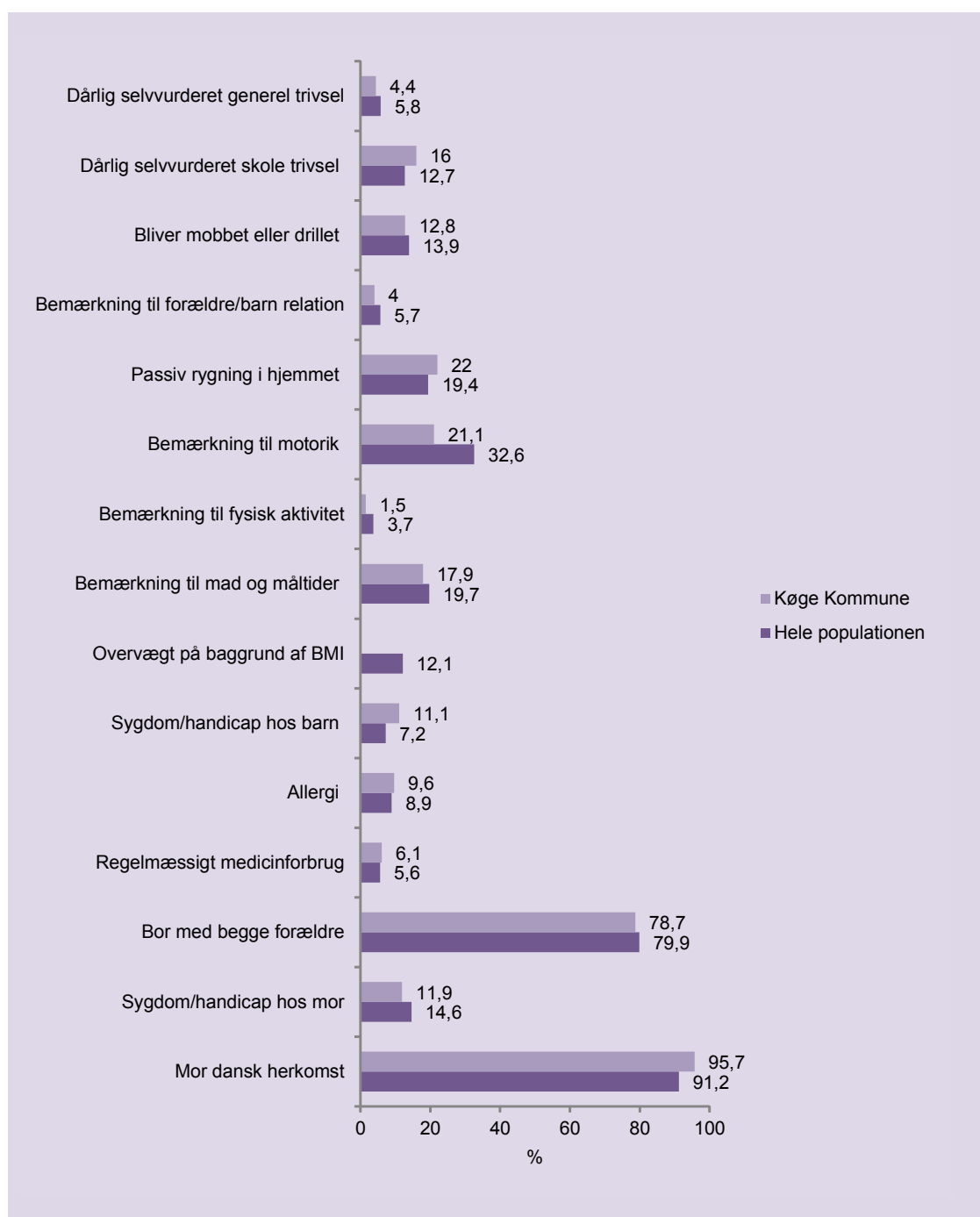
Figur 10.3 viser forekomsten af udvalgte sundhedsindikatorer i Databasen Børns Sundhed for Køge Kommune og hele populationen.

Procenterne i figuren er beregnet for alle børn, der er blevet indskolingsundersøgt i skoleåret 2014/2015 og kan derfor afvige fra procenterne i andre afsnit af rapporten, hvor færre børn indgår. I Køge Kommune er 631 børn blevet

indskolingsundersøgt. I figuren vises to vandrette bjælker. Den nederste mørke bjælke viser forekomsten blandet alle børn i undersøgelsen. Den lyse bjælke, viser forekomsten blandt børnene i kommunen. De tidligere år er bemærkninger til syn og hørelse også blevet præsenteret i figuren. Gennemgående problemer med disse data har dog bevirket, at vi har fravalgt at vise disse i år.

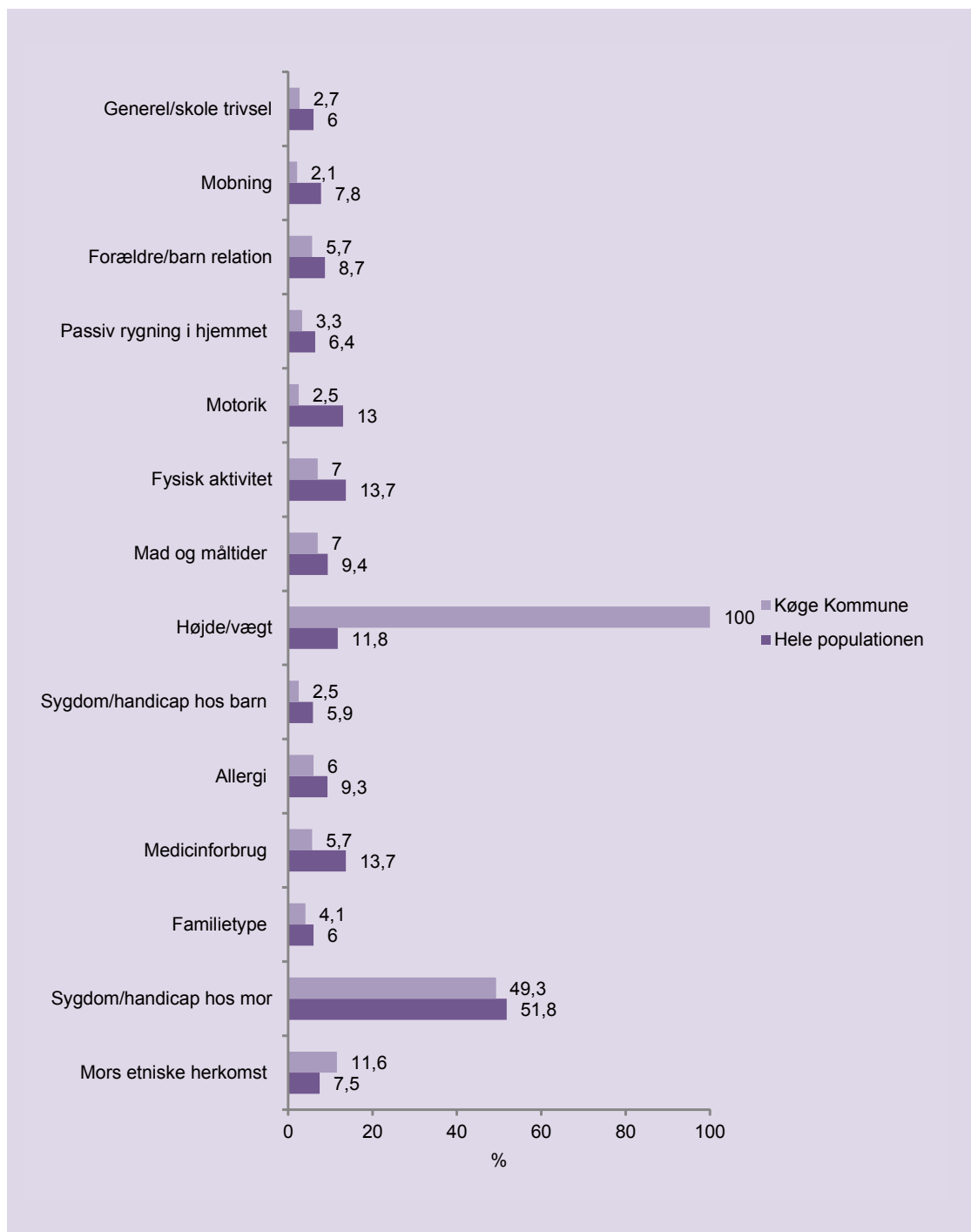


Figur 10.3 Forekomst af udvalgte sundhedsindikatorer i Køge Kommune i skoleåret 2014/2015 N=631



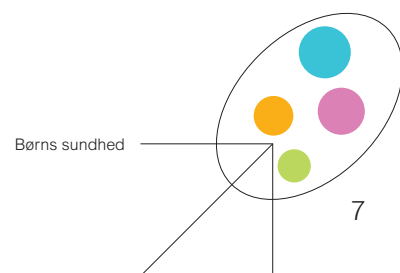


Figur 10.4 Andelen af manglende oplysninger for centrale variable i Køge Kommune





Figur 10.4 viser andelen af missing data for de enkelte variable i Køge Kommune og hele populationen. Omfanget af manglende data er et udtryk for databasens kvalitet. I en klinisk database som denne kan man næppe opnå 100 % udfyldelse af journalen. Sundhedsplejen arbejder dog løbende på at nedbringe andelen af manglende data. Figur 10.4 viser, at det er lykkedes på en række områder, men figuren viser også, at der fortsat er behov for at have fokus på dette område. Indførelsen af den nye journal i indsamlingsperioden kan have påvirket andelen af missing data i en negativ retning.



Roskilde Kommune

Forekomst af allergi ved indskoling

Allergi er fællesbetegnelsen for en samling udbredte lidelser blandt børn, som kan være banale, men også alvorlige og i sjældne tilfælde livstruende. Det er vigtigt at indhente systematisk viden om disse lidelser i en dansk sammenhæng.

Formålet med denne temarapport er at præsentere gode og opdaterede data om forekomsten af allergi blandt indskolingsbørn. Vi præsenterer forekomsten, udviklingen igennem de seneste år, variationen mellem kommuner, hvorvidt allergi er relateret til socioøkonomiske og familiemæssige forhold, amning, rygning og andre mulige risikofaktorer. Endelig præsenterer rapporten analyser af trivsel og udviklingen blandt børn med og uden allergi. Kapitel 2 i hovedrapporten beskriver data og metode. Hvor man kan læse flere detaljer om data og analyser.

Allergi ved indskoling

I Roskilde Kommune er 910 børn blevet indskolingsundersøgt. For 823 af disse børn har vi oplysninger om allergi. Der er registreret lægedialogiseret allergi hos 82 børn i Roskilde Kommune. Figur 11.1 viser andelen af børn med allergi opdelt på kommune for skoleåret 2014/2015. Af figuren ses, at forekomsten af allergi i Roskilde Kommune er 10,0 % og i hele populationen 8,9 %. Figur 11.2 viser andelen af børn med allergi opdelt på skoleår fra 2007 til 2015 for hele populationen og for Roskilde Kommune. I hele populationen har der været en svagt nedadgående trend med en gennemsnitlig forekomst på 10 %. I Roskilde Kommune har forekomsten svinget mellem 12,2 % og 10,0 % de seneste tre år.

Figur 11.1 Andelen af børn med allergi opdelt på kommune for skoleåret 2014/2015



Børn, hvis forældre har allergi, har en øget risiko for at have allergi. I Roskilde Kommune finder vi, at 20,7 % af børnene (svarende til 186 børn) har en forælder, der har allergi, og 5,2 % af børnene har to forældre, der har allergi (47 børn).

Grundet det lave forholdsvis lave antal af børn med allergi i Roskilde Kommune (82 børn), er det ikke hensigtsmæssigt at lave specifikke analyser af, hvorvidt allergi hos børn fra Roskilde Kommune er relateret til bestemte risikofaktorer. Sådanne analyser er alt for statistisk usikre.

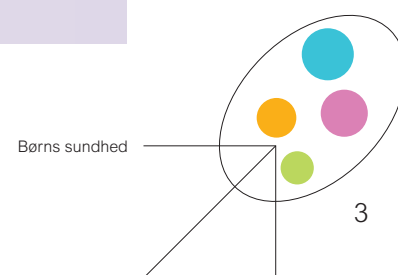
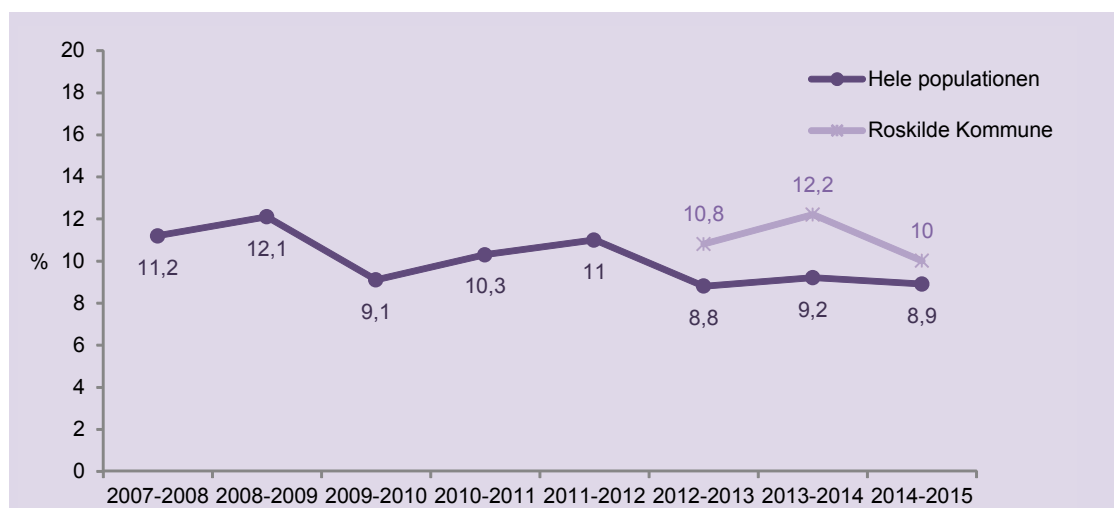
For hele populationen finder vi, at børn med og uden allergi ligner hinanden i de fleste henseender. De vigtigste forskelle er følgende: Sundhedsplejerskerne finder lidt større hyppighed af allergi blandt børn, med mødre af anden etnisk herkomst end dansk, blandt førstefødte, blandt børn der bor hos den ene forælder, blandt børn hvis forældre har allergi og blandt børn hvis mor eller far var 25 år eller yngre ved barnets fødsel. Analyserne viser også en sammenhæng

mellem eksem i første leveår og allergi ved indskolingsalder.

For hele populationen finder vi ingen sammenhæng mellem allergi og udsathed for tobaksrøg, hverken udsathed for tobaksrøg i første leveår eller ved indskoling. Der er ingen social ulighed i forekomsten af allergi. Forekomsten af allergi er heller ikke højere blandt børn, hvor sundhedsplejersken har noteret sundhedsrisici ved boligen i barnets første leveår. Og forekomsten af allergi er ikke højere blandt børn med kort eller ingen ammeperiode som spæde.

Børn med og uden allergi synes at trives lige godt målt ved almen trivsel, skoletrivsel, forholdet til jævnaldrende, forældre/barn kontakt, sundhedsplejerskens vurdering af barnets øvrige trivsel, motorik, fysisk aktivitet og måltidsvaner. Børn med allergi tager oftere medicin. Vi ved ikke hvilken medicin, men sandsynligvis medicin mod allergi.

Figur 11.2 Andelen af børn med allergi opdelt på skoleår





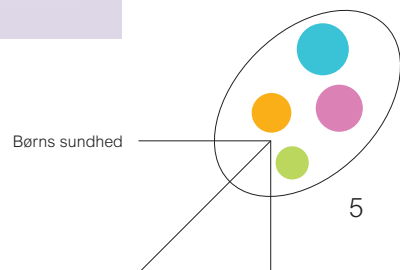
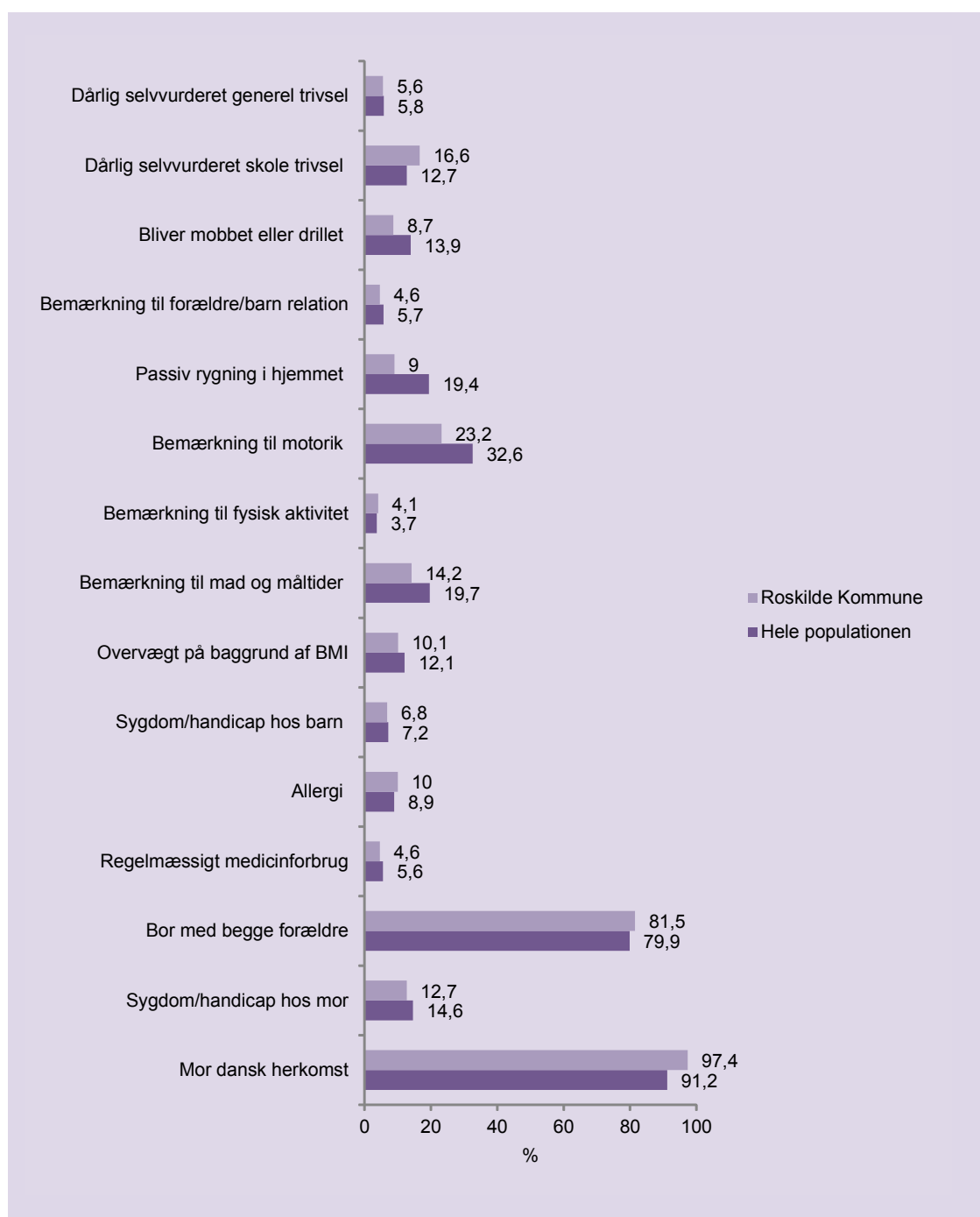
Forekomst af udvalgte sundhedsindikatorer i Roskilde Kommune

Figur 11.3 viser forekomsten af udvalgte sundhedsindikatorer i Databasen Børns Sundhed for Roskilde Kommune og hele populationen. Procenterne i figuren er beregnet for alle børn, der er blevet indskolingsundersøgt i skoleåret 2014/2015 og kan derfor afvige fra procenterne i andre afsnit af rapporten, hvor færre børn indgår. I Roskilde Kommune er 910 børn blevet

indskolingsundersøgt. I figuren vises to vandrette bjælker. Den nederste mørke bjælke viser forekomsten blandet alle børn i undersøgelsen. Den lyse bjælke, viser forekomsten blandt børnene i kommunen. De tidligere år er bemærkninger til syn og hørelse også blevet præsenteret i figuren. Gennemgående problemer med disse data har dog bevirket, at vi har fravalgt at vise disse i år.

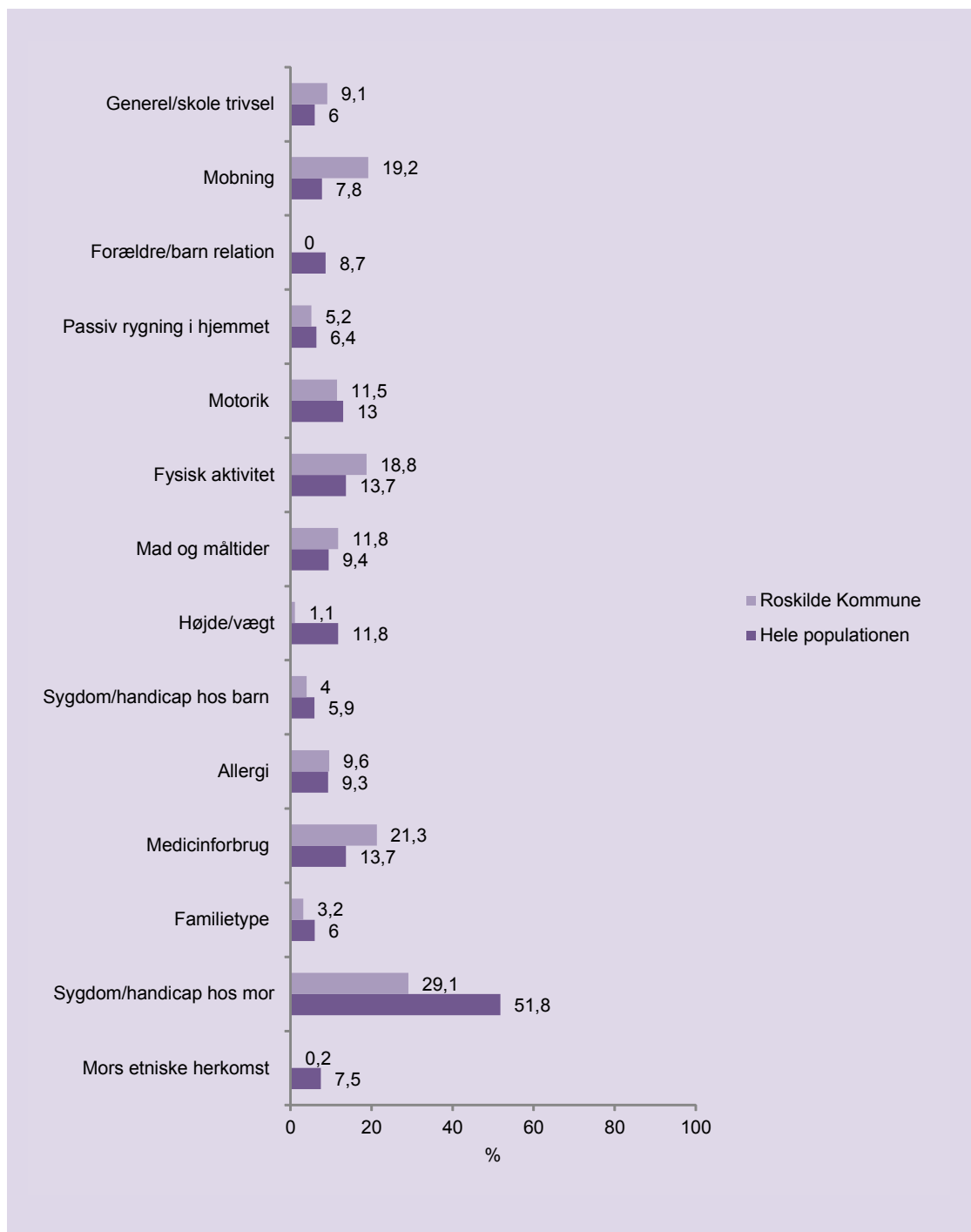


Figur 11.3 Forekomst af udvalgte sundhedsindikatorer i Roskilde Kommune i skoleåret 2014/2015 N=910



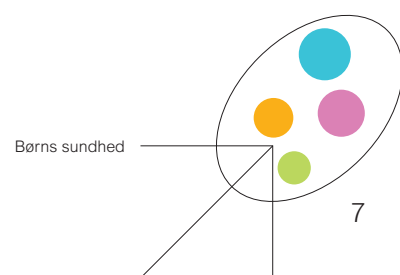


Figur 11.4 Andelen af manglende oplysninger for centrale variable i Roskilde Kommune





Figur 11.4 viser andelen af missing data for de enkelte variable i Roskilde Kommune og hele populationen. Omfanget af manglende data er et udtryk for databasens kvalitet. I en klinisk database som denne kan man næppe opnå 100 % udfyldelse af journalen. Sundhedsplejen arbejder dog løbende på at nedbringe andelen af manglende data. Figur 11.4 viser, at det er lykkedes på en række områder, men figuren viser også, at der fortsat er behov for at have fokus på dette område. Indførelsen af den nye journal i indsamlingsperioden kan have påvirket andelen af missing data i en negativ retning.



Rødovre Kommune

Forekomst af allergi ved indskoling

Allergi er fællesbetegnelsen for en samling udbredte lidelser blandt børn, som kan være banale, men også alvorlige og i sjældne tilfælde livstruende. Det er vigtigt at indhente systematisk viden om disse lidelser i en dansk sammenhæng.

Formålet med denne temarapport er at præsentere gode og opdaterede data om forekomsten af allergi blandt indskolingsbørn. Vi præsenterer forekomsten, udviklingen igennem de seneste år, variationen mellem kommuner, hvorvidt allergi er relateret til socioøkonomiske og familiemæssige forhold, amning, rygning og andre mulige risikofaktorer. Endelig præsenterer rapporten analyser af trivsel og udviklingen blandt børn med og uden allergi. Kapitel 2 i hovedrapporten beskriver data og metode. Hvor man kan læse flere detaljer om data og analyser.

Allergi ved indskoling

I Rødovre Kommune er 397 børn blevet indskolingsundersøgt. For 314 af disse børn har vi oplysninger om allergi. Der er registreret lægediagnosticeret allergi hos 22 børn i Rødovre Kommune. Figur 12.1 viser andelen af børn med allergi opdelt på kommune for skoleåret 2014/2015. Af figuren ses, at forekomsten af allergi i Rødovre Kommune er 7,0 % og i hele populationen 8,9 %. Figur 12.2 viser andelen af børn med allergi opdelt på skoleår fra 2007 til 2015 for hele populationen og for Rødovre Kommune. I hele populationen har der været en svagt nedadgående trend med en gennemsnitlig forekomst på 10 %. I Rødovre Kommune har forekomsten svinget mellem 14,4 % og 5,9 %.

Figur 12.1 Andelen af børn med allergi opdelt på kommune for skoleåret 2014/2015



Børn, hvis forældre har allergi, har en øget risiko for at have allergi. I Rødovre Kommune finder vi, at 7,3 % af børnene (svarende til 21 børn) har en forælder, der har allergi, og 2,1 % af børnene har to forældre, der har allergi (6 børn).

Grundet det lave antal af børn med allergi i Rødovre Kommune (22 børn), er det ikke hensigtsmæssigt at lave specifikke analyser af, hvorvidt allergi hos børn fra Rødovre Kommune er relateret til bestemte risikofaktorer. Sådanne analyser er alt for statistisk usikre.

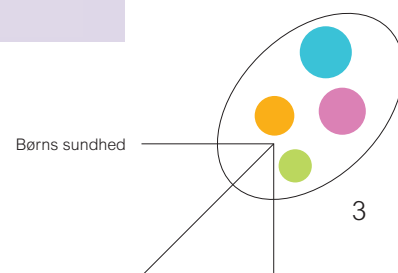
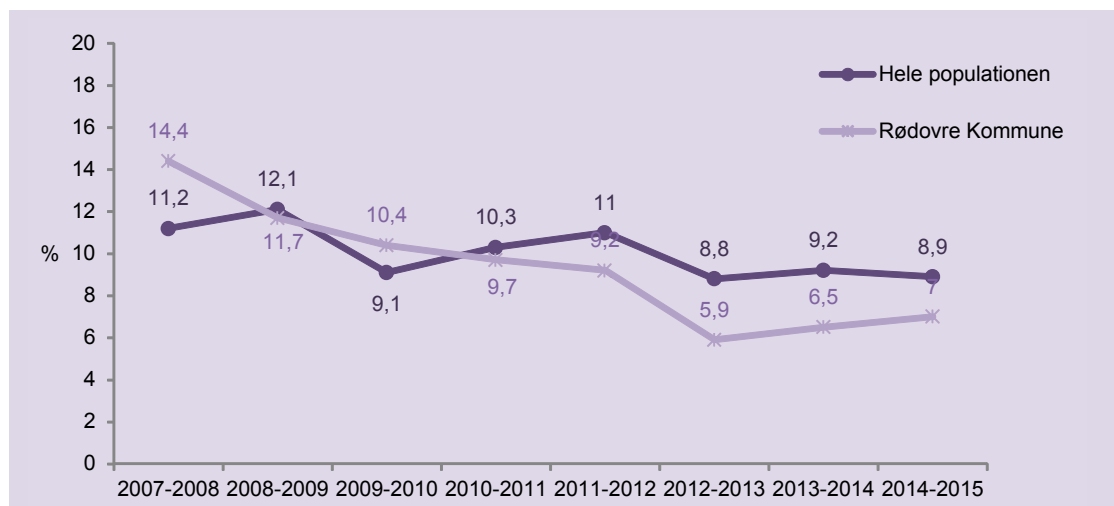
For hele populationen finder vi, at børn med og uden allergi ligner hinanden i de fleste henseender. De vigtigste forskelle er følgende: Sundhedsplejerskerne finder lidt større hyppighed af allergi blandt børn, med mødre af en anden etnisk herkomst end dansk, blandt førstefødte, blandt børn der bor hos den ene forælder, blandt børn hvis forældre har allergi, og blandt børn hvis mor eller far var 25 år eller yngre ved barnets fødsel. Analyserne viser også en sammenhæng

mellem eksem i første leveår og allergi ved indskolingsalder.

For hele populationen finder vi ingen sammenhæng mellem allergi og udsathed for tobaksrøg, hverken udsathed for tobaksrøg i første leveår eller ved indskoling. Der er ingen social ulighed i forekomsten af allergi. Forekomsten af allergi er heller ikke højere blandt børn, hvor sundhedsplejersken har noteret sundhedsrisici ved boligen i barnets første leveår. Og forekomsten af allergi er ikke højere blandt børn med kort eller ingen ammeperiode som spæde.

Børn med og uden allergi synes at trives lige godt målt ved almen trivsel, skoletrivsel, forholdet til jævnaldrende, forældre/barn kontakt, sundhedsplejerskens vurdering af barnets øvrige trivsel, motorik, fysisk aktivitet og måltidsvaner. Børn med allergi tager oftere medicin. Vi ved ikke hvilken medicin, men sandsynligvis medicin mod allergi.

Figur 12.2 Andelen af børn med allergi opdelt på skoleår





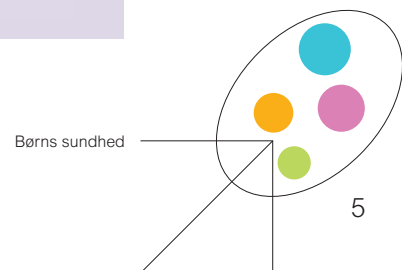
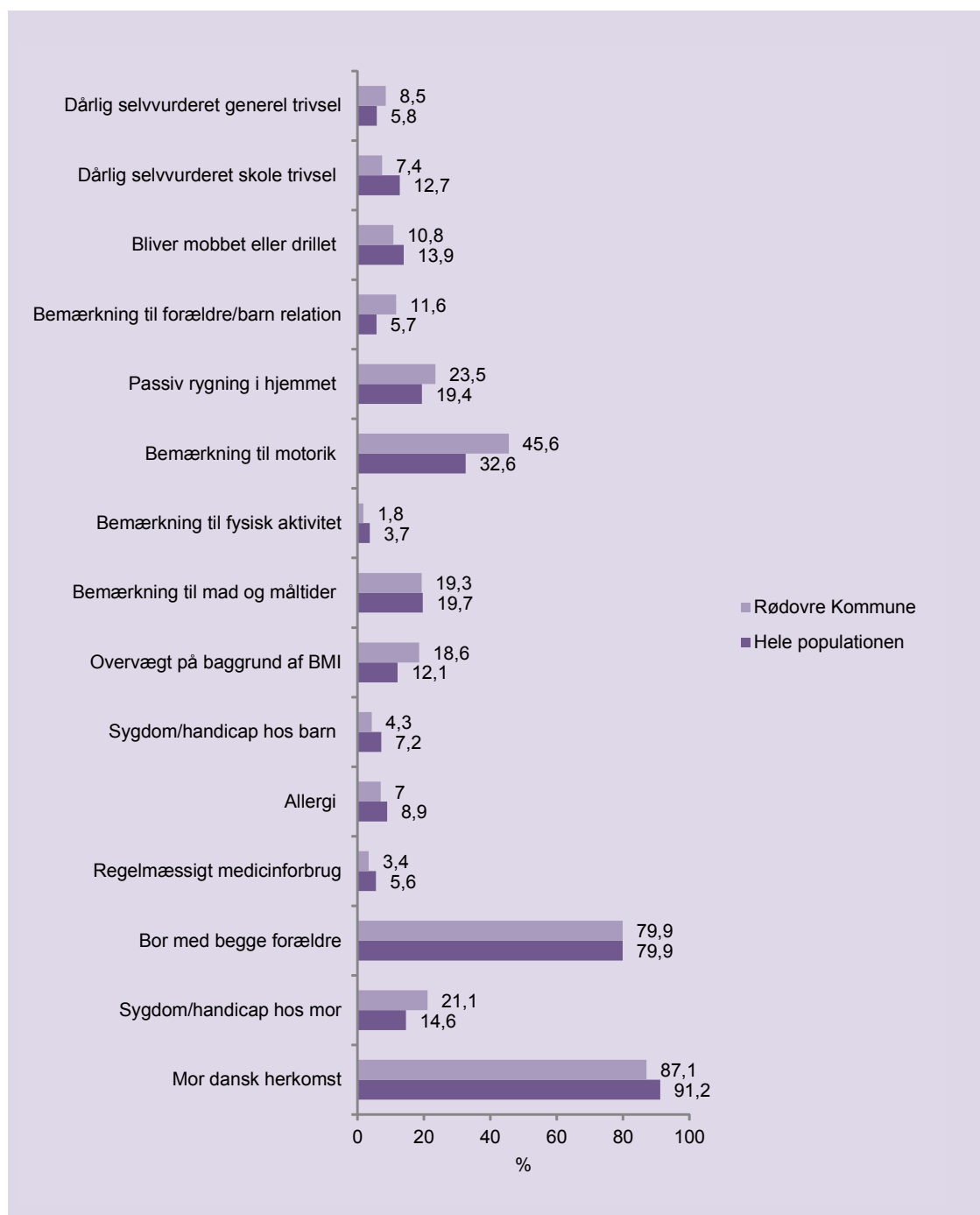
Forekomst af udvalgte sundhedsindikatorer i Rødovre Kommune

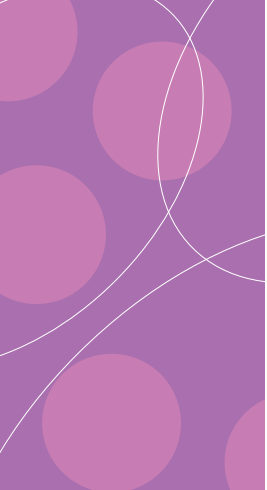
Figur 12.3 viser forekomsten af udvalgte sundhedsindikatorer i Databasen Børns Sundhed for Rødovre Kommune og hele populationen. Procenterne i figuren er beregnet for alle børn, der er blevet indskolingsundersøgt i skoleåret 2014/2015 og kan derfor afvige fra procenterne i andre afsnit af rapporten, hvor færre børn indgår. I Rødovre Kommune er 397 børn blevet

indskolingsundersøgt. I figuren vises to vandrette bjælker. Den nederste mørke bjælke viser forekomsten blandet alle børn i undersøgelsen. Den lyse bjælke, viser forekomsten blandt børnene i kommunen. De tidligere år er bemærkninger til syn og hørelse også blevet præsenteret i figuren. Gennemgående problemer med disse data har dog bevirket, at vi har fravalgt at vise disse i år.

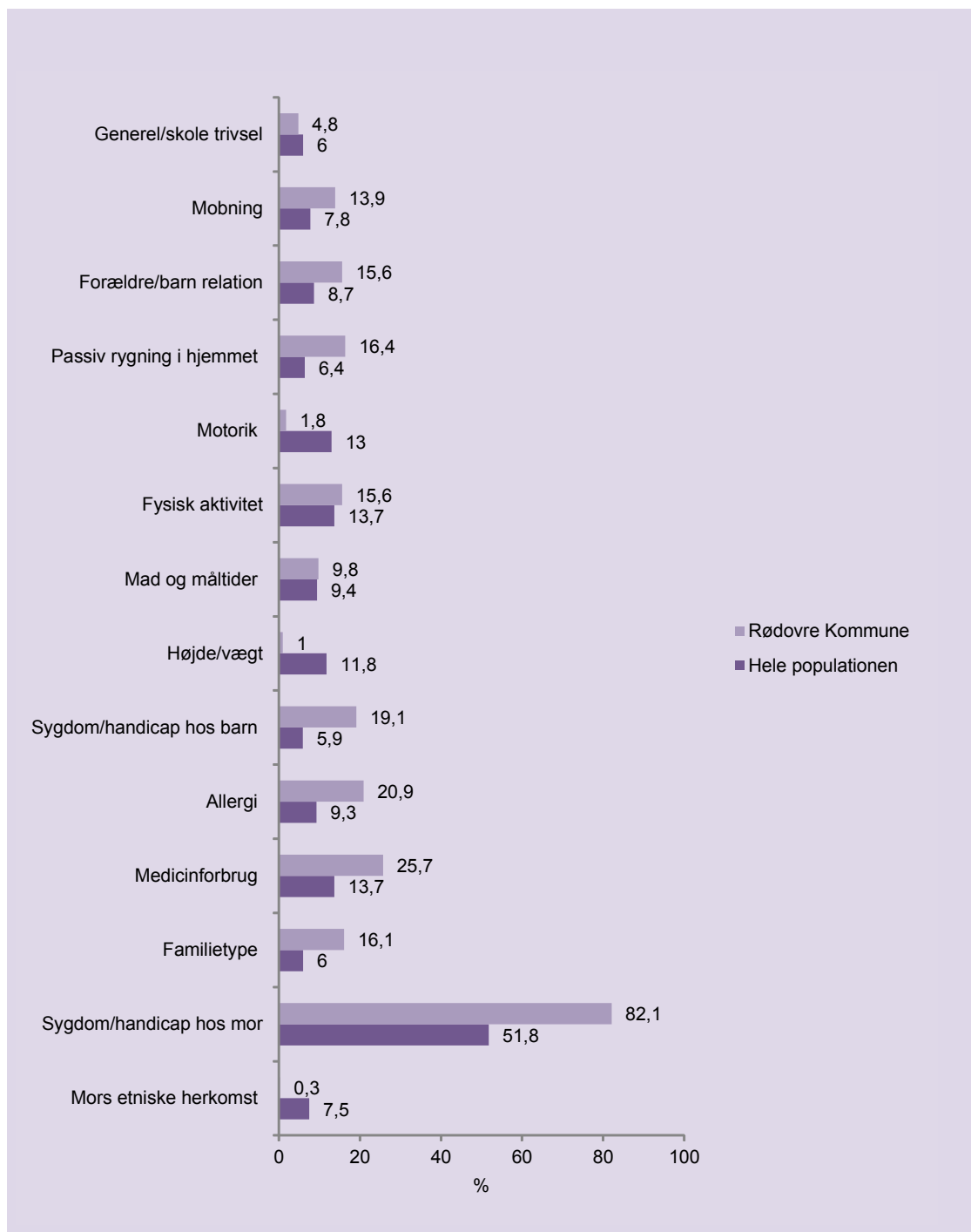


Figur 12.3 Forekomst af udvalgte sundhedsindikatorer i Rødovre Kommune i skoleåret 2014/2015 N=397



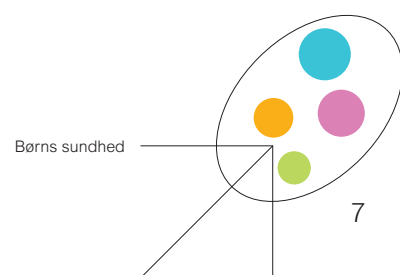


Figur 12.4 Andelen af manglende oplysninger for centrale variable i Rødovre Kommune





Figur 12.4 viser andelen af missing data for de enkelte variable i Rødovre Kommune og hele populationen. Omfanget af manglende data er et udtryk for databasens kvalitet. I en klinisk database som denne kan man næppe opnå 100 % udfyldelse af journalen. Sundhedsplejen arbejder dog løbende på at nedbringe andelen af manglende data. Figur 12.4 viser, at det er lykkedes på en række områder, men figuren viser også, at der fortsat er behov for at have fokus på dette område. Indførelsen af den nye journal i indsamlingsperioden kan have påvirket andelen af missing data i en negativ retning.



Tårnby Kommune

Forekomst af allergi ved indskoling

Allergi er fællesbetegnelsen for en samling udbredte lidelser blandt børn, som kan være banale, men også alvorlige og i sjældne tilfælde livstruende. Det er vigtigt at indhente systematisk viden om disse lidelser i en dansk sammenhæng.

Formålet med denne temarapport er at præsentere gode og opdaterede data om forekomsten af allergi blandt indskolingsbørn. Vi præsenterer forekomsten, udviklingen igennem de seneste år, variationen mellem kommuner, hvorvidt allergi er relateret til socioøkonomiske og familiemæssige forhold, amning, rygning og andre mulige risikofaktorer. Endelig præsenterer rapporten analyser af trivsel og udviklingen blandt børn med og uden allergi. Kapitel 2 i hovedrapporten beskriver data og metode. Hvor man kan læse flere detaljer om data og analyser.

Allergi ved indskoling

I Tårnby Kommune er 521 børn blevet indskolingsundersøgt. For 491 af disse børn har vi oplysninger om allergi. Der er registreret lægediagnosticeret allergi hos 28 børn i Tårnby Kommune. Figur 13.1 viser andelen af børn med allergi opdelt på kommune for skoleåret 2014/2015. Af figuren ses, at forekomsten af allergi i Tårnby Kommune er 5,7 % og i hele populationen 8,9 %. Figur 13.2 viser andelen af børn med allergi opdelt på skoleår fra 2007 til 2015 for hele populationen og for Tårnby Kommune. I hele populationen har der været en svagt nedadgående trend med en gennemsnitlig forekomst på 10 %. I Tårnby Kommune har forekomsten svinget mellem 14,9 % og 5,7 %.

Figur 13.1 Andelen af børn med allergi opdelt på kommune for skoleåret 2014/2015



Børn, hvis forældre har allergi, har en øget risiko for at have allergi. I Tårnby Kommune finder vi, at 23,8 % af børnene (svarende til 123 børn) har en forælder, der har allergi, og 5,6 % af børnene har forældre, der har allergi (29 børn).

Grundet det lave antal af børn med allergi i Tårnby Kommune (28 børn), er det ikke hensigtsmæssigt at lave specifikke analyser af, hvorvidt allergi hos børn fra Tårnby Kommune er relateret til bestemte risikofaktorer. Sådanne analyser er alt for statistisk usikre.

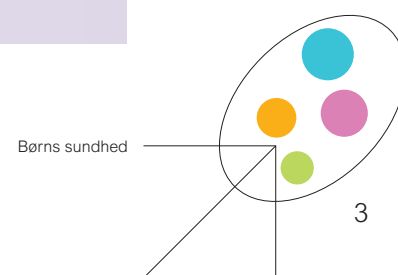
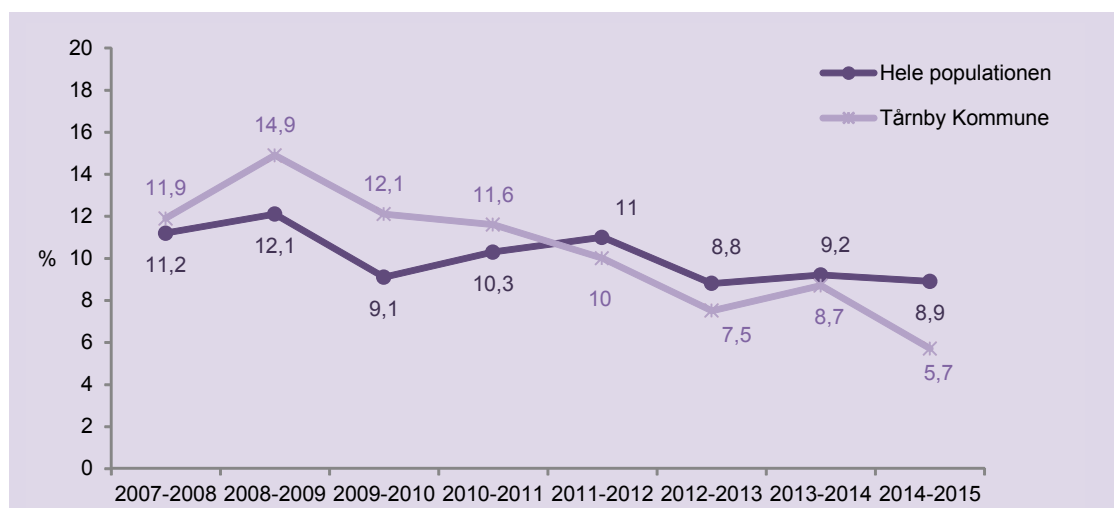
For hele populationen finder vi, at børn med og uden allergi ligner hinanden i de fleste henseender. De vigtigste forskelle er følgende: Sundhedsplejerskerne finder lidt større hyppighed af allergi blandt børn, med mødre af anden etnisk herkomst end dansk, blandt førstefødte, blandt børn der bor hos den ene forælder, blandt børn hvis forældre har allergi og blandt børn hvis mor eller far var 25 år eller yngre ved barnets fødsel. Analyserne viser også en sammenhæng

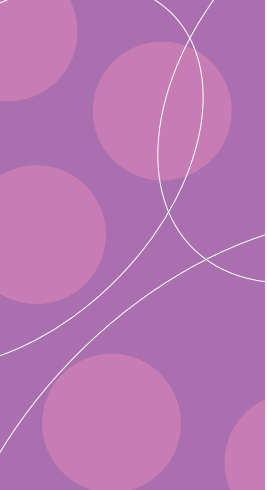
mellem eksem i første leveår og allergi ved indskolingsalder.

For hele populationen finder vi ingen sammenhæng mellem allergi og udsathed for tobaksrøg, hverken udsathed for tobaksrøg i første leveår eller ved indskoling. Der er ingen social ulighed i forekomsten af allergi. Forekomsten af allergi er heller ikke højere blandt børn, hvor sundhedsplejersken har noteret sundhedsrisici ved boligen i barnets første leveår. Og forekomsten af allergi er ikke højere blandt børn med kort eller ingen ammeperiode som spæde.

Børn med og uden allergi synes at trives lige godt målt ved almen trivsel, skoletrivsel, forholdet til jævnaldrende, forældre/barn kontakt, sundhedsplejerskens vurdering af barnets øvrige trivsel, motorik, fysisk aktivitet og måltidsvaner. Børn med allergi tager oftere medicin. Vi ved ikke hvilken medicin, men sandsynligvis medicin mod allergi.

Figur 13.2 Andelen af børn med allergi opdelt på skoleår





Forekomst af udvalgte sundhedsindikatorer i Tårnby Kommune

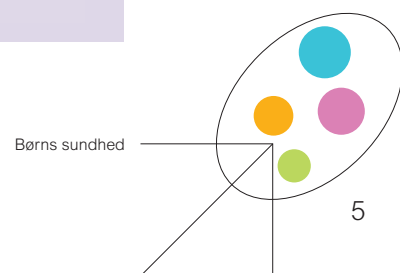
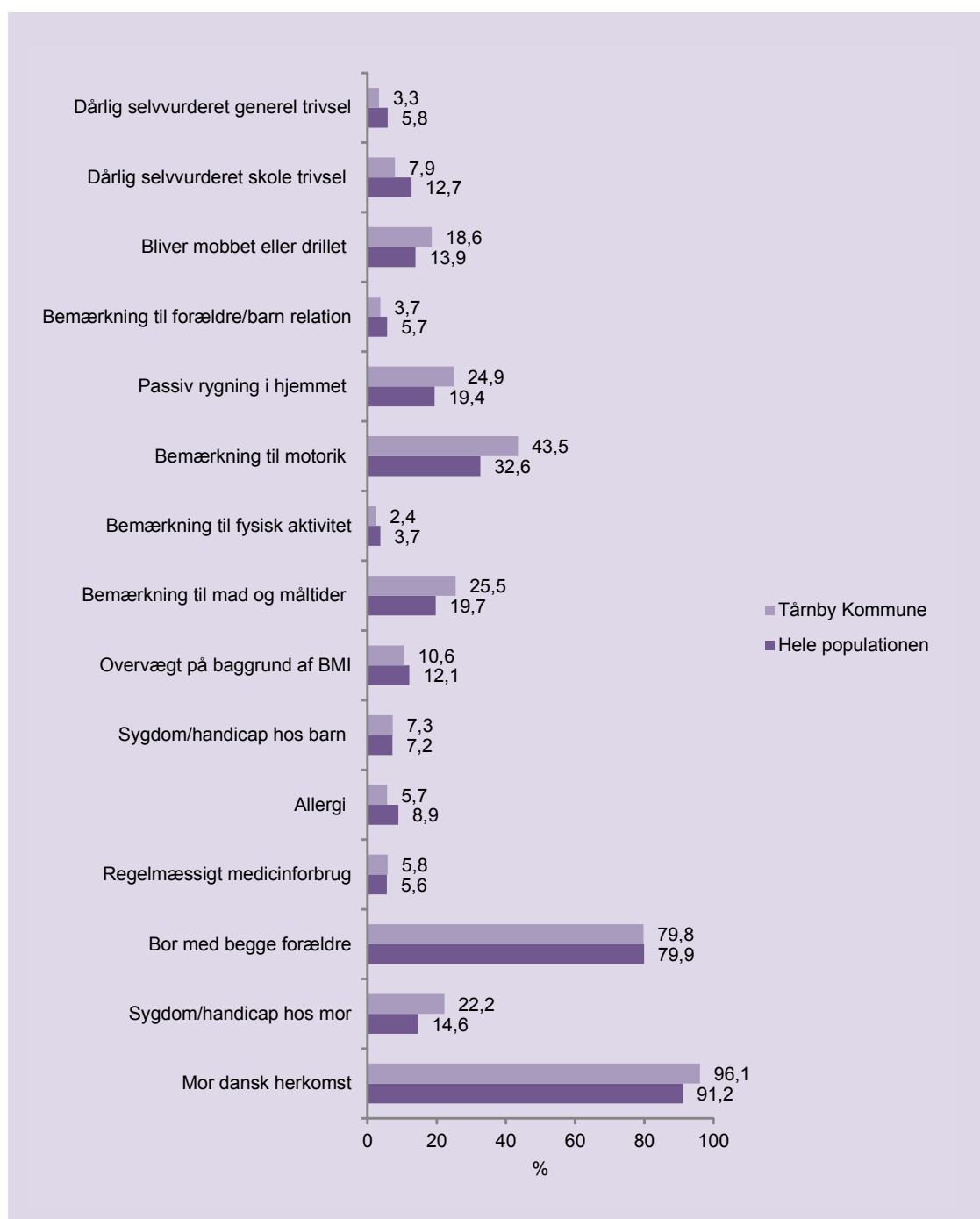
Figur 13.3 viser forekomsten af udvalgte sundhedsindikatorer i Databasen Børns Sundhed for Tårnby Kommune og hele populationen.

Procenterne i figuren er beregnet for alle børn, der er blevet indskolingsundersøgt i skoleåret 2014/2015 og kan derfor afvige fra procenterne i andre afsnit af rapporten, hvor færre børn indgår. I Tårnby Kommune er 521 børn blevet

indskolingsundersøgt. I figuren vises to vandrette bjælker. Den nederste mørke bjælke viser forekomsten blandet alle børn i undersøgelsen. Den lyse bjælke, viser forekomsten blandt børnene i kommunen. De tidligere år er bemærkninger til syn og hørelse også blevet præsenteret i figuren. Gennemgående problemer med disse data har dog bevirket, at vi har fravalgt at vise disse i år.

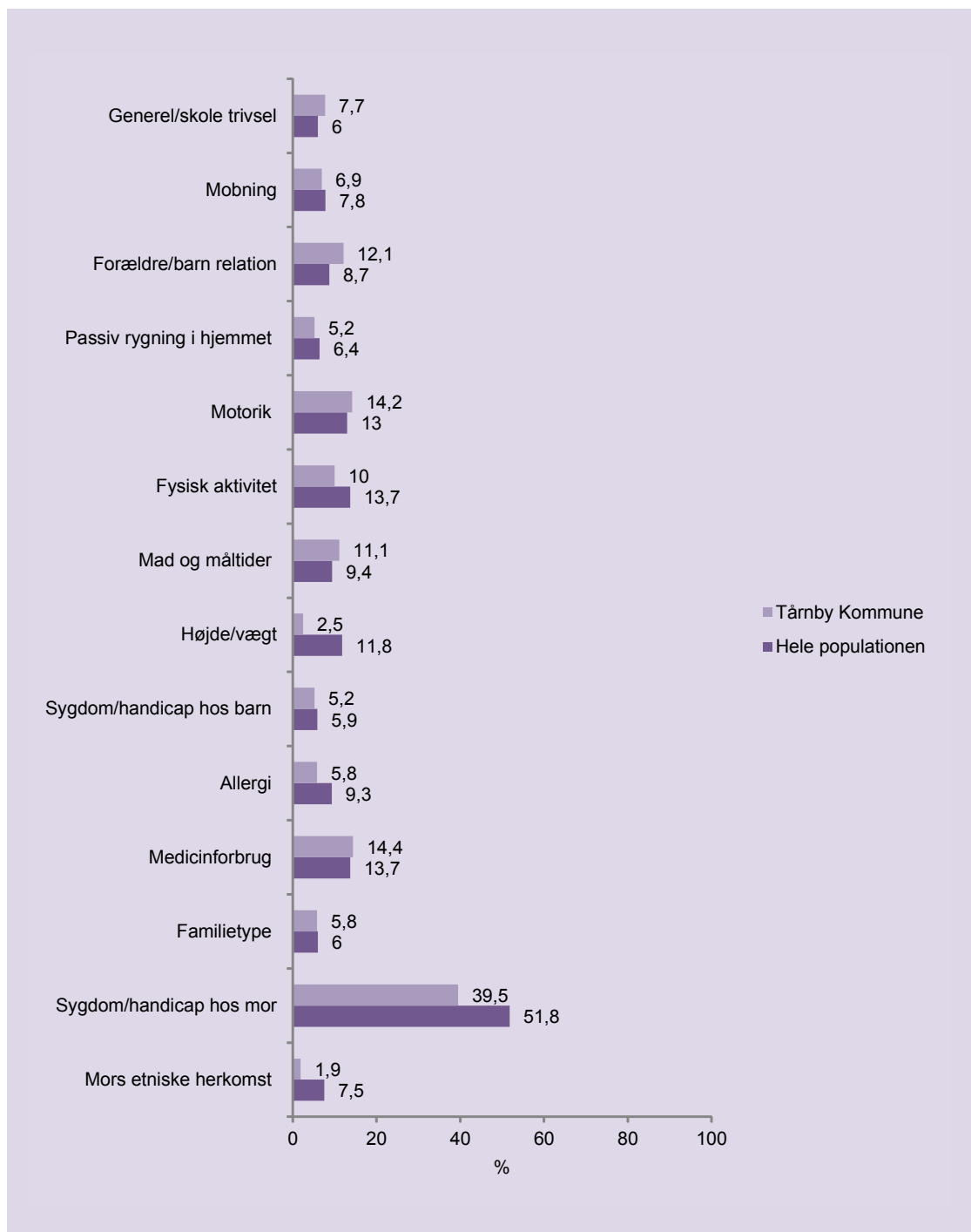


Figur 13.3 Forekomst af udvalgte sundhedsindikatorer i Tårnby Kommune i skoleåret 2014/2015 N=521



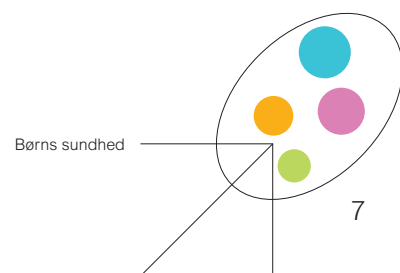


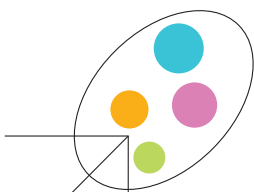
Figur 13.4 Andelen af manglende oplysninger for centrale variable i Tårnby Kommune





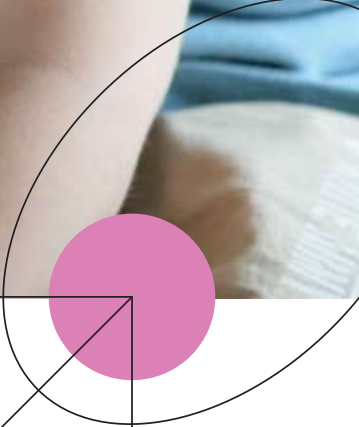
Figur 13.4 viser andelen af missing data for de enkelte variable i Tårnby Kommune og hele populationen. Omfanget af manglende data er et udtryk for databasens kvalitet. I en klinisk database som denne kan man næppe opnå 100 % udfyldelse af journalen. Sundhedsplejen arbejder dog løbende på at nedbringe andelen af manglende data. Figur 13.4 viser, at det er lykkedes på en række områder, men figuren viser også, at der fortsat er behov for at have fokus på dette område. Indførelsen af den nye journal i indsamlingsperioden kan have påvirket andelen af missing data i en negativ retning.





BØRNS SUNDHED

Samarbejde mellem
sundhedsplejersker og
Statens Institut for
Folkesundhed



Indskoling
skoleåret
2014/2015