



BØRNS SUNDHED

Samarbejde mellem
sundhedsplejersker og
Statens Institut for
Folkesundhed

Kommunerapporter

Sundhedsplejerskens indsatser for 0-årige børn
Temarapport og årsrapport
Børn født i 2013

*UDARBEJDET FOR DATABASEN BØRNS SUNDHED AF
Sofie Weber Pant, Anette Johansen og Bjørn E. Holstein*

Albertslund Kommune

10.1 Albertslund

Denne temarapport har til formål at give et systematisk overblik over de problemer hos børn og familie, som sundhedsplejersken registrerer og tager sig af, herunder omfanget af bemærkninger, henvisninger og behovsundhedspleje. Kapitel to i rapporten beskriver data og metode, hvor man kan læse flere detaljer om data og analyser.

Bemærkninger og henvisninger

Fra Albertslund Kommune indgår 270 børn i rapporten. Det er ikke alle børn, der får alle besøg, hvorfor antallet af børn ved hvert besøg varierer. Det kan enten skyldes sygdom, til- eller fraflytning eller andre forhold, der har forhindret et eller flere besøg. I Albertslund Kommune er der flest børn, der fik A-besøget (260 registrerede besøg) og færrest børn der fik D-besøget (246 registrerede besøg). Tabel 10.1.a viser, at der for 97 børn i kommunen er noteret tre eller flere

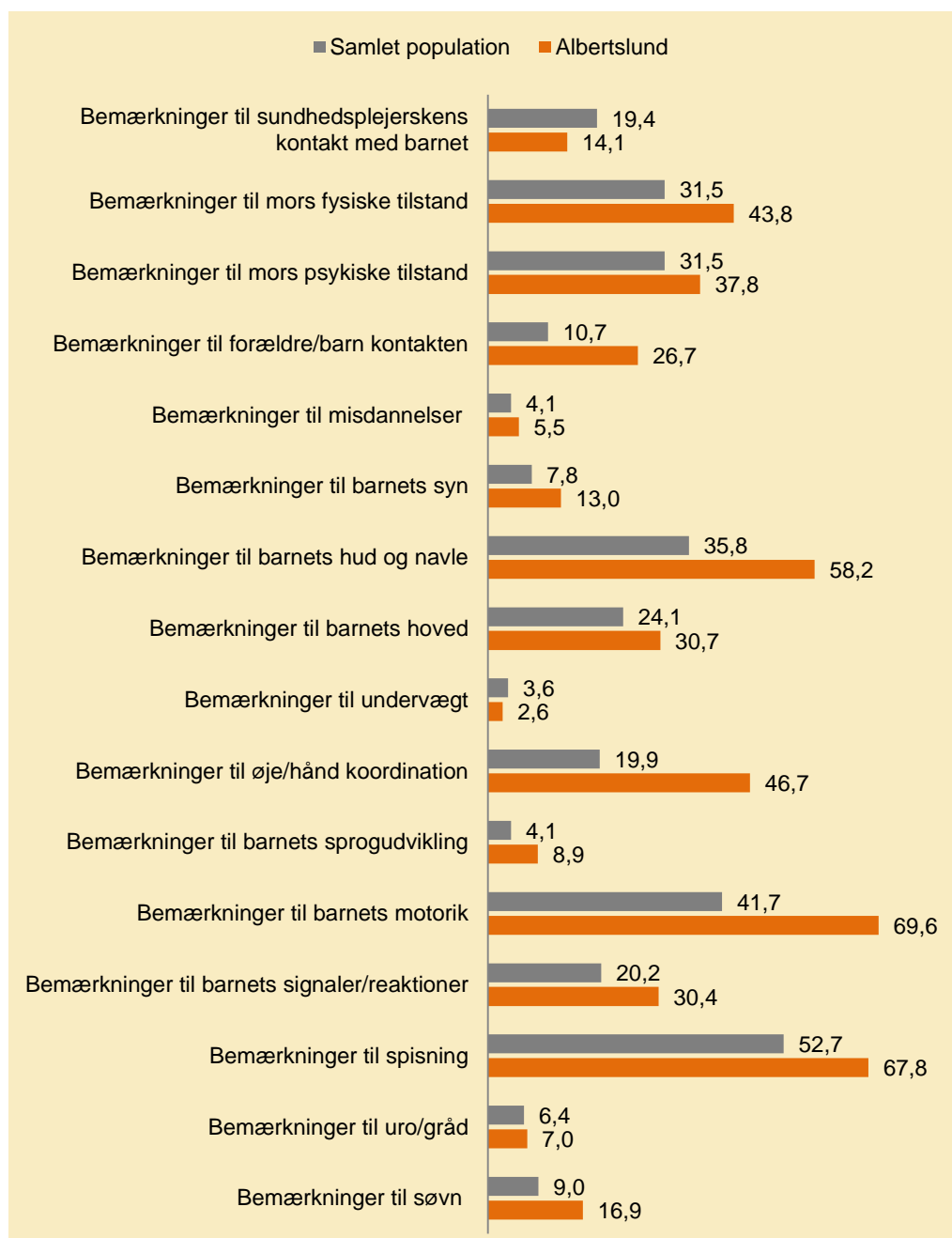
bemærkninger ved B-besøget, hvilket gør B-besøget til det besøg, hvor flest børn har tre eller flere bemærkninger. Ved B-besøget er der desuden kun 36 børn, som ikke har nogen bemærkning. Dermed er B-besøget, det besøg, hvor flest børn har fået bemærkninger i Albertslund Kommune. Samtidig viser tabellen, at der er færrest børn med bemærkninger ved D-besøget, hvor 79 børn ikke har nogen bemærkning. Antallet af henvisninger er højeste ved A-besøget i Albertslund Kommune, her er 29 familier blevet henvist. I alt ved alle fire besøg er 74 familier blevet henvist.

Figur 10.1.a viser andelen af børn, der har bemærkninger i forbindelse med 16 forskellige forhold. Ved de fleste bemærkninger ligger Albertslund Kommune højere end den samlede population, undtagen for undervægt og sundhedsplejerskens kontakt med barnet. Den hyppigst registrerede bemærkning er bemærkninger til barnets motorik, hvor sundhedsplejersken har noteret bemærkning hos 69,6 % af familierne.

Tabel 10.1.a Antallet af børn med bemærkninger og henvisninger i Albertslund Kommune.

	A-besøg (første besøg efter fødslen) 260 børn med besøg	B-besøg (2 mdr.) 257 børn med besøg	C-besøg (4 mdr.-6 mdr.) 255 børn med besøg	D-besøg (8 mdr.-10 mdr.) 246 børn med besøg	Alle fire besøg 270 børn med besøg
Bemærkninger					
Ingen	58	36	55	79	5
En	77	60	73	56	14
To	67	64	48	42	35
Tre eller flere	58	97	79	59	216
Henvisninger					
Én eller flere	29	28	19	24	74

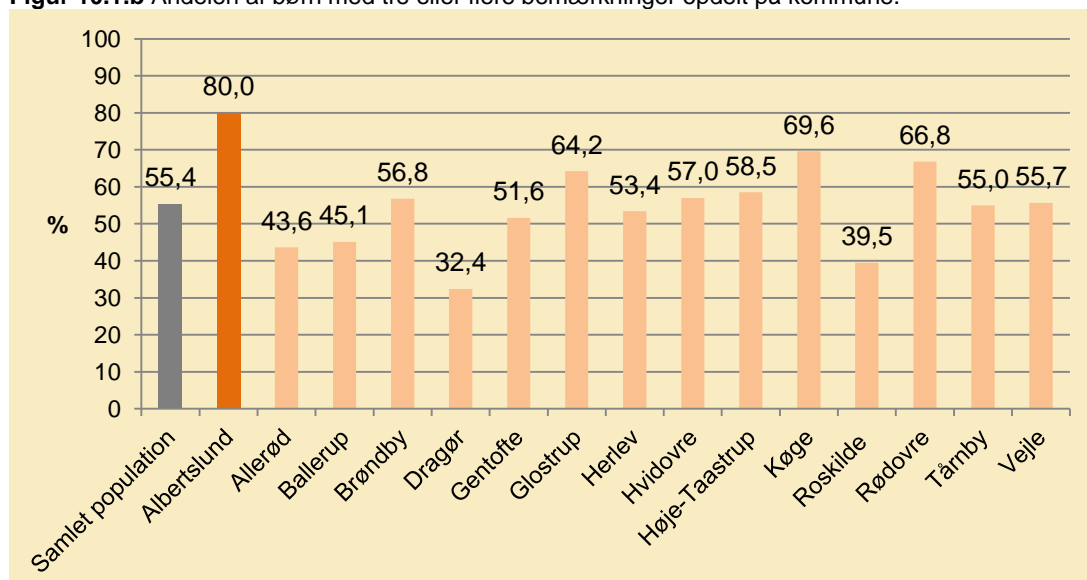
Figur 10.1.a Andelen af børn med forskellige bemærkninger i Albertslund Kommune og i den samlede population (%).



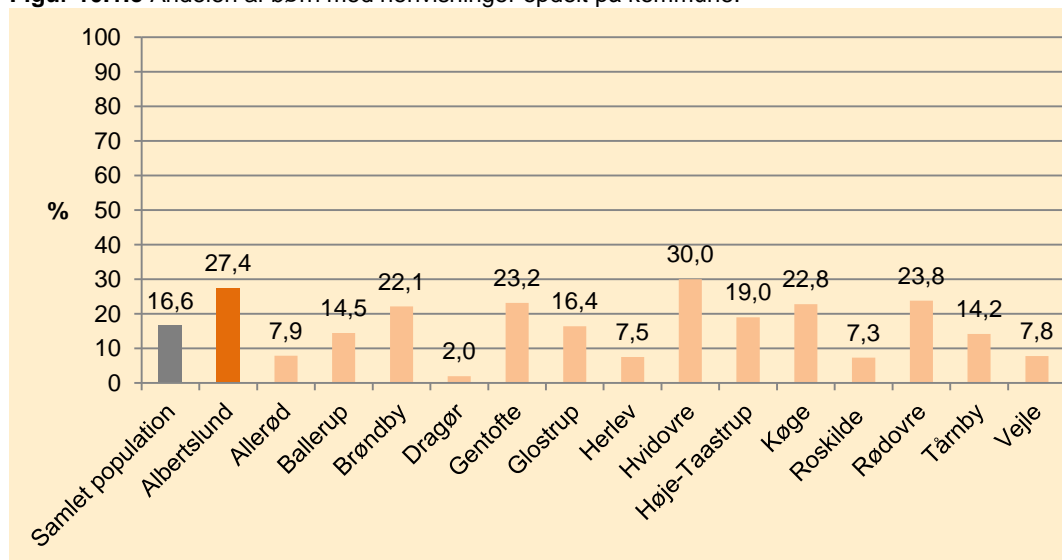
Figur 10.1.b viser andelen af børn med tre eller flere bemærkninger opdelt på kommune. Det ses, at Albertslund er den kommune med flest børn med tre eller flere bemærkninger. 80,0 % af familierne har i løbet af barnets første leveår tre eller flere bemærkninger. Denne andel er en del højere end i den samlede population, hvor 55,4 % af familierne har tre eller flere bemærkninger.

Figur 10.1.c viser andelen af børn med henvisninger opdelt efter kommune. Af figuren fremgår det, at Albertslund er den kommune, hvor der gives næstflest henvisninger. 27,4 % af familierne i Albertslund modtager henvisninger, denne andel er 16,6 % i den samlede population.

Figur 10.1.b Andelen af børn med tre eller flere bemærkninger opdelt på kommune.



Figur 10.1.c Andelen af børn med henvisninger opdelt på kommune.

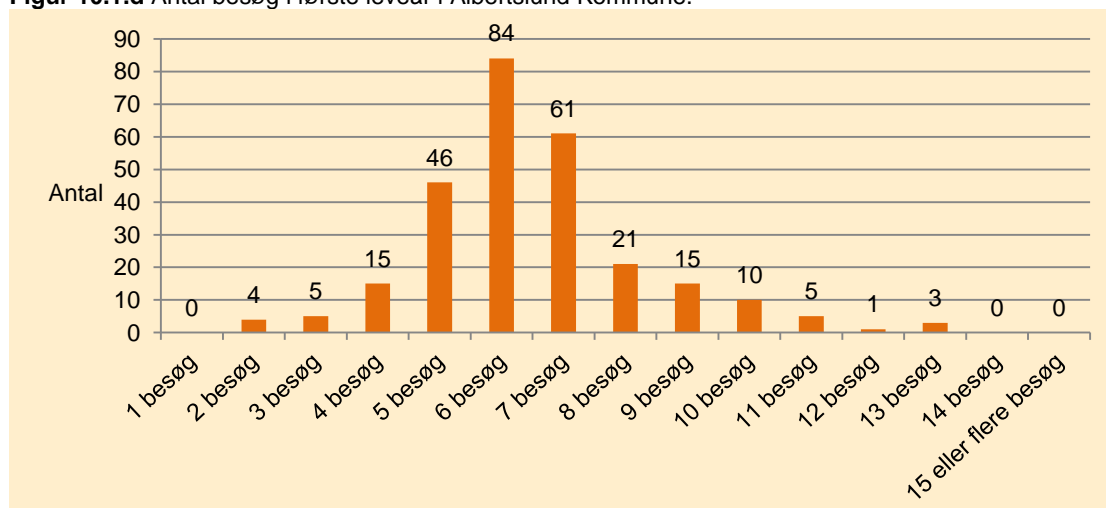


Behovssundhedspleje

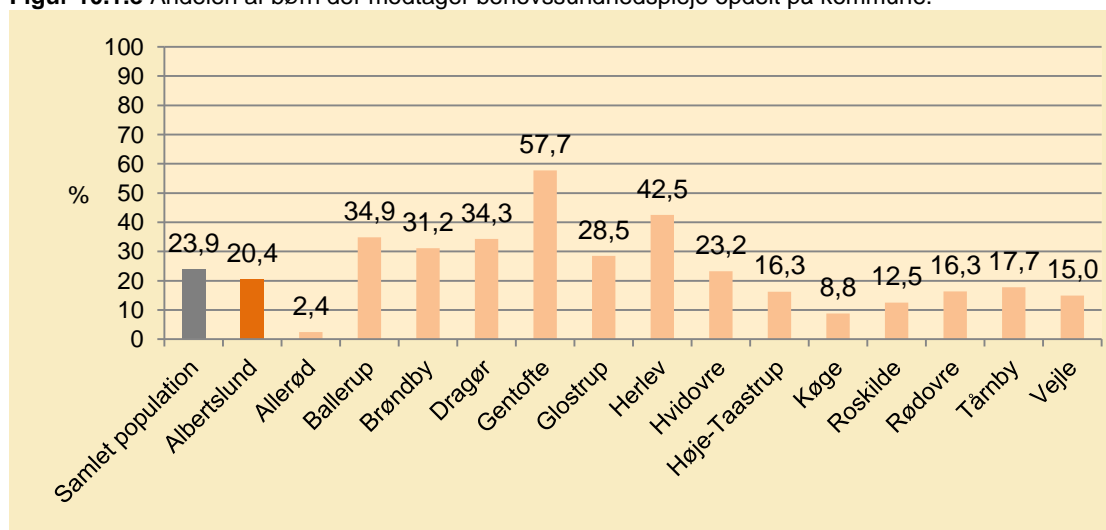
Figur 10.1.d viser fordelingen af antal besøg i barnets første leveår. Det ses, at der er flest familier, der får seks besøg i løbet af barnets første leveår. 191 af familierne, ud af 270 familier i Albertslund, får mellem fem og syv besøg. Samtidig ses det, at der ikke er nogle familier, der får over 13 besøg.

Figur 10.1.e viser andelen af børn, der modtager behovssundhedspleje, hvilket vil sige over syv besøg i barnets første leveår. 20,4 % af familierne modtager behovssundhedspleje, hvilket stemmer godt overens med den samlede population, hvor 23,9 % modtager behovssundhedspleje.

Figur 10.1.d Antal besøg i første leveår i Albertslund Kommune.



Figur 10.1.e Andelen af børn der modtager behovssundhedspleje opdelt på kommune.



Allerød Kommune

10.2 Allerød Kommune

Denne temarapport har til formål at give et systematisk overblik over de problemer hos børn og familie, som sundhedsplejersken registrerer og tager sig af, herunder omfanget af bemærkninger, henvisninger og behovsundhedspleje. Kapitel to i rapporten beskriver data og metode, hvor man kan læse flere detaljer om data og analyser.

Bemærkninger og henvisninger

Fra Allerød Kommune indgår 165 børn i rapporten. Det er ikke alle børn der får alle besøg, hvorfor antallet af børn ved hvert besøg kan variere. Det kan enten skyldes sygdom, til- eller fraflytning eller andre forhold, der har forhindret et eller flere besøg. I Allerød Kommune er der flest børn, der fik C-besøget (155 registrerede besøg) og færrest børn der fik D-besøget (144 registrerede besøg).

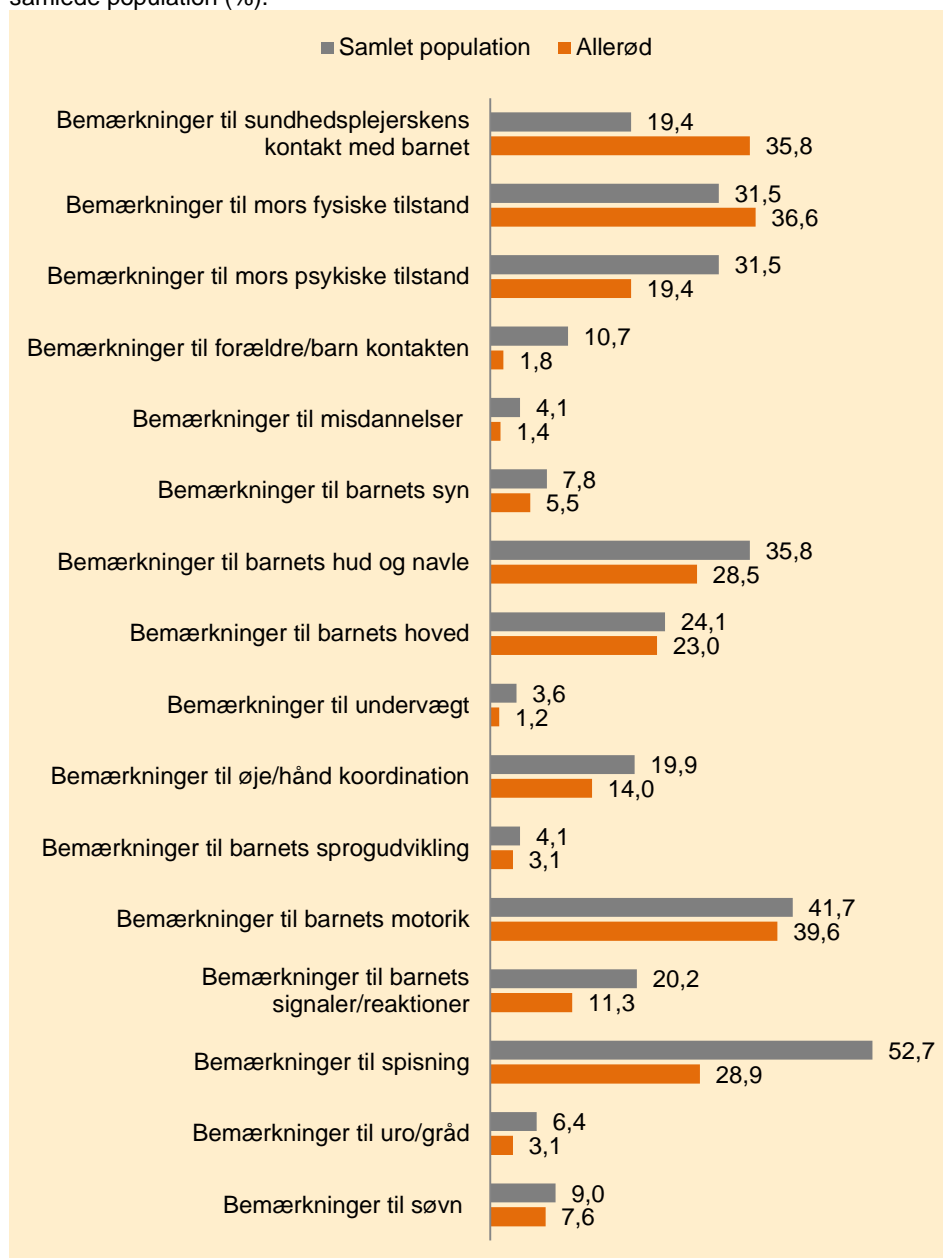
Tabel 10.2.a viser, at der for 17 børn i Allerød Kommune er registreret tre eller flere bemærkninger ved B-besøget, hvilket gør B-besøget til det besøg, hvor flest børn har tre eller flere bemærkninger. Ved B-besøget er der 57 børn, der ikke har nogen bemærkning og B-besøget er derfor, det besøg med flest børn med bemærkninger. Samtidig er der ved C-besøget 67 børn uden bemærkninger, hvilket gør C-besøget til det besøg med færrest børn med bemærkninger. Antallet af henvisninger er højest ved A- og D-besøget i Allerød Kommune, her er 4 familier blevet henvist. I alt ved alle fire besøg er 13 familier blevet henvist.

Figur 10.2.a viser andelen af børn der har bemærkninger i forbindelse med 16 forskellige forhold. Ved de fleste bemærkninger ligger Allerød Kommune lavere end den samlede population, undtagen for mors fysiske tilstand og sundhedsplejerskens kontakt med barnet, hvor Allerød ligger lidt højere end den samlede population. Den hyppigst registrerede bemærkning er bemærkninger til barnets motorik, hvor sundhedsplejersken har noteret bemærkning hos 39,6 % af familierne.

Tabel 10.2.a Antallet af børn med bemærkninger og henvisninger i Allerød Kommune.

	A-besøg (første besøg efter fødslen) 145 børn med besøg	B-besøg (2 mdr.) 145 børn med besøg	C-besøg (4 mdr.-6 mdr.) 155 børn med besøg	D-besøg (8 mdr.-10 mdr.) 144 børn med besøg	Alle fire besøg 165 børn med besøg
Bemærkninger					
Ingen	62	57	67	61	14
Ét	53	45	60	51	44
To	22	26	17	22	35
Tre eller flere	8	17	11	10	72
Henvisninger					
Én eller flere	4	3	2	4	13

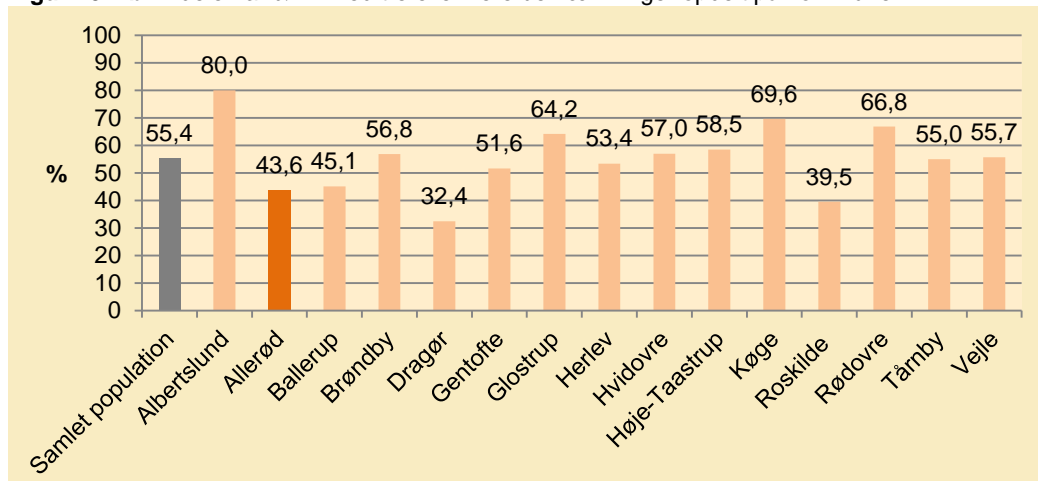
Figur 10.2.a Andelen af børn med forskellige bemærkninger i Allerød Kommune og i den samlede population (%).



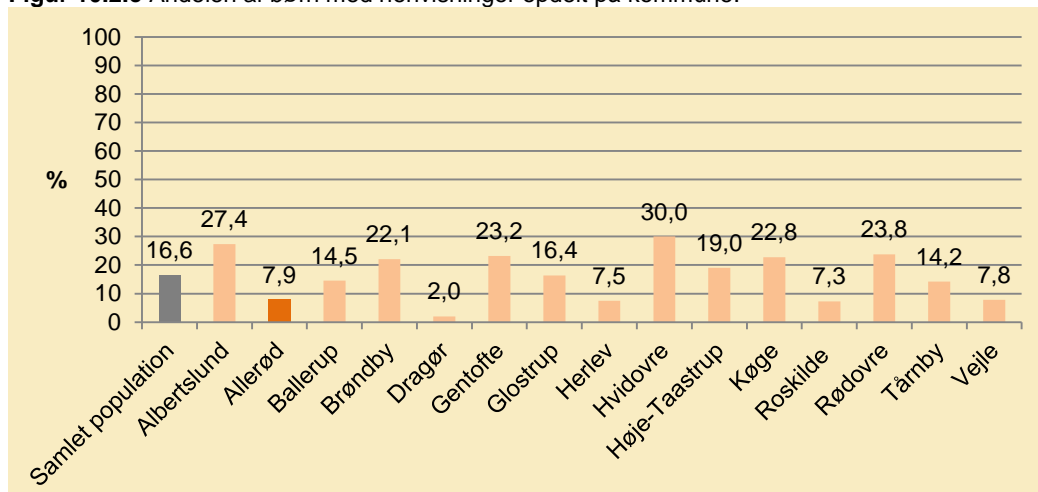
Figur 10.2.b viser andelen af børn med tre eller flere bemærkninger opdelt på kommune. Allerød er blandt de kommuner med færrest børn med tre eller flere bemærkninger. 43,6 % af børnene har tre eller flere bemærkninger, sammen andel er 55,4 % i den samlede population.

Figur 10.2.c viser andelen af børn med henvisninger opdelt efter kommune. Af figuren fremgår det, at 7,9 % af børnene i Allerød Kommune får henvisninger i løbet af barnets første leveår. Det er en smule lavere end de 16,6 % i den samlede population.

Figur 10.2.b Andelen af børn med tre eller flere bemærkninger opdelt på kommune.



Figur 10.2.c Andelen af børn med henvisninger opdelt på kommune.

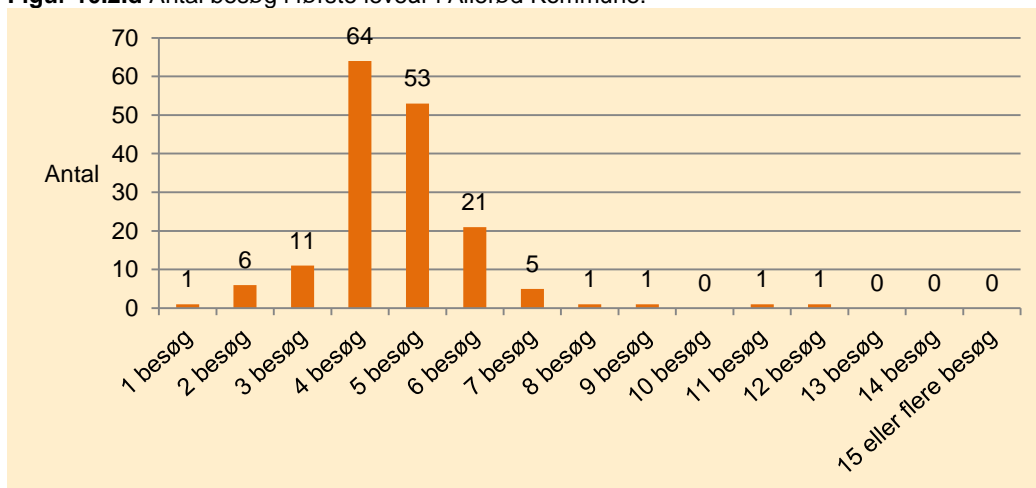


Behovssundhedspleje

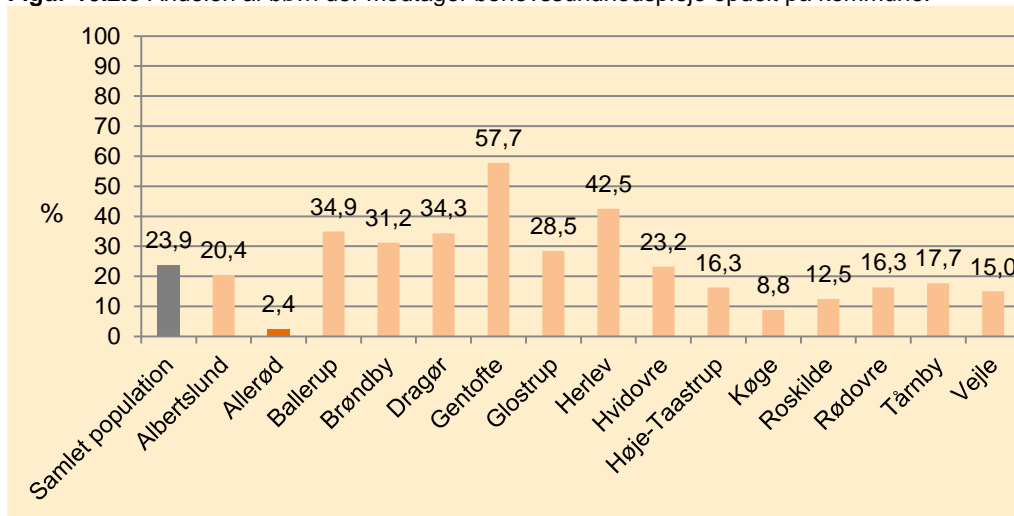
Figur 10.2.d viser fordelingen af antal besøg i barnets første leveår. De fleste familier får fire besøg i løbet af barnets første leveår. Samtidig fremgår det af figuren, at størstedelen af familierne får mellem fire og seks besøg og at det højeste antal besøg en familie i Allerød har fået i 2013, er 12 besøg.

Figur 10.2.e viser andelen af børn, der modtager behovssundhedspleje, hvilket vil sige over syv besøg i barnets første leveår. Det ses at Allerød er den kommune, hvor der bliver foretaget færrest behovsbesøg. 2,4 % af familierne får behovssundhedspleje i Allerød Kommune, denne andel er 23,9 % i den samlede population.

Figur 10.2.d Antal besøg i første leveår i Allerød Kommune.



Figur 10.2.e Andelen af børn der modtager behovssundhedspleje opdelt på kommune.



Ballerup Kommune

10.3 Ballerup Kommune

Denne temarapport har til formål at give et systematisk overblik over de problemer hos børn og familie, som sundhedsplejersken registrerer og tager sig af, herunder omfanget af bemærkninger, henvisninger og behovsundhedspleje. Kapitel to i rapporten beskriver data og metode, hvor man kan læse flere detaljer om data og analyser.

Bemærkninger og henvisninger

Fra Ballerup Kommune indgår 470 børn i rapporten. Det er ikke alle børn, der får alle besøg, hvorfor antallet af børn ved hvert besøg varierer. Det kan enten skyldes sygdom, til- eller fraflytning eller andre forhold der har forhindret et eller flere besøg. I Ballerup Kommune er der flest børn, der fik A-besøget (452 registrerede besøg) og færrest børn der fik D-besøget (422 registrerede besøg).

Tabel 10.3.a viser, at der ved B-besøget er registreret færrest børn uden nogen bemærkninger (159 børn uden bemærkning),

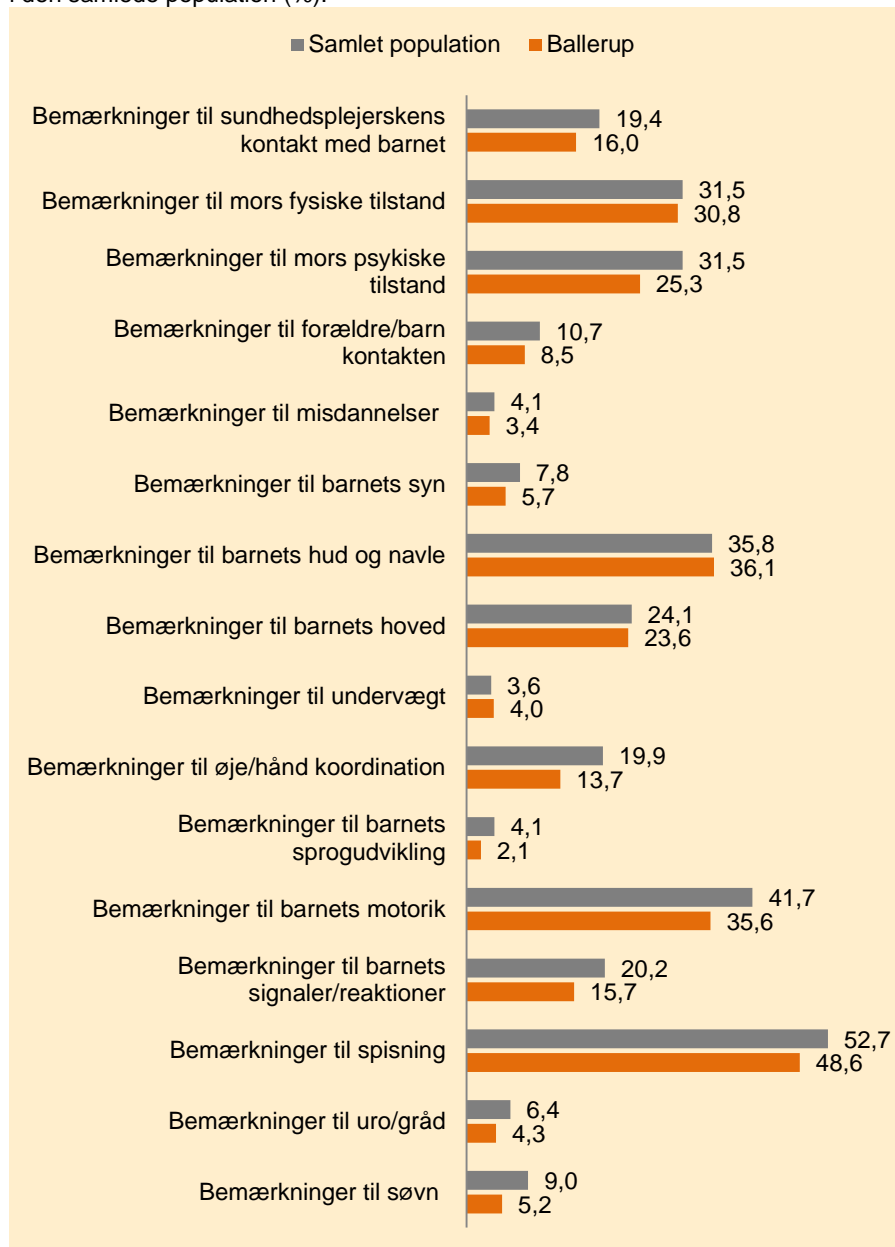
hvilket gør B-besøget til det besøg med flest børn med bemærkninger. Samtidig er det ved B-besøget, at der er flest registreringer af børn med tre eller flere bemærkninger. Tabellen viser, at der ved C-besøget er 241 børn, der ikke havde nogen bemærkning, hvilket gør C-besøget til det besøg med færrest børn med bemærkninger. Der er i alt ved alle fire besøg 72 børn uden nogen bemærkning og 212 børn med tre eller flere bemærkninger. Antallet af henvisninger er højeste ved D-besøget i Ballerup Kommune, her er 27 familier blevet henvist. I alt ved alle fire besøg er 68 familier blevet henvist.

Figur 10.3.a viser andelen af børn der har bemærkninger i forbindelse med 16 forskellige forhold. Ved de fleste bemærkninger ligger Ballerup Kommune en lille smule lavere end den samlede population, undtagen for undervægt og bemærkninger til barnets hud og navle, hvor Ballerup placerer sig en smule højere end den samlede population. De hyppigst registrerede bemærkning er bemærkninger til spising, hvor sundhedsplejersken har noteret bemærkninger hos 48,6 % af familierne, hvilket er en smule lavere end de 52,7 % i den samlede population.

Tabel 10.3.a Antallet af børn med bemærkninger og henvisninger i Ballerup Kommune.

	A-besøg (første besøg efter fødslen) 452 børn med besøg	B-besøg (2 mdr.) 434 børn med besøg	C-besøg (4 mdr.-6 mdr.) 437 børn med besøg	D-besøg (8 mdr.-10 mdr.) 422 børn med besøg	Alle fire besøg 470 børn med besøg
Bemærkninger					
Ingen	194	159	241	227	72
Ét	134	141	112	114	107
To	77	60	44	46	79
Tre eller flere	47	74	40	35	212
Henvisninger					
Én eller flere	17	24	8	27	68

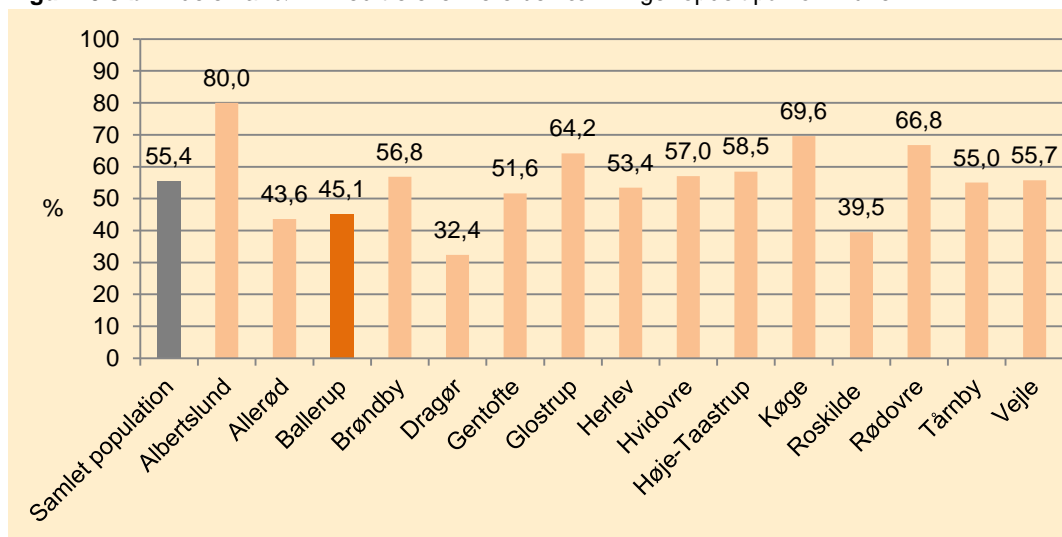
Figur 10.3.a Andelen af børn med forskellige bemærkninger i Ballerup Kommune og i den samlede population (%).



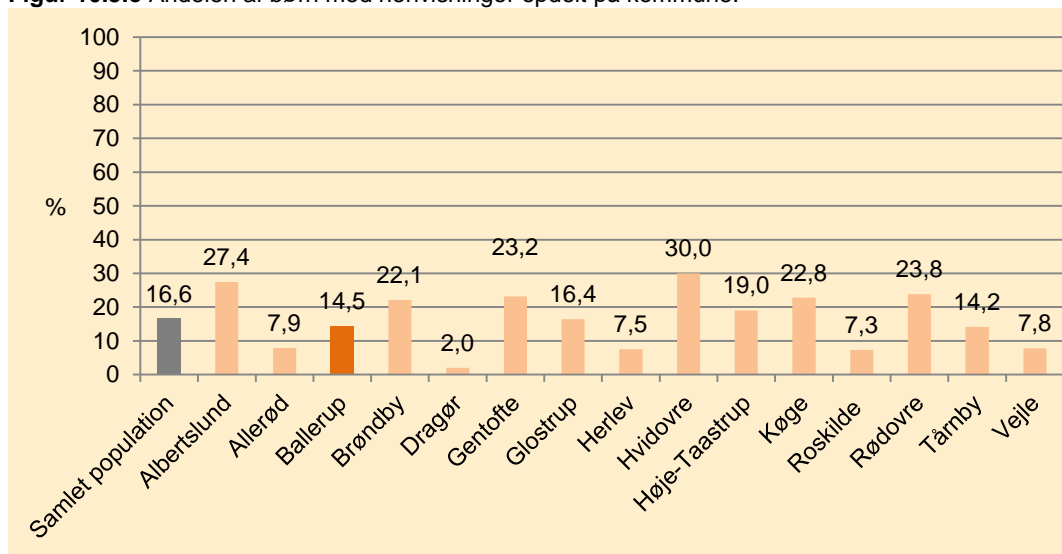
Figur 10.3.b viser andelen af børn med tre eller flere bemærkninger opdelt på kommune. Det ses at der i Ballerup Kommune er 45,1 % af børnene, der har tre eller flere bemærkninger, hvilket er lavere end i den samlede population, hvor 55,4 % har tre eller flere bemærkninger.

Figur 10.3.c viser andelen af børn med henvisninger opdelt efter kommune. I Ballerup Kommune får 14,5 % af børnene henvisninger i barnets første leveår.

Figur 10.3.b Andelen af børn med tre eller flere bemærkninger opdelt på kommune.



Figur 10.3.c Andelen af børn med henvisninger opdelt på kommune.

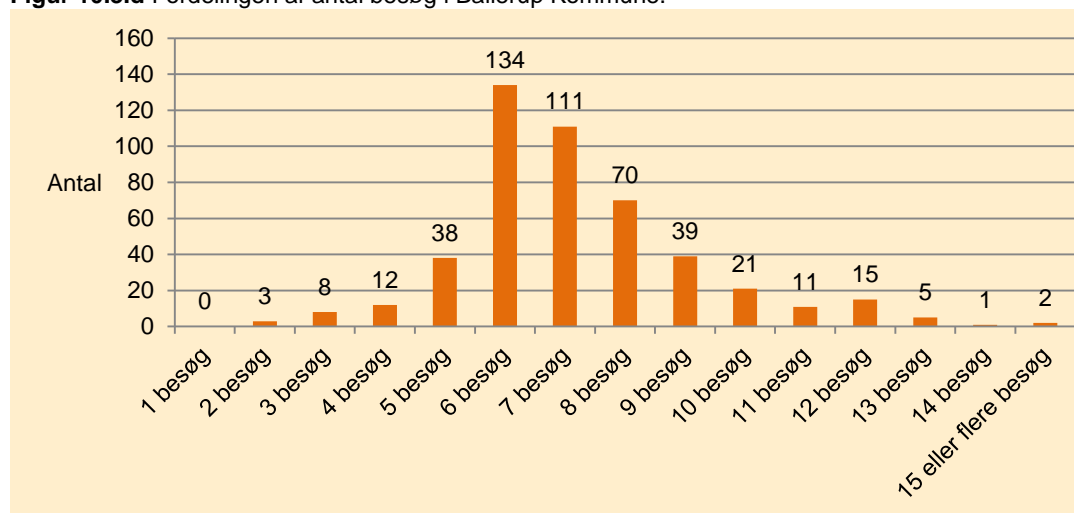


Behovssundhedspleje

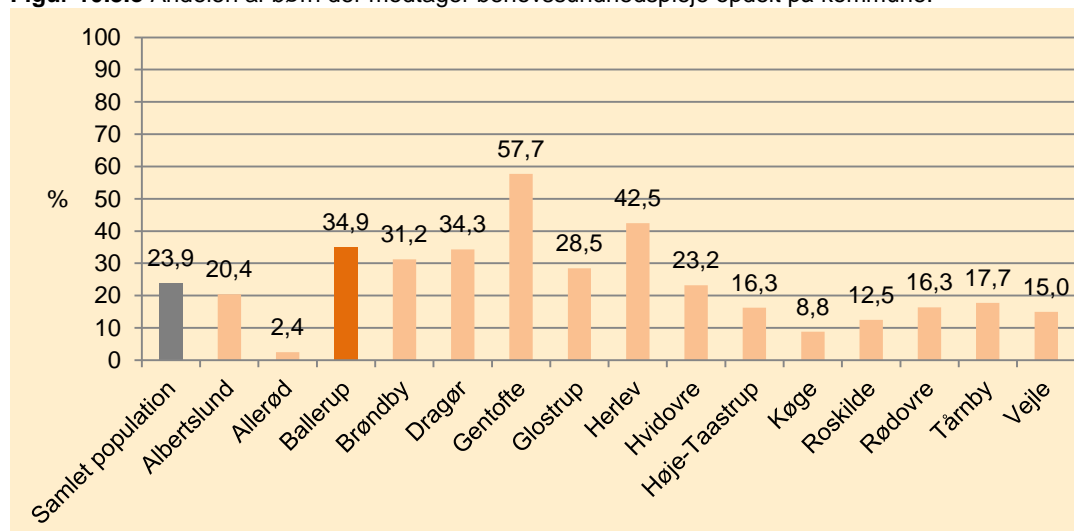
Figur 10.3.d viser fordelingen af antal besøg i barnets første leveår. Det ses at der er flest familier, der får seks besøg i løbet af barnets første leveår. 315 af familierne, ud af 470 familier i Ballerup, får mellem seks og otte besøg. Samtidig ses det at der ikke er nogen familier der kun får et besøg.

Figur 10.3.e viser andelen af børn der modtager behovssundhedspleje, hvilket vil sige over syv besøg i barnets første leveår. 34,9 % af familierne modtager behovssundhedspleje, hvilket er lidt højere end i den samlede population, hvor 23,9 % modtager behovssundhedspleje.

Figur 10.3.d Fordelingen af antal besøg i Ballerup Kommune.



Figur 10.3.e Andelen af børn der modtager behovssundhedspleje opdelt på kommune.



Brøndby Kommune

10.4 Brøndby Kommune

Denne temarapport har til formål at give et systematisk overblik over de problemer hos børn og familie, som sundhedsplejersken registrerer og tager sig af, herunder omfanget af bemærkninger, henvisninger og behovssundhedspleje. Kapitel to i rapporten beskriver data og metode, hvor man kan læse flere detaljer om data og analyser.

Bemærkninger og henvisninger

Fra Brøndby Kommune indgår 340 børn i rapporten. Det er ikke alle børn, der får alle besøg, hvorfor antallet af børn ved hvert besøg varierer. Det kan enten skyldes sygdom, til- eller fraflytning eller andre forhold, der har forhindret et eller flere besøg. I Brøndby Kommune er der flest børn, der fik A-besøget (330 registrerede besøg) og færrest børn der fik B-besøget (315 registrerede besøg). Tabel 10.4.a viser, at der for 64 børn i Brøndby Kommune er noteret tre eller flere

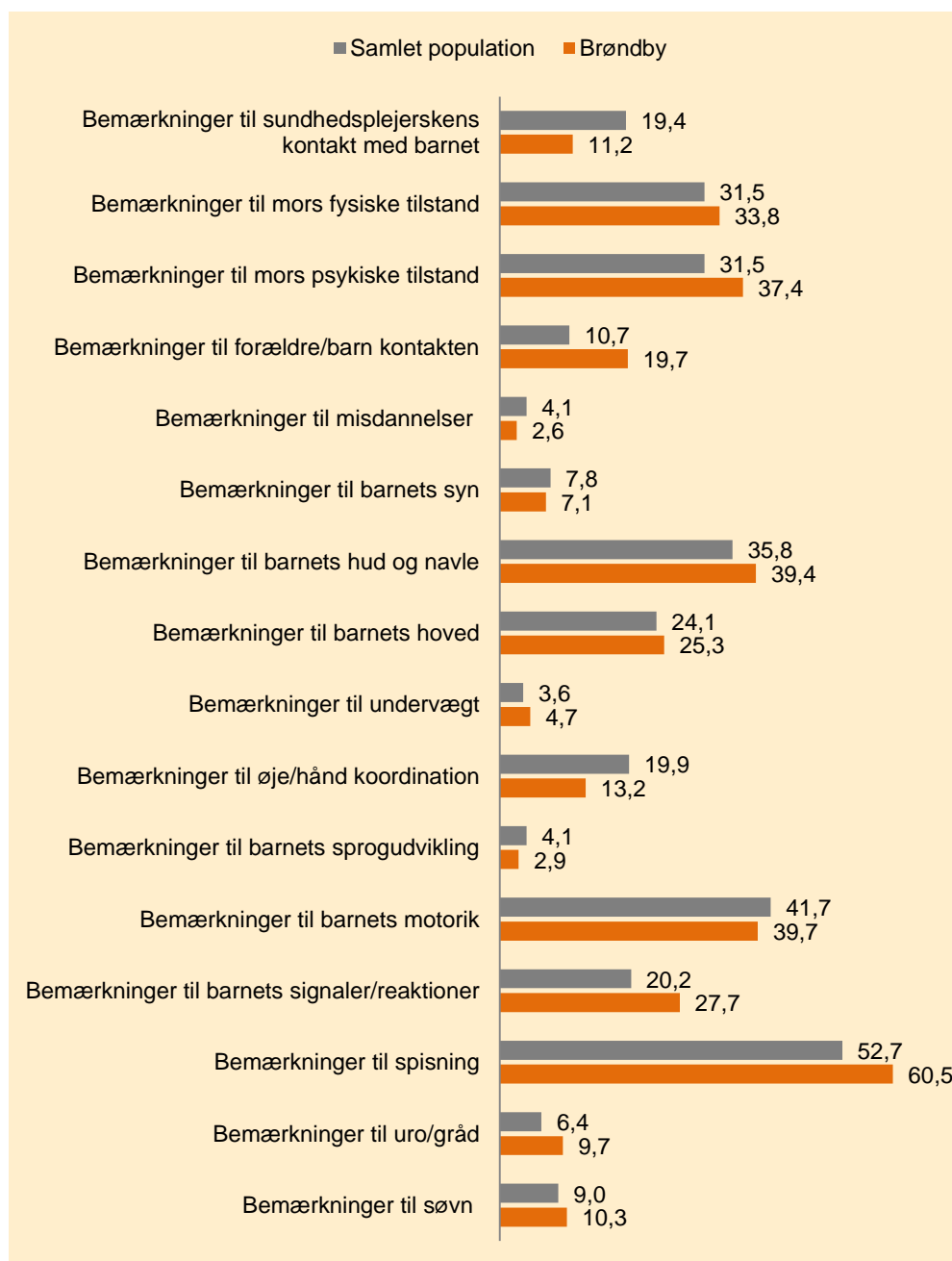
bemærkninger ved B-besøget, hvilket gør B-besøget til det besøg, hvor flest børn har tre eller flere bemærkninger. Samtidig er der kun 81 børn uden bemærkninger ved B-besøget, hvilket gør B-besøget til det besøg med flest børn med bemærkninger. Ved D-besøget er der 162 børn uden bemærkninger, hvilket gør D-besøget til det besøg hvor der er færrest børn med bemærkninger. Antallet af henvisninger er højeste ved A-besøget i Brøndby Kommune, her er 33 familier blevet henvist. I alt ved alle fire besøg er 75 familier blevet henvist.

Figur 10.4.a viser andelen af børn, der har bemærkninger i forbindelse med 16 forskellige forhold. Det ses af figuren, at Brøndby ligger højere end den samlede population for følgende bemærkninger; mors fysiske tilstand, mors psykiske tilstand, forældre/barn kontakten, barnets hud og navle, barnets hoved, undervægt, barnets signaler/reaktioner, spisning, uro/gråd og søvn. Den hyppigst registrerede bemærkning er bemærkninger til spisning, hvor sundhedsplejersken har noteret bemærkning hos 60,5 % af familierne. Denne andel er 52,7 % i den samlede population.

Tabel 10.4.a Antallet af børn med bemærkninger og henvisninger i Brøndby Kommune.

	A-besøg (første besøg efter fødslen) 330 børn med besøg	B-besøg (2 mdr.) 315 børn med besøg	C-besøg (4 mdr.-6 mdr.) 318 børn med besøg	D-besøg (8 mdr.-10 mdr.) 317 børn med besøg	Alle fire besøg 340 børn med besøg
Bemærkninger					
Ingen	91	81	120	162	22
Ét	126	107	91	75	54
To	68	63	59	42	71
Tre eller flere	45	64	48	38	193
Henvisninger					
Én eller flere	33	15	22	17	75

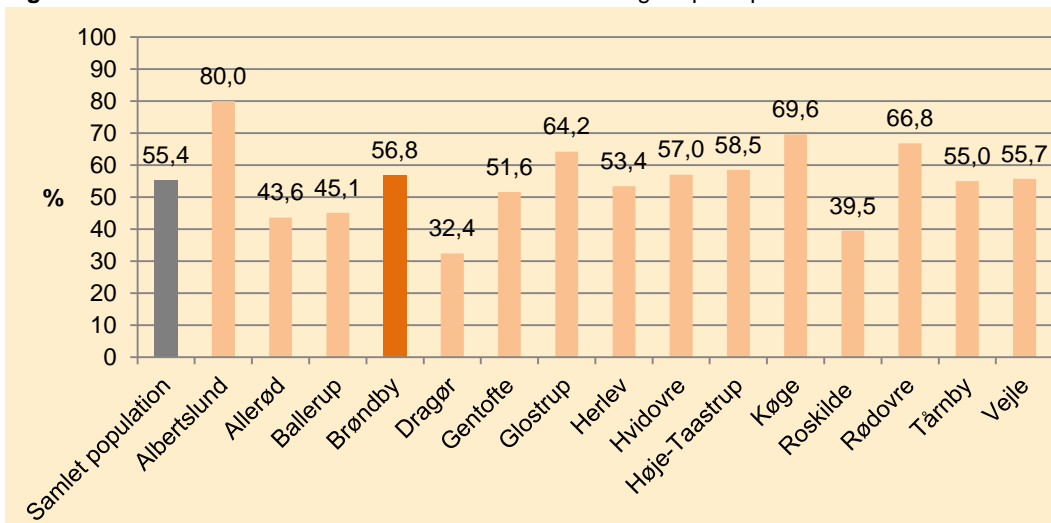
Figur 10.4.a Andelen af børn med forskellige bemærkninger i Brøndby Kommune og i den samlede population (%).



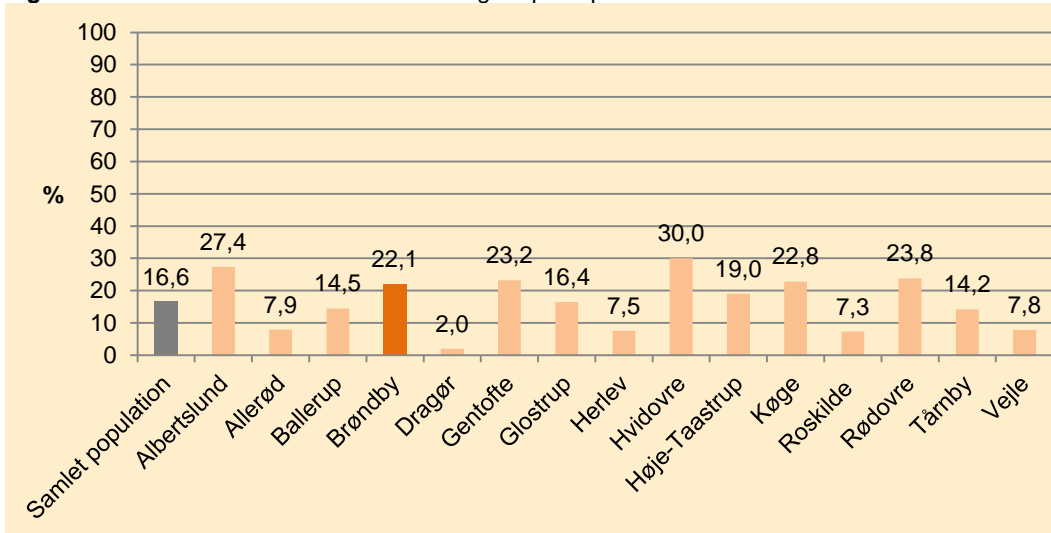
Figur 10.4.b viser andelen af børn med tre eller flere bemærkninger opdelt på kommune. Det ses at der i Brøndby Kommune er 56,8 % af børnene, der har tre eller flere bemærkninger, hvilket stemmer godt overens med den samlede population, hvor 55,4 % har tre eller flere bemærkninger.

Figur 10.4.c viser andelen af børn med henvisninger opdelt efter kommune. Af figuren fremgår det, at 22,1 % af børnene bliver henvist i løbet af deres første leveår, denne andel er 16,6 % i den samlede population.

Figur 10.4.b Andelen af børn med tre eller flere bemærkninger opdelt på kommune.



Figur 10.4.c Andelen af børn med henvisninger opdelt på kommune.

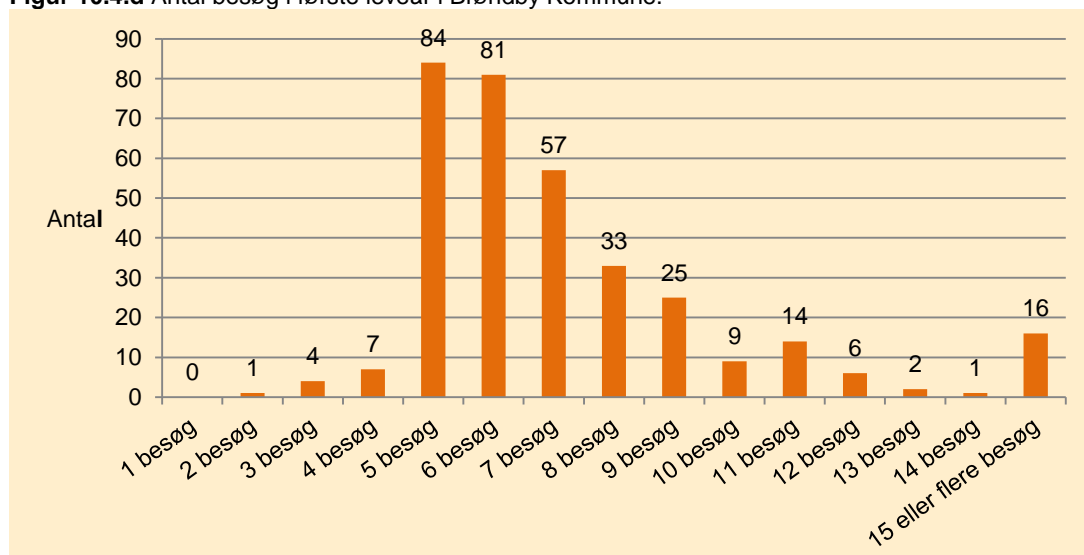


Behovssundhedspleje

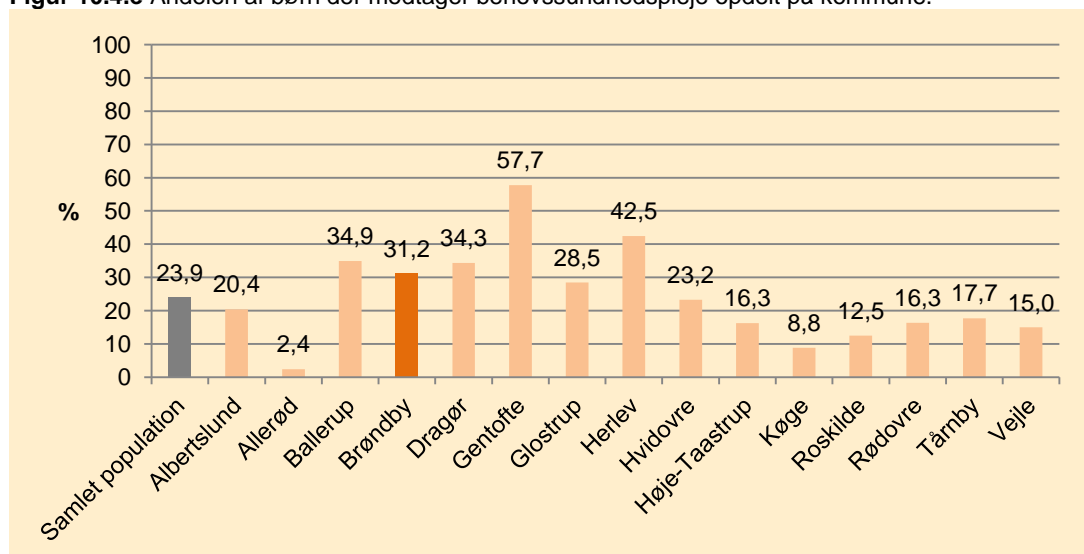
Figur 10.4.d viser fordelingen af antal besøg i barnets første leveår. Det ses at der er flest familier, der får fem besøg i løbet af barnets første leveår. 222 af familierne, ud af 340 familier i Brøndby, får mellem fem og syv besøg. Samtidig ses det at hele 16 familier får 15 eller flere besøg.

Figur 10.4.e viser andelen af børn, der modtager behovssundhedspleje, hvilket vil sige over syv besøg i barnets første leveår. 31,2 % af familierne modtager behovssundhedspleje, hvilket er lidt højere end i den samlede population, hvor 23,9 % modtager behovssundhedspleje.

Figur 10.4.d Antal besøg i første leveår i Brøndby Kommune.



Figur 10.4.e Andelen af børn der modtager behovssundhedspleje opdelt på kommune.



Dragør Kommune

10.5 Dragør Kommune

Denne temarapport har til formål at give et systematisk overblik over de problemer hos børn og familie, som sundhedsplejersken registrerer og tager sig af, herunder omfanget af bemærkninger, henvisninger og behovsundhedspleje. Kapitel to i rapporten beskriver data og metode, hvor man kan læse flere detaljer om data og analyser.

Bemærkninger og henvisninger

Fra Dragør Kommune indgår 102 børn i rapporten. Det er ikke alle børn, der får alle besøg, hvorfor antallet af børn ved hvert besøg kan variere. Det kan enten skyldes sygdom, til- eller fraflytning eller andre forhold, der har forhindret et eller flere besøg. I Dragør Kommune er der flest børn, der fik C-besøget (102 registrerede besøg) og færrest børn der fik A-besøget (96 registrerede besøg).

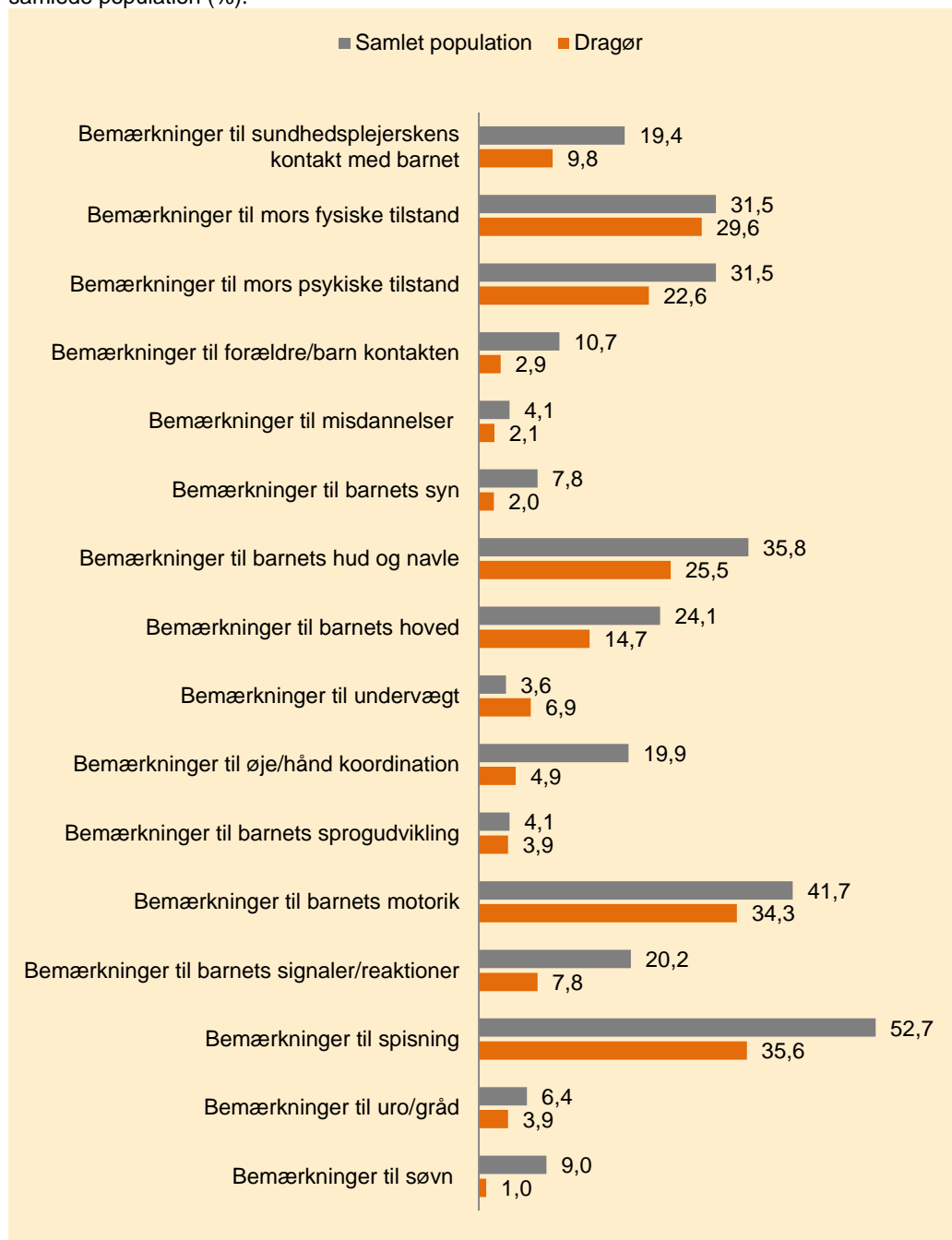
Tabel 10.5.a viser, at der ved A-besøget kun var 43 børn uden bemærkninger, hvorfor A-besøget er det besøg, hvor der er flest børn med bemærkninger. Desuden er det ved A-besøget, at der er flest børn med tre eller flere bemærkninger. Ved C-besøget var der 81 børn uden bemærkninger, hvilket gør C-besøget til det besøg med færrest børn med bemærkninger. Antallet af henvisninger er meget lavt og der bliver i alt kun givet to henvisninger i løbet af de 102 børns første leveår.

Figur 10.5.a viser andelen af børn der har bemærkninger i forbindelse med 16 forskellige forhold. Ved næsten alle bemærkninger ligger Dragør Kommune lavere end den samlede population, på nær på undervægt. De hyppigst registrerede bemærkninger er bemærkninger til spisning (35,6 %) og bemærkninger til barnets motorik (34,3 %).

Tabel 10.5.a Antallet af børn med bemærkninger og henvisninger i Dragør Kommune.

	A-besøg (første besøg efter fødslen) 96 børn med besøg	B-besøg (2 mdr.) 99 børn med besøg	C-besøg (4 mdr.-6 mdr.) 102 børn med besøg	D-besøg (8 mdr.-10 mdr.) 100 børn med besøg	Alle fire besøg 102 børn med besøg
Bemærkninger					
Ingen	43	60	81	62	21
Ét	31	24	14	25	28
To	11	6	7	11	20
Tre eller flere	11	9	0	2	33
Henvisninger					
Én eller flere	1	1	0	0	2

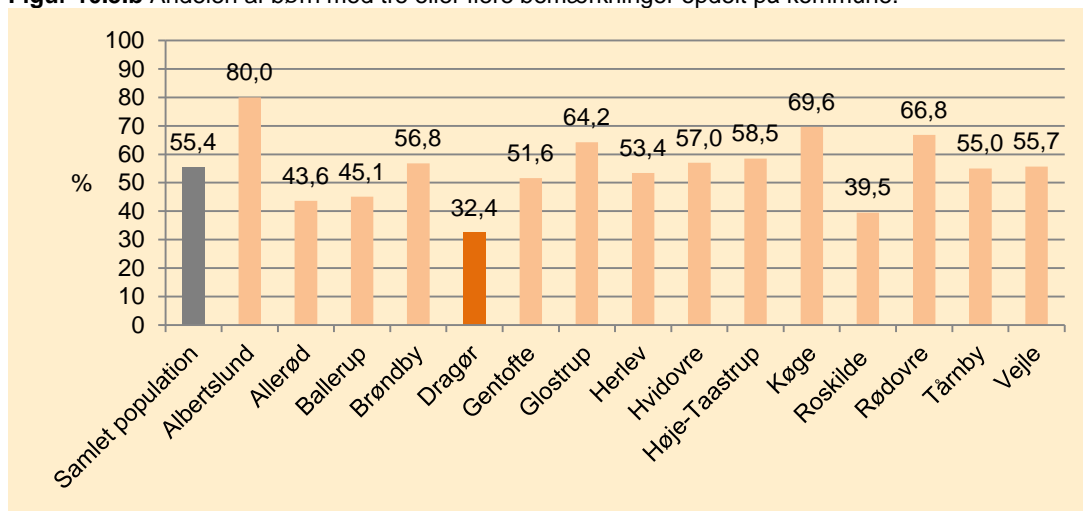
Figur 10.5.a Andelen af børn med forskellige bemærkninger i Dragør Kommune og i den samlede population (%).



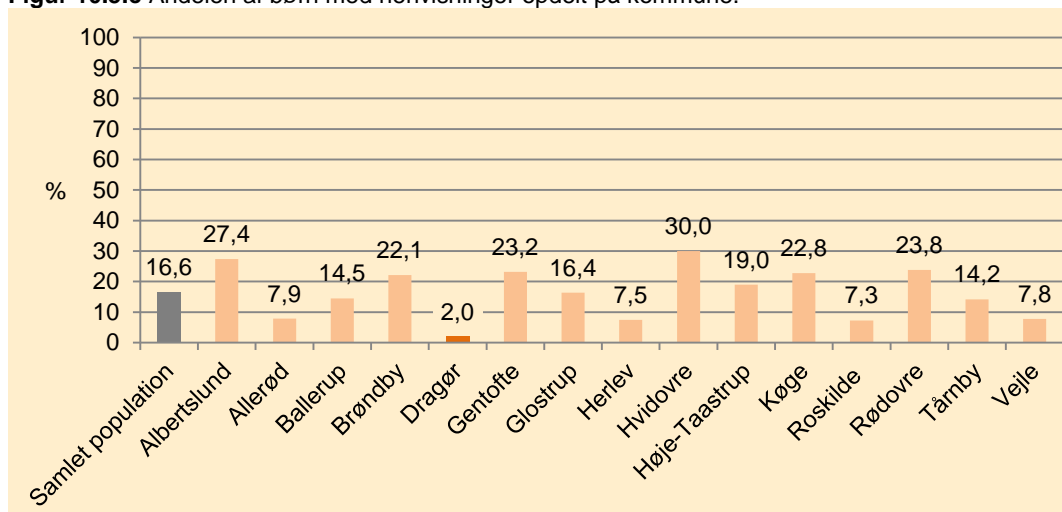
Figur 10.5.b viser andelen af børn med tre eller flere bemærkninger opdelt på kommune. Dragør er den kommune hvor der er færrest børn med tre eller flere bemærkninger. 32,4 % af børnene har i løbet af barnets første leveår tre eller flere bemærkninger. Denne andel er 55,4 % i den samlede population.

Figur 10.5.c viser andelen af børn med henvisninger opdelt efter kommune. Af figuren fremgår det, at Dragør er den kommune, hvor der gives færrest henvisninger. 2,0 % af familierne i Dragør modtager henvisninger, denne andel er 16,6 % i den samlede population.

Figur 10.5.b Andelen af børn med tre eller flere bemærkninger opdelt på kommune.



Figur 10.5.c Andelen af børn med henvisninger opdelt på kommune.

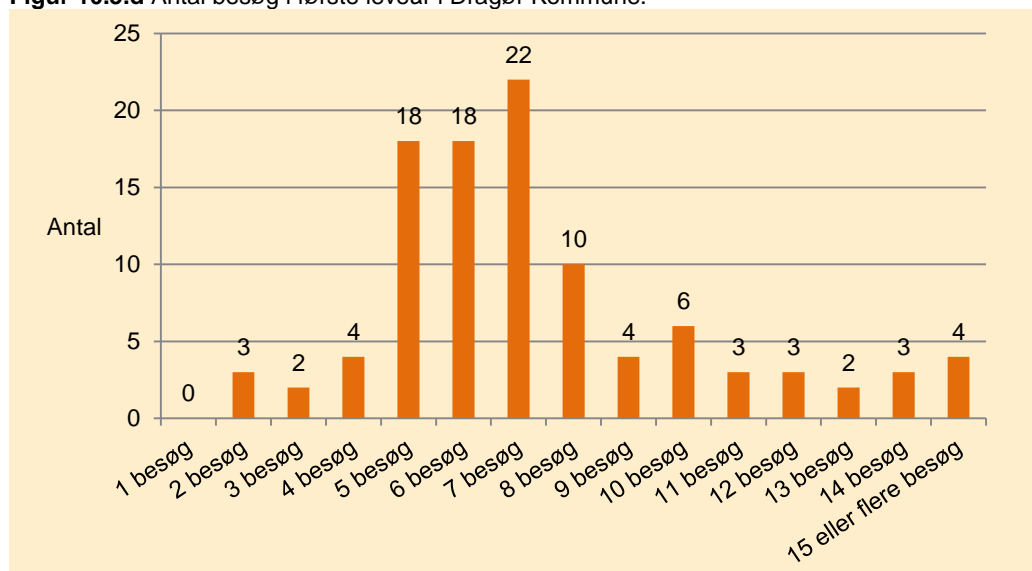


Behovssundhedspleje

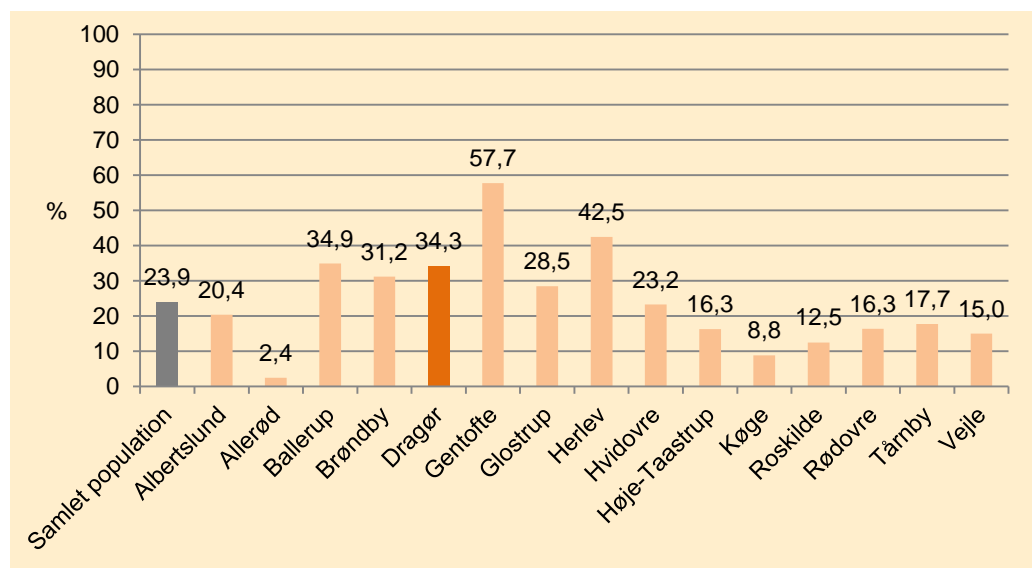
Figur 10.5.d viser fordelingen af antal besøg i barnets første leveår. Det ses at der er flest familier der får syv besøg i løbet af barnets første leveår. 68 af familierne, ud af 102 familier i Dragør, får mellem fem og otte besøg. Samtidig ses det at der ikke er nogen familier der kun får et besøg.

Figur 10.5.e viser andelen af børn der modtager behovssundhedspleje, hvilket vil sige over syv besøg i barnets første leveår. 34,3 % af familierne i Dragør modtager behovssundhedspleje, hvilket er lidt højere end i den samlede population, hvor 23,9 % modtager behovssundhedspleje.

Figur 10.5.d Antal besøg i første leveår i Dragør Kommune.



Figur 10.5.e Andelen af børn der modtager behovssundhedspleje opdelt på kommune



Gentofte Kommune

10.6 Gentofte Kommune

Denne temarapport har til formål at give et systematisk overblik over de problemer hos børn og familie, som sundhedsplejersken registrerer og tager sig af, herunder omfanget af bemærkninger, henvisninger og behovssundhedspleje. Kapitel to i rapporten beskriver data og metode, hvor man kan læse flere detaljer om data og analyser.

Bemærkninger og henvisninger

Fra Gentofte Kommune indgår 674 børn i rapporten. Det er ikke alle børn, der får alle besøg, hvorfor antallet af børn ved hvert besøg kan variere. Det kan enten skyldes sygdom, til- eller fraflytning eller andre forhold, der har forhindret et eller flere besøg. I Gentofte Kommune er der flest børn, der fik C-besøget (638 registrerede besøg) og færrest børn der fik D-besøget (599 registrerede besøg). Tabel 10.6.a viser, at der ved B-besøget kun var 209 børn uden bemærkninger, hvilket gør B-besøget til det besøg med flest børn med

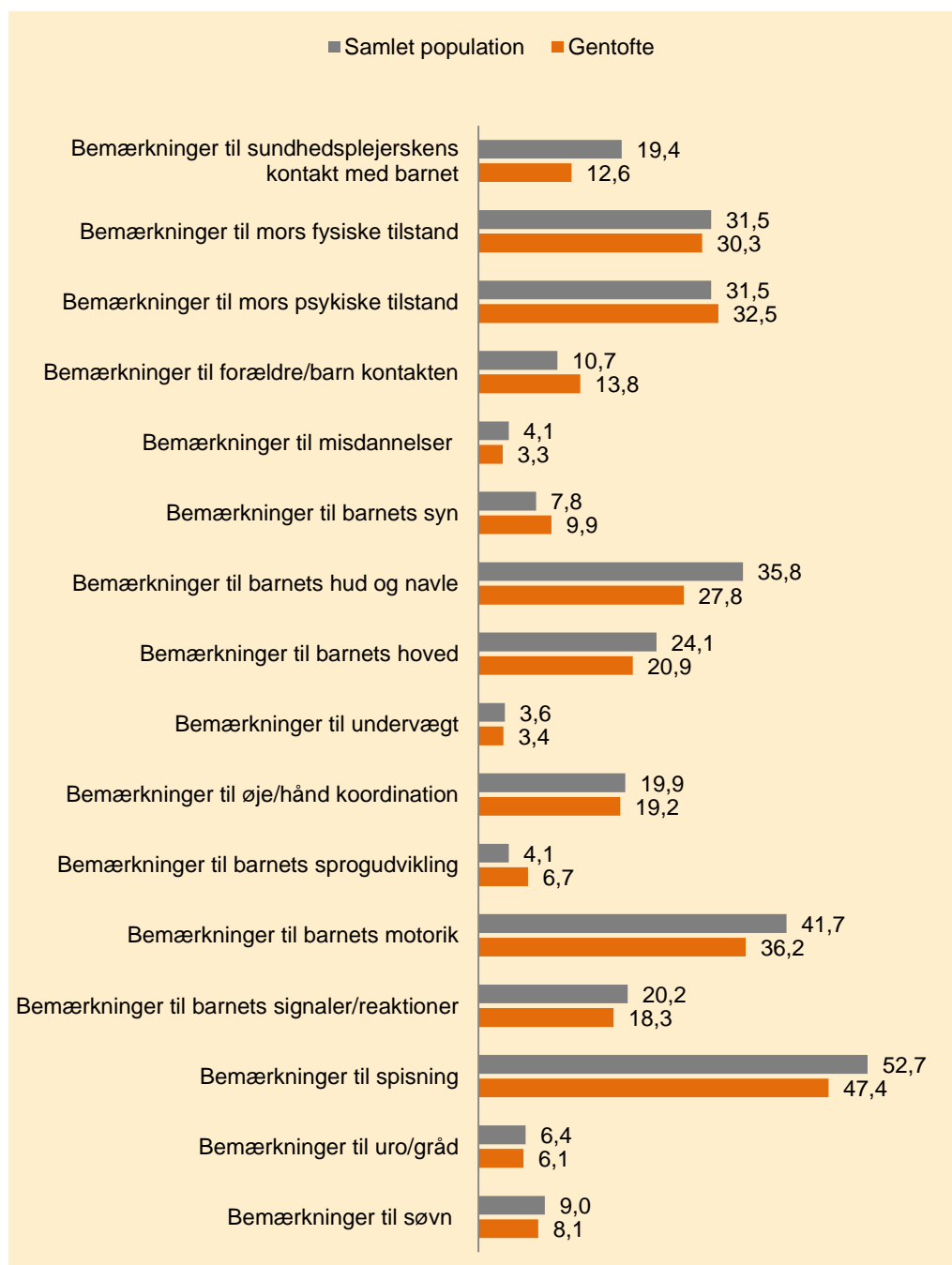
bemærkninger. Samtidig er det ved B-besøget, at der er flest børn med tre eller flere bemærkninger (106 børn). Lidt over halvdelen af børnene (348 børn) havde i løbet af deres første leveår tre eller flere bemærkninger. Ved C-besøget var der 323 børn uden bemærkninger, hvorfor C-besøget er det besøg med færrest børn med bemærkninger. Antallet af henvisninger er højeste ved B-besøget i Gentofte Kommune, her er 60 familier blevet henvist. I alt ved alle fire besøg er 156 familier blevet henvist.

Figur 10.6.a viser andelen af børn, der har bemærkninger i forbindelse med 16 forskellige forhold. Ved de fleste bemærkninger ligger Gentofte Kommune meget lig den samlede population. Dog ligger kommunen en lille smule højere for; bemærkninger til mors psykiske tilstand, bemærkninger til forældre/barn kontakten, bemærkninger til barnets sprogudvikling og bemærkninger til barnets syn. Den hyppigst registrerede bemærkning er bemærkninger til spisning, hvor sundhedsplejersken har noteret bemærkning hos 47,4 % af familierne.

Tabel 10.6.a Antallet af børn med bemærkninger og henvisninger i Gentofte Kommune.

	A-besøg (første besøg efter fødslen) 634 børn med besøg	B-besøg (2 mdr.) 616 børn med besøg	C-besøg (4 mdr.-6 mdr.) 638 børn med besøg	D-besøg (8 mdr.-10 mdr.) 599 børn med besøg	Alle fire besøg 674 børn med besøg
Bemærkninger					
Ingen	237	209	323	304	78
Ét	205	183	186	165	122
To	112	118	83	83	126
Tre eller flere	80	106	46	47	348
Henvisninger					
Én eller flere	46	60	35	41	156

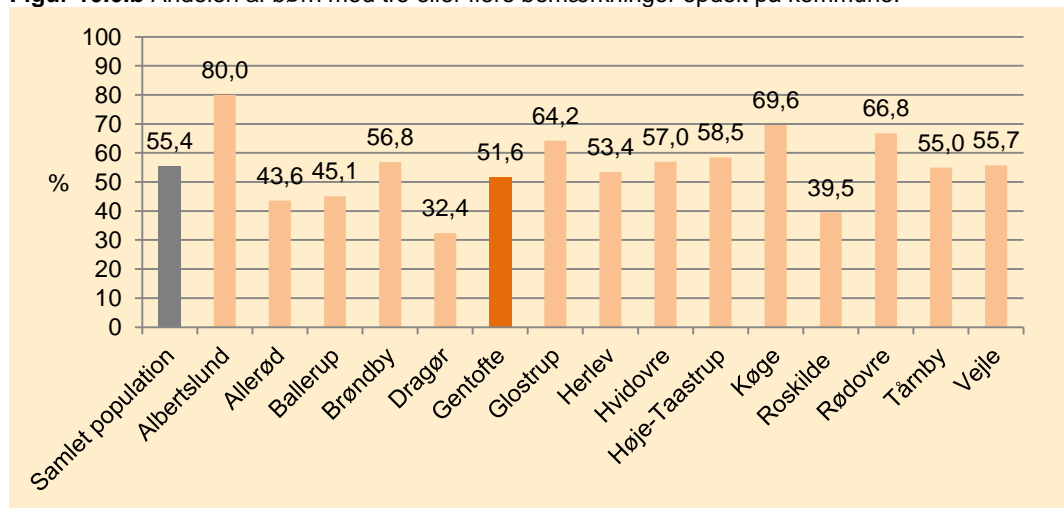
Figur 10.6.a Andelen af børn med forskellige bemærkninger i Gentofte Kommune og i den samlede population (%).



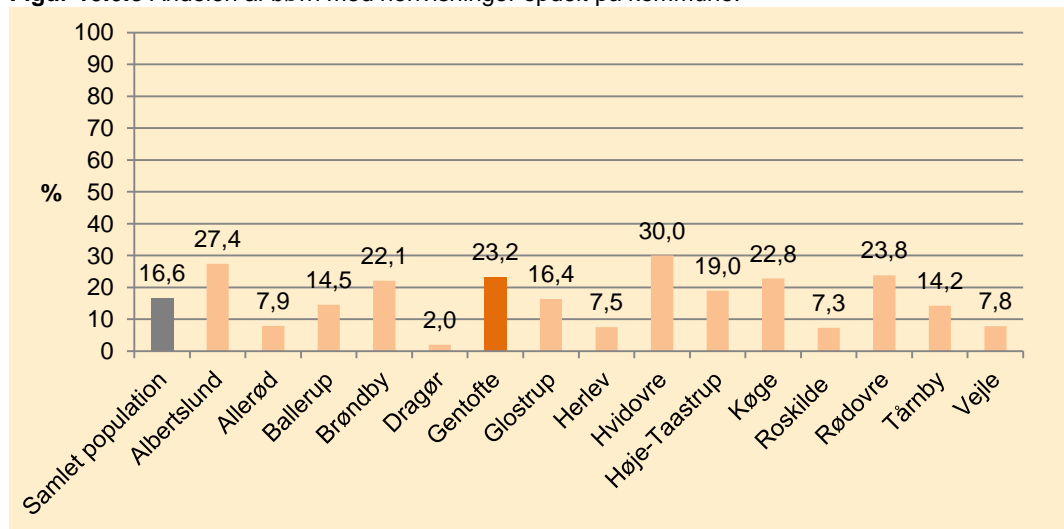
Figur 10.6.b viser andelen af børn med tre eller flere bemærkninger opdelt på kommune. I Gentofte Kommune har 51,6 % af børnene tre eller flere bemærkninger, hvilket stemmer godt overens med den samlede population, hvor 55,4 % af børnene har tre eller flere bemærkninger.

Figur 10.6.c viser andelen af børn med henvisninger opdelt efter kommune. Af figuren fremgår det, at der i Gentofte Kommune gives henvisninger til 23,2 % af børnene. Denne andel er en smule højere end i den samlede population, hvor 16,6 % får henvisninger.

Figur 10.6.b Andelen af børn med tre eller flere bemærkninger opdelt på kommune.



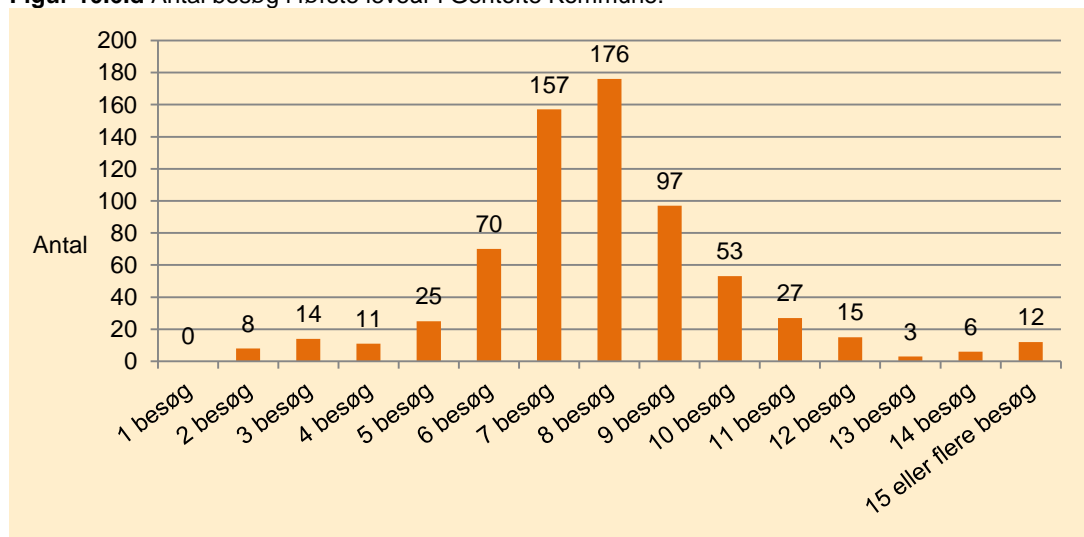
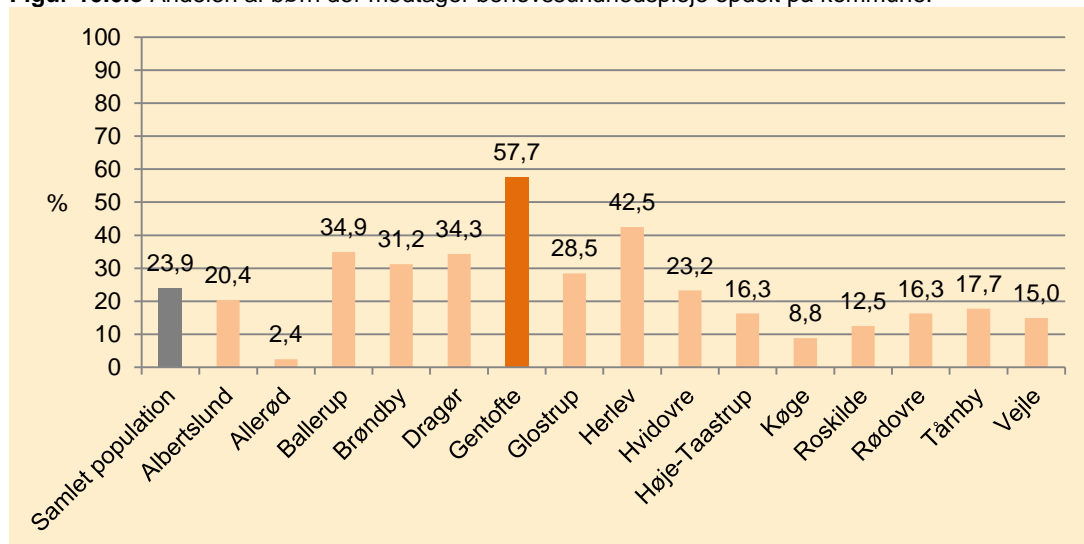
Figur 10.6.c Andelen af børn med henvisninger opdelt på kommune.



Behovssundhedspleje

Figur 10.6.d viser fordelingen af antal besøg i barnets første leveår. Det ses, at der er flest familier, der får otte besøg i løbet af barnets første leveår. 430 af familierne, ud af 674 familier i Gentofte, får mellem syv og ni besøg. Samtidig ses det, at der ikke er nogen familier, der kun får et besøg.

Figur 10.6.e viser andelen af børn, der modtager behovssundhedspleje, hvilket vil sige over syv besøg i barnets første leveår. Det ses, at Gentofte er den kommune, hvor der gives flest behovsbesøg. Over halvdelen af børnene modtager her behovssundhedspleje (57,7 %). Denne andel er kun 23,9 % i den samlede population.

Figur 10.6.d Antal besøg i første leveår i Gentofte Kommune.**Figur 10.6.e** Andelen af børn der modtager behovssundhedspleje opdelt på kommune.

Glostrup Kommune

10.7 Glostrup Kommune

Denne temarapport har til formål at give et systematisk overblik over de problemer hos børn og familie, som sundhedsplejersken registrerer og tager sig af, herunder omfanget af bemærkninger, henvisninger og behovssundhedspleje. Kapitel to i rapporten beskriver data og metode, hvor man kan læse flere detaljer om data og analyser.

Bemærkninger og henvisninger

Fra Glostrup Kommune indgår 232 børn i rapporten. Det er ikke alle børn, der får alle besøg, hvorfor antallet af børn ved hvert besøg varierer. Det kan enten skyldes sygdom, til- eller fraflytning eller andre forhold, der har forhindret et eller flere besøg. I Glostrup Kommune er der flest børn, der fik A- og B-besøget (221 registrerede besøg) og færrest børn der fik D-besøget (213 registrerede besøg).

Tabel 10.7.a viser, at der ved B-besøget kun var 58 børn uden bemærkninger, hvorfor B-

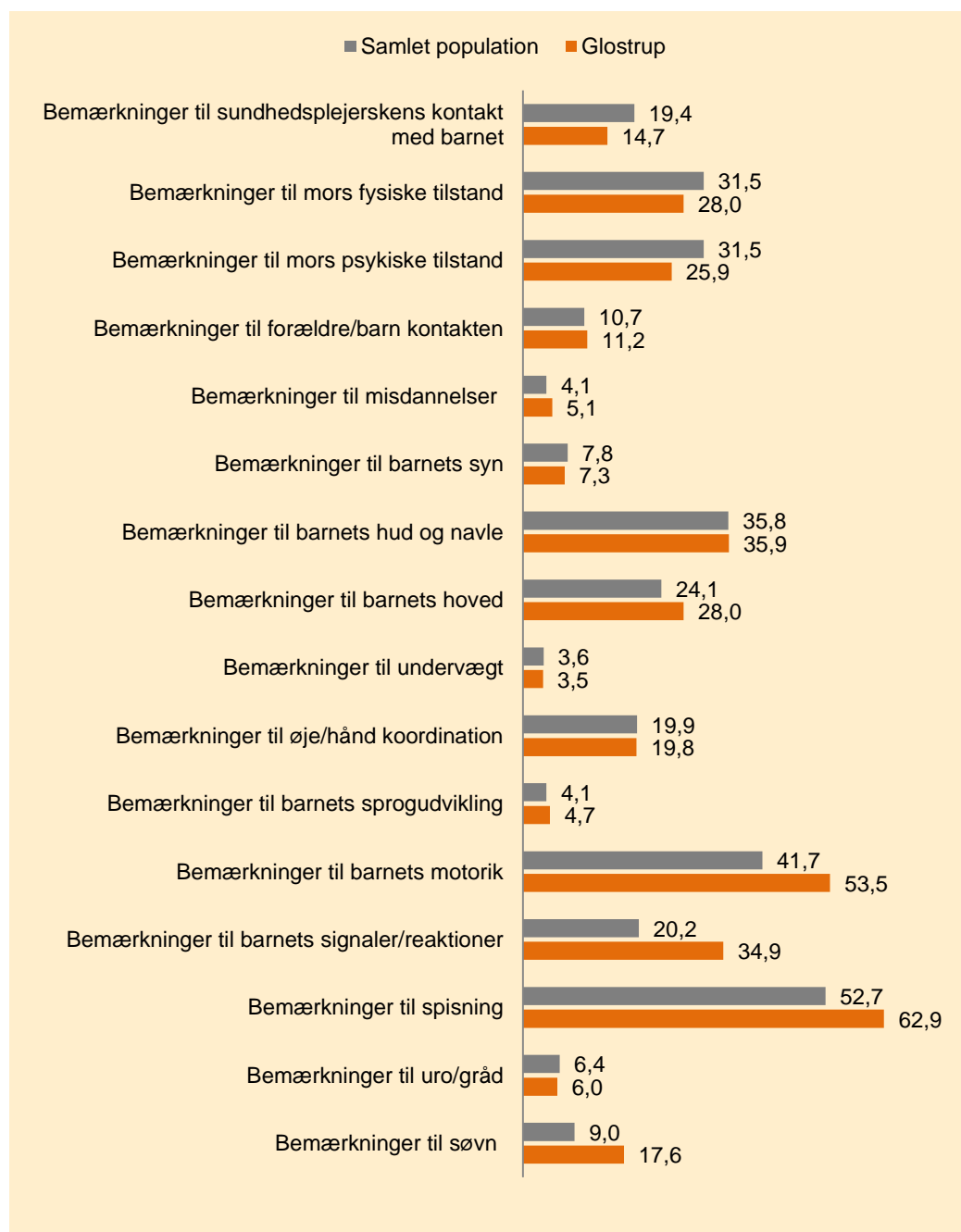
besøget er det besøg med flest børn med bemærkninger. Samtidig er det B-besøget, hvor der er flest børn med tre eller flere bemærkninger. Ved D-besøget er der 91 børn uden bemærkninger, hvilket gør D-besøget til det besøg med færrest børn med bemærkninger. I løbet af børnenes første leveår, var der 149 børn ud af de 232, der havde tre eller flere bemærkninger. Antallet af henvisninger er højeste ved B- og D-besøget i Gentofte Kommune, her er 15 familier blevet henvist. I alt ved alle fire besøg er 38 familier blevet henvist.

Figur 10.7.a viser andelen af børn, der har bemærkninger i forbindelse med 16 forskellige forhold. For bemærkningerne; spisning, barnets motorik, signaler/reaktioner hos barnet, forældre/barn kontakt, søvn, sprogudvikling, misdannelser observeret efter fødslen, barnets hud og navle og barnets hoved, ligger Glostrup Kommune højere end den samlede population. Den hyppigst registrerede bemærkning er bemærkninger til spisning, hvor sundhedsplejersken har noteret bemærkning hos 62,9 % af familierne.

Tabel 10.7.a Antallet af børn med bemærkninger og henvisninger i Glostrup Kommune.

	A-besøg (første besøg efter fødslen) 221 børn med besøg	B-besøg (2 mdr.) 221 børn med besøg	C-besøg (4 mdr.-6 mdr.) 218 børn med besøg	D-besøg (8 mdr.-10 mdr.) 213 børn med besøg	Alle fire besøg 232 børn med besøg
Bemærkninger					
Ingen	76	58	79	91	15
Ét	73	65	59	51	26
To	40	42	33	35	42
Tre eller flere	32	56	47	36	149
Henvisninger					
Én eller flere	9	15	13	15	38

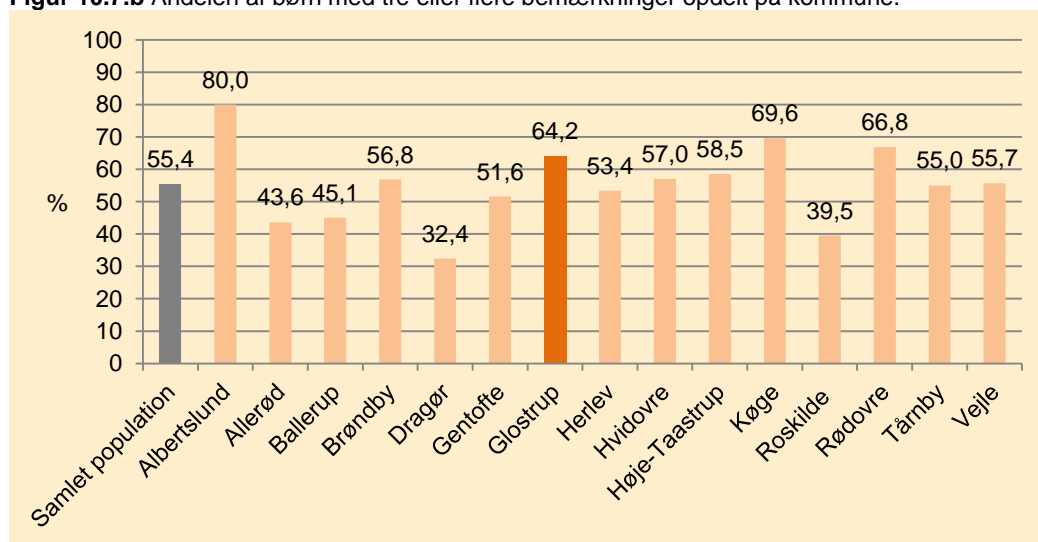
Figur 10.7.a Andelen af børn med forskellige bemærkninger i Glostrup Kommune og i den samlede population (%).



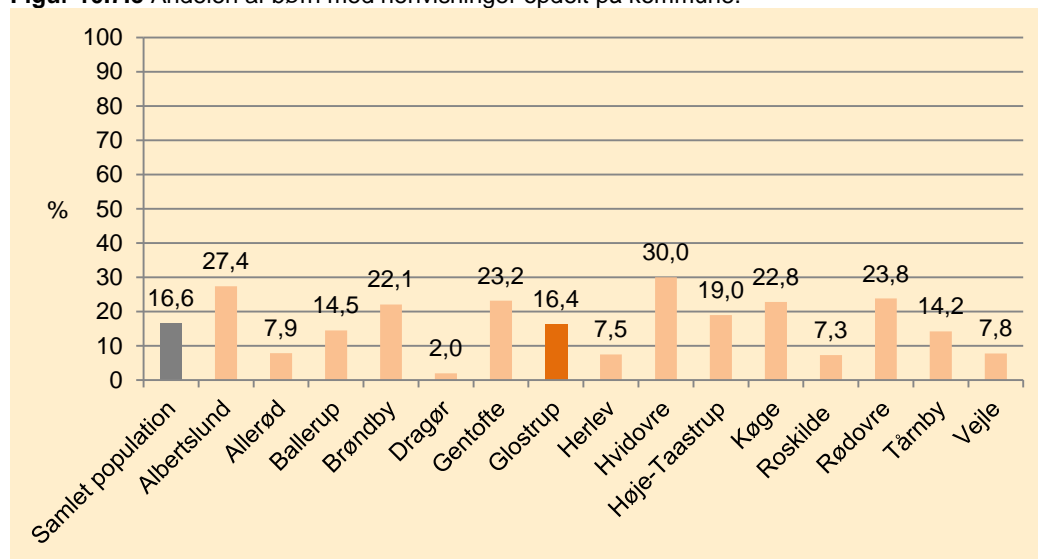
Figur 10.7.b viser andelen af børn med tre eller flere bemærkninger opdelt på kommune. I Gentofte Kommune har 64,2 % af børnene tre eller flere bemærkninger, hvilket er højere end i den samlede population, hvor 55,4 % af børnene har tre eller flere bemærkninger.

Figur 10.7.c viser andelen af børn med henvisninger opdelt efter kommune. Af figuren fremgår det, at der i Glostrup Kommune gives henvisninger til 16,4 % af børnene. Denne andel er næsten ens med den samlede population, hvor der gives henvisninger til 16,6 %.

Figur 10.7.b Andelen af børn med tre eller flere bemærkninger opdelt på kommune.



Figur 10.7.c Andelen af børn med henvisninger opdelt på kommune.

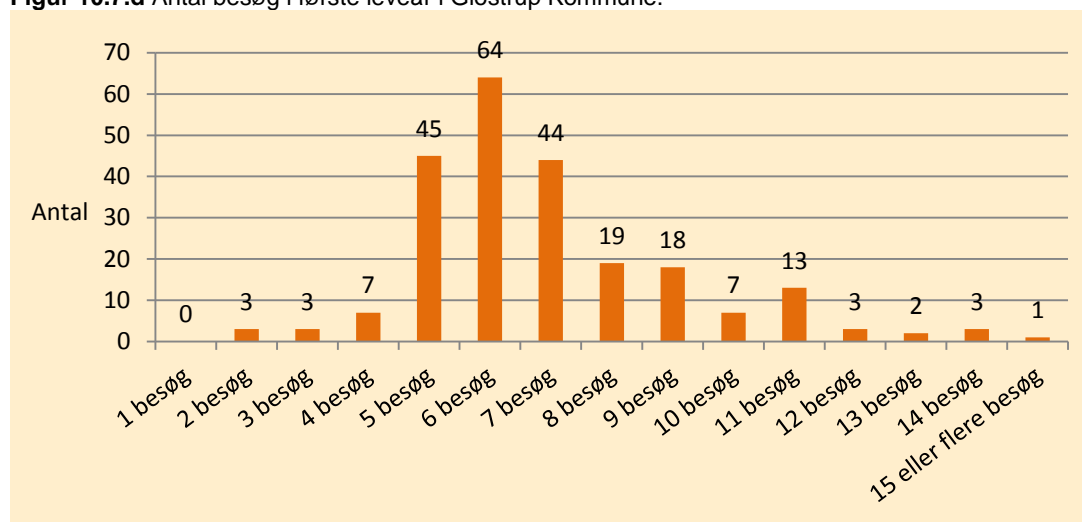


Behovssundhedspleje

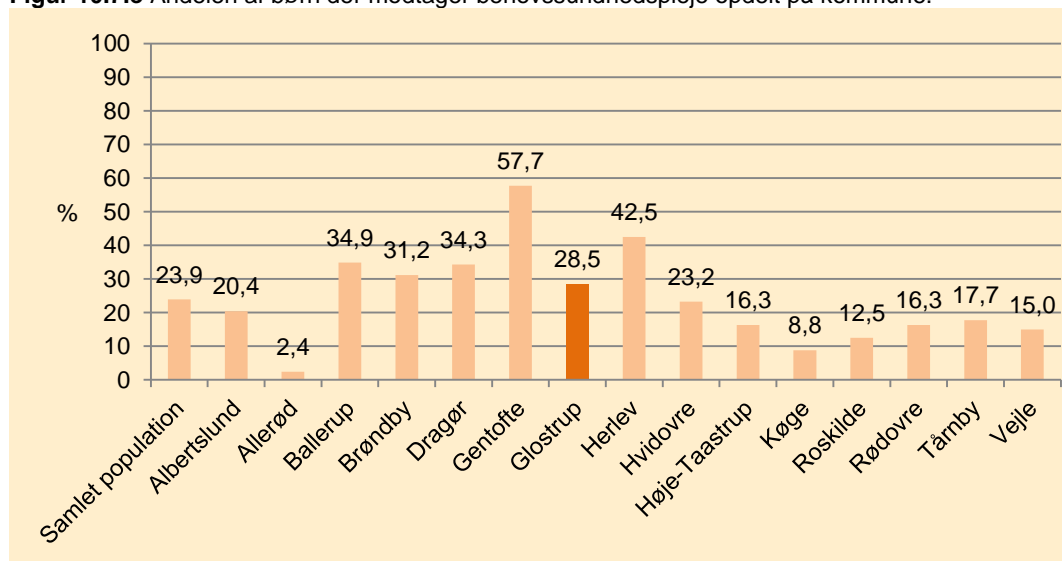
Figur 10.7.d viser fordelingen af antal besøg i barnets første leveår. Det ses, at der er flest familier, der får seks besøg i løbet af barnets første leveår. 153 af familierne, ud af 232 familier i Glostrup, får mellem fem og syv besøg. Samtidig ses det, at der ikke er nogen familier, der kun får et besøg.

Figur 10.7.e viser andelen af børn, der modtager behovssundhedspleje, hvilket vil sige over syv besøg i barnets første leveår. Det ses at 28,5 % af børnene i Glostrup Kommune modtager behovssundhedspleje i barnets første leveår. Denne andel er 23,9 % i den samlede population.

Figur 10.7.d Antal besøg i første leveår i Glostrup Kommune.



Figur 10.7.e Andelen af børn der modtager behovssundhedspleje opdelt på kommune.



Herlev Kommune

10.8 Herlev Kommune

Denne temarapport har til formål at give et systematisk overblik over de problemer hos børn og familie, som sundhedsplejersken registrerer og tager sig af, herunder omfanget af bemærkninger, henvisninger og behovssundhedspleje. Kapitel to i rapporten beskriver data og metode, hvor man kan læse flere detaljer om data og analyser.

Bemærkninger og henvisninger

Fra Herlev Kommune indgår 292 børn i rapporten. Det er ikke alle børn, der får alle besøg, hvorfor antallet af børn ved hvert besøg kan variere. Det kan enten skyldes sygdom, til- eller fraflytning eller andre forhold, der har forhindret et eller flere besøg. I Herlev Kommune er der flest børn, der fik D-besøget (276 registrerede besøg) og færrest børn der fik B-besøget (263 registrerede besøg). Tabel 10.8.a viser, at der ved B-besøget kun var 77 børn uden bemærkninger, hvilket gør B-besøget til det besøg med flest børn med

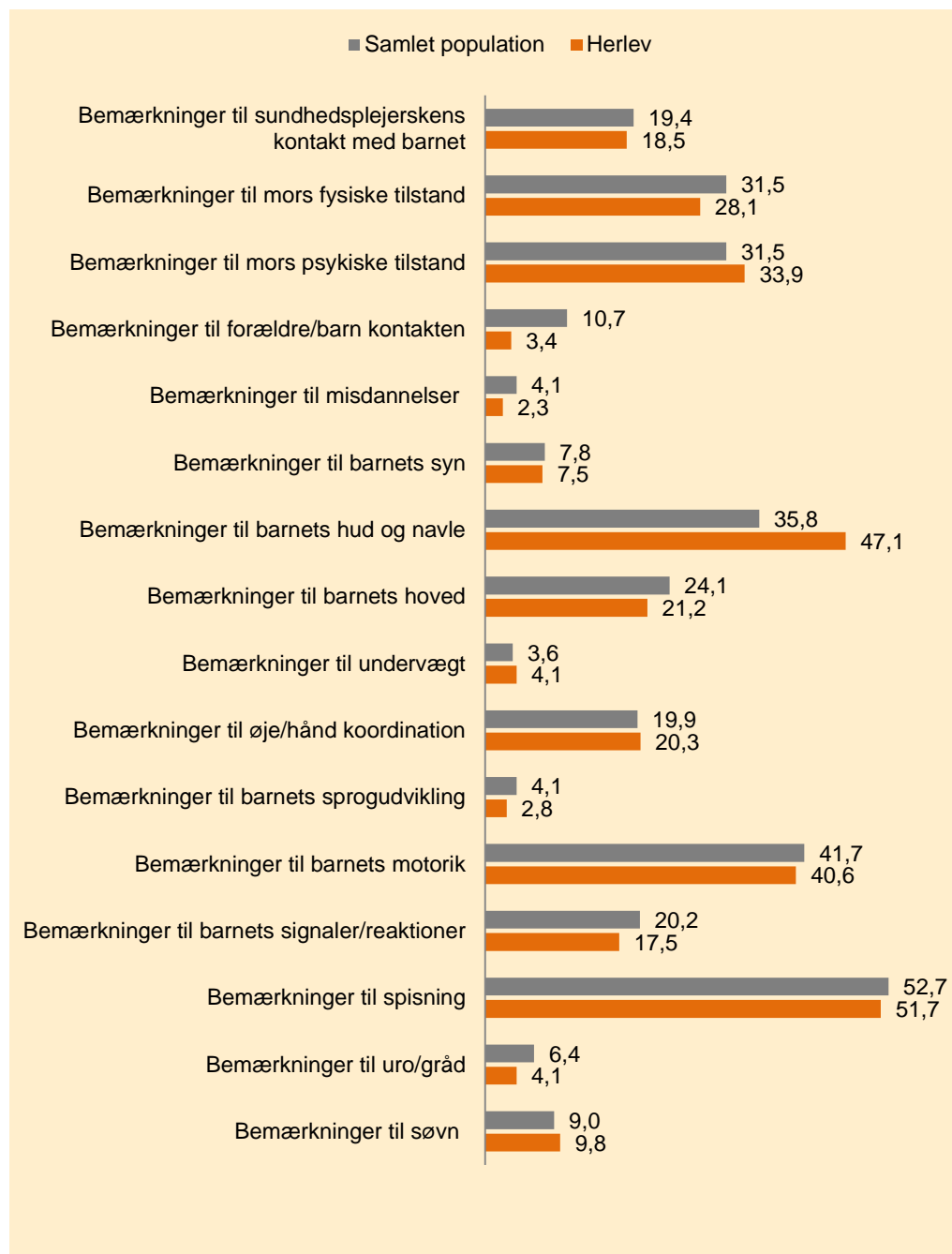
bemærkninger. Det er desuden ved B-besøget, at der er flest børn med tre eller flere bemærkninger. Ved D-besøget er der 128 børn uden bemærkninger, hvorfor D-besøget er det besøg med færrest børn med bemærkninger. I løbet af de 292 børns første leveår er der 16 børn, der ingen bemærkning har og 156 børn, der har tre eller flere bemærkninger. Antallet af henvisninger er højeste ved B-besøget i Herlev Kommune, her er 8 familier blevet henvist. I alt ved alle fire besøg er 22 familier blevet henvist.

Figur 10.8.a viser andelen af børn, der har bemærkninger i forbindelse med 16 forskellige forhold. Herlev Kommune ligger generelt lige omkring, den samlede population. De eneste bemærkninger hvor Herlev ligger højere end den samlede population er for bemærkningerne; mors psykiske tilstand, barnets hud og navle, undervægt, øje/hånd koordination og søvn. Den hyppigst registrerede bemærkning er bemærkninger til spisning, hvor sundhedsplejersken har noteret bemærkning hos 51,7 % af familierne.

Tabel 10.8.a Antallet af børn med bemærkninger og henvisninger i Herlev Kommune.

	A-besøg (første besøg efter fødslen) 269 børn med besøg	B-besøg (2 mdr.) 263 børn med besøg	C-besøg (4 mdr.-6 mdr.) 275 børn med besøg	D-besøg (8 mdr.-10 mdr.) 276 børn med besøg	Alle fire besøg 292 børn med besøg
Bemærkninger					
Ingen	90	77	118	128	16
Ét	108	88	85	90	51
To	42	47	38	24	69
Tre eller flere	29	51	34	34	156
Henvisninger					
Én eller flere	7	8	5	2	22

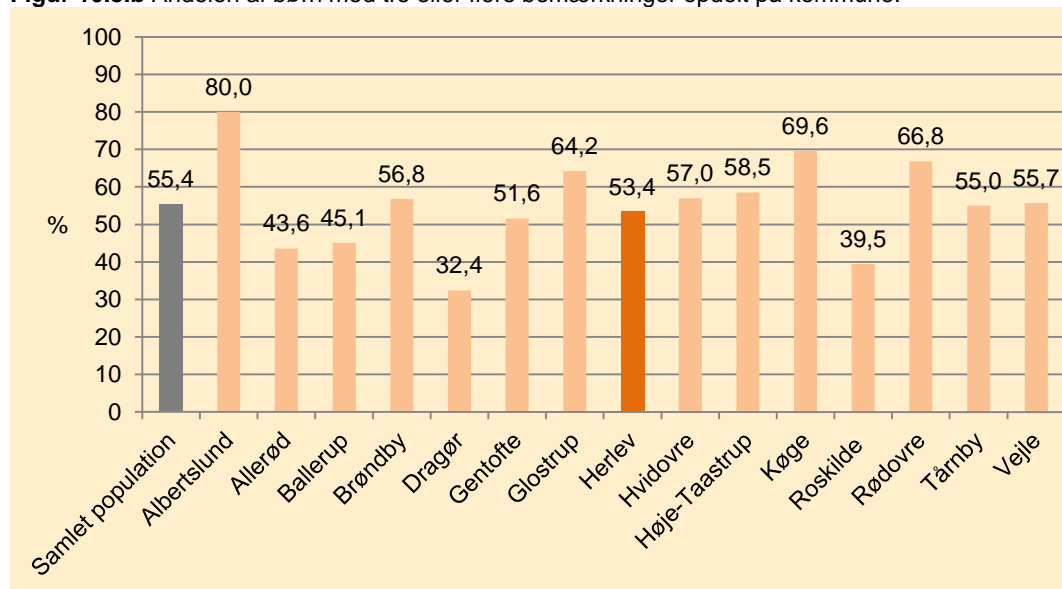
Figur 10.8.a Andelen af børn med forskellige bemærkninger i Herlev Kommune og i den samlede population (%).



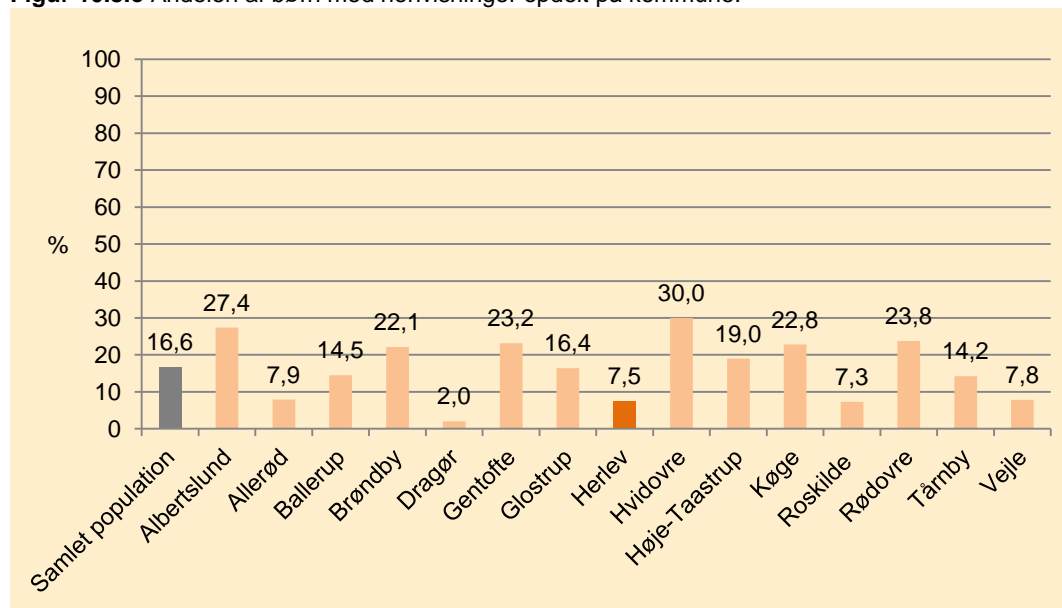
Figur 10.8.b viser andelen af børn med tre eller flere bemærkninger opdelt på kommune. I Herlev Kommune har 53,4 % af børnene tre eller flere bemærkninger, hvilket er lidt lavere end i den samlede population, hvor 55,4 % af børnene har tre eller flere bemærkninger.

Figur 10.8.c viser andelen af børn med henvisninger opdelt efter kommune. Af figuren fremgår det, at der i Herlev Kommune gives henvisninger til 7,5 % af børnene. Denne andel er lavere end i den samlede population, hvor der gives henvisninger til 16,6 %.

Figur 10.8.b Andelen af børn med tre eller flere bemærkninger opdelt på kommune.



Figur 10.8.c Andelen af børn med henvisninger opdelt på kommune.

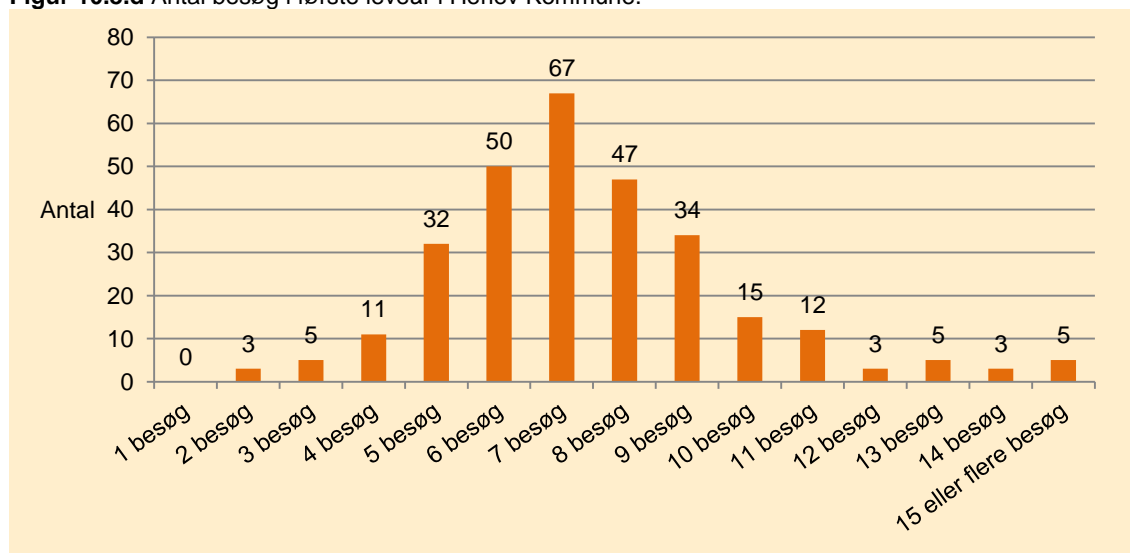


Behovssundhedspleje

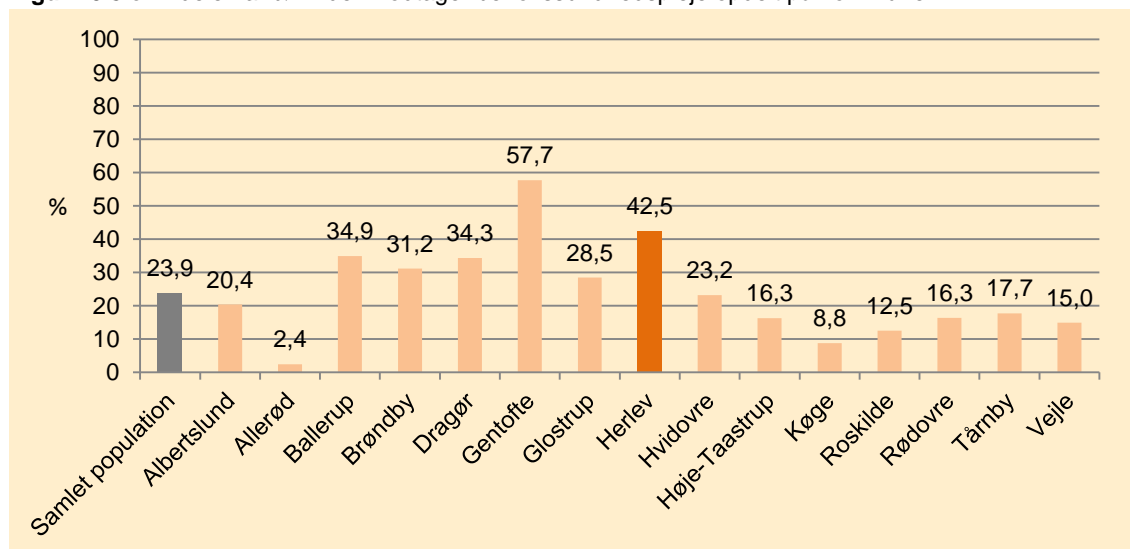
Figur 10.8.d viser fordelingen af antal besøg i barnets første leveår. Det ses, at der er flest familier, der får syv besøg i løbet af barnets første leveår. 164 af familierne, ud af 292 familier i Herlev, får mellem seks og otte besøg. Samtidig ses det, at der ikke er nogen familier, der kun får et besøg.

Figur 10.8.e viser andelen af børn der modtager behovssundhedspleje, hvilket vil sige over syv besøg i barnets første leveår. Det ses at 42,5 % af børnene i Herlev Kommune modtager behovssundhedspleje i barnets første leveår, hvilket er højere end i den samlede population, hvor 23,9 % modtager behovssundhedspleje.

Figur 10.8.d Antal besøg i første leveår i Herlev Kommune.



Figur 10.8.e Andelen af børn der modtager behovssundhedspleje opdelt på kommune.



Hvidovre Kommune

10.9 Hvidovre Kommune

Denne temarapport har til formål at give et systematisk overblik over de problemer hos børn og familie, som sundhedsplejersken registrerer og tager sig af, herunder omfanget af bemærkninger, henvisninger og behovssundhedspleje. Kapitel to i rapporten beskriver data og metode, hvor man kan læse flere detaljer om data og analyser.

Bemærkninger og henvisninger

Fra Hvidovre Kommune indgår 551 børn i rapporten. Det er ikke alle børn, der får alle besøg, hvorfor antallet af børn ved hvert besøg varierer. Det kan enten skyldes sygdom, til- eller fraflytning eller andre forhold, der har forhindret et eller flere besøg. I Hvidovre Kommune er der flest børn, der fik A-besøget (533 registrerede besøg) og færrest børn der fik D-besøget (463 registrerede besøg). Tabel 10.9.a viser, at der ved B-besøget kun er 140 børn, der ingen bemærkninger havde,

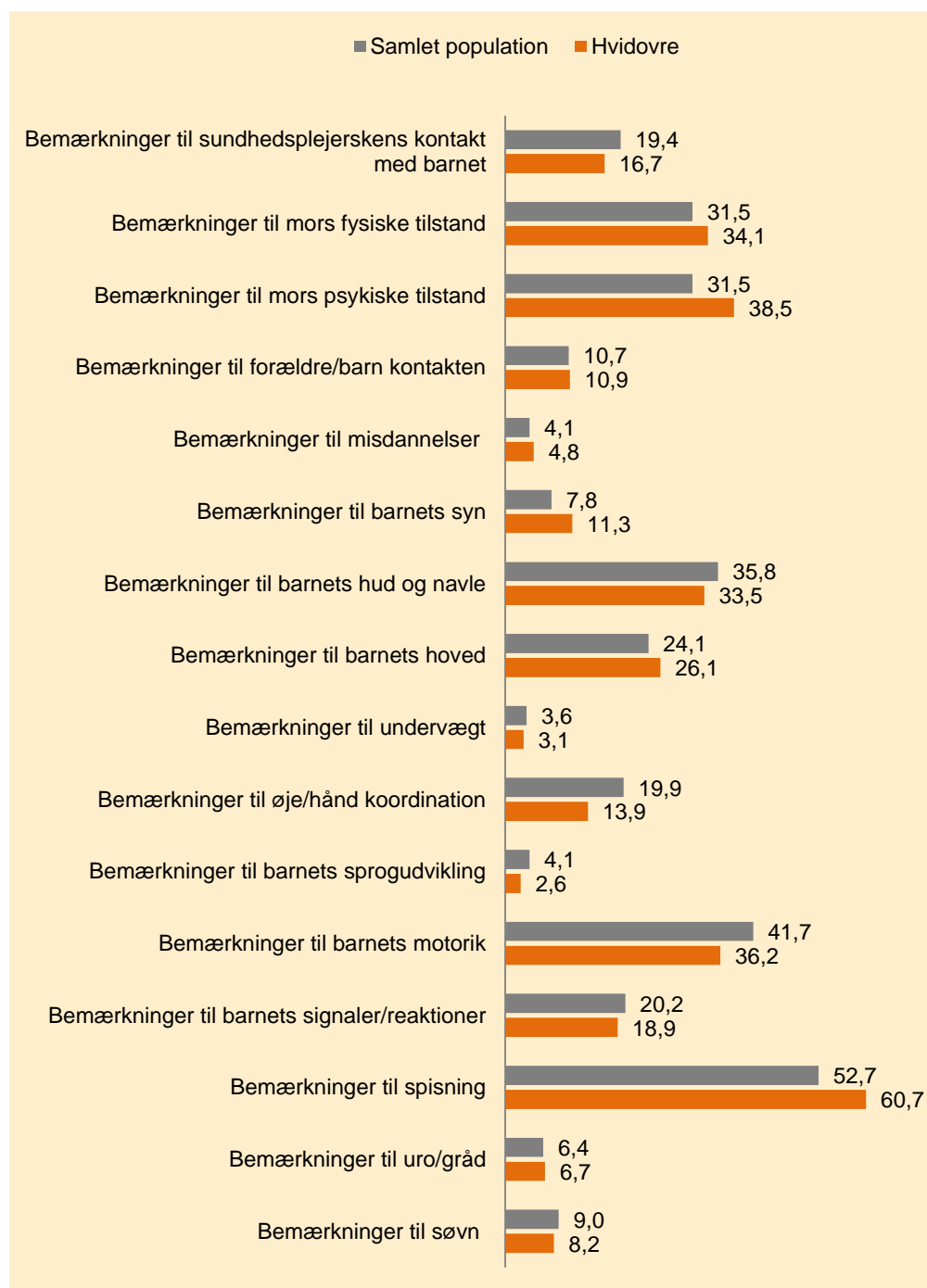
hvilket gør B-besøget til det besøg med flest børn med bemærkninger. Ved A-besøget er der registreret flest børn med tre eller flere bemærkninger. Ved D-besøget er der 225 børn der ingen bemærkninger har, hvilket gør D-besøget til det besøg med færrest børn med bemærkninger. I Hvidovre er der 314 børn, der i løbet af deres første leveår, har tre eller flere bemærkninger. Antallet af henvisninger er højeste ved A-besøget i Hvidovre Kommune, her er 66 familier blevet henvist. I alt ved alle fire besøg er 165 familier blevet henvist.

Figur 10.9.a viser andelen af børn, der har bemærkninger i forbindelse med 16 forskellige forhold. Hvidovre Kommune følger stort set tallene i den samlede population. Dog ligger Hvidovre en lille smule højere for bemærkningerne; mors fysiske tilstand, mors psykiske tilstand, spisning, forældre/barn kontakten, uro/gråd, misdannelser hos barnets opdaget efter fødslen, barnets syn og barnets hoved. Den hyppigst registrerede bemærkning er bemærkninger til spisning, hvor sundhedsplejersken har noteret bemærkninger hos 60,7 % af familierne.

Tabel 10.9.a Antallet af børn med bemærkninger og henvisninger i Hvidovre Kommune.

	A-besøg (første besøg efter fødslen) 533 børn med besøg	B-besøg (2 mdr.) 507 børn med besøg	C-besøg (4 mdr.-6 mdr.) 507 børn med besøg	D-besøg (8 mdr.-10 mdr.) 463 børn med besøg	Alle fire besøg 551 børn med besøg
Bemærkninger					
Ingen	177	140	214	225	48
Ét	162	154	164	134	82
To	98	119	75	63	107
Tre eller flere	96	94	54	41	314
Henvisninger					
En eller flere	66	58	38	41	165

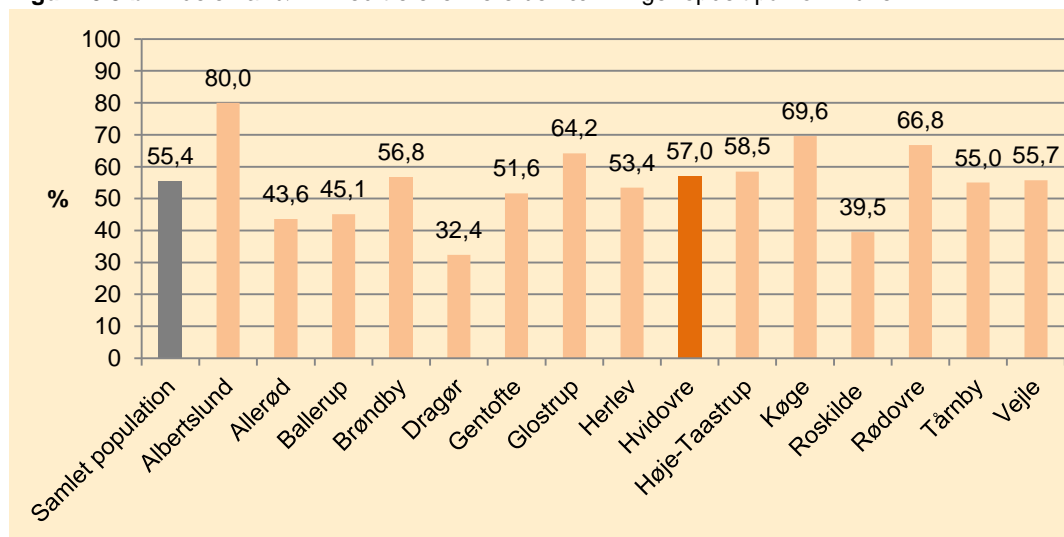
Figur 10.9.a Andelen af børn med forskellige bemærkninger i Hvidovre Kommune og i den samlede population (%).



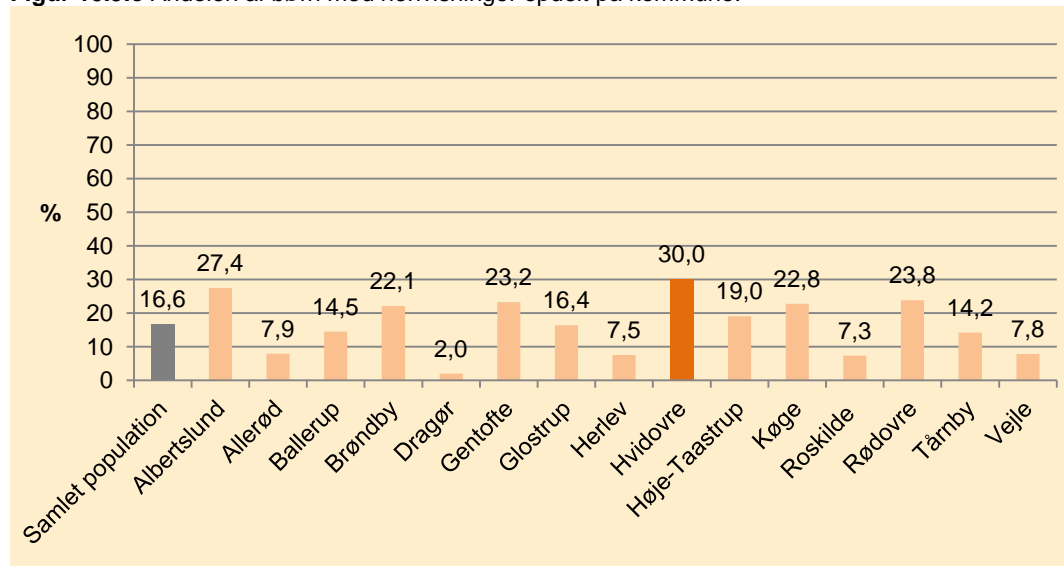
Figur 10.9.b viser andelen af børn med tre eller flere bemærkninger opdelt på kommune. I Hvidovre Kommune er der 57,0 % af børnene, der har tre bemærkninger eller mere. Denne andel er lidt højere end i den samlede population, hvor 55,4 % har tre eller flere bemærkninger.

Figur 10.9.c viser andelen af børn med henvisninger opdelt efter kommune. Af figuren fremgår det, at Hvidovre er den kommune med flest henvisninger. Her får 30,0 % af børnene henvisninger, mens denne andel kun er 16,6 % i den samlede population.

Figur 10.9.b Andelen af børn med tre eller flere bemærkninger opdelt på kommune.



Figur 10.9.c Andelen af børn med henvisninger opdelt på kommune.

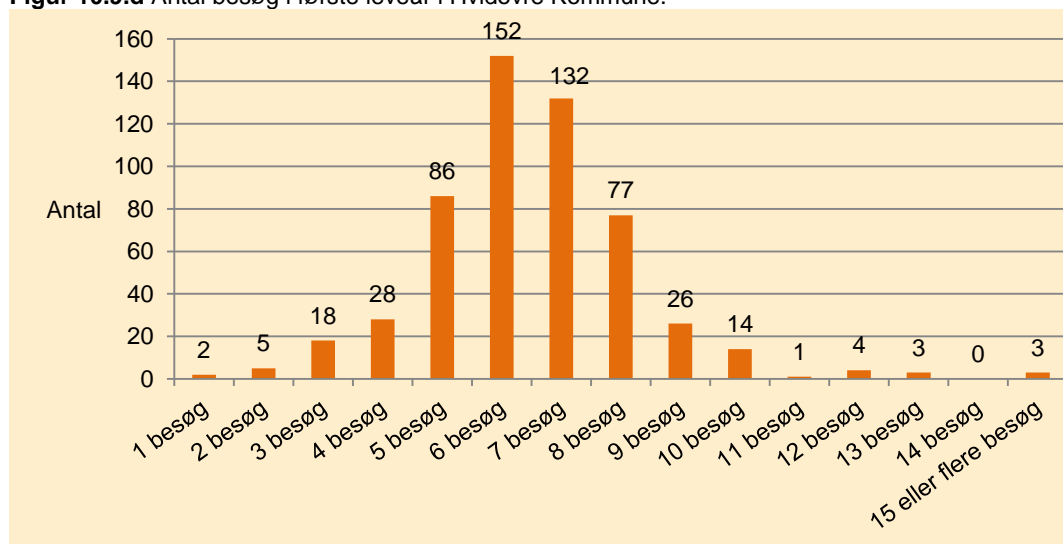


Behovssundhedspleje

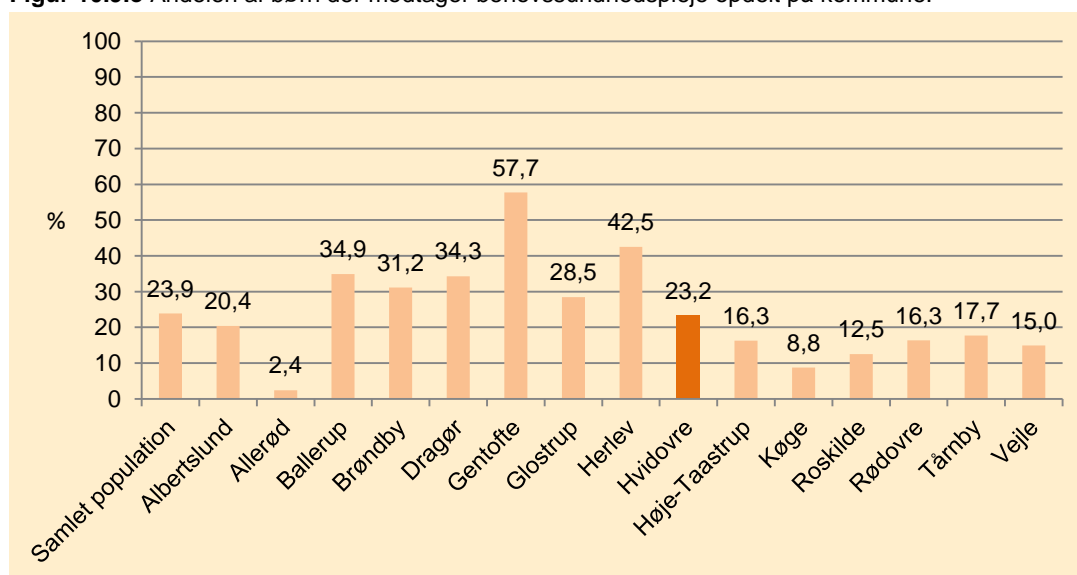
Figur 10.9.d viser fordelingen af antal besøg i barnets første leveår. Det ses at der er flest familier, der får seks besøg i løbet af barnets første leveår. Over halvdelen af familierne (285 familier) i Hvidovre Kommune får mellem seks og syv besøg i løbet af barnets første leveår.

Figur 10.9.e viser andelen af børn, der modtager behovssundhedspleje, hvilket vil sige over syv besøg i barnets første leveår. 23,2 % af familierne modtager behovssundhedspleje, hvilket stemmer godt overens med den samlede population, hvor 23,9 % modtager behovssundhedspleje.

Figur 10.9.d Antal besøg i første leveår i Hvidovre Kommune.



Figur 10.9.e Andelen af børn der modtager behovssundhedspleje opdelt på kommune.



Høje Taastrup Kommune

10.10 Høje-Taastrup Kommune

Denne temarapport har til formål at give et systematisk overblik over de problemer hos børn og familie, som sundhedsplejersken registrerer og tager sig af, herunder omfanget af bemærkninger, henvisninger og behovssundhedspleje. Kapitel to i rapporten beskriver data og metode, hvor man kan læse flere detaljer om data og analyser.

Bemærkninger og henvisninger

Fra Høje-Taastrup Kommune indgår 499 børn i rapporten. Det er ikke alle børn, der får alle besøg, hvorfor antallet af børn ved hvert besøg varierer. Det kan enten skyldes sygdom, til- eller fraflytning eller andre forhold, der har forhindret et eller flere besøg. I Høje-Taastrup Kommune er der flest børn, der fik A-besøget (476 registrerede besøg) og færrest børn der fik D-besøget (426 registrerede besøg). Tabel 10.10.a viser, at der ved B-besøget kun er 140 børn uden bemærkninger, hvilket gør B-besøget til det besøg med flest børn med bemærkninger. Desuden er B-besøget det

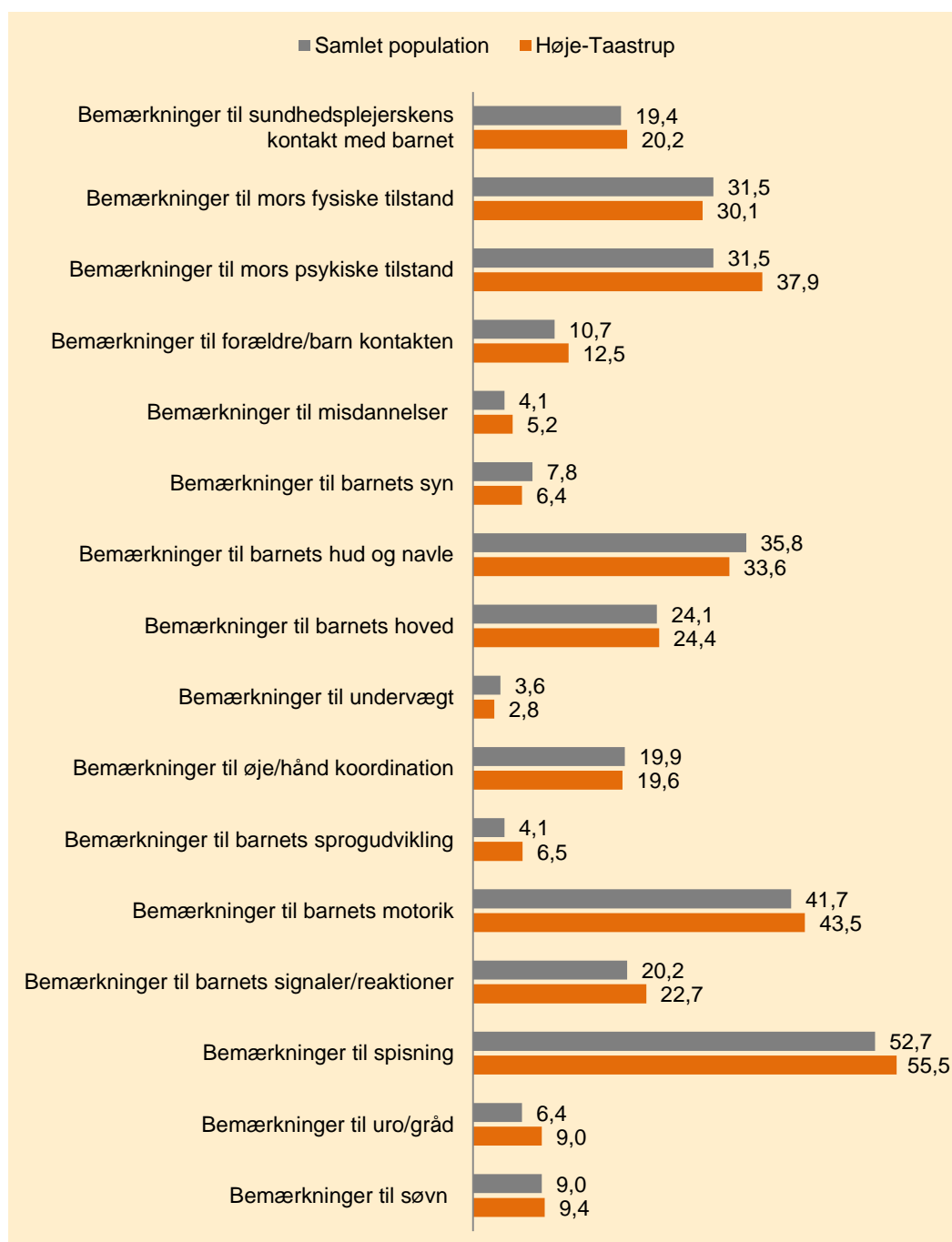
besøg, hvor der er flest børn med tre eller flere bemærkninger. Ved D-besøget er der 185 børn uden bemærkninger, hvilket gør D-besøget til det besøg med færrest børn med bemærkninger. 292 børn får tre eller flere bemærkninger i løbet af deres første leveår. Antallet af henvisninger er højeste ved A-besøget i Høje-Taastrup Kommune, her er 36 familier blevet henvist. I alt ved alle fire besøg er 95 familier blevet henvist.

Figur 10.10.a viser andelen af børn, der har bemærkninger i forbindelse med 16 forskellige forhold. Ved de fleste bemærkninger ligger Høje-Taastrup Kommune stort set som den samlede population. Dog ligger kommunen en smule højere for bemærkningerne; sundhedsplejerskens kontakt med barnet, mors psykiske tilstand, forældre/barn kontakt, misdannelser hos barnet observeret efter fødslen, barnets hoved, sprogudvikling, motorik, barnets signaler/reaktioner, spising, uro/gråd og søvn. Den hyppigst registrerede bemærkning er bemærkninger til spising, hvor sundhedsplejersken har noteret bemærkning hos 55,5 % af familierne.

Tabel 10.10.a Antallet af børn med bemærkninger og henvisninger i Høje-Taastrup Kommune.

	A-besøg (første besøg efter fødslen) 476 børn med besøg	B-besøg (2 mdr.) 460 børn med besøg	C-besøg (4 mdr.-6 mdr.) 455 børn med besøg	D-besøg (8 mdr.-10 mdr.) 426 børn med besøg	Alle fire besøg 499 børn med besøg
Bemærkninger					
Ingen	176	140	175	185	49
Ét	150	135	145	117	72
To	88	72	72	65	86
Tre eller flere	62	113	63	59	292
Henvisninger					
Én eller flere	36	31	16	25	95

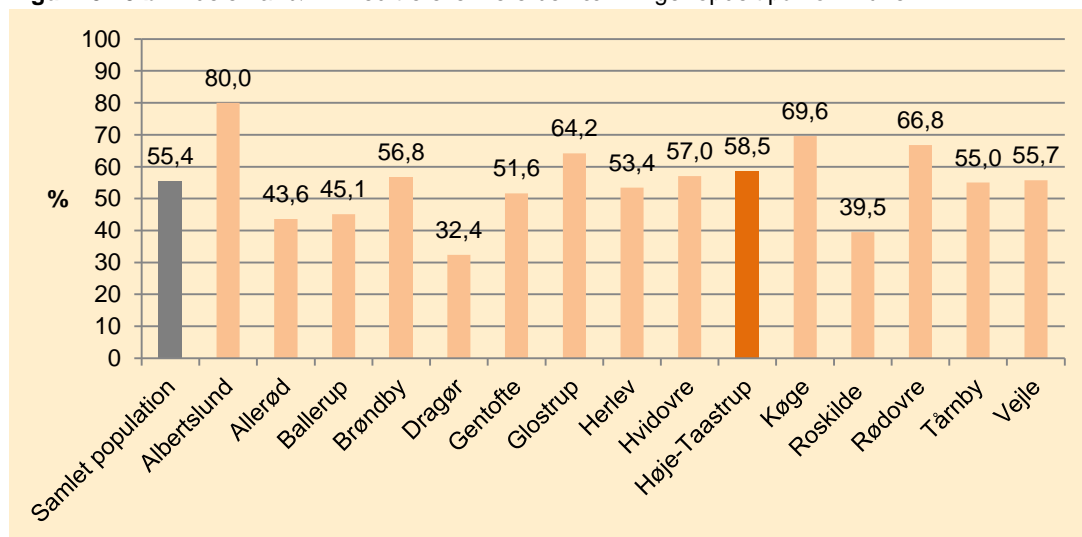
Figur 10.10.a Andelen af børn med forskellige bemærkninger i Høje-Taastrup Kommune og i den samlede population (%).



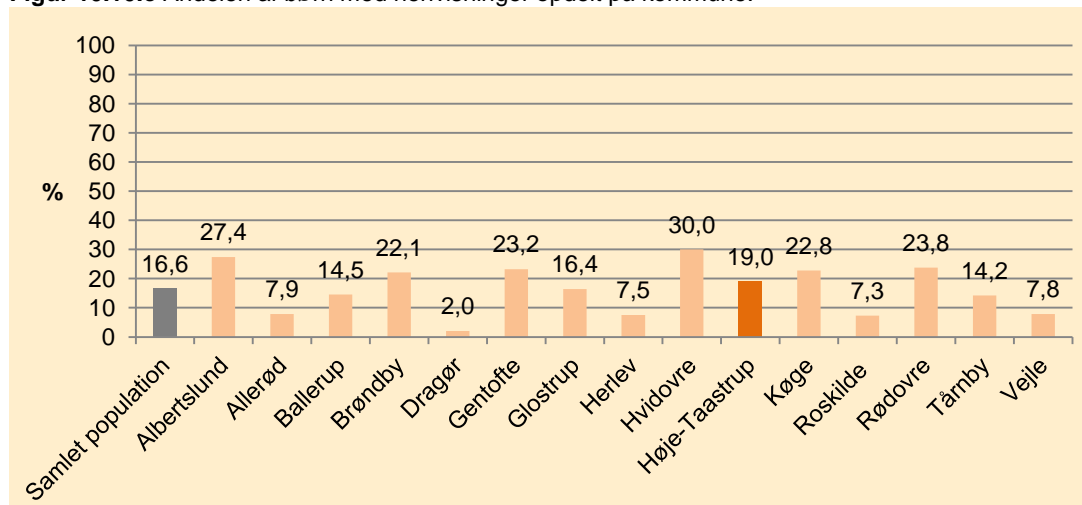
Figur 10.10.b viser andelen af børn med tre eller flere bemærkninger opdelt på kommune. I Høje-Taastrup Kommune har 58,5 % tre eller flere bemærkninger i barnets første leveår. Denne andel er højere end i den samlede population, hvor 55,4 % af familierne har tre eller flere bemærkninger.

Figur 10.10.c viser andelen af børn med henvisninger opdelt efter kommune. Af figuren fremgår det, at 19,0 % af børnene i Høje-Taastrup Kommune modtager en henvisning i løbet af deres første leveår. Denne andel er 16,6 % i den samlede population.

Figur 10.10.b Andelen af børn med tre eller flere bemærkninger opdelt på kommune.



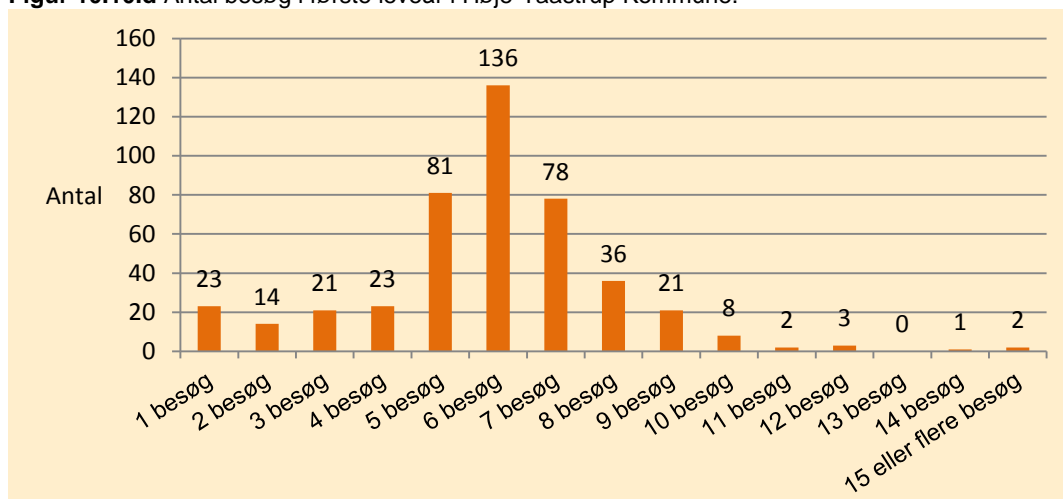
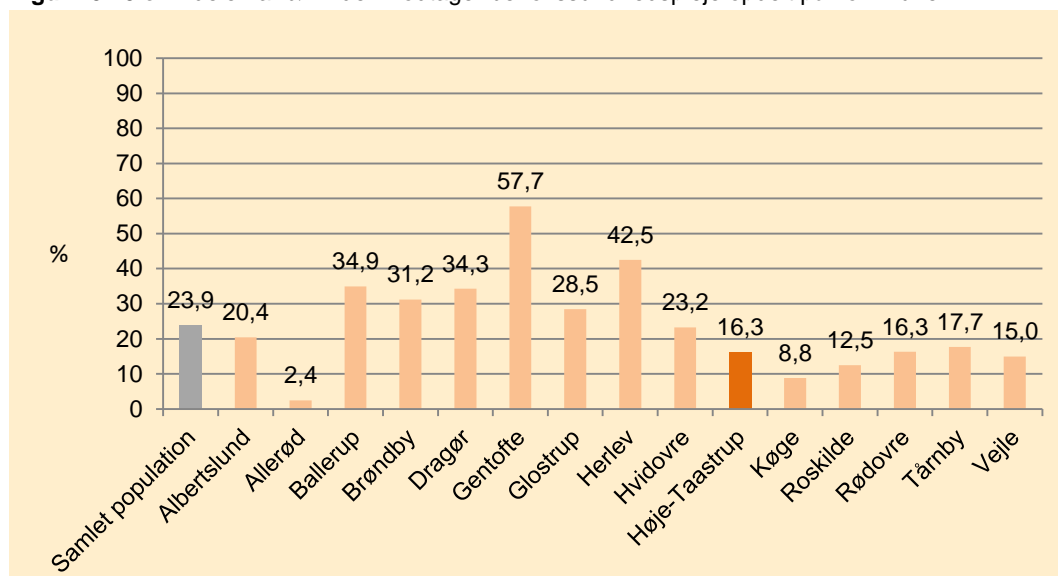
Figur 10.10.c Andelen af børn med henvisninger opdelt på kommune.



Behovssundhedspleje

Figur 10.10.d viser fordelingen af antal besøg i barnets første leveår. Det ses, at der er flest familier, der får seks besøg i løbet af barnets første leveår. 295 af familierne, ud af 499 familier i Høje-Taastrup, får mellem fem og syv besøg. Samtidig ses det at der er 58 familier der får under fire besøg, hvilket er noget lavere end i den samlede population.

Figur 10.10.e viser andelen af børn der modtager behovssundhedspleje, hvilket vil sige over syv besøg i barnets første leveår. 16,3 % af familierne modtager behovssundhedspleje, hvilket er en lavere andel end i den samlede population, hvor 23,9 % modtager behovssundhedspleje.

Figur 10.10.d Antal besøg i første leveår i Høje-Taastrup Kommune.**Figur 10.10.e** Andelen af børn der modtager behovssundhedspleje opdelt på kommune.

Køge Kommune

10.11 Køge Kommune

Denne temarapport har til formål at give et systematisk overblik over de problemer hos børn og familie, som sundhedsplejersken registrerer og tager sig af, herunder omfanget af bemærkninger, henvisninger og behovsundhedspleje. Kapitel to i rapporten beskriver data og metode, hvor man kan læse flere detaljer om data og analyser.

Bemærkninger og henvisninger

Fra Køge Kommune indgår 500 børn i rapporten. Det er ikke alle børn, der får alle besøg, hvorfor antallet af børn ved hvert besøg kan variere. Det kan enten skyldes sygdom, til- eller fraflytning eller andre forhold, der har forhindret et eller flere besøg. I Køge Kommune er der flest børn, der fik A-besøget (479 registrerede besøg) og færrest børn der fik C-besøget (415 registrerede besøg).

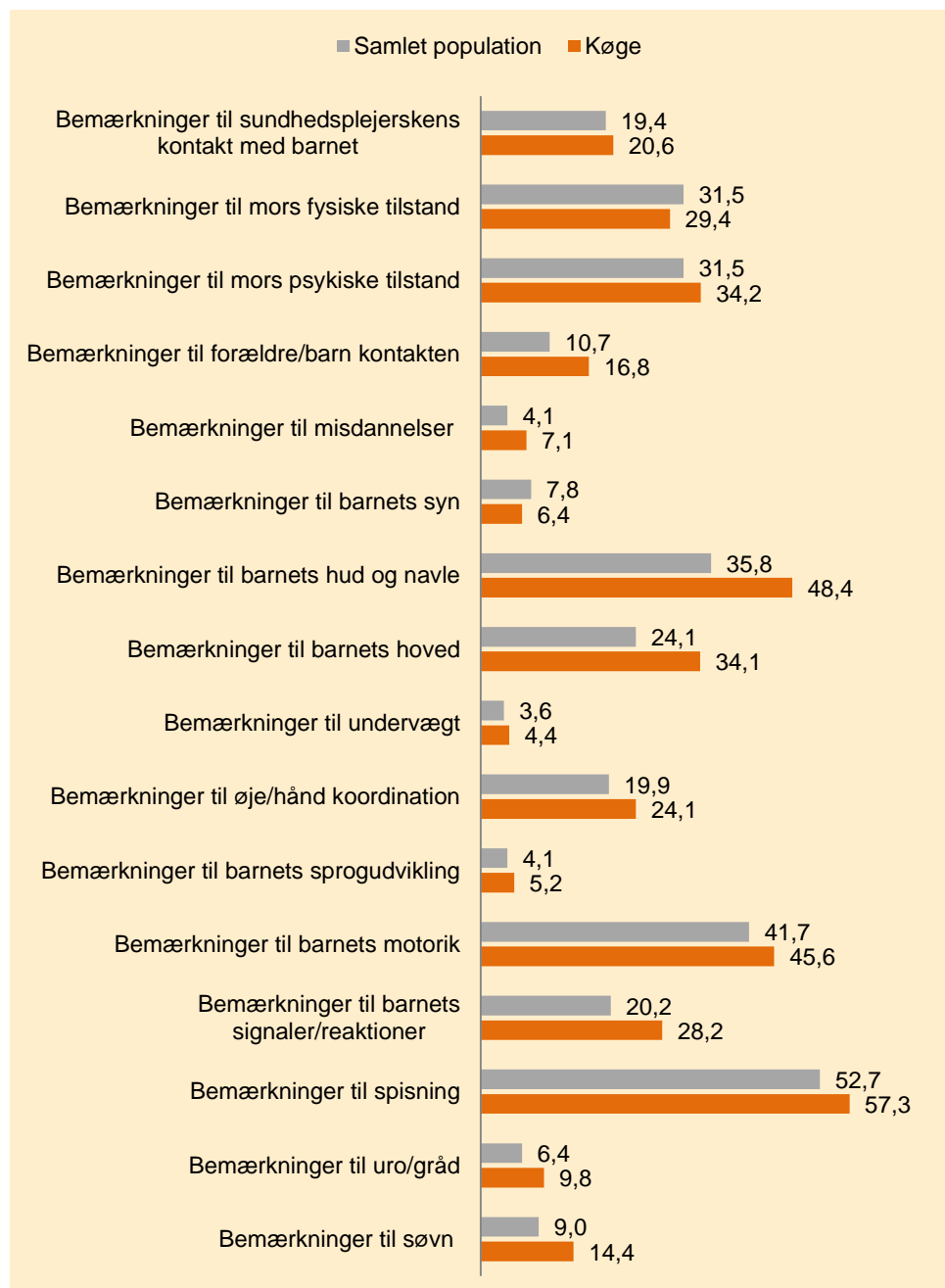
Tabel 10.11.a viser, at der ved B-besøget kun var 91 børn uden bemærkning, hvilket gør B-besøget til det besøg med flest børn med bemærkninger. Samtidig er det ved B-besøget, at der er flest børn med tre eller flere bemærkninger (131 børn). Ved A-besøget er der 152 børn uden bemærkninger, hvilket gør A-besøget til det besøg med færrest børn med bemærkninger. Ud af de 500 børn i Køge Kommune har 348 børn tre eller flere bemærkninger i deres første leveår. Antallet af henvisninger er højeste ved A-besøget i Køge Kommune, her er 61 familier blevet henvist. I alt ved alle fire besøg er 114 familier blevet henvist.

Figur 10.11.a viser andelen af børn, der har bemærkninger i forbindelse med 16 forskellige forhold. Ved de fleste bemærkninger ligger Køge Kommune en smule højere end den samlede population, undtagen i forhold til mors fysiske tilstand og barnets syn. Den hyppigst registrerede bemærkning er bemærkninger til spisning, hvor sundhedsplejersken har noteret bemærkning hos 57,3 % af familierne. Denne andel er 52,7 % i den samlede population.

Tabel 10.11.a Antallet af børn med bemærkninger og henvisninger i Køge Kommune.

	A-besøg (første besøg efter fødslen) 479 børn med besøg	B-besøg (2 mdr.) 466 børn med besøg	C-besøg (4 mdr.-6 mdr.) 415 børn med besøg	D-besøg (8 mdr.-10 mdr.) 416 børn med besøg	Alle fire besøg 500 børn med besøg
Bemærkninger					
Ingen	152	91	140	135	21
Ét	144	148	133	146	53
To	118	96	75	70	78
Tre eller flere	65	131	67	65	348
Henvisninger					
Én eller flere	61	44	22	14	114

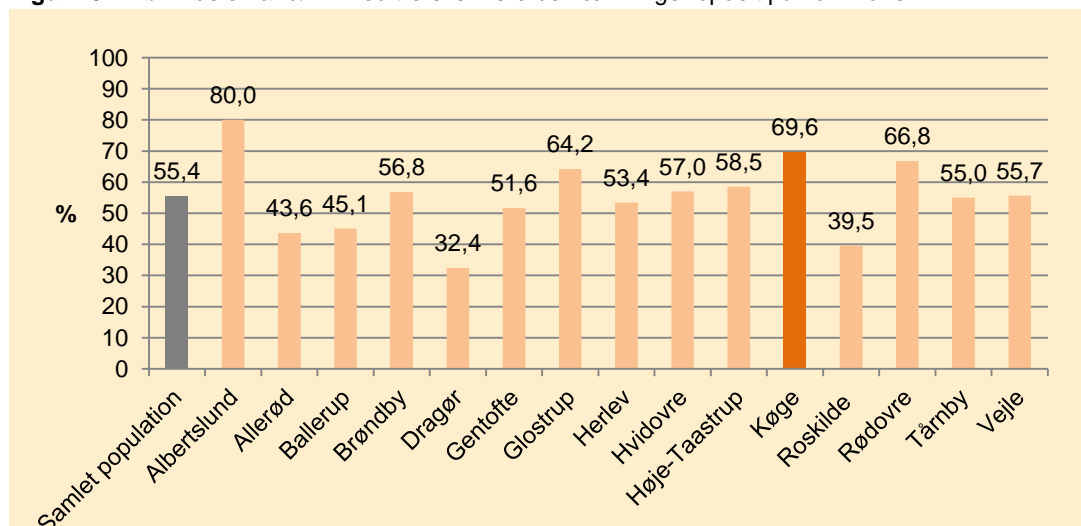
Figur 10.11.a Andelen af børn med forskellige bemærkninger i Køge Kommune og i den samlede population (%).



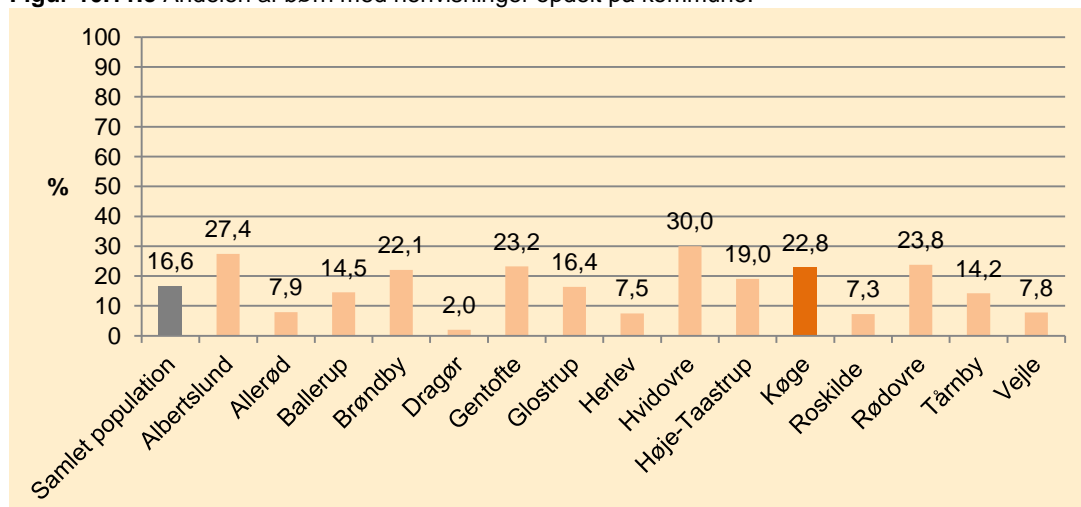
Figur 10.11.b viser andelen af børn med tre eller flere bemærkninger opdelt på kommune. I Køge Kommune har 69,6 % tre eller flere bemærkninger i barnets første leveår. Denne andel er højere end i den samlede population, hvor 55,4 % af familierne har tre eller flere bemærkninger.

Figur 10.11.c viser andelen af børn med henvisninger opdelt efter kommune. Af figuren fremgår det, at 22,8 % af børnene i Køge Kommune modtager en henvisning i løbet af deres første leveår. Denne andel er 16,6 % i den samlede population.

Figur 10.11.b Andelen af børn med tre eller flere bemærkninger opdelt på kommune.



Figur 10.11.c Andelen af børn med henvisninger opdelt på kommune.

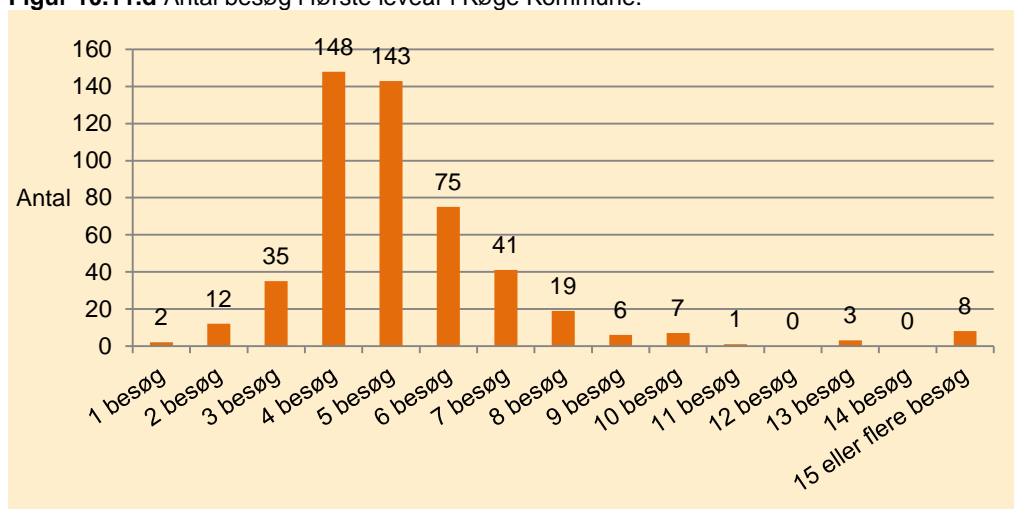


Behovssundhedspleje

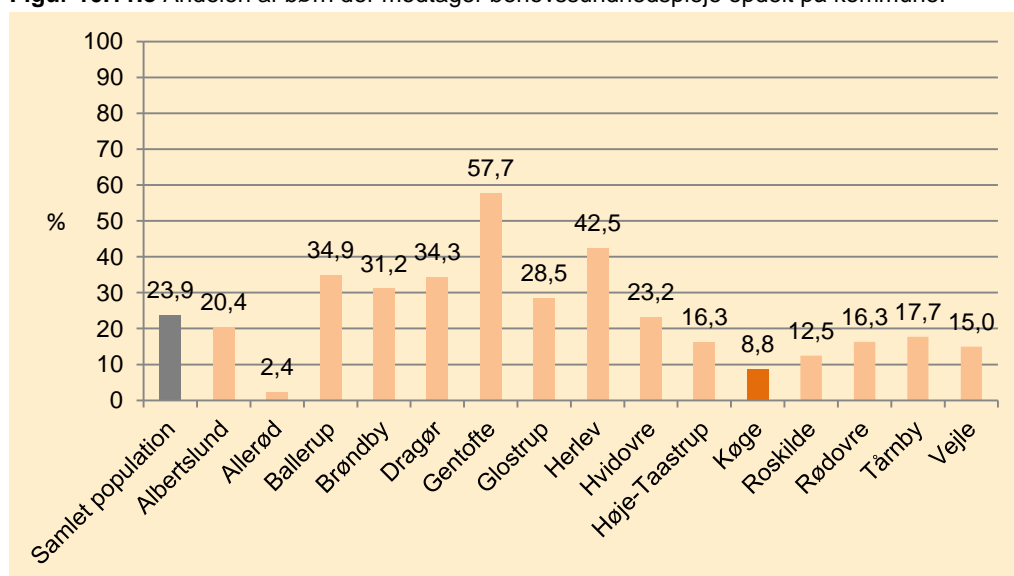
Figur 10.11.d viser fordelingen af antal besøg i barnets første leveår. Det ses, at der er flest familier, der får fire besøg i løbet af barnets første leveår. 366 af familierne, ud af 500 familier i Køge, får mellem fire og seks besøg. Samtidig ses det, at der kun er 12 familier, der får mere end 10 besøg.

Figur 10.11.e viser andelen af børn der modtager behovssundhedspleje, hvilket vil sige over syv besøg i barnets første leveår. 8,8 % af familierne modtager behovssundhedspleje, hvilket er en lavere andel end i den samlede population, hvor 23,9 % modtager behovssundhedspleje. Køge er dermed den kommune, hvor næstfærrest børn modtager behovssundhedspleje.

Figur 10.11.d Antal besøg i første leveår i Køge Kommune.



Figur 10.11.e Andelen af børn der modtager behovssundhedspleje opdelt på kommune.



Roskilde Kommune

10.12 Roskilde Kommune

Denne temarapport har til formål at give et systematisk overblik over de problemer hos børn og familie, som sundhedsplejersken registrerer og tager sig af, herunder omfanget af bemærkninger, henvisninger og behovssundhedspleje. Kapitel to i rapporten beskriver data og metode, hvor man kan læse flere detaljer om data og analyser.

Bemærkninger og henvisninger

Fra Roskilde Kommune indgår 673 børn i rapporten. Det er ikke alle børn, der får alle besøg, hvorfor antallet af børn ved hvert besøg varierer. Det kan enten skyldes sygdom, til- eller fraflytning eller andre forhold, der har forhindret et eller flere besøg. I Roskilde Kommune er der flest børn, der fik A-besøget (631 registrerede besøg) og færrest børn der fik C-besøget (387 registrerede besøg).

Tabel 10.12.a viser, at der ved B-besøget kun var 153 børn uden bemærkning, hvilket gør B-besøget til det besøg med flest børn med bemærkninger. Samtidig er B-besøget det besøg, hvor der er flest børn med tre eller flere

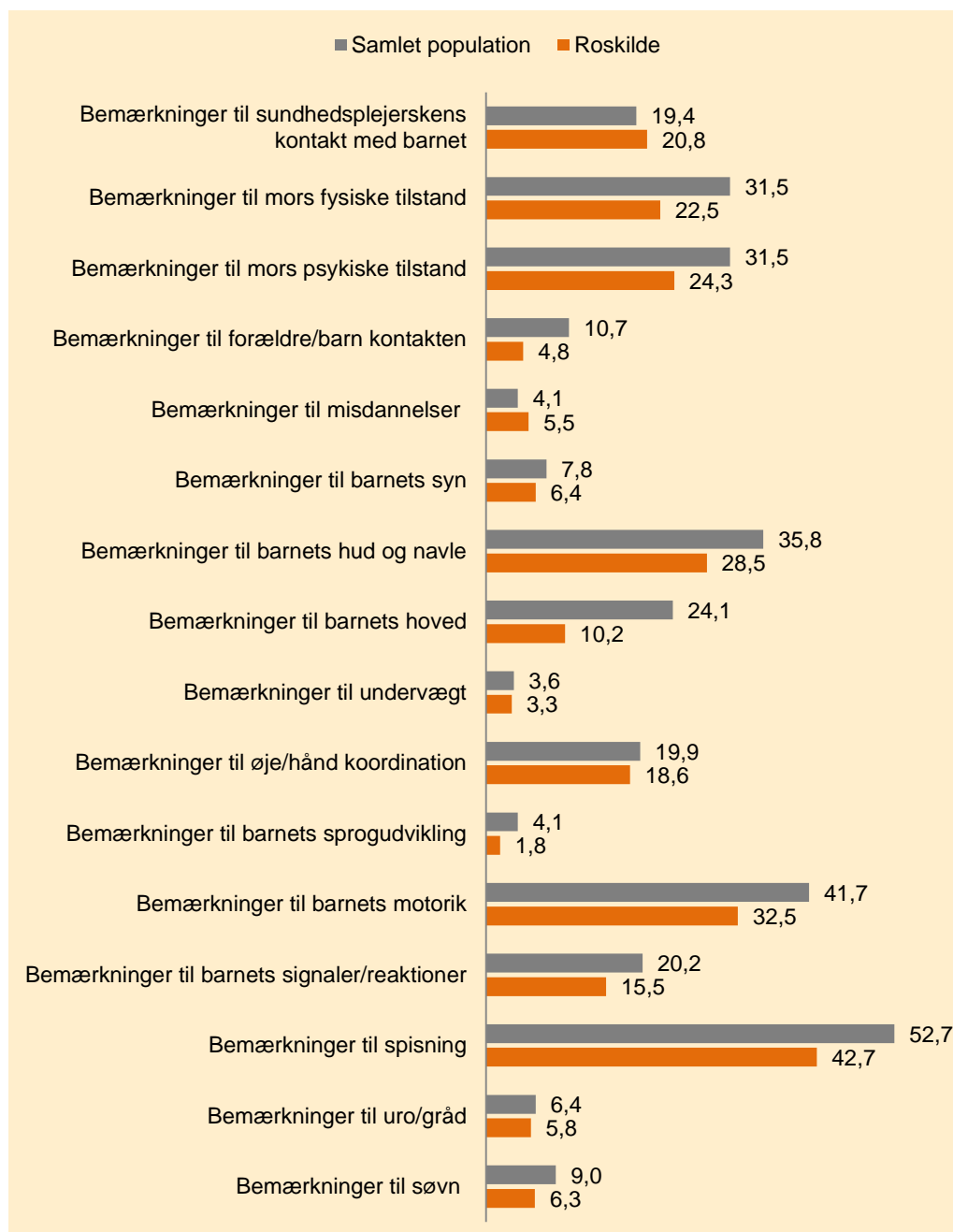
bemærkninger. Ved A-besøget var der 317 børn uden bemærkning, hvilket gør A-besøget til det besøg med færrest børn med bemærkninger. Blandt de 673 børn i Roskilde Kommune er der 266 børn med tre eller flere bemærkninger i løbet af børnenes første leveår. Antallet af henvisninger er højeste ved A-besøget i Roskilde Kommune, her er 23 familier blevet henvist. I alt ved alle fire besøg er 49 familier blevet henvist.

Figur 10.12.a viser andelen af børn, der har bemærkninger i forbindelse med 16 forskellige forhold. Ved næsten alle bemærkninger, undtagen for bemærkninger til sundhedsplejerskens kontakt med barnet og misdannelser hos barnet opdaget efter fødslen, ligger Roskilde Kommune lavere end den samlede population. Den hyppigst registrerede bemærkning er bemærkninger til spisning, hvor sundhedsplejersken har noteret bemærkning hos 42,7 % af familierne. Denne andel er 52,7 % i den samlede population.

Tabel 10.12.a Antallet af børn med bemærkninger og henvisninger i Roskilde Kommune.

	A-besøg (første besøg efter fødslen) 631 børn med besøg	B-besøg (2 mdr.) 465 børn med besøg	C-besøg (4 mdr.-6 mdr.) 387 børn med besøg	D-besøg (8 mdr.-10 mdr.) 608 børn med besøg	Alle fire besøg 673 børn med besøg
Bemærkninger					
Ingen	317	153	217	298	126
Ét	177	150	89	169	151
To	85	72	49	76	130
Tre eller flere	52	90	32	65	266
Henvisninger					
Én eller flere	23	11	6	13	49

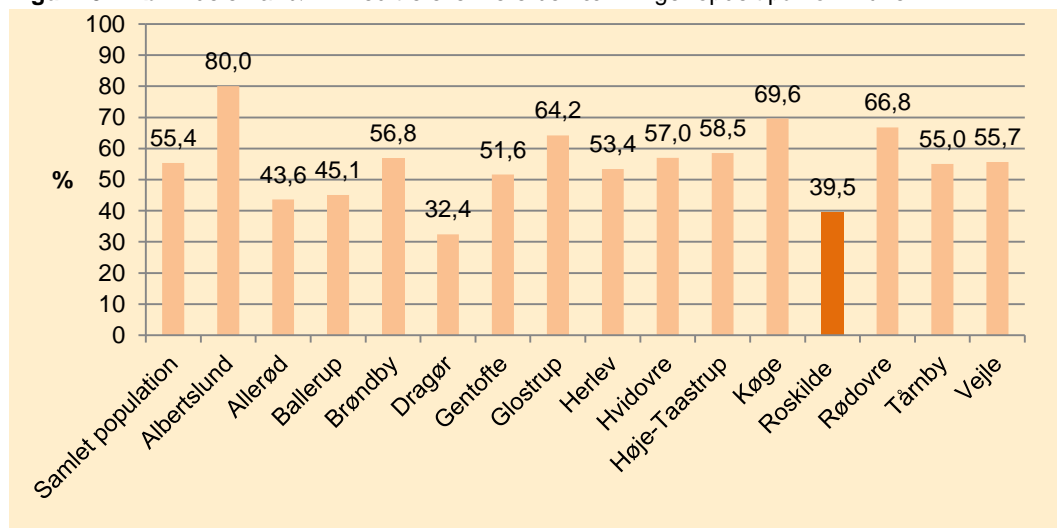
Figur 10.12.a Andelen af børn med forskellige bemærkninger i Roskilde Kommune og i den samlede population (%).



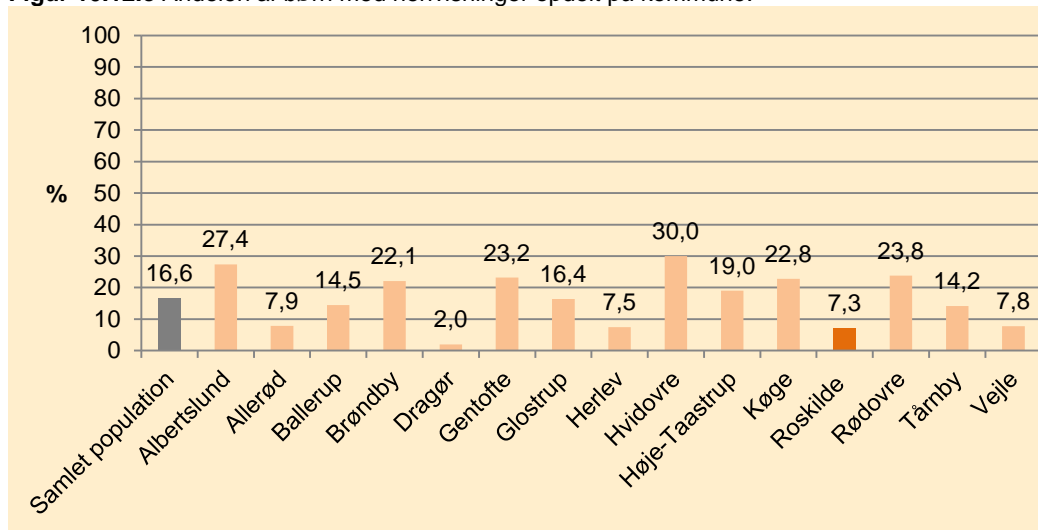
Figur 10.12.b viser andelen af børn med tre eller flere bemærkninger opdelt på kommune. I Roskilde Kommune har 39,5 % tre eller flere bemærkninger i barnets første leveår. Denne andel er lavere end i den samlede population, hvor 55,4 % af familierne har tre eller flere bemærkninger.

Figur 10.12.c viser andelen af børn med henvisninger opdelt efter kommune. Af figuren fremgår det, at 7,3 % af børnene i Roskilde Kommune modtager en henvisning i løbet af deres første leveår. Denne andel er 16,6 % i den samlede population.

Figur 10.12.b Andelen af børn med tre eller flere bemærkninger opdelt på kommune.



Figur 10.12.c Andelen af børn med henvisninger opdelt på kommune.

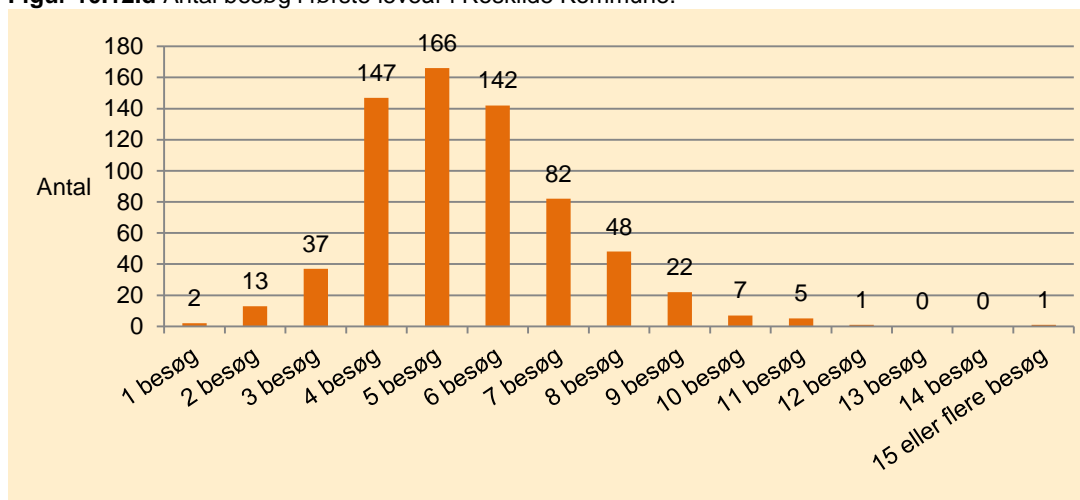


Behovssundhedspleje

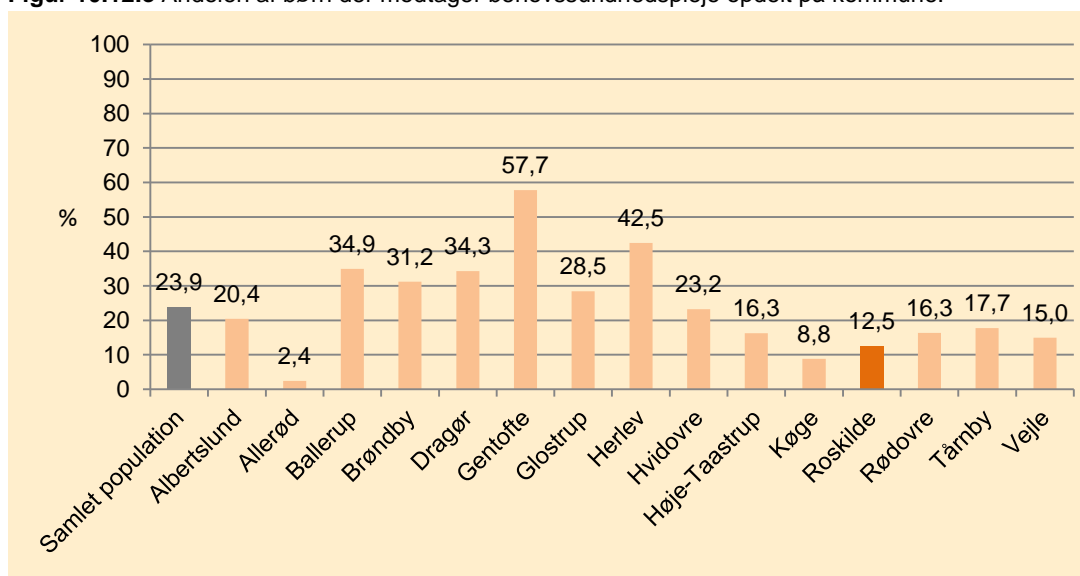
Figur 10.12.d viser fordelingen af antal besøg i barnets første leveår. Det ses, at der er flest familier, der får fem besøg i løbet af barnets første leveår. 455 af familierne, ud af 631 familier i Roskilde, får mellem fire og seks besøg. Samtidig ses det, at der kun er syv familier, der får mere end 10 besøg.

Figur 10.12.e viser andelen af børn der modtager behovssundhedspleje, hvilket vil sige over syv besøg i barnets første leveår. 12,5 % af familierne modtager behovssundhedspleje, hvilket er en lavere andel end i den samlede population, hvor 23,9 % modtager behovssundhedspleje.

Figur 10.12.d Antal besøg i første leveår i Roskilde Kommune.



Figur 10.12.e Andelen af børn der modtager behovssundhedspleje opdelt på kommune.



Rødovre Kommune

10.13 Rødovre Kommune

Denne temarapport har til formål at give et systematisk overblik over de problemer hos børn og familie, som sundhedsplejersken registrerer og tager sig af, herunder omfanget af bemærkninger, henvisninger og behovssundhedspleje. Kapitel to i rapporten beskriver data og metode, hvor man kan læse flere detaljer om data og analyser.

Bemærkninger og henvisninger

Fra Rødovre Kommune indgår 349 børn i rapporten. Det er ikke alle børn, der får alle besøg, hvorfor antallet af børn ved hvert besøg varierer. Det kan enten skyldes sygdom, til- eller fraflytning eller andre forhold, der har forhindret et eller flere besøg. I Rødovre Kommune er der flest børn, der fik C-besøget (340 registrerede besøg) og færrest børn der fik B- og D-besøget (329 registrerede besøg).

Tabel 10.13.a viser, at der kun er 57 børn uden bemærkninger ved B-besøget, hvilket gør B-besøget til det besøg med flest børn med

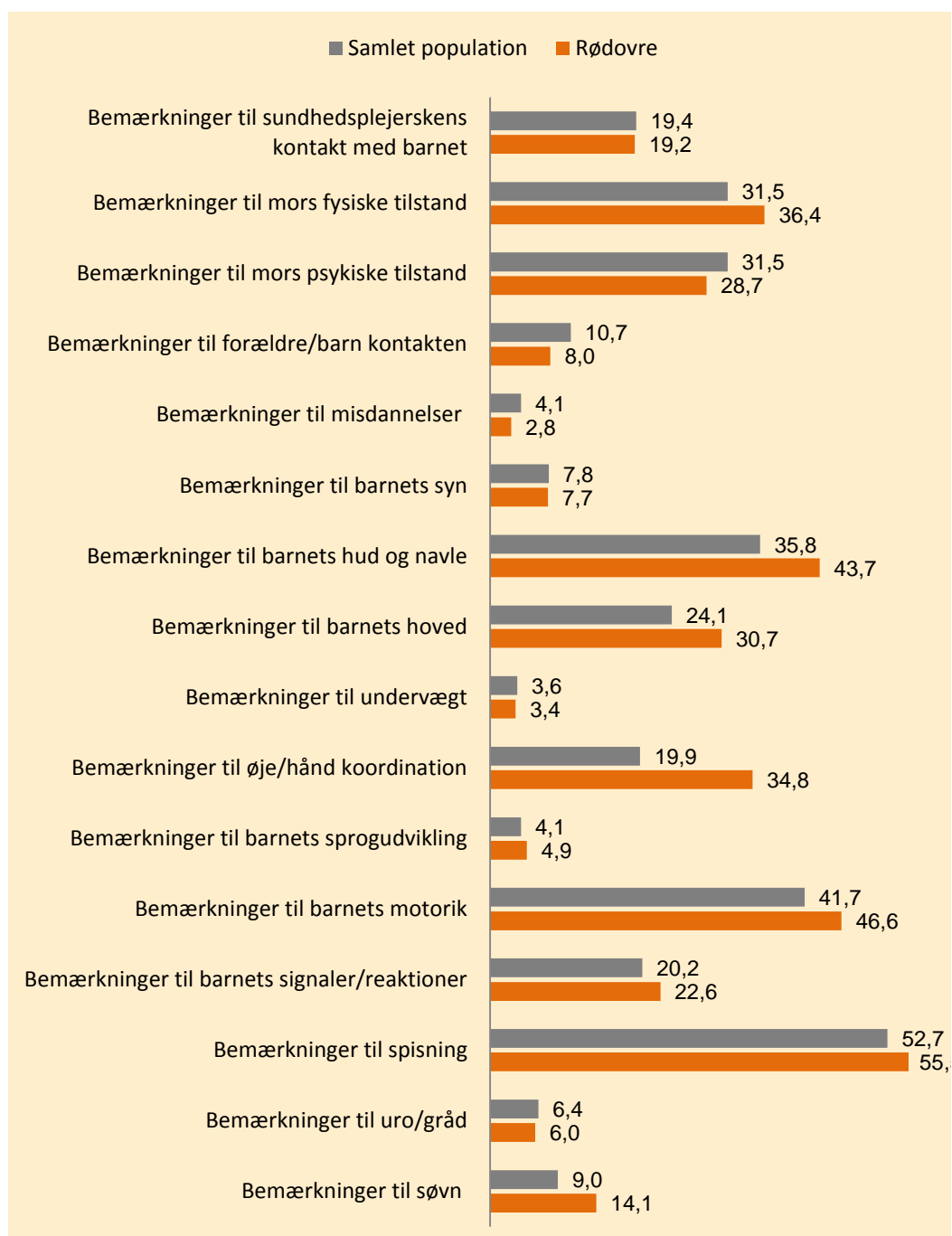
bemærkninger. Samtidig er B-besøget det besøg med flest børn med tre eller flere bemærkninger. Ved D-besøget er der 131 børn uden bemærkninger, hvilket gør D-besøget til det besøg med færrest børn med bemærkninger. Blandt de 349 børn i Rødovre Kommune er der 233 børn med tre eller flere bemærkninger i barnets første leveår. Antallet af henvisninger er højest ved B-besøget i Rødovre Kommune, her er 27 familier blevet henvist. I alt ved alle fire besøg er 83 familier blevet henvist.

Figur 10.13.a viser andelen af børn, der har bemærkninger i forbindelse med 16 forskellige forhold. Rødovre ligger højere end den samlede population på bemærkningerne; spisning, motorik, mors fysiske tilstand, signaler/reaktioner hos barnet, søvnproblemer, sprogudvikling, øje/hånd koordination, barnets hud og navle og barnets hoved. Den hyppigst registrerede bemærkning er bemærkninger til spisning, hvor sundhedsplejersken har noteret bemærkning hos 55,5 % af familierne. Denne andel er 52,7 % i den samlede population.

Tabel 10.13.a Antallet af børn med bemærkninger og henvisninger i Rødovre Kommune.

	A-besøg (første besøg efter fødslen) 332 børn med besøg	B-besøg (2 mdr.) 329 børn med besøg	C-besøg (4 mdr.-6 mdr.) 340 børn med besøg	D-besøg (8 mdr.-10 mdr.) 329 børn med besøg	Alle fire besøg 349 børn med besøg
Bemærkninger					
Ingen	106	57	114	131	12
Ét	134	126	128	89	43
To	58	78	53	62	61
Tre eller flere	34	68	45	47	233
Henvisninger					
Én eller flere	25	27	24	23	83

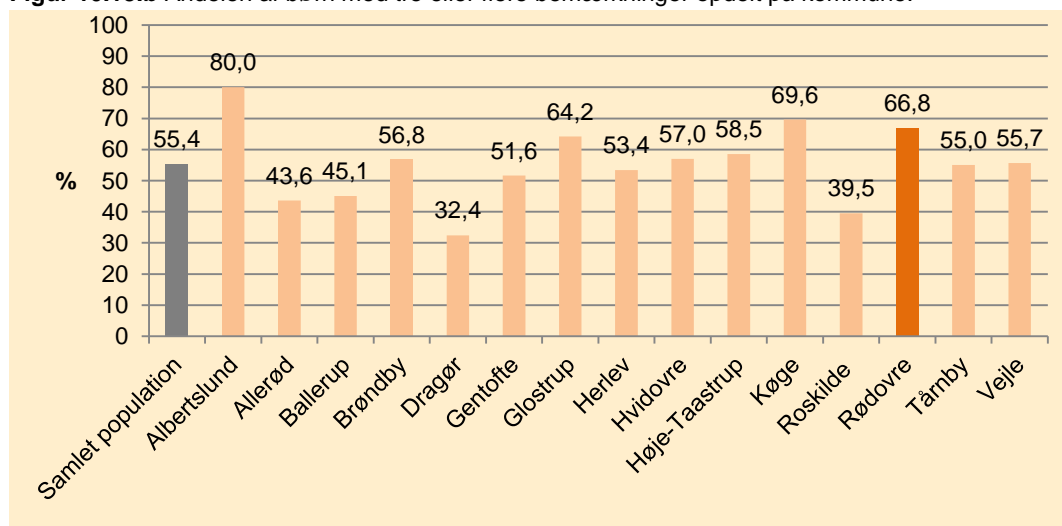
Figur 10.13.a Andelen af børn med forskellige bemærkninger i Rødovre Kommune og i den samlede population (%).



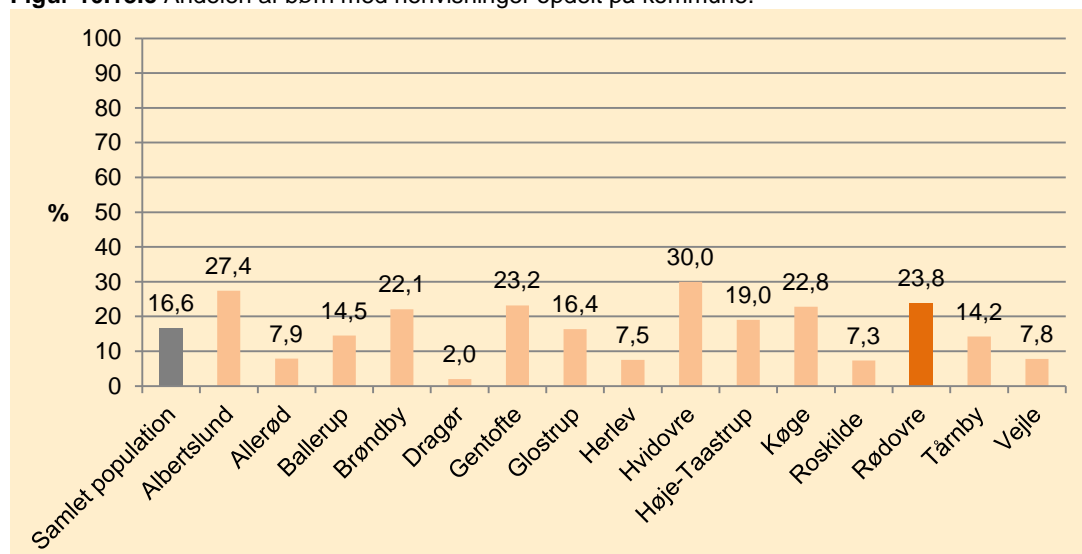
Figur 10.13.b viser andelen af børn med tre eller flere bemærkninger opdelt på kommune. I Rødovre Kommune har 66,8 % tre eller flere bemærkninger i barnets første leveår. Denne andel er højere end i den samlede population, hvor 55,4 % af familierne har tre eller flere bemærkninger. Rødovre er dermed blandt de tre kommuner med flest børn med tre eller flere bemærkninger.

Figur 10.13.c viser andelen af børn med henvisninger opdelt efter kommune. Af figuren fremgår det, at 23,8 % af børnene i Rødovre Kommune modtager mindst en henvisning i løbet af deres første leveår. Denne andel er 16,6 % i den samlede population og Rødovre er dermed blandt de tre kommuner med flest henvisninger.

Figur 10.13.b Andelen af børn med tre eller flere bemærkninger opdelt på kommune.



Figur 10.13.c Andelen af børn med henvisninger opdelt på kommune.

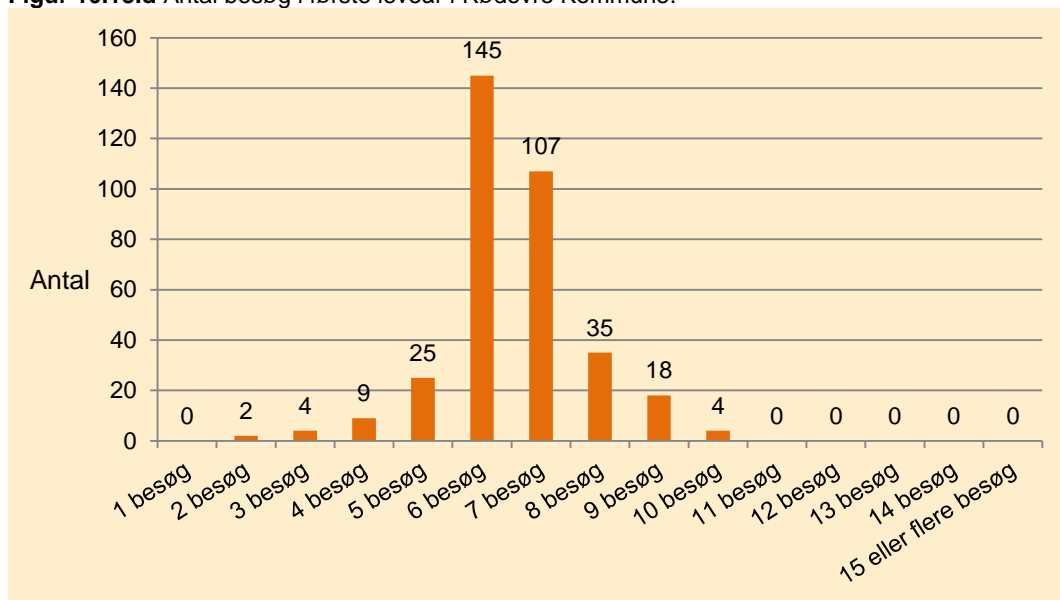


Behovssundhedspleje

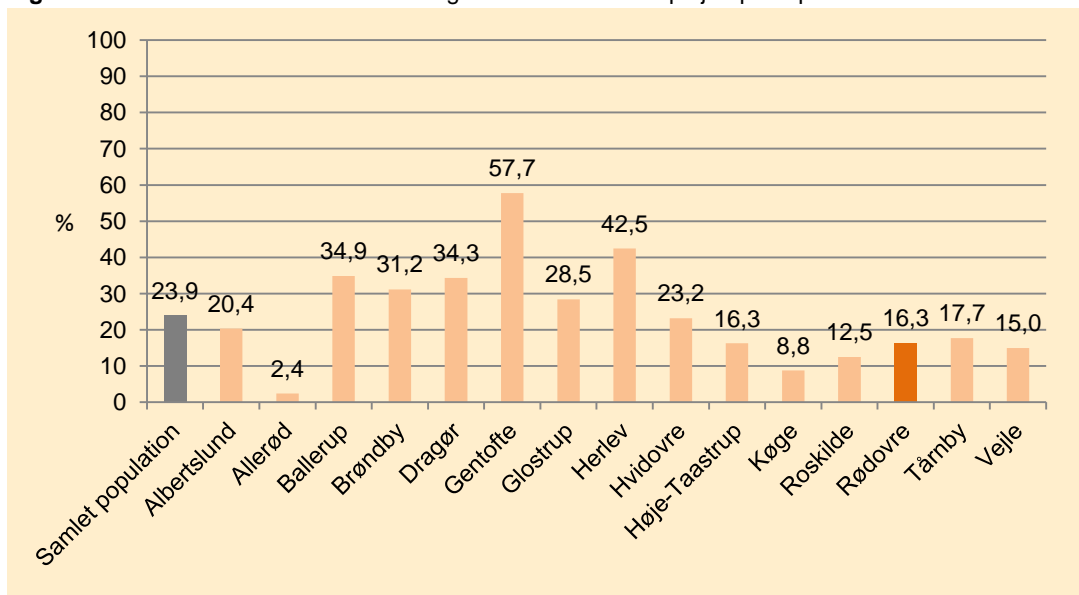
Figur 10.13.d viser fordelingen af antal besøg i barnets første leveår. Det ses, at der er flest familier, der får seks besøg i løbet af barnets første leveår. 252 af familierne, ud af 349 familier i Rødovre, får mellem seks og syv besøg. Samtidig ses det, at der ikke er nogen familier, der får mere end 10 besøg.

Figur 10.13.e viser andelen af børn der modtager behovssundhedspleje, hvilket vil sige over syv besøg i barnets første leveår i barnets første leveår. 16,3 % af familierne modtager behovssundhedspleje i Rødovre Kommune, hvilket er en lavere andel end i den samlede population, hvor 23,9 % modtager behovssundhedspleje.

Figur 10.13.d Antal besøg i første leveår i Rødovre Kommune.



Figur 10.13.e Andelen af børn der modtager behovssundhedspleje opdelt på kommune.



Tårnby Kommune

10.14 Tårnby Kommune

Denne temarapport har til formål at give et systematisk overblik over de problemer hos børn og familie, som sundhedsplejersken registrerer og tager sig af, herunder omfanget af bemærkninger, henvisninger og behovsundhedspleje. Kapitel to i rapporten beskriver data og metode, hvor man kan læse flere detaljer om data og analyser.

Bemærkninger og henvisninger

Fra Tårnby Kommune indgår 367 børn i rapporten. Det er ikke alle børn, der får alle besøg, hvorfor antallet af børn ved hvert besøg varierer. Det kan enten skyldes sygdom, til- eller fraflytning eller andre forhold, der har forhindret et eller flere besøg. I Tårnby Kommune er der flest børn, der fik A-besøget (352 registrerede besøg) og færrest børn der fik D-besøget (328 registrerede besøg).

Tablet 10.14.a viser, at der ved B-besøget er færrest børn uden bemærkninger, hvorfor

B-besøget bliver det besøg, hvor flest børn har bemærkninger. Desuden er der ved B-besøget flest børn med tre eller flere bemærkninger.

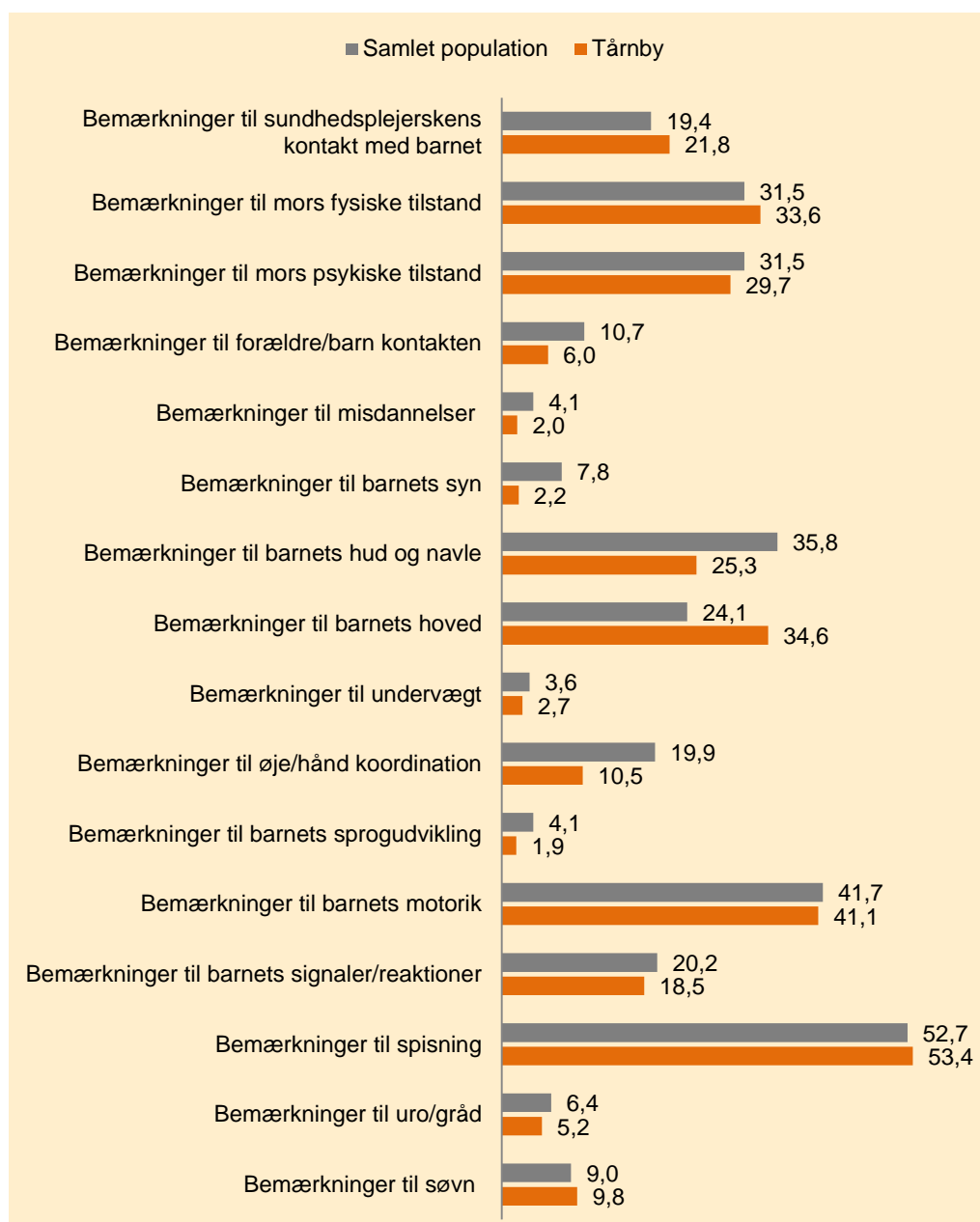
Ved D-besøget er der 150 børn uden bemærkninger, hvilket gør D-besøget til det besøg med færrest børn med bemærkninger. I alt ved alle fire besøg i første leveår har 202 børn tre eller flere bemærkninger. Antallet af henvisninger er højeste ved C-besøget i Tårnby Kommune, her er 18 familier blevet henvist. I alt ved alle fire besøg får 52 familier henvisninger.

Figur 10.14.a viser andelen af børn, der har bemærkninger i forbindelse med 16 forskellige forhold. Tårnbys andele ligner meget den samlede population, bortset fra bemærkning til barnets hoved, hvor Tårnby ligger noget højere end den samlede population og bemærkning til barnets hud og navle, hvor Tårnby ligger noget lavere end den samlede population. Den hyppigst registrerede bemærkning er bemærkninger til spisning, hvor sundhedsplejersken har noteret bemærkning hos 53,4 % af familierne. Denne andel er 52,7 % i den samlede population.

Tablet 10.14.a Antallet af børn med bemærkninger og henvisninger i Tårnby Kommune.

	A-besøg (første besøg efter fødslen) 352 børn med besøg	B-besøg (2 mdr.) 340 børn med besøg	C-besøg (4 mdr.-6 mdr.) 337 børn med besøg	D-besøg (8 mdr.-10 mdr.) 328 børn med besøg	Alle fire besøg 367 børn med besøg
Bemærkninger					
Ingen	138	88	134	150	29
Ét	116	130	108	113	51
To	61	63	63	40	85
Tre eller flere	37	59	32	25	202
Henvisninger					
Én eller flere	14	14	18	8	52

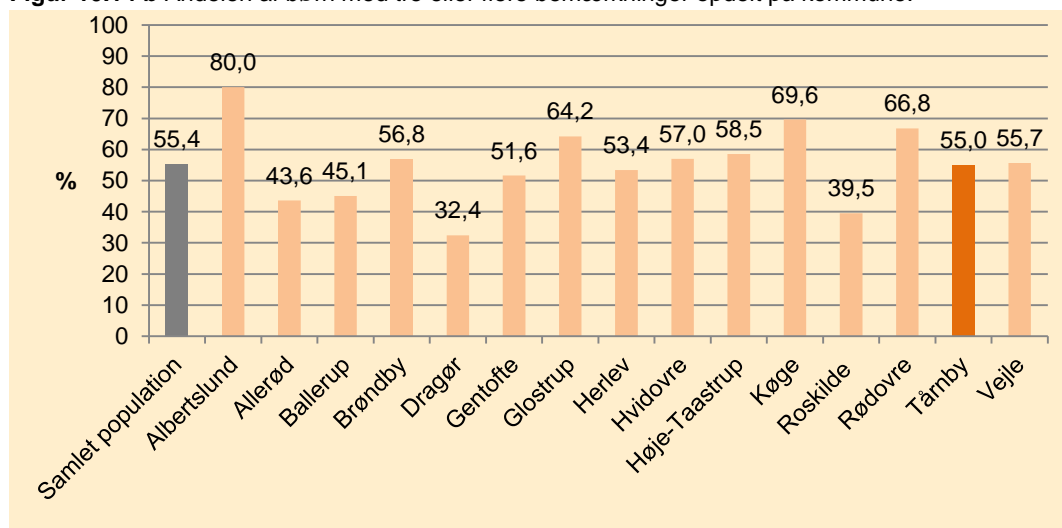
Figur 10.14.a Andelen af børn med forskellige bemærkninger i Tårnby Kommune og i den samlede population (%).



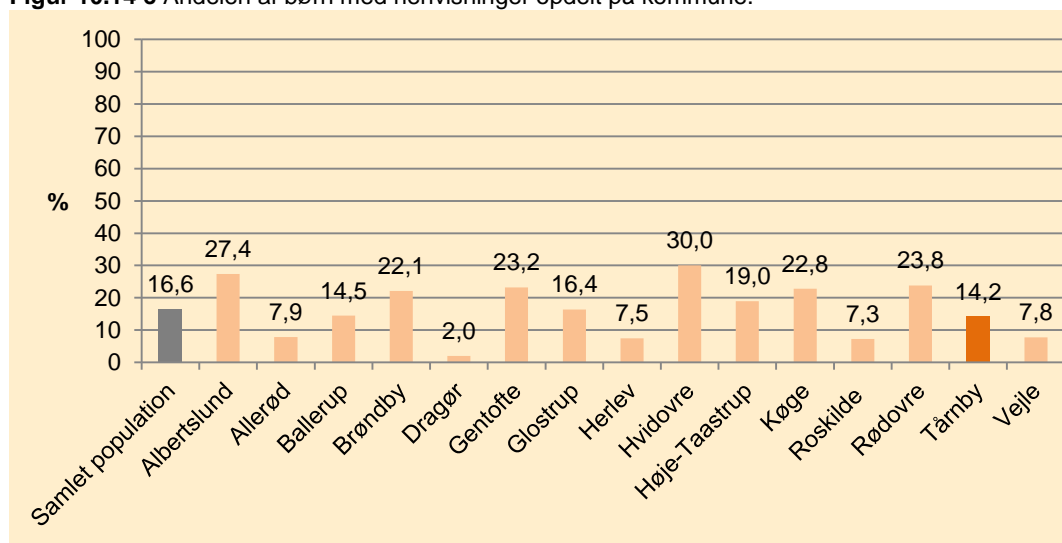
Figur 10.14.b viser andelen af børn med tre eller flere bemærkninger opdelt på kommune. Det ses at 55,0 % af børnene i Tårnby Kommune har tre eller flere bemærkninger i deres første leveår. Den andel er meget lig de 55,4 % i den samlede population.

Figur 10.14.c viser andelen af børn med henvisninger opdelt efter kommune. Af figuren fremgår det, at 14,2 % af børnene i Tårnby Kommune får henvisninger i løbet af deres første leveår. Denne andel er næsten lig de 16,6 % i den samlede population.

Figur 10.14 b Andelen af børn med tre eller flere bemærkninger opdelt på kommune.



Figur 10.14 c Andelen af børn med henvisninger opdelt på kommune.

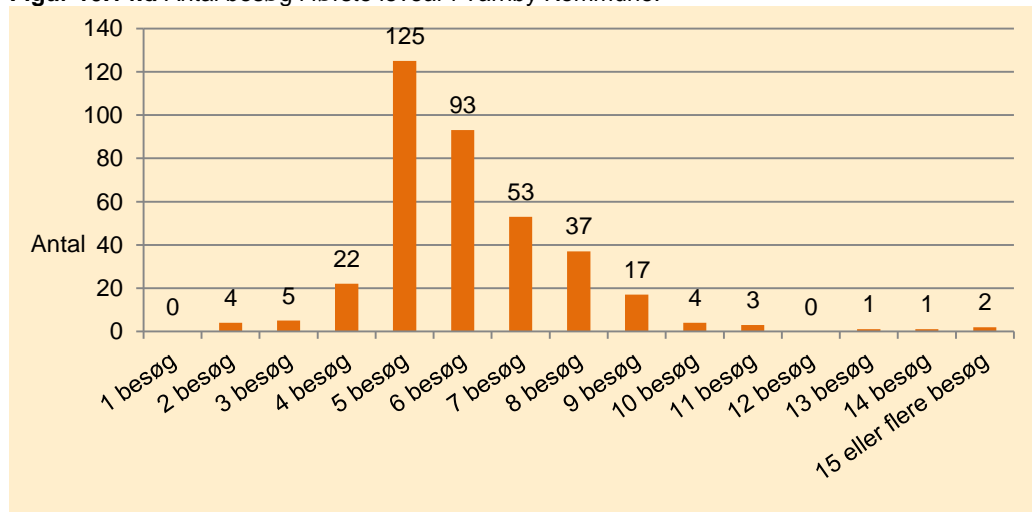


Behovssundhedspleje

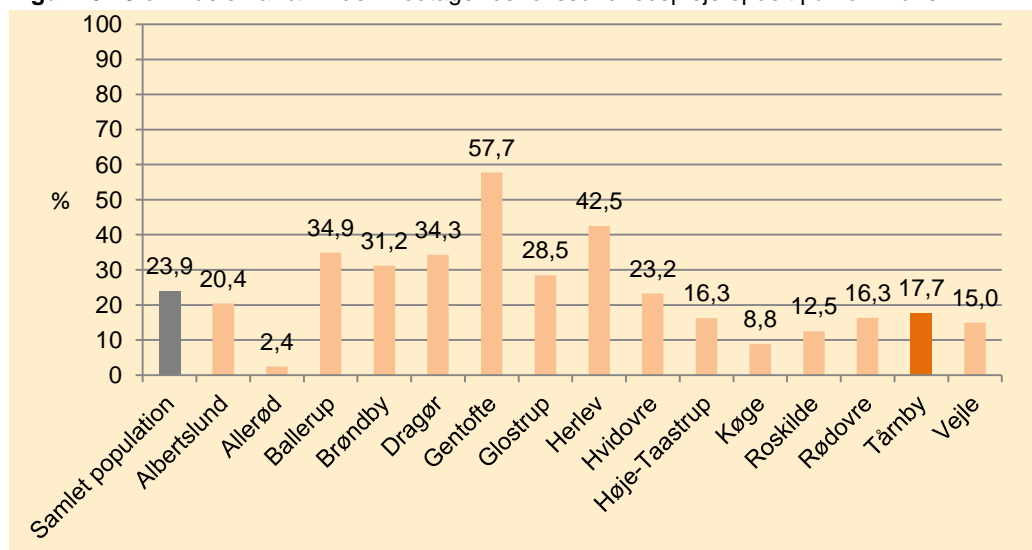
Figur 10.14.d viser fordelingen af antal besøg i barnets første leveår. Det ses, at der er flest familier der får fem besøg i løbet af barnets første leveår. 271 af familierne, ud af 367 familier i Tårnby, får mellem fem og syv besøg. Samtidig ses det, at der kun er syv familier, der får over 10 besøg.

Figur 10.14.e viser andelen af børn der modtager behovssundhedspleje, hvilket vil sige over syv besøg i barnets første leveår. 17,7 % af familierne modtager behovssundhedspleje i Tårnby Kommune, hvilket er lidt lavere end i den samlede population, hvor 23,9 % modtager behovssundhedspleje.

Figur 10.14.d Antal besøg i første leveår i Tårnby Kommune.



Figur 10.13.e Andelen af børn der modtager behovssundhedspleje opdelt på kommune.



Vejle Kommune

10.15 Vejle Kommune

Denne temarapport har til formål at give et systematisk overblik over de problemer hos børn og familie, som sundhedsplejersken registrerer og tager sig af, herunder omfanget af bemærkninger, henvisninger og behovssundhedspleje. Kapitel to i rapporten beskriver data og metode, hvor man kan læse flere detaljer om data og analyser.

Bemærkninger og henvisninger

Fra Vejle Kommune indgår 1083 børn i rapporten. Det er ikke alle børn, der får alle besøg, hvorfor antallet af børn ved hvert besøg varierer. Det kan enten skyldes sygdom, til- eller fraflytning eller andre forhold, der har forhindret et eller flere besøg. I Vejle Kommune er der flest børn, der fik A-besøget (1015 registrerede besøg) og færrest børn der fik C-besøget (588 registrerede besøg). Den lave andel der fik C-besøget, kan skyldes at Vejle Kommune ikke tilbyder C-besøget til andengangs fødende.

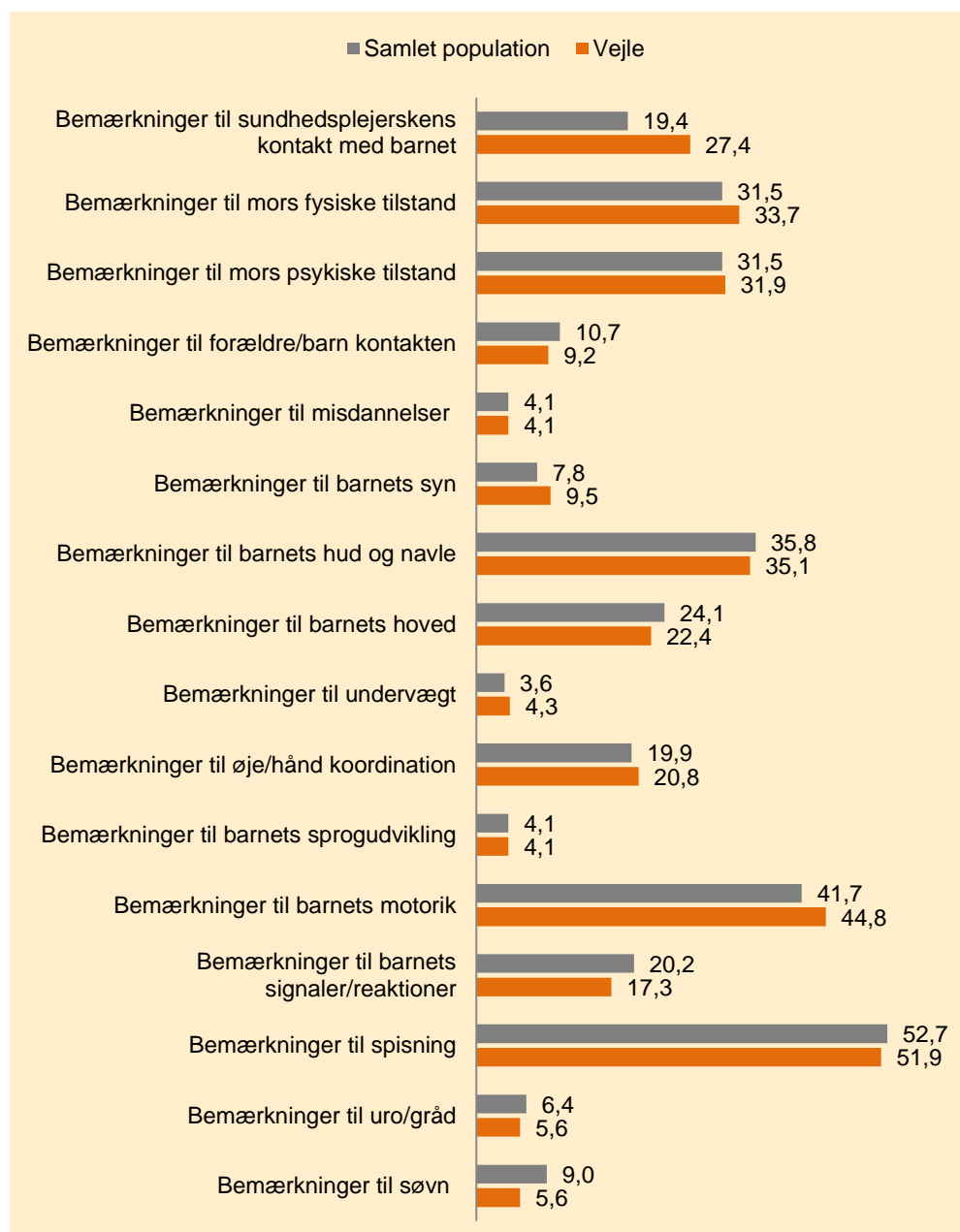
I Vejle Kommune ses den laveste andel af børn uden bemærkning ved b-besøget (293/979). Samtidig er det ved B-besøget, at der er flest børn med tre eller flere bemærkninger (207 børn med tre eller flere bemærkninger). Ved A-besøget er der 363 børn uden bemærkning, hvilket gør A-besøget til det besøg med den laveste andel af børn med bemærkninger. I alt ved alle fire besøg i første leveår har 603 børn tre eller flere bemærkninger. Antallet af henvisninger er højeste ved A- og B-besøget i Vejle Kommune, her er 37 familier blevet henvist. I alt ved alle fire besøg er 84 familier blevet henvist.

Figur 10.15.a viser andelen af børn, der har bemærkninger i forbindelse med 16 forskellige forhold. Vejle ligner meget den samlede population, men ligger en smule højere end den samlede population på følgende bemærkninger; sundhedsplejerskens kontakt med barnet, mors fysiske tilstand, mors psykiske tilstand, barnets syn, undervægt, øje/hånd koordination og motorik. Den hyppigst registrerede bemærkning er bemærkninger til spisning, hvor sundhedsplejersken har noteret bemærkning hos 51,9 % af familierne. Denne andel er 52,7 % i den samlede population.

Tabel 10.15.a Antallet af børn med bemærkninger og henvisninger i Vejle Kommune.

	A-besøg (første besøg efter fødslen) 1015 børn med besøg	B-besøg (2 mdr.) 979 børn med besøg	C-besøg (4 mdr.-6 mdr.) 588 børn med besøg	D-besøg (8 mdr.-10 mdr.) 917 børn med besøg	Alle fire besøg 1083 børn med besøg
Bemærkninger					
Ingen	363	293	219	352	101
Ét	306	300	175	245	194
To	189	179	90	189	185
Tre eller flere	157	207	104	131	603
Henvisninger					
Én eller flere	37	37	5	19	84

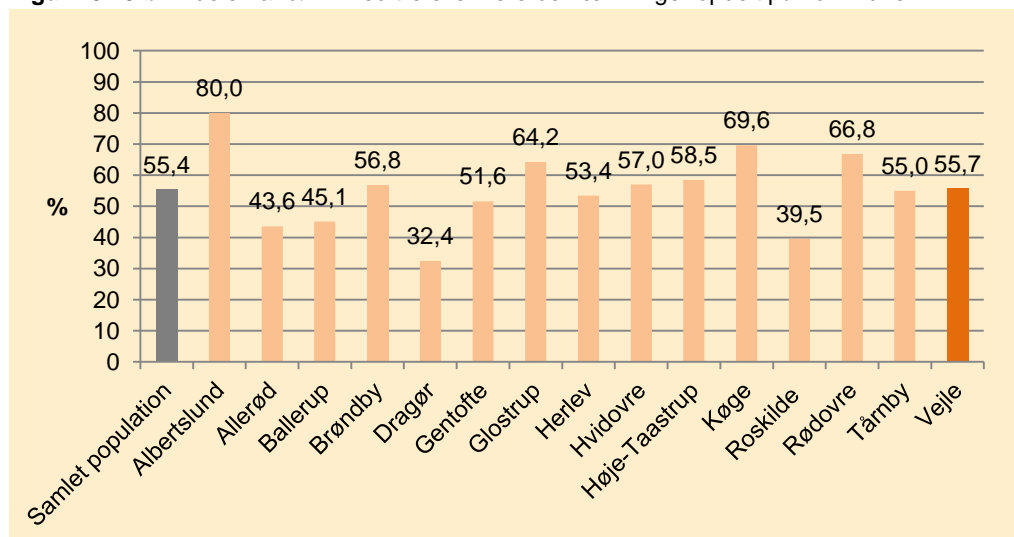
Figur 10.15.a Andelen af børn med forskellige bemærkninger i Vejle Kommune og i den samlede population (%).



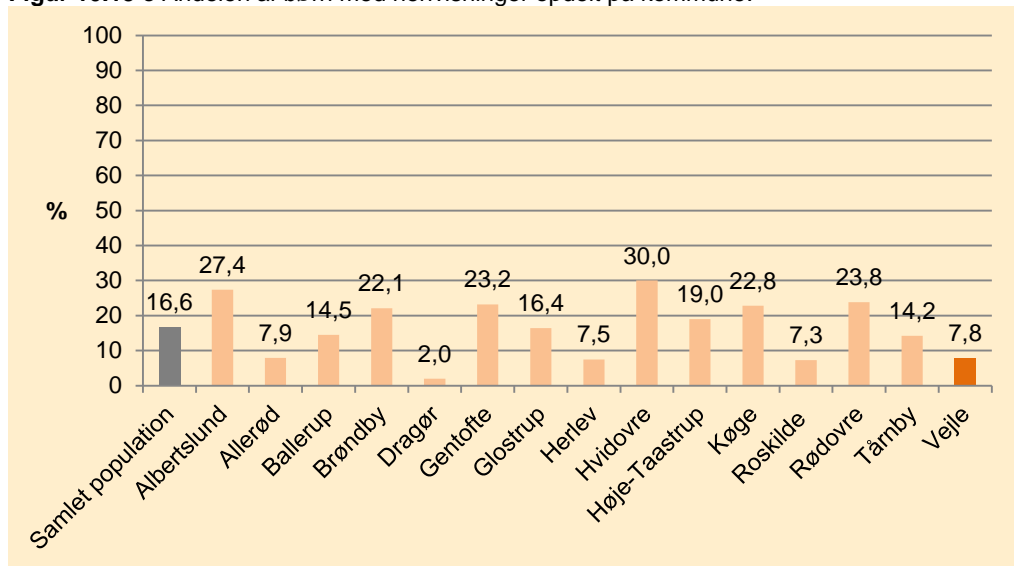
Figur 10.15.b viser andelen af børn med tre eller flere bemærkninger opdelt på kommune. Det ses at 55,7 % af børnene i Vejle Kommune har tre eller flere bemærkninger i deres første leveår, hvilket stemmer godt overens med de 55,4 % i den samlede population.

Figur 10.15.c viser andelen af børn med henvisninger opdelt efter kommune. Af figuren fremgår det, at 7,8 % af børnene i Vejle Kommune får henvisninger i løbet af deres første leveår. Denne andel er lavere end i den samlede population, hvor 16,6 % får henvisninger i det første leveår.

Figur 10.15 b Andelen af børn med tre eller flere bemærkninger opdelt på kommune.



Figur 10.15 c Andelen af børn med henvisninger opdelt på kommune.

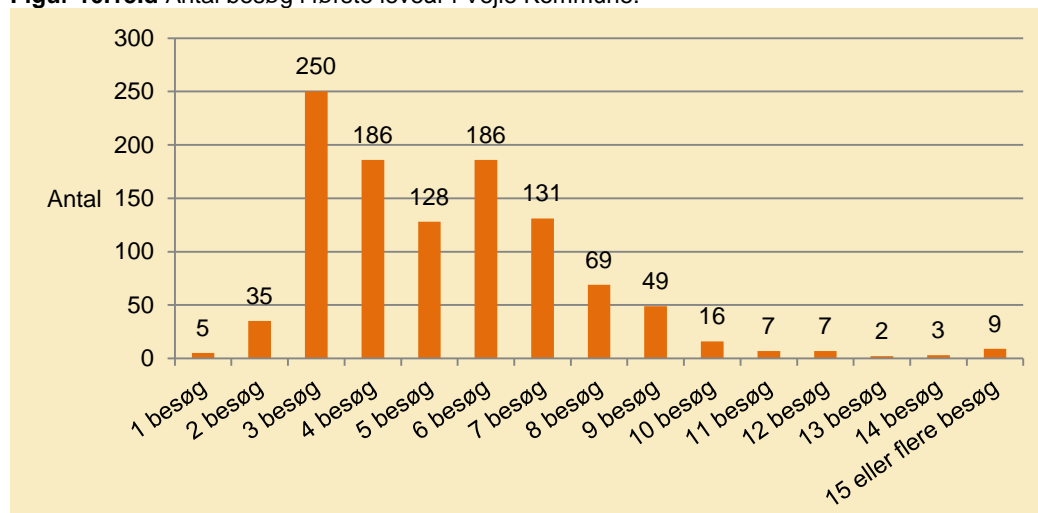


Behovssundhedspleje

Figur 10.15.d viser fordelingen af antal besøg i barnets første leveår. Det ses, at der er flest familier, der får tre besøg i løbet af barnets første leveår. Samtidig ses det også, at det er meget forskelligt, hvor mange besøg familierne får og antallet af besøg varierer mellem 1 til 15 eller flere besøg. De fleste familier får dog mellem tre til syv besøg.

Figur 10.15.e viser andelen af børn der modtager behovssundhedspleje, hvilket vil sige over syv besøg i barnets første leveår. 15,0 % af familierne modtager behovssundhedspleje i Vejle Kommune, hvilket er lavere end i den samlede population, hvor 23,9 % modtager behovssundhedspleje.

Figur 10.15.d Antal besøg i første leveår i Vejle Kommune.



Figur 10.13.e Andelen af børn der modtager behovssundhedspleje opdelt på kommune.

